

**HONDA**

POWER EQUIPMENT

**day**

**KORISNIČKI PRIRUČNIK**

**Originalne upute**

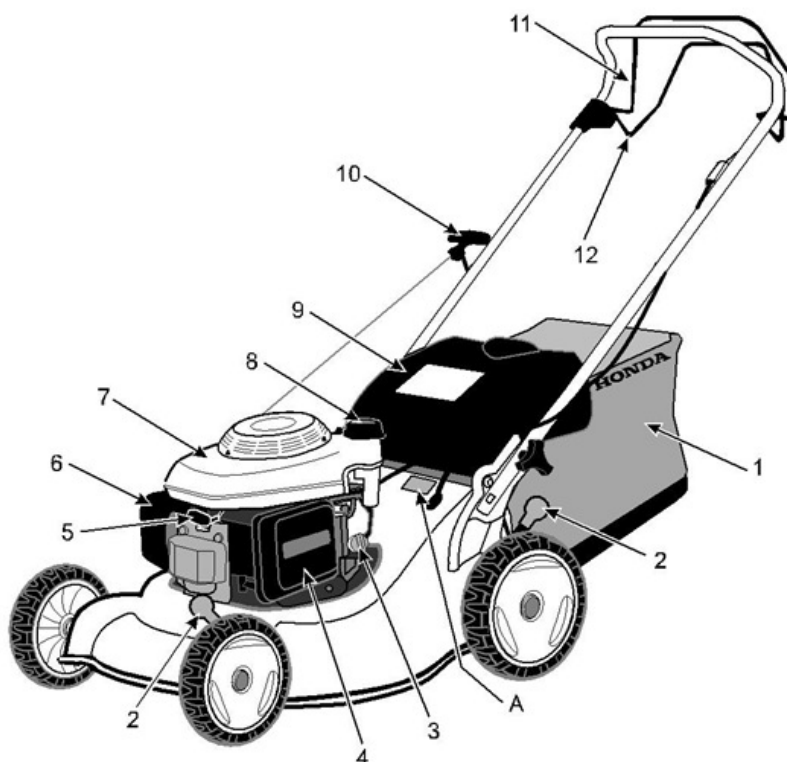
**Kosačica**

**HRG466SKEP**



# OPIS

1. Vreća za travu
  2. Ručica za podešavanje visine
  3. Zaptivni ventil goriva
  4. Filter vazduha
  5. Svećica
  6. Auspuh
  7. Filter ulja/ čep zamene ulja
  8. Poklopac rezervoara goriva
  9. Čuvar pražnjenja
  10. Trzanje rečice startera
  11. Lopatica ručice kočnice
  12. Ručica kvačila pogona
- Identifikacija mašine ( vidi stranicu 8)



# UPOTREBA KORIŠTENJE



Ovaj simbol znači, oprez tokom određenih radova. Molimo vas da pogledate sigurnosna uputstva na stranici 8, i na odgovarajući pasus prikazan pod simbolima na levoj strani ilustracije.

Engine oil  
SAE 10W30/15W40/20W50, API SF/S/G  
(see p. 6)

Fuel  
86 Octane rating or higher  
(Unleaded)

Spark plug  
NGK-BPR4 ES  
(see p. 6)

## SPREMNI ZA RAD

<p>A1 B5</p>		
<p>B3 C19 D5</p>	<p><b>UPOZORENJE!</b></p> <ul style="list-style-type: none"> <li>• Benzin je vrlo zapaljiv. Zaustavite motor prije ponovnog punjenja.</li> </ul> <p><b>OPREZ: OPASNOST !</b></p> <ul style="list-style-type: none"> <li>• Benzin je tvar koja je vrlo zapaljiva.</li> </ul>	
		<p>D6</p>

# KORIŠTENJE

<p>C11</p>		
	<p>PDE</p> <p>C13 C14 C15 C16</p>	<p>SDE</p> <p>C13 C14 C15 C16</p>
<p>C13 C14 C15 C16</p>	<p>SDE</p>	<p>A4 A5 B1 B2 C2 C4 C5 C6 C7 C8</p>

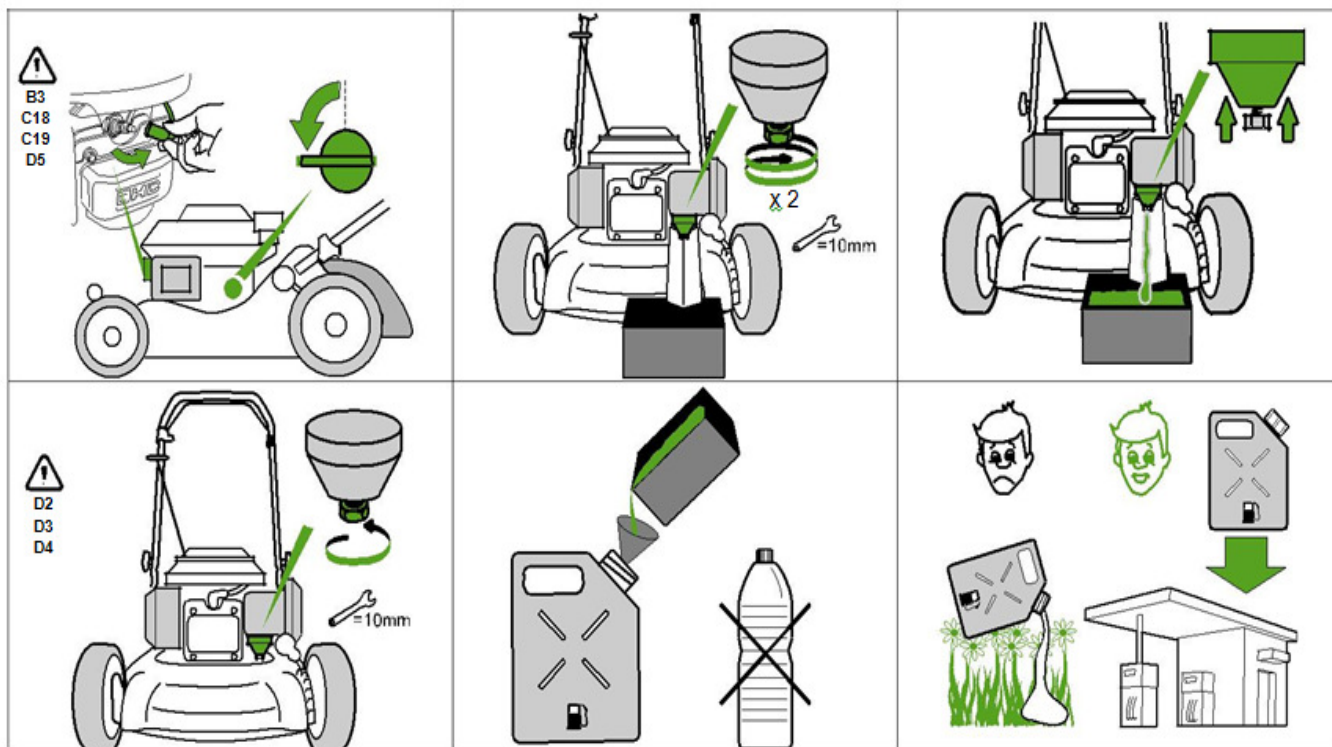
## ZAUSTAVLIJANJE

<p>PDE</p> <p>SDE</p> <p>A1 C10 C20</p>	<p>D4</p>	<p>B3 C18 C20</p>
<p>B3 D8</p>	<p>• Nosite debele rukavice prilikom skidanja ili ugrađivanja oštrice, pri čišćenju rezača kućišta . Odvojite kapu svjeće.</p>	
<p>D6</p>		

# SKLADIŠTENJE

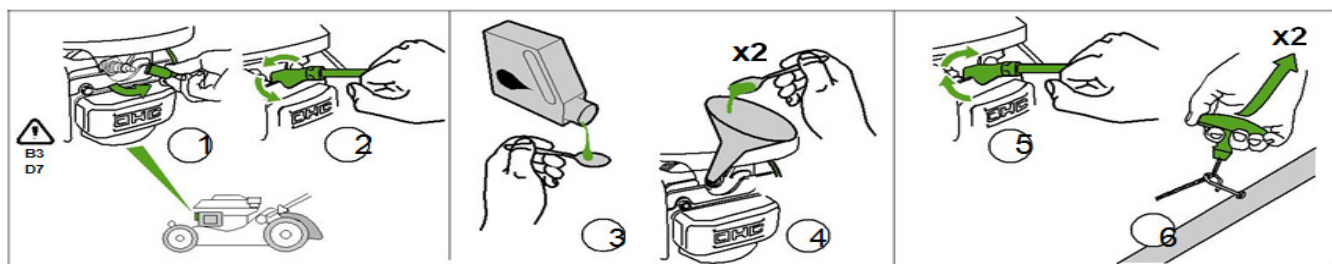
- Sprovedite sljedeće radnje kako biste zaštitili kosilicu svaki put kada je skladištite za period od 30 dana.

## STAVLJANJE IZVAN POGONA



## GORIVO SADRŽI ALKOHOL

Ako nameravate koristiti gorivo sa alkoholom, proverite njegov oktanski broj da bude jednako visok kao i po preporuci Honde (86). Nemojte koristiti smese koje sadrže više od 10% etanola, što ne sadrži, kootapalo ili inhibitor korozije za metanol. U slučaju smese, koja sadrži etanol uz dodatak otapala i inhibitora korozije, ograničavaju deo od % metanola.

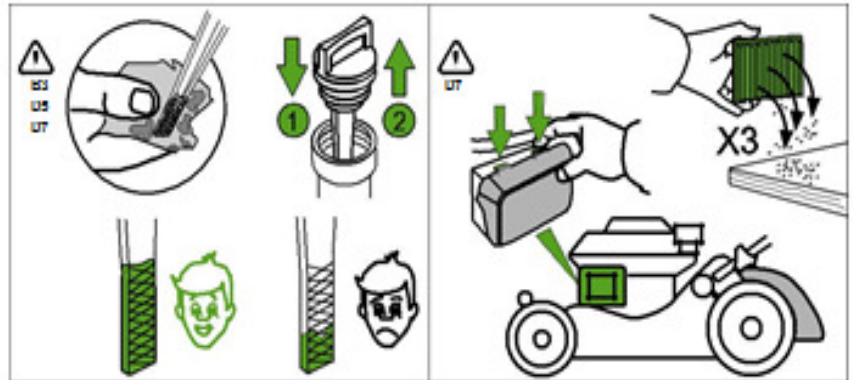


- Kako biste izbegli opasnost od požara, pustite motor da se ohladi i očistite kosačicu pre skladištenja.

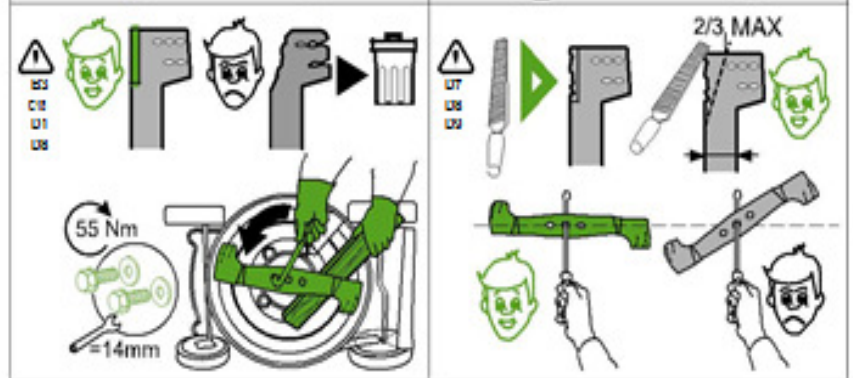
# ODRŽAVANJE

- Zaustavite motor i iskopčajte kabal kape svećice u sledećim slučajevima: Pre bilo kakvog rada ispod rezača kućišta ili tunela pražnjenja. Nemojte koristiti mašinu koja je istrošena ili kojoj su oštećeni delovi. Nosite debele rukavice prilikom uklanjanja, instalacije ili rada sa nožem.

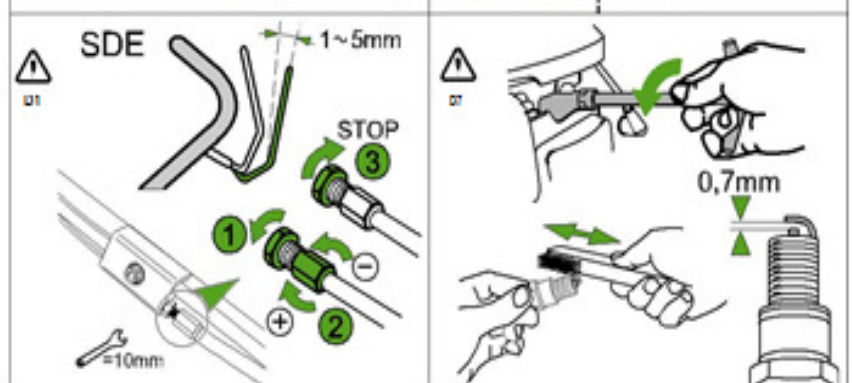
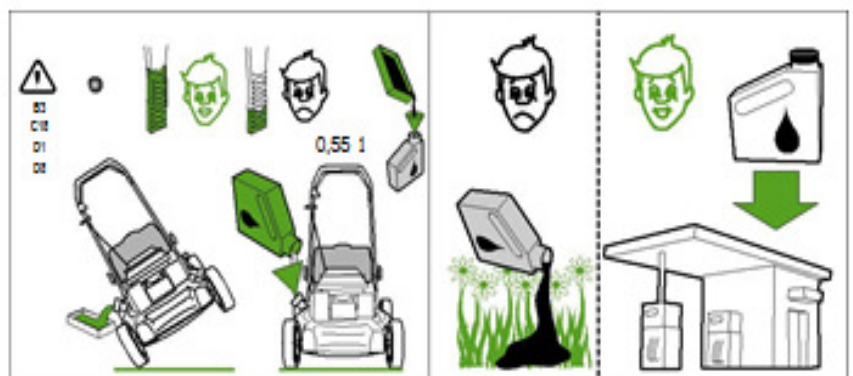
SVAKA  
UPOTREBA



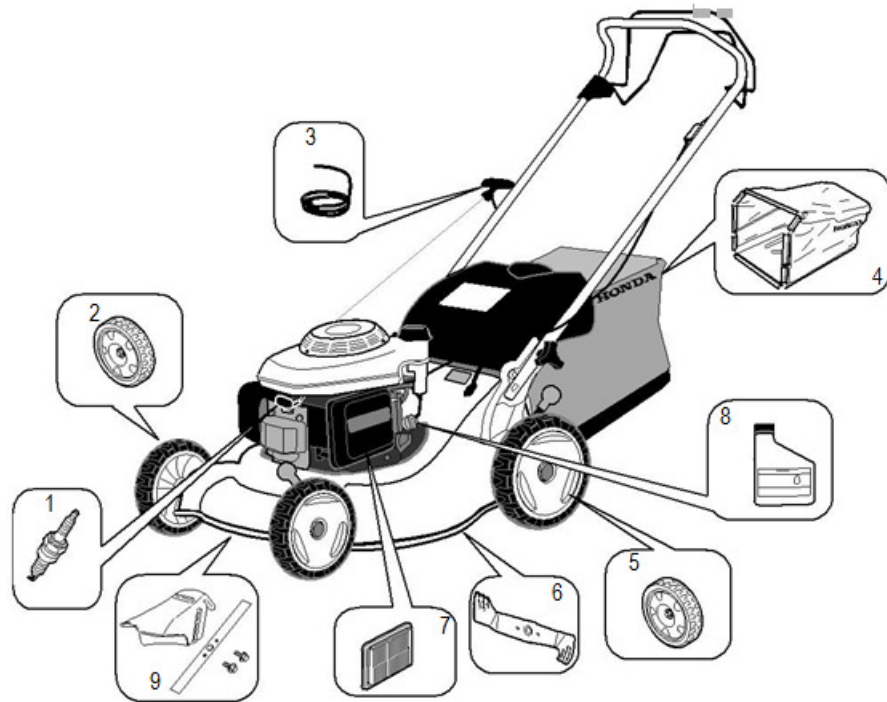
Zatezni moment



GODIŠNJE



# INFORMACIJE



## PRIBOR



		HRG415C3		HRG465C3	
		SDE	PDE	SDE	PDE
1			98079-54846		
2			44710-VH3-000ZB		
3			28462-ZL8-631		
4		81320-VH3-013		81320-VH4-013	
5		42710-VH3-000ZB	42710-VH3-850ZB	42710-VH3-000ZB	42710-VH3-850ZB
6		72511-VH3-N10		72511-VH4-N10	
7			17211-ZL8-023		
8			08221-888-060HE		
9		06762-VH3-N20	-	06762-VH4-N20	-

## OPCIJE



• Zbog vaše bezbednosti t, strogo je zabranjeno ugrađivanje bilo koje kojih drugih delova , osim od onih gore navedenih, koji su posebno dizajnirani za vašu kosačicu model i tip.

## SIGURNOSNA UPUTSTVA

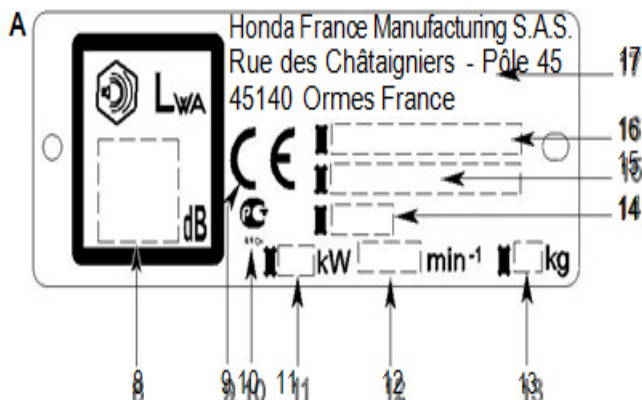
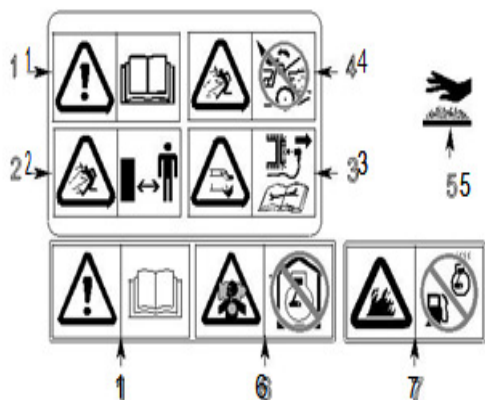
**UPOZORENJE: Nepravilno korišćenje ovih sigurnosnih uputstava mogu dovesti do teških telesnih povreda ili oštećenja oprme. Pažljivo pročitajte sigurnosne uputstva pre rukovanja sa mašinom.**

<p><b>OBUKA</b></p> <p><b>A1.</b> Pažljivo pročitajte uputstva : Budite upoznati sa kontrolama i njihovom pravilnom upotrebom pre upotrebe mašine . Znati kako da zaustavite motor brzo.</p> <p><b>A2.</b> Koristite kosačicu u svrhu čega je i namenjena, za košenje trave i prikupljanje. Svaka druga upotreba može biti opasna ili može oštetiti mašinu.</p> <p><b>A3.</b> Nikada nemojte dopustiti deci ili osobama koji nisu upoznati sa ovim uputstvima a za upotrebu kosačice . Lokalni propisi mogu ograničiti uzrast korisnika.</p> <p><b>A4.</b> Nikada nemojte kositi kada je: -Ljudi, posebno deca ili kućni ljubimci su u neposrednoj blizini. -Korisnik je pod lekovima ili ako je konzumirao tabletu koja može da reaguje.</p> <p><b>A5.</b> Imajte na umu da je vlasnik ili korisnik odgovoran za nezgode ili opasnosti za druge ljude ili njihovu imovinu.</p> <p><b>PRIPREMA</b></p> <p>B1. Dok kosite, uvijek nosite značajnu obuću i duge pantalone . Nemojte kositi bosih nogu ili ako nosite sandale.</p> <p>B2. Temeljni pogledajte područje gdje je mašina koja se koristi i uklonite sve predmete koji mogu biti odbačeni od mašine (kamenje, granje, žice, kosti, itd...)</p> <p>B3. UPOZORENJE! Benzin je vrlo zapaljiv. -Gorivo čuvajte u posebne posude dizajnirane za tu svrhu. -Dopunu ulja vršite vani, pre pokretanja motora i nemojte pušiti dok punite ili dok rukujete sa gorivom. -Nikada ne skidajte čep rezervoara za gorivo ili dodavati benzin dok motor radi ili kada je motor vruć. -Ako se benzin prolije, ne pokušavajte pokrenuti motor, odmaknite mašinu iz područja prolijanja i izbegnite stvaranje bilo kakvog paljenja dok se benzin ne ispari. -Pre pokretanja kosačice za održavanje noža ili ispuštanja ulja, iscedite girovo iz rezervoara.</p> <p>B4. Zamenite neispravne prigušivače.</p> <p>B5. Pre upotrebe, uvek vizuelno pogledajte mašinu, posebno pogledajte oštrice noža, šarafi oštrice i montaža rezača nisu istrošeni ili oštećeni. Zamenite istrošene ili oštećene lopatice i šarafi sklopa za očuvanje ravnoteže.</p> <p><b>RAD</b></p> <p><b>C1.</b> Nemojte kositi u skućenom prostoru, gdje se opasni gasovi ugljen-monoksida mogu saikupljati.</p> <p><b>C2.</b> Kosite samo danju ili u dobro osvetljenom prostoru(reflekori).</p> <p><b>C3.</b> Izbegavajte radove na vlažnoj travi, ako je to moguće.</p> <p><b>C4.</b> Dok kosite, uvek držite rastojanje od noža, koji se pruža dužinu ručke.</p> <p><b>C5.</b> Šetajte, nemojte trčati. Nemojte dopustiti da vas vuče kosačica</p> <p><b>C6.</b> Uvek vodite računa na položaj nogu pri padinama. Kositi po licu staze, nikada gore i doje.</p> <p><b>C7.</b> Maksimalno budite oprezni prilikom promene smera na padinama.</p> <p><b>C8.</b> Nemojte kositi na padinama više od 20 °.</p> <p><b>C9.</b> Koristite krajnji oprez prilikom izvlačenja kosačice prema vama.</p>	<p>C10. Zaustavite nož ako se kosačica treba naginjati zbog prenosa pri prelasku površine osim trave, a pri prenosu kosilice do područja za košenje.</p> <p>C11. Nikada nemojte koristiti kosačicu sa neispravnim čuvarima ili kućištem, ili bez sigurnosnih uređaja, kao što su deflektor i/ili prikupljanje trave.</p> <p>C12. Ne menjate postavke upravljanja motora ili prevelike brzine motora.</p> <p>C13. Isključite sve noževe i spojke mašine pre pokretanja motora.</p> <p>C14. Pokrenite motor pažljivo prema uputstvima i držite rastojanje od noža.</p> <p>C15. Ne naginjite kosačicu prilikom pokretanja motora. Počnite kositi na ravnu površinu, bez visoke trave ili prepreka.</p> <p>C16. Držite ruke i noge dalje od rotirajućih delova. Ne pokrećite motor kada stojite ispred otvora pražnjenja.</p> <p>C17. Nikada nemojte kupiti ili nositi kosačicu dok je motor u pogonu.</p> <p>C18. Zaustavite motor i izvucite kapu svećice u sledećim slučajevima: -pre nego bilo kakvog rada ispod rezača kućišta ili pražnjenja tunela. -pre provere, čišćenja ili rada na kosačici.</p> <p>-nakon udara u strani objekat. Proverite <b>2 kom 60x95</b> <b>1 kom 140x100</b> <b>2 kom 190x115</b> <b>2 kom 120x80</b> <b>1 kom 120x90</b> <b>3 kom 120x120</b> <b>2 kom 110x85</b> <b>4 kom 110x105</b> <b>2 kom 170 x 120</b></p> <p><b>Zajedno cca 8.500 kg brutto</b> u zbog štete i učinite popravku prije pokretanja i ponovnog uključivanja kosilice. -Ako se kosilica počne da vibrira nenormalno. Proverite odmah uzrok vibracije i obavite potrebne popravke.</p> <p>C19. Zaustavite motor u sljedećim slučajevima: -Kada ostavite kosilicu, model koji je opremljen sa električnim starterom, izvadite ključ iz prekidača.</p> <p>C20. Zaustavite motor u sljedećim slučajevima: -Prilikom insaliranja ili uklanjanja torbe za travu. -Prije podešavanja visine nivoa.</p> <p>C21. Smanjite postavku gasa tokom gašenja motora. Zatvorite slavinu za gorivo okretanjem zapornog ventila goriva.</p> <p>C22. Korišćenje drugih priloga osim onih koji su preporučeni u ovom priručniku može uzrokovati štetu na kosilici i takve štete neće biti pokrivene garancijom.</p> <p><b>ODRŽAVANJE I SKLADIŠTENJE</b></p> <p>D1. Držite sve matice, šarafe i uske šarafe proverite da li su u dobrom stanju. Redovno održavanje je bitna potpora za sigurnost korisnika, to zadržava visoke nivoe performansi.</p> <p>D2. Nikada nemojte spremati opremu sa benzinom u rezervoaru unutar zgrade, ako se para bude isparavala može doći do plamena ili visokog izvora temperature.</p> <p>D3. Dopustite da se motor ohladi prije spremanja u zatvoren prostor.</p> <p>D4. Da biste smanjili opasnost od požara, držite kosilicu, a posebno motor, prigušivač i pretinac za bateriju, prosotor benzinskog skladištenja, kao i bez trave, lišća ili prekomjerne masti. Ne</p>
--	---



	<p>ostavljajte u blizini građevina.</p> <p>D5. Ako se rezervoar mora isprazniti, to uradite na otvorenom prostoru, a motor mora biti hladan.</p> <p>D6. Prvogjerite trošenja i oštećena sistema za sakupljanje trave.</p> <p>D7. Nemojte koristiti mašinu ako je istrošena ili ako su dijelovi oštećeni. Dijelovi se trebaju zamijeniti, nemojte ih popravljati. Zamijenite istrošene ili oštećene dijelove sa originalnim Honda dijelovima. Oštrice moraju nositi oznaku Honda i poziv na broj. Dijelovi koji su ne ekvivalentnog kvaliteta mogu oštetiti uređaj i mogu biti štetni za vašu sigurnost.</p> <p>D8. Nosite debele rukavice prilikom skidanja ili ugrađivanja oštrice ili pri čišćenju rezača kućišta. Kada zatežete ili popuštate šaraf oštrice, koristite drveni panj kako bi spriječilo oštricu od okretanja.</p> <p>D9. Uvijek provjerite je li ispravan balans oštrice kada je oštrite.</p>
--	--

## **SIGURNOSNE NALJEPNICE-OZNAKE**



SIGURNOSNE NALJEPNICE	IDENTIFIKACIJA MAŠINE
<p>[1] UPOZORENJE: Pročitajte priručnik prije upotrebe kosilice.</p> <p>[2] Opasnost od projekcija: Držite treće osobe od područja tokom upotrebe.</p> <p>[3] Opasnost od rotirajuće oštrice: Ne stavljajte ruke ili noge unutar ograde noža. Odvojite kapu svječice prije obavljanja bilo kakve operacije održavanja ili popravke.</p> <p>[4] Nemojte raditi bez čuvara pražnjenja ili korištenja u mjestu.</p> <p>[5] Auspuh je veoma vruć tokom rada i dalje će ostati vruć nakon zaustavljanja motorra.</p> <p>[6] Motor emituje toksični ugljični monoksid. Nemojte raditi u zatvorenom prostoru.</p> <p>[7] Benzin je vrlo zapaljiv. Zaustavite motor prije punjenja rezervoara.</p>	<p>8. Nivo svučne snage u skladu sa direktiom 2000/14 EZ, 2005/88/EC.</p> <p>9. Usklađenost oznaka u skladu sa direktivom 98/37 EC, 2006/42/ ec, 2000/14 Ec, 2005/88 /EC, 2004/108/ EC.</p> <p>10. Ruska oznaka usklađivanja</p> <p>11. Nominalna snaga u kilovatima.</p> <p>12. Preporučena brzina motora u rpm</p> <p>13. Masa u kilogramima</p> <p>14. Godina proizvodnje</p> <p>15. Serijski broj</p> <p>16. Model- Tip</p> <p>17. Naziv i adresa proizvođača</p>

## Honda uslovi za garanciju

Hvala vam što kupujete Honda Izy kosačice.

Honda garantuje svoju izy kosačicu bez nedostataka u materijalu ili izradi u roku od 2 godine od dana kupnje ( 3 mjeseca za komercijalnu upotrebu). Ovo garancija je dodatak vaših zakonskih prava. Međutim, u slučaju da naiđete na probleme sa vašom Izy kosačicom, obratit se izvornom prodavaču. Ukoliko vaš uređaj zahtjeva popravku pod garancijom, morat ćete je odnijeti u ovlaštenom Honda dileru sa garantnim listom ili dokazom o kupnji.

Postoje naravno, neki uslovi koji se primjenjuju na Honda Izy garanciju. Ovdje su stavke koje nisu pokriveno garancijom:

1. Svaka šteta koja proizilazi od zanemarivanja periodičnog održavanja, određeno od strane Honde.
2. Svaka šteta koja proizilazi iz popravke ili održavanja koja se obavlja kod neovlaštenih serviser.
3. Svaka šteta koja proizilazi iz operativnih metoda, osim onih nevedenih u priručniku proizvoda.
4. Svaka šteta koja proizilazi iz upotrebe dijelova koji nisu proizvedeni od strane Honde, osim preporučenih maziva i tekućina, te pribor koji nije odobren od strane Honde.
5. Svako oštećenje ili pogoršanje zbog prirodnog trošenja i habanja (prirodnih uvenuća obojene ili obložene površine, ljuštenje stranica i drugih prirodnih pogoršanja).
6. Potrošni dijelovi: Honda ne garantira dijelove koji se pogoršavaju zbog prirodnog trošenja i habanja. Dijelovi navedeni u nastavku nisu pokriveni garancijom ( osim ako su potrebni kao dio druge popravke garancije):
  - svjećica, filter goriva, filter za čistač zraka, kočione ploče, kvačilo diska, guma, točak, ležište točka, uža trzanja startera, kablovi, pojas, sječiva.
  - Maziva: ulje i masti.
7. Čišćenje, prilagodba i normalno periodično održavanje rada ( čišćenje karburatora, pražnjenje ulja motora, oštrenje noža, podešavanje kablova i pojasa.)
8. Troškovi u vezi garancije zahtjevaju, uključujući:
  - Naknada za gubitak vremena, komercijalne gubitke ili troškove najama za zamjenski proizvod.
  - Troškovi nastali za prevoz do i od trgovine.
9. svaka šteta koja proizilazi iz izlaganja proizvoda na čađi i dima, hemijska sredstva, izmet ptice, morske vode, vjetar, sol ili drugih pojava u okolini.

		HRG415C3		HRG466C3	
		PDE	SDE	SKEP	SDE
Veličina	(mm)	1415x 453x980	1440x 453x980	1445x 497x980	1470x 497x980
Težina	(kg)	28.5	30.5	30.5	32.5
Širina košnje	(cm)	41		46	
Postavke visine rezanja	(mm)	6 (20 ~ 74)			
Kapacitet vreće trave	(l)	50		55	
Motor: 4 takta ,iznad galve bregaste osovine, 1 cilindar		GCV135			
Neto snaga (*)	kW/rpm	2.6 / 3600			
Nazivna snaga	(kW/rpm)	2.2 / 3000		2.0 / 2850	
Brzina rada motora	(rpm)	3000-100		2850-100	
Prednja brzina	(m/s)	-	1	-	1
Kapacitet rezervoara goriva	(l)	0.77			
Potrošnja goriva	(l/h)	0.53			
Trajanje goriva u rezervoaru(*)	(h)	1.5			
Kapacitet ulja motora	(l)	0.55			
Nivo zvučnog pritiska u ušima rukovitelja (u skladu sa direktivama EN:836:1997:2006 Mjerna nesigurnost	dB(A)	82		83	
	dB(A)	1			
Izmjerena snaga zvuka (u skladu sa direktivom 2000/14/ EC,2005/88/EC) Mjerna nesigurnost	dB(A)	93			
	dB(A)	1			
Nivo garantovane zvučne snage ( u skladu sa direktivom 2000/14/ EC, 2005/88/EC)	dB(A)	94			
Test vibracije ( u skladu sa direktivom EN 836: 1997/ AC: 2006, EN 12096- D:1997) Mjerenje neizvjesnosti	m/s <sup>2</sup>	5		3	
	m/s <sup>2</sup>	2.5		1.5	

(\*) Navedena snaga motora navedena je u ovom dokumentu to je neto izlazna snaga tistirana na proizvodnji motora za model GCV 135 i mjeri se u skladu sa SAE J1349 na 3600 rpm (neto snaga). Masovna proizvodnja može se razlikovati od ove vrijednosti. Stvarna izlazna snaga motora instalirana je u završnoj mašini koja će varirati ovisno o broju faktora, uključujući i radnu brzinu motora u primjeni, uslovi zaštite okoline, održavanje i drugim varijablama.