

TCS 720/20

Art. 8868

DE Betriebsanleitung
Teleskop-Hochentaster

EN Operator's manual
Telescopic Pruner

FR Mode d'emploi
Élagueuse sur perche

NL Gebruiksaanwijzing
Telescopische stokzaag

SV Bruksanvisning
Teleskopkvistsåg

DA Brugsanvisning
Teleskop-grensav til højtsiddende grene

FI Käyttöohje
Teleskoopivarrellinen raivaussaha

NO Bruksanvisning
Teleskop beskjæringssaks

IT Istruzioni per l'uso
Potatore telescopico

ES Instrucciones de empleo
Sierra de pértiga telescópica

PT Manual de instruções
Serra telescópica para poda em altura

PL Instrukcja obsługi
Pilarka łańcuchowa z trzonkiem teleskopowym

HU Használati utasítás
Teleszkópos magassági ágvgágó

CS Návod k obsluze
Teleskopická vyvrtvovací pilka

SK Návod na obsluhu
Teleskopický odvetvovač

EL Οδηγίες χρήσης
Τηλεσκοπικό αλυσοπρίονο

RU Инструкция по эксплуатации
Высоторез телескопический

SL Navodilo za uporabo
Teleskopski obrezovalnik za veje

HR Upute za uporabu
Teleskopska pila

SR/ Uputstvo za rad
BS Teleskopska testera

UK Інструкція з експлуатації
Телескопічний висоторіз

RO Instrucțiuni de utilizare
Foarfeca telescopică pentru rădirea crengilor copacilor înalți

TR Kullanma Kılavuzu
Teleskopik High Kesici

BG Инструкция за експлоатация
Телескопична кастрачка

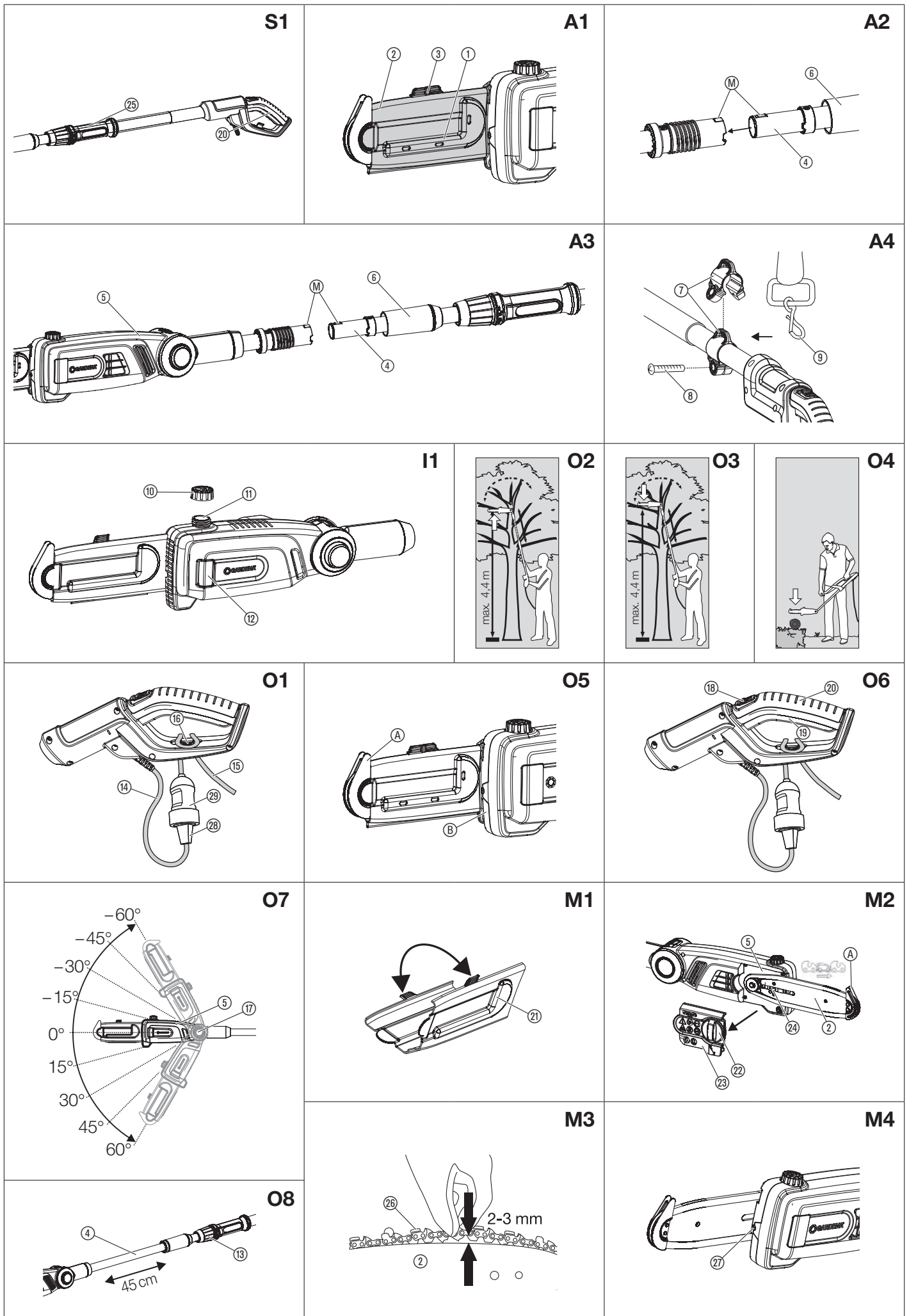
SQ Manual përdorimi
Krasitës teleskop

ET Kasutusjuhend
Teleskoop-kõrglõikur

LT Eksploatavimo instrukcija
Teleskopinė aukštapijovė

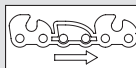
LV Lietošanas instrukcija
Teleskopiskais zargriezis

<p>DE Produkthaftung Wir weisen ausdrücklich darauf hin, dass wir in Übereinstimmung mit dem Produkthaftungsgesetz nicht für Schäden haften, die durch unsere Produkte entstehen, wenn diese unsachgemäß und nicht durch einen von uns autorisierten Servicepartner repariert wurden oder wenn keine Original GARDENA Teile oder von uns zugelassene Teile verwendet wurden.</p>
<p>EN Product liability In accordance with the German Product Liability Act, we hereby expressly declare that we accept no liability for damage incurred from our products where said products have not been properly repaired by a GARDENA-approved service partner or where original GARDENA parts or parts authorised by GARDENA were not used.</p>
<p>FR Responsabilité Conformément à la loi relative à la responsabilité du fait des produits défectueux, nous déclarons expressément par la présente que nous déclinons toute responsabilité pour les dommages résultant de nos produits, si lesdits produits n'ont pas été correctement réparés par un partenaire d'entretien agréé GARDENA ou si des pièces d'origine GARDENA ou des pièces agréées GARDENA n'ont pas été utilisées.</p>
<p>NL Productaansprakelijkheid Conform de Duitse wet inzake productaansprakelijkheid verklaren wij hierbij uitdrukkelijk dat wij geen aansprakelijkheid aanvaarden voor schade ontstaan uit onze producten waarbij deze producten niet zijn gerepareerd door een GARDENA-erkende servicepartner of waarbij geen originele GARDENA-onderdelen of onderdelen die door GARDENA zijn goedgekeurd zijn gebruikt.</p>
<p>SV Produktansvar I enlighet med tyska produktansvarslagar förklarar vi härmed uttryckligen att vi inte åtar oss något ansvar för skador som orsakas av våra produkter där produkterna inte har genomgått korrekt reparation från en GARDENA-godkänd servicepartner eller där originaldelar från GARDENA eller delar godkända av GARDENA inte använts.</p>
<p>DA Produktansvar I overensstemmelse med den tyske produktansvarslov erklærer vi hermed udtrykkeligt, at vi ikke påtager os noget ansvar for skader på vores produkter, hvis de pågældende produkter ikke er blevet repareret korrekt af en GARDENA-godkendt servicepartner, eller hvor der ikke er brugt originale GARDENA-reservedele eller godkendte reservedele fra GARDENA.</p>
<p>FI Tuotevastuu Saksan tuotevastuulain mukaisesti emme ole vastuussa laitteiden vaurioista, jos korjauksia ei ole tehnyt GARDENA:n hyväksymä huoltoliike tai jos niiden syynä on muiden kuin alkuperäisten GARDENA-varaosien tai GARDENA:n hyväksymien varaosien käyttö.</p>
<p>IT Responsabilità del prodotto In conformità con la Legge tedesca sulla responsabilità del prodotto, con la presente dichiariamo espressamente che decliniamo qualsiasi responsabilità per danni causati dai nostri prodotti qualora non siano stati correttamente riparati presso un partner di assistenza approvato GARDENA o laddove non siano stati utilizzati ricambi originali o autorizzati GARDENA.</p>
<p>ES Responsabilidad sobre el producto De acuerdo con la Ley de responsabilidad sobre productos alemana, por la presente declaramos expresamente que no aceptamos ningún tipo de responsabilidad por los daños ocasionados por nuestros productos si dichos productos no han sido reparados por un socio de mantenimiento aprobado por GARDENA o si no se han utilizado piezas originales GARDENA o piezas autorizadas por GARDENA.</p>
<p>PT Responsabilidade pelo produto De acordo com a lei alemã de responsabilidade pelo produto, declaramos que não nos responsabilizamos por danos causados pelos nossos produtos, caso os tais produtos não tenham sido devidamente reparados por um parceiro de assistência GARDENA aprovado ou se não tiverem sido utilizadas peças GARDENA originais ou peças autorizadas pela GARDENA.</p>
<p>PL Odpowiedzialność za produkt Zgodnie z niemiecką ustawą o odpowiedzialności za produkt, niniejszym wyraźnie oświadczamy, że nie ponosimy żadnej odpowiedzialności za szkody poniesione na skutek użytkowania naszych produktów, w przypadku gdy naprawa tych produktów nie była odpowiednio przeprowadzana przez zatwierdzonego przez firmę GARDENA partnera serwisowego lub nie stosowano oryginalnych części GARDENA albo części autoryzowanych przez tę firmę.</p>
<p>HU Termékszavatosság A németországi termékszavatossági törvénnyel összhangban ezennel nyomatékosan kijelentjük, hogy nem vállalunk felelősséget a termékeinkben keletkezett olyan károkért, amelyek valamely GARDENA által jóváhagyott szervizpartner által nem megfelelően végzett javításból adódtak, vagy amely során nem eredeti GARDENA alkatrészeket vagy a GARDENA által jóváhagyott alkatrészeket használtak fel.</p>
<p>CS Odpovědnost za výrobek V souladu s německým zákonem o odpovědnosti za výrobek tímto výslovně prohlašujeme, že nepřijímáme žádnou odpovědnost za poškození vzniklá na našich výrobcích, kdy zmíněné výrobky nebyly řádně opraveny schváleným servisním partnerem GARDENA nebo kdy nebyly použity originální náhradní díly GARDENA nebo náhradní díly autorizované společností GARDENA.</p>
<p>SK Zodpovednosť za produkt V súlade s nemeckými právnymi predpismi upravujúcimi zodpovednosť za výrobok týmto výslovné prehlasujeme, že nenesieme žiadnu zodpovednosť za škody spôsobené našimi výrobkami, v prípade ktorých neboli náležité opravy vykonané servisným partnerom schváleným spoločnosťou GARDENA alebo neboli použité diely spoločnosti GARDENA alebo diely schválené spoločnosťou GARDENA.</p>
<p>EL Ευθύνη προϊόντος Σύμφωνα με τον γερμανικό νόμο περί Ευθύνης για τα Προϊόντα, με το παρόν δηλώνουμε ρητώς ότι δεν αποδεχόμαστε καμία ευθύνη για τυχόν ζημιές που προκύπτουν από τα προϊόντα μας εάν αυτά δεν έχουν επισκευαστεί σωστά από κάποιον εγκεκριμένο συνεργάτη επισκευών της GARDENA ή εάν δεν έχουν χρησιμοποιηθεί αυθεντικά εξαρτήματα GARDENA ή εξαρτήματα εγκεκριμένα από την GARDENA.</p>
<p>SL Odgovornost proizvajalca V skladu z nemškimi zakoni o odgovornosti za izdelke, izrecno izjavljajo, da ne sprejemamo nobene odgovornosti za škodo, ki jo povzročijo naši izdelki, če teh niso ustrezno popravili GARDENINI odobreni servisni partnerji ali pri tem niso bili uporabljeni originalni GARDENINI nadomestni deli ali GARDENINIMI homologiranimi nadomestnimi deli.</p>
<p>HR Pouzdanost proizvoda Sukladno njemačkom zakonu o pouzdanosti proizvoda, ovime izričito izjavljujemo kako ne prihvaćamo nikakvu odgovornost za oštećenja na našim proizvodima nastala uslijed neispravnog popravka od strane servisnog partnera kojeg odobrava GARDENA ili uslijed nekorištenja originalnih GARDENA dijelova ili dijelova koje odobrava GARDENA.</p>
<p>RO Răspunderea pentru produs În conformitate cu Legea germană privind răspunderea pentru produs, declarăm în mod expres prin prezentul document că nu acceptăm nicio răspundere pentru defecțiunile suferite de produsele noastre atunci când acestea nu au fost reparate în mod corect de un atelier de service partener, aprobat de GARDENA, sau când nu au fost utilizate piese GARDENA originale sau piese autorizate de GARDENA.</p>
<p>BG Отговорност за вреди, причинени от стоки Съгласно германския Закон за отговорността за вреди, причинени от стоки, с настоящото изрично декларираме, че не носим отговорност за щети, причинени от нашите продукти, ако те не са били правилно ремонтирани от одобрен от GARDENA сервиз или ако не са използвани оригинални части на GARDENA или части, одобрени от GARDENA.</p>
<p>ET Tootevastutus Vastavalt Saksamaa tootevastutusseadusele deklareerime käesolevaga selgesõnaliselt, et me ei kanna mingisugust vastutust meie toodetest tingitud kahjude eest, kui need tooted ei ole korrektselt parandatud GARDENA heakskiidetud hoolduspartneri poolt või kui parandamisel ei ole kasutatud GARDENA originaalosi või GARDENA volitatud osi.</p>
<p>LT Gaminio patikimumas Mes aiškiai pareiškiame, kad, atsižvelgiant į Vokietijos gaminių patikimumo įstatymą, nepriisiame atsakomybės dėl bet kokios žalos, patirtos dėl mūsų gaminių, jeigu jie buvo netinkamai taisomi arba jų dalys buvo pakeistos neoriginaliomis GARDENA dalimis ar nepatvirtintomis dalimis, arba jeigu remonto darbai buvo atliekami ne GARDENA techninės priežiūros centro specialistų.</p>
<p>LV Atbildība par produkcijas kvalitāti Saskaņā ar Vācijas likumu par atbildību par produkcijas kvalitāti ar šo mēs paziņojam, ka neuzņemamies atbildību par bojājumiem, kas radušies, lietojot mūsu izstrādājumus, kuru remontu nav veicis uzņēmuma GARDENA apstiprināts apkopes partneris vai kuru remontam netika izmantotas oriģinālās GARDENA detaļas vai detaļas, kuru lietošanu apstiprinājis uzņēmums GARDENA.</p>





Draag een veiligheidshelm.



Looprichting van de ketting.

Algemene veiligheids waarschuwingen voor elektrische gereedschappen



WAARSCHUWING! Lees alle veiligheids waarschuwingen en alle instructies. Het niet opvolgen van de waarschuwingen en instructies kan stroomschokken, brand en/of ernstig letsel tot gevolg hebben..

Bewaar alle waarschuwingen en instructies voor toekomstig gebruik. Onder de term "elektrisch gereedschap" in de waarschuwingen wordt verstaan uw elektrisch gereedschap met netvoeding (met snoer) of uw elektrisch gereedschap met batterij (zonder snoer).

- 1) Veiligheid op de werkplek**
 - a) **Zorg ervoor dat de werkplek schoon en goed verlicht is.**
Een rommelige of donkere werkplek kan ongelukken veroorzaken.
 - b) **Gebruik het elektrisch gereedschap niet in explosieve atmosferen, bijvoorbeeld in aanwezigheid van ontvlambare vloeistoffen, gassen of stof.** Elektrische gereedschappen geven vonken af die het stof of de dampen vlam kunnen doen vatten.
 - c) **Zorg ervoor dat kinderen en omstanders op een afstand blijven wanneer u een elektrisch gereedschap gebruikt.**
Als u afgeleid wordt kunt u de controle over het gereedschap verliezen.
- 2) Elektrische veiligheid**
 - a) **De stekker van het elektrisch gereedschap moet geschikt zijn voor het stopcontact. Nooit een stekker modificeren. Gebruik geen adapterstekkers in combinatie met geaarde elektrische gereedschappen.**
Ongeïmproviseerde stekkers en geschikte stopcontacten reduceren het risico van stroomschokken.
 - b) **Vermijd lichaamscontact met geaarde oppervlakken zoals pijpen, radiators, fornuizen en koelkasten.**
Het risico van stroomschokken neemt toe als uw lichaam geaard wordt.
 - c) **Stel elektrische gereedschappen niet bloot aan regen of natte condities.** Als er water in een elektrisch gereedschap komt, neemt het risico van stroomschokken toe.
 - d) **Misbruik het snoer niet. Gebruik het snoer niet om het elektrisch gereedschap te dragen of naar u toe te trekken, of de stekker uit het stopcontact te trekken. Houd het snoer uit de buurt van warmtebronnen, olie, scherpe randen en bewegende onderdelen.** Met een beschadigd of verknoopt snoer neemt het risico van stroomschokken toe.
 - e) **Als het elektrisch gereedschap buiten gebruikt wordt, gebruik dan een verlengsnoer dat geschikt is voor gebruik buitenshuis.**
Het gebruik van een geschikt snoer vermindert het risico van stroomschokken.
 - f) **Als gebruik van elektrisch gereedschap op een vochtige plek onvermijdelijk is, gebruik dan een door een aardlekschakelaar (RCD) beschermde voedingsbron.**
Een RCD vermindert het risico van stroomschokken.
- 3) Persoonlijke veiligheid**
 - a) **Blijf alert, let op wat u doet en gebruik uw gezond verstand bij gebruik van elektrisch gereedschap. Gebruik elektrische gereedschappen niet als u moe of onder invloed van drugs, alcohol of geneesmiddelen bent.** Zelfs als u één ogenblik niet oplet tijdens gebruik van elektrisch gereedschap, kan dit ernstig persoonlijk letsel veroorzaken.
 - b) **Gebruik persoonlijke beschermingsmiddelen. Draag altijd oogbescherming.** Beschermingsmiddelen zoals een stofmasker, slipvrije veiligheidsschoenen, een helm of oorbescherming in bepaalde condities verminderen het risico van persoonlijk letsel.
 - c) **Voorkom dat u de apparatuur per ongeluk opstart. Controleer of de schakelaar in de uit-stand staat voordat u de stekker in het stopcontact steekt, een batterij aansluit of het gereedschap oppakt.** Het dragen van elektrisch gereedschap met uw vinger op de schakelaar of het inschakelen van elektrisch gereedschap dat aanstaat kan ongelukken veroorzaken.
 - d) **Verwijder stelsleutels voordat u het elektrisch gereedschap aanzet.** Het laten zitten van een sleutel in een draaiend deel van het elektrisch gereedschap kan persoonlijk letsel veroorzaken.
 - e) **Reik niet te ver. Zorg dat u altijd stevig staat en in balans blijft.** U heeft dan beter controle over het elektrisch gereedschap in onverwachte situaties.
 - f) **Draag geschikte kleding. Draag geen loszittende kleding of sierraden.** Houd haar, kleding en handschoenen uit de buurt van bewegende onderdelen. Loszittende kleding, sierraden of lang haar kan verstrengeld raken in bewegende onderdelen.
 - g) **Als er inrichtingen zijn voor het afzuigen of verzamelen van stof, zorg er dan voor dat deze op de juiste manier aangesloten en gebruikt worden.** Het gebruik van stofverzamelingsapparatuur kan risico's in verband met stof verminderen.
- 4) Gebruik en verzorging van elektrische gereedschappen**
 - a) **Forceer het elektrisch gereedschap niet. Gebruik het juiste elektrisch gereedschap voor het betreffende doeleinde.**
Het juiste elektrisch gereedschap levert betere resultaten op en is veiliger voor het doel waarvoor het ontworpen werd.
 - b) **Gebruik het elektrisch gereedschap niet als het niet met de schakelaar aan en uit te zetten is.**

NL

Vertaling van de originele instructies.



Dit product is niet bestemd om te worden gebruikt door personen (inclusief kinderen) met beperkte fysieke, sensorische of geestelijke capaciteiten of die geen ervaring met en/of kennis van het product hebben, tenzij zij onder toezicht staan van een voor hun veiligheid verantwoordelijke persoon of hiervan instructies hebben gekregen hoe het product moet worden gebruikt. Kinderen moeten onder toezicht staan om ervoor te zorgen dat ze niet met het product spelen.

Gebruik volgens de voorschriften:

De GARDENA Telescopische stokzaag is bedoeld voor het snoeien van bomen, heggen, struiken en heesters met takken tot een diameter van max. 12 cm in tuinen van particulieren en hobbyisten.

GEVAAR! Lichamelijk letsel! Het apparaat mag niet worden gebruikt voor het vellen van bomen. Verwijder de takken in gedeelten, zodat u niet door vallende takken wordt geraakt of gevallen takken van de grond af kunnen terugslaan. Ga tijdens het snoeien niet onder de tak staan.

1. VEILIGHEID

BELANGRIJK!

Lees de gebruiksaanwijzing zorgvuldig en bewaar deze om later nog eens te kunnen nalezen.



Bij verkeerd gebruik kan dit product gevaarlijk zijn! Het product kan de bediener en anderen ernstig verwonden. Om de veiligheid en doeltreffendheid van het product te garanderen is het derhalve belangrijk dat de waarschuwingen en veiligheidsinstructies gevolgd worden. Het is de verantwoordelijkheid van de bediener om de waarschuwingen en veiligheidsinstructies in deze handleiding en op het product te volgen.

Symbolen op het product:



Lees de gebruiksaanwijzing.



Draag een veiligheidsbril en gehoorbeschermers.



Stel het apparaat niet bloot aan regen of ander vocht. Laat het apparaat niet in de regen achter.



Trek de stekker uit het stopcontact, wanneer het snoer beschadigd of doorgesneden wordt.



Levensgevaar door een elektrische schok! Blijf altijd op ten minste 10 m afstand van stroomleidingen.



Draag veiligheidshandschoenen.



Draag slipvaste veiligheidsschoenen.

Een elektrisch gereedschap dat niet via de schakelaar te bedienen is, is gevaarlijk en moet gerepareerd worden.

- c) **Neem de stekker uit het stopcontact en/of de batterij uit het elektrisch gereedschap voordat u instellingen verandert, hulpstukken verwisselt of het gereedschap opbergt.** Dergelijke voorzorgsmaatregelen verminderen het risico dat het elektrisch gereedschap per ongeluk opstart.
- d) **Bewaar elektrische gereedschappen buiten het bereik van kinderen en laat ze niet bedienen door personen die niet vertrouwd zijn met het gereedschap of deze instructies.** Elektrische gereedschappen zijn gevaarlijk in de handen van onervaren gebruikers.
- e) **Houd het elektrisch gereedschap goed bij. Controleer op foutuitlijning of vasthaken van bewegende onderdelen, kapotte onderdelen en andere condities die de werking van het gereedschap kunnen aantasten. Indien het elektrisch gereedschap beschadigd is, repareer het dan alvorens het weer te gebruiken.** Veel ongelukken worden veroorzaakt door slecht onderhouden elektrische gereedschappen.
- f) **Houd snijgereedschappen scherp en schoon.** Goed onderhouden snijgereedschappen met scherpe snijranden blijven minder snel haken en zijn gemakkelijker te bedienen.
- g) **Gebruik het elektrisch gereedschap, de hulpstukken en bitten etc. in overeenstemming met deze instructies. Houd tevens rekening met de werkkomplexen en het doeleinde.** Het gebruik van het elektrisch gereedschap voor andere doeleinden dan die waarvoor het bedoeld is, kan tot gevaarlijke situaties leiden.

5) Service

Laat uw elektrische gereedschap alleen onderhouden door geschoold personeel met gebruikmaking van originele onderdelen. Daardoor is een permanente veiligheid van uw elektrische gereedschap gewaarborgd.

Veiligheidsaanwijzingen voor telescopische stokzagen:

- **Let er altijd op dat zich geen lichaamsdelen vlakbij de ketting bevinden. Verwijder het snoeimateriaal niet en houd het te snoeien materiaal niet vast, wanneer de ketting beweegt. Verwijder materiaal dat vastzit alleen wanneer het apparaat is uitgeschakeld.** Eén moment van onoplettendheid tijdens het gebruik van de telescopische stokzaag kan zware verwondingen veroorzaken.
- **Draag de telescopische stokzaag altijd aan de handgreep en alleen wanneer de ketting niet meer beweegt. Wanneer de telescopische stokzaag wordt getransporteerd of opgeborgen, moet de afdekking op het zwaard zijn aangebracht.** Een juiste omgang met de telescopische stokzaag vermindert het risico op verwondingen door de ketting.
- **Houd het elektrische gereedschap vast aan de geïsoleerde handgreepvlakken, omdat de ketting in contact kan komen met verborgen elektriciteitskabels of het eigen netsnoer.** Contact van de ketting met een snoer dat onder spanning staat, kan metalen apparaatdelen onder spanning zetten en dat kan leiden tot een elektrische schok.
- **Houd het snoer uit de buurt van het gedeelte waar wordt gesnoeid.** Tijdens het gebruik van het apparaat kan het netsnoer in de struiken verborgen zijn – let er daarom goed op dat u het snoer niet per ongeluk raakt.

Extra veiligheidsaanwijzingen

GEVAAR! Kleinere onderdelen kunnen gemakkelijk worden ingeslikt. De polyzak vormt een verstikkingsgevaar voor kleine kinderen. Houd kleine kinderen tijdens de montage uit de buurt.

Veiligheid op de werkplek

Het apparaat mag alleen op de daarvoor bestemde wijze worden gebruikt. De bediener of gebruiker is verantwoordelijk voor ongevallen van andere personen, en voor het gevaar waaraan zij of hun eigendom worden blootgesteld. Let met name bij de bediening en het transport op het gevaar voor derden door de bredere werkradius, wanneer de telescopische stokzaag is uitgeschoven. Risico op struikelen. Let tijdens de werkzaamheden op het snoer. Let er vooral in de winter op dat het glad kan zijn. Gevaar! Bij het dragen van de gehoorbeschermers en door het lawaai van het apparaat, merkt men mogelijkervijs niet wanneer er personen naderen. Gebruik het apparaat niet wanneer er onweer dreigt. Gebruik het apparaat niet in de buurt van water.

Informatie over de veiligheid bij het gebruik van elektrische onderdelen

Het gebruik van een aardlekbeveiliging met een activering van niet meer dan 30 mA wordt aanbevolen. Controleer de aardlekbeveiliging bij elk gebruik. Vóór gebruik moet het snoer op beschadigingen worden gecontroleerd. Bij sporen van beschadiging of veroudering moet het worden vervangen. Wanneer het aansluitsnoer moet worden vervangen, dan moet dat door de fabrikant of diens vertegenwoordiger worden uitgevoerd om veiligheidsrisico's te voorkomen. Gebruik het apparaat niet wanneer de elektrische snoeren beschadigd of versleten zijn. Onderbreek de verbinding met het elektriciteitsnet direct, wanneer er snedes in het snoer zitten of de isolatie beschadigd is. Raak het snoer niet aan totdat de stroomvoorziening onderbroken is. Uw verlengsnoer mag tijdens het gebruik niet opgewikkeld zijn. Opgewikkelde snoeren kunnen oververhit raken en het vermogen van uw apparaat verminderen. Onderbreek altijd eerst de stroomvoorziening, voordat een stekker, snoerverbinde of een verlengsnoer wordt verwijderd. Schakel het apparaat uit, trek de stekker uit het stopcontact en controleer het elektrische voedingsnet op beschadigingen of sporen van veroudering, voordat

het snoer wordt opgewikkeld en opgeborgen. Een beschadigd snoer mag niet worden gerepareerd; het moet worden vervangen door een nieuw snoer.

Wikkel het snoer altijd voorzichtig op en voorkom knikken.

Sluit het apparaat alleen aan op de wisselspanning die op het typeplaatje staat vermeld.

Er mag in geen geval een aardingsnet ergens op het apparaat worden aangesloten.

Wanneer het apparaat onverwacht start bij het insteken van de stekker, moet de stekker direct uit het stopcontact worden getrokken en het apparaat door GARDENA Service worden gecontroleerd.

GEVAAR! Dit product genereert tijdens de werking een elektromagnetisch veld. Dit veld kan onder bepaalde omstandigheden invloed hebben op de werkwijze van actieve of passieve medische implantaten. Om het gevaar van situaties die kunnen leiden tot ernstige of dodelijke verwondingen uit te sluiten, dienen personen met een medisch implantaat hun arts en de fabrikant van het implantaat te raadplegen alvorens dit product te gebruiken.

Snoeren

Gebruik uitsluitend volgens HD 516 goedgekeurde verlengsnoeren.

→ Informeer bij uw elektrospécialzaak.

Persoonlijke veiligheid

Draag altijd geschikte kleding, veiligheidshandschoenen en stevige schoenen.

Vermijd contact met de olie van de ketting, met name wanneer u daar allergisch op reageert.

Controleer de gedeelten waar het apparaat moet worden gebruikt en verwijder alle draden en andere vreemde voorwerpen.

Alle instelwerkzaamheden (snoeikop schuin zetten, telescoopbuislengte veranderen) moeten plaatsvinden met opgestoken veiligheidsafdekking en het apparaat mag daarbij niet op het zwaard worden gezet.

Afb. S1: Houd het apparaat altijd goed vast met twee handen aan de beide handgrepen ⑩ en ⑪.

Vóór gebruik en nadat de machine een krachtige schok heeft opgelopen, moet worden gecontroleerd of deze sporen vertoont van slijtage of beschadiging. Laat desbetreffende reparatiewerkzaamheden uitvoeren indien nodig.

Probeer nooit te werken met een onvolledig apparaat of met een apparaat waarvan ongeoorloofde veranderingen werden uitgevoerd.

Gebruik en onderhoud van elektrische gereedschappen

U dient te weten hoe u het apparaat in geval van nood kunt uitschakelen.

Houd het apparaat nooit vast aan een veiligheidsvoorziening.


Gebruik het apparaat niet, wanneer de veiligheidsvoorzieningen (veiligheidsafdekking, messensnelstop) beschadigd zijn.

Tijdens het gebruik van het apparaat mag geen ladder worden gebruikt.

Trek de stekker uit het stopcontact:

- voordat het apparaat onbeheerd wordt achtergelaten;
 - voordat een blokkering wordt verwijderd;
 - voordat het apparaat wordt gecontroleerd of gereinigd of wanneer er werkzaamheden aan worden uitgevoerd;
 - wanneer u een voorwerp tegenkomt. Het apparaat mag pas weer worden gebruikt, wanneer absoluut zeker werd vastgesteld, dat het hele apparaat zich in een veilige gebruikstoestand bevindt;
 - wanneer het apparaat ongewoon sterk begint te trillen. In dat geval moet het onmiddellijk worden gecontroleerd. Overmatig trillen kan verwondingen veroorzaken.
 - voordat u het apparaat aan iemand anders geeft.
- Gebruik het apparaat alleen van 0 °C tot 40 °C.

Onderhoud en opbergen

 **VERWONDINGSGEVAAR!**

Raak de ketting niet aan.


→ **Schuif de veiligheidsafdekking op het zwaard na het einde van de werkzaamheden of bij een onderbreking.**

Alle moeren, bouten en schroeven moeten stevig zijn vastgedraaid, zodat een veilige gebruikstoestand van het apparaat gewaarborgd is.

Wanneer het apparaat tijdens het gebruik heet werd, moet u het af laten koelen alvorens het op te bergen.

2. MONTAGE

Bij de leveringsomvang inbegrepen zijn de telescopische stokzaag, ketting, zwaard, veiligheidsafdekking met inbussleutel en de gebruiksaanwijzing

 **GEVAAR! Lichamelijk letsel!**

Snijwonden, wanneer het apparaat onopzettelijk inschakelt.

→ **Zorg er vóór montage van het apparaat voor, dat de stekker niet in het stopcontact zit, de veiligheidsafdekking ① op het zwaard ② is geschoven en de kliksluiting ③ dichtzit [afb. A1].**

Telescoopsteel monteren [afb. A2/A3]:

1. Schuif de telescoopbuis ④ tot aan de aanslag in de motoreenheid ⑤. Daarbij moeten de beide markeringen ⑭ tegenover elkaar liggen.
2. Draai de grijze moer ⑥ vast.

Draagriem monteren [afb. A4]:



LET OP!

De bijgeleverde draagriem moet worden gebruikt.

1. Maak de clip van de riem ⑦ wijder, klem deze rond de steel en draai vast met de schroef ⑧.
2. Hang de karabijnhaak ⑨ van de draagriem op aan de clip van de riem ⑦.
3. Stel de riem met de snelsluiting in op de gewenste lengte.

3. INSTALLATIE

Ingebruikname [afb. A1]:



GEVAAR! Lichamelijk letsel!

Snijwonden, wanneer het apparaat onopzettelijk inschakelt.

- Zorg er vóór ingebruikname van het apparaat voor, dat de stekker niet in het stopcontact zit, de veiligheidsafdekking ① op het zwaard ② is geschoven en de kliksluiting ③ dichtzit.

Vullen met kettingolie [afb. I1]:



GEVAAR! Lichamelijk letsel!

Lichamelijk letsel door kettingbreuk, wanneer de ketting op het zwaard onvoldoende wordt gesmeerd.

- Controleer vóór elk gebruik of er een voldoende hoeveelheid kettingolie wordt afgegeven.

Wij adviseren art. 6006 GARDENA olie of een gelijkwaardige kettingolie van de speciaalzaak.

1. Draai de olietankdop ⑩ eraf.
2. Vul kettingolie bij via de vulopening ⑪ totdat het venster ⑫ volledig met olie is gevuld.
3. Draai de olietankdop ⑩ er weer op.

Wanneer er olie op het apparaat werd gemorst, moet dat grondig worden schoongemaakt.

Oliesmeersysteem controleren:

- Richt het zwaard ② op een afstand van ca. 20 cm naar een licht snijvlak in hout. Nadat het apparaat een minuut is gebruikt, moet het vlak duidelijke sporen van olie vertonen.

Het zwaard mag in geen geval in aanraking komen met zand of grond, omdat dat leidt tot verhoogde slijtage van de ketting!

4. BEDIENING



GEVAAR! Lichamelijk letsel!

Snijwonden, wanneer het apparaat onopzettelijk inschakelt.

- Alvorens het apparaat aan te sluiten, in te stellen of te transporteren, moet de stekker uit het stopcontact worden getrokken, de veiligheidsafdekking ① op het zwaard ② worden geschoven en de kliksluiting ③ dichtzitten [afb. A1].

Telescopische stokzaag aansluiten [afb. O1]:



GEVAAR! Elektrische schok!

Beschadiging van het aansluitsnoer ⑭, wanneer het verlengsnoer ⑮ niet in de kabeltrekontlasting ⑯ is gelegd.

- Leg het verlengsnoer ⑮ in de kabeltrekontlasting ⑯ alvorens het apparaat te gebruiken.
- Houd het apparaat bij het aansluiten niet aan de veiligheidsafdekking ① vast.

1. Leg een lus van het verlengsnoer ⑮ in de kabeltrekontlasting ⑯ en trek deze vast.
2. Steek de stekker ⑰ van het apparaat in de koppeling ⑱ van het verlengsnoer.
3. Steek de stekker van het verlengsnoer ⑮ in een 230V-contactdoos.

Werkposities [afb. O5]:

Het apparaat kan in 2 werkposities worden gebruikt (boven/beneden). Om een net snoeivlak te krijgen, moeten dikke takken in 2 stappen worden afgezaagd (afbeeldingen soortgelijk).

- [Afb. O2]: Boven (dikke takken): 1. Zaag de tak van onderaf tot max. 1/3 van de diameter in (ketting beweegt langs de voorste aanslag ①).
- [Afb. O3]: Boven (dikke takken): 2. Zaag de tak van bovenaf af (ketting trekt aan de achterste aanslag ②).
- [Afb. O4]: Beneden: Van bovenaf afzagen (ketting trekt aan de achterste aanslag ②).

Telescopische stokzaag starten [afb. A1/O6]:



GEVAAR! Lichamelijk letsel!

Verwondingsgevaar, wanneer het apparaat bij het loslaten van de startknop niet uitschakelt!

- Overbrug nooit de veiligheidsvoorzieningen (bijv. door de inschakelblokkering ⑩ en/of startknop ⑩ aan de handgreep vast te binden).

Alvorens met het werk te beginnen, moeten de volgende voorwaarden zijn gecontroleerd:

- Er is voldoende kettingolie bijgevoerd en het smeersysteem werd gecontroleerd (zie 3. INSTALLATIE).
- De ketting is gespannen (zie 5. ONDERHOUD).

Starten:

Het apparaat is uitgerust met een inschakelblokkering ⑩ tegen onopzettelijk inschakelen.

1. Open de kliksluiting ③ van de veiligheidsafdekking ① en verwijder deze van het zwaard ②.
2. Houd het apparaat met een hand vast aan de telescoopbuis en met de andere hand aan de handgreep ⑳.
3. Schuif de inschakelblokkering ⑩ naar voren en druk dan de startknop ⑩ in.
Het apparaat start.
4. Laat de inschakelblokkering ⑩ los.

Stoppen:

1. Laat de startknop ⑩ los.
2. Schuif de veiligheidsafdekking ① op het zwaard ② en klap deze dicht, totdat de kliksluiting ③ dichtzit.

Motoreenheid schuin zetten [afb. O7]:

Om hoog of laag te snoeien, kan de motoreenheid ⑤ schuin worden gezet in stappen van 15° van 60° tot – 60°.

1. Houd de oranje knop ⑰ ingedrukt.
2. Zet de motoreenheid ⑤ schuin in de gewenste richting.
3. Laat de oranje knop ⑰ los en laat de motoreenheid ⑤ vastklikken.

Telescoopbuis uitschuiven [afb. O8]:

Om hoog of laag te snoeien, kan de telescoopbuis ④ traploos tot 45 cm worden uitgeschoven.

1. Draai de oranje moer ⑥ los.
2. Schuif de telescoopbuis ④ uit tot de gewenste lengte.
3. Draai de oranje moer ⑥ weer vast.

5. ONDERHOUD

Telescopische stokzaag reinigen [afb. A1]:



GEVAAR! Lichamelijk letsel!

Snijwonden, wanneer het apparaat onopzettelijk inschakelt.

- Zorg er vóór het onderhoud van het apparaat voor, dat de stekker niet in het stopcontact zit, de veiligheidsafdekking ① op het zwaard ② is geschoven en de kliksluiting ③ dichtzit.



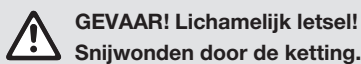
GEVAAR! Elektrische schok!

Verwondingsgevaar en risico op beschadiging van het product.

- Maak het product niet schoon met water of met een waterstraal (in het bijzonder niet onder hoge druk).
- Reinig niet met chemicaliën, inclusief benzine of oplosmiddelen. Sommige stoffen kunnen belangrijke kunststof onderdelen beschadigen.

1. Maak het apparaat schoon met een vochtige doek.
2. Maak de ventilatiesleuf schoon met een zachte borstel (niet met een schroevendraaier).
3. Maak het zwaard ② indien nodig, schoon met een borstel.

Ketting vervangen [afb. M1/M2]:



→ Gebruik veiligheidshandschoenen bij het vervangen van de ketting.

Wanneer de zaagprestatie merkbaar minder wordt (ketting bot), moet deze worden vervangen. De inbussleutel voor de schroeven ② bevindt zich in de veiligheidsafdekking ①.

Alleen de originele GARDENA reserveketting en zwaard art. 4048 of de reserveketting art. 4049 mogen worden gebruikt.

1. Open de sluiting ② en verwijder de afdekplaat ③.
2. Verwijder het zwaard ② met de ketting en maak de oude ketting los van het zwaard.
3. Maak de motoreenheid ⑤, het zwaard ② en de afdekplaat ③ schoon. Let daarbij vooral op de rubberen afdichtingen in de behuizing en in de afdekplaat.
4. Leg de nieuwe ketting om de voorste aanslag ④ van het zwaard ② en let daarbij op de loopprijs van de ketting en dat de voorste aanslag ④ naar boven wijst.
5. Zet het zwaard ② zo op de motoreenheid ⑤ dat de bout ④ door het zwaard ② wordt geleid en de ketting rond het aandrijfrondsel is gelegd.
6. Plaats de afdekplaat ③ terug (let daarbij op de rubberen afdichting) en doe de sluiting ② dicht.
7. Span de ketting.

Ketting spannen [afb. M3/M4]:



Een te strak gespannen ketting kan leiden tot overbelasting van de motor en tot beschadigingen of tot het breken van de ketting, terwijl onvoldoende spanning ervoor kan zorgen dat de ketting uit de geleider springt. Een correct gespannen ketting biedt de beste zaageigenschappen en verlengt de levensduur. Controleer de spanning daarom regelmatig, omdat de kettinglengte bij gebruik kan uitrekken (vooral wanneer de ketting nieuw is; na de eerste montage moet de kettingspanning worden gecontroleerd, wanneer de kettingzaag enkele minuten is gebruikt).

→ Span de ketting echter niet direct na de bediening, maar wacht totdat deze is afgekoeld.

1. Til de ketting ⑥ in het midden van het zwaard op van het zwaard ②. De spleet dient ca. 2 – 3 mm te zijn.
2. Draai de instelschroef ⑦ met de wijzers van de klok mee wanneer de kettingspanning te laag is. Draai de instelschroef ⑦ tegen de wijzers van de klok in wanneer de kettingspanning te hoog is.
3. Start het apparaat gedurende ca. 10 sec.
4. Controleer de kettingspanning opnieuw en stel af indien nodig.

6. OPBERGEN

Buitenbedrijfstelling [afb. A1]:

Het product moet voor kinderen ontoegankelijk worden bewaard.

1. Trek de stekker uit het stopcontact.
2. Maak het apparaat schoon (zie 5. ONDERHOUD), schuif de veiligheidsafdekking ① op het zwaard ② en klap deze dicht, totdat de kliksluiting ③ dichtzit.
3. Berg het apparaat op een droge, vorstvrije plaats op.

Afvoeren:

(conform RL2012/19/EU)

Het product mag niet met het normale huishoudelijke afval worden afgevoerd. Het moet volgens de geldende lokale milieuvoorschriften worden afgevoerd.



BELANGRIJK!

→ Voer het product via uw plaatselijke recyclingverzamelpunt af.

7. STORINGEN VERHELPEN



GEVAAR! Lichamelijk letsel!

Snijwonden, wanneer het apparaat onopzettelijk inschakelt.

→ Alvorens een storing van het apparaat te verhelpen, moet u ervoor zorgen dat de stekker niet in het stopcontact zit, de veiligheidsafdekking ① op het zwaard ② is geschoven en de kliksluiting ③ dichtzit [afb. A1].

Probleem	Mogelijke oorzaak	Oplossing
Apparaat start niet	Verlengsnoer niet ingestoken of beschadigd.	→ Stekker van het verlengsnoer in het stopcontact steken of indien nodig vervangen.
	Ketting geblokkeerd.	→ Verhelp de blokkering.
Apparaat kan niet meer worden uitgeschakeld	Startknop zit vastgeklemd.	→ Trek de stekker uit het stopcontact en maak de startknop los.
	Lelijke snoeivlakken	Ketting bot of beschadigd. → Ketting vervangen.



AANWIJZING: Wend u bij andere storingen tot uw GARDENA servicecenter. Reparaties mogen alleen door de GARDENA servicecenters en door speciaalzaak worden uitgevoerd, die door GARDENA zijn goedgekeurd.

8. TECHNISCHE GEGEVENS

Telescopische stokzaag	Eenheid	Waarde (art. 8868)
Ingangsvermogen motor	W	720
Netspanning/ Netfrequentie	V / Hz	230 / 50
Kettingsnelheid	m/s	13
Zwaardlengte	cm	20
Kettingtype	px	90
Inhoud van de olietank	ml	100
Uitschuifbereik van de telescoopbuis	cm	0 – 45
Gewicht (ca.)	kg	3,9
Geluidsdrukniveau $L_{PA}^{1)}$	dB (A)	89
Onzekerheid k_{PA}		3,0
Geluidsvermogensniveau $L_{WA}^{1)}$	dB (A)	99
Onzekerheid k_{WA}		1,0
Hand-armtrillingen $a_{vhw}^{2)}$	m/s^2	3,1

Meetmethoden volgens: ¹⁾ DIN EN ISO 22868 ²⁾ DIN EN ISO 22867



AANWIJZING: De vermelde vibratie-emissiewaarde werd gemeten overeenkomstig een genormeerde keuringsprocedure en kan worden geraadpleegd om elektrische gereedschappen met elkaar te vergelijken. Deze waarde kan ook worden gebruikt voor de voorlopige beoordeling van de blootstelling. De vibratie-emissiewaarde kan tijdens het werkelijke gebruik van het elektrische gereedschap variëren.

9. TOEBEHOREN

GARDENA Kettingzaagolie	Om de ketting te smeren.	art. 6006
GARDENA Reserveketting en zwaard	Ketting en zwaard om te vervangen.	art. 4048
GARDENA Reserveketting	Ketting om te vervangen.	art. 4049

10. SERVICE/GARANTIE

Service:

Neem contact op met het adres op de achterzijde.

Garantie:

In het geval van een garantieclaim worden u geen kosten in rekening gebracht voor de geleverde diensten.

GARDENA Manufacturing GmbH geeft op dit product 2 jaar garantie (vanaf aankoopdatum), wanneer het product uitsluitend privé werd gebruikt. Voor gebruikte producten die op een secundaire markt zijn gekocht, geldt deze fabrieksgarantie niet. Deze garantie heeft betrekking op alle belangrijke defecten van het product, die aantoonbaar te wijten zijn aan materiaal- of fabricagefouten. Aan deze garantie wordt voldaan door levering van een volledig functioneel vervangend product of door gratis reparatie van het defecte product dat naar ons is verzonden; wij behouden

ons het recht voor om tussen deze opties te kiezen. Deze dienst is onderworpen aan de volgende bepalingen:

- Het product is gebruikt voor het beoogde doel conform de aanbevelingen in de bedieningsinstructies.
- De koper of een derde partij hebben niet geprobeerd om het product zelf te repareren.
- Voor het gebruik worden alleen originele reserveonderdelen en slijtdelen van GARDENA toegepast.

Normale slijtage van onderdelen en componenten, optische veranderingen evenals slijt- en verbruiksdelen zijn uitgesloten van de garantie.

Deze fabrieksgarantie heeft geen invloed op aanspraken op garantie van dealers/verkopers.

Wanneer u problemen met dit product hebt, kunt u contact opnemen met onze servicedienst. In geval van garantie dient u het defecte product samen met een kopie van het aankoopbewijs en een beschrijving van de fout voldoende gefrankeerd op te sturen naar het GARDENA serviceadres aan de achterkant.

Slijtdelen:

De slijtdelen ketting en zwaard zijn van de garantie uitgesloten.

<p>DE EU-Konformitätserklärung Der Unterzeichner, GARDENA Germany AB, PO Box 7454, S-103 92 Stockholm, Schweden, bescheinigt hiermit, dass die nachstehend aufgeführten Produkte bei Verlassen des Werks die harmonisierten EU-Leitlinien, EU-Normen für Sicherheit und besondere Normen erfüllen. Dieses Zertifikat verliert seine Gültigkeit, wenn die Produkte ohne unsere Genehmigung verändert werden.</p>	<p>HU EK megfeleléségi nyilatkozat Alulírott GARDENA Germany AB, PO Box 7454, S-103 92 Stockholm, Svédország, ezzel tanúsítja, hogy az alábbiakban leírt egységek a gyár elhagyásakor megfeleltek a harmonizált uniós előírásoknak és biztonsági és termékspecifikus szabványoknak. Ez a tanúsítvány érvényét veszti, ha az egységeket jóváhagyásunk nélkül átalakítják.</p>
<p>EN EC Declaration of Conformity The undersigned, GARDENA Germany AB, PO Box 7454, S-103 92 Stockholm, Sweden, hereby certifies that, when leaving our factory, the units indicated below are in accordance with the harmonised EU guidelines, EU standards of safety and product specific standards. This certificate becomes void if the units are modified without our approval.</p>	<p>CS Prohlášení o shodě ES Niže uvedená společnost GARDENA Germany AB, PO Box 7454, S-103 92 Stockholm, Švédsko, tímto potvrzuje, že při opuštění naší továrny jsou jednotky uvedené níže v souladu s harmonizovanými pokyny EU, standardy EU ohledně bezpečnosti a specifickými produktovými standardy. Tento certifikát pozbyvá platnosti, pokud dojde k úpravě jednotek bez našeho schválení.</p>
<p>FR Déclaration de conformité CE Le constructeur, soussigné : GARDENA Germany AB, PO Box 7454, S-103 92 Stockholm, Suède, déclare qu'à la sortie de ses usines le matériel neuf désigné ci-dessous était conforme aux prescriptions des directives européennes énoncées ci-dessus et conforme aux règles de sécurité et autres règles qui lui sont applicables dans le cadre de l'Union européenne. Toute modification apportée à cet appareil sans notre accord annule la validité de ce certificat.</p>	<p>SK EÚ vyhlásenie o zhode Dolu podpísaná spoločnosť GARDENA Germany AB, PO Box 7454, S-103 92 Stockholm, týmto osvedčuje, že nižšie uvedené jednotky boli v súlade s harmonizovanými usmerneniami EU, normami EÚ v oblasti bezpečnosti a špecifickými normami týkajúcimi sa produktu v čase opustenia výrobného závodu. Toto osvedčenie stráca platnosť, ak boli jednotky zmenené bez nášho súhlasu.</p>
<p>NL EG-conformiteitsverklaring De ondergetekende, GARDENA Germany AB, PO Box 7454, S-103 92 Stockholm, Zweden, verklaart hierbij dat de producten die hieronder staan vermeld, wanneer ze onze fabriek verlaten, in overeenstemming zijn met de geharmoniseerde Europese richtlijnen, EU-normen voor veiligheid en productspecifieke normen. Dit certificaat vervalt als de producten worden aangepast zonder onze toestemming.</p>	<p>EL Δήλωση Συμμόρφωσης ΕΚ Η υπογεγραμμένη εταιρεία, GARDENA Germany AB, PO Box 7454, S-103 92 Stockholm, Σουηδία, πιστοποιεί ότι, κατά την έξοδο από το εργοστάσιο, οι μονάδες που αναφέρονται κατωτέρω συμμορφώνονται με τις ενωμοποιημένες οδηγίες ΕΕ, τα πρότυπα ασφαλείας της ΕΕ και τα συγκεκριμένα πρότυπα προϊόντος. Αυτό το πιστοποιητικό καθίσταται άκυρο εάν οι μονάδες έχουν τροποποιηθεί χωρίς την έγκρισή μας.</p>
<p>SV EG-försäkran om överensstämmelse Undertecknad firma GARDENA Germany AB, PO Box 7454, S-103 92 Stockholm, Sverige, intygar härmed att nedan nämnda produkter, nei modellen da noi commercializzati, e conformate alle direttive armonizzate UE nonché agli standard di sicurezza UE e agli standard specifici di prodotto. Qualunque modifica apportata al prodotto senza nostra specifica autorizzazione invalida la presente dichiarazione.</p>	<p>SL Izjava ES o skladnosti Spodaj podpisana, GARDENA Germany AB, PO Box 7454, S-103 92 Stockholm, Švedska, s to izjavo potrjuje, da je bila spodaj navedena enota ob izhodu iz tovarne skladna z usklajenimi smernicami EU, standardi EU za varnost in standardi, specifični za izdeleke. Izjava postane neveljavna v primeru neodobrene spremembe enote.</p>
<p>DA EU-overensstemmelseserklæring Undertegnede, GARDENA Germany AB, PO Box 7454, S-103 92 Stockholm, Sverige, erklærer hermed, at nedenfor anførte enheder er i overensstemmelse med de harmoniserede EU-retningslinjer, EU-standarder for sikkerhed og produktspecifikke standarder, når de forlader fabrikken. Denne erklæring ugyldiggøres, hvis enhederne ændres uden vores godkendelse.</p>	<p>HR Izjava o uskladenosti EZ Niže potpisana GARDENA Germany AB, PO Box 7454, S-103 92 Stockholm, Švedska, ovime potvrđuje kako su u nastavku navedene jedinice prilikom napuštanja tvornice bile u skladu s usklađenim smjernicama EU, EU sigurnosnim standardima i standardima specifičnima za proizvod. Ova certifikacija poništava se ako se jedinice izmjenjuju bez odobrenja.</p>
<p>FI EY-vaatimustenmukaisuusvakuutus GARDENA Germany AB, PO Box 7454, S-103 92 Stockholm, Ruotsi, vakuuttaa täten, että alla mainitut laitteet ovat tehtaalta lähtessään yhdenmukaistettujen EU-säännösten, EU:n turvastandardien ja tuotekohtaisten standardien mukaisia. Tämä vakuutus mitätöityy, jos laitteita muutetaan ilman hyväksyntäämme.</p>	<p>RO Declarație de conformitate CE Subscrisa, GARDENA Germany AB, PO Box 7454, S-103 92 Stockholm, Suedia, certificate prin prezenta că, la momentul ieșirii din fabrica noastră, unitățile indicate mai jos sunt în conformitate cu directivele UE armonizate, cu standardele UE de siguranță și cu standardele specifice ale produsului. Prezentul certificat devine nul dacă unitățile sunt modificate fără aprobarea noastră.</p>
<p>IT Dichiarazione di conformità CE La sottoscritta GARDENA Germany AB, PO Box 7454, S-103 92 Stockholm, Svezia, certifica che il prodotto qui di seguito indicato, nei modelli da noi commercializzati, è conforme alle direttive armonizzate UE nonché agli standard di sicurezza UE e agli standard specifici di prodotto. Qualunque modifica apportata al prodotto senza nostra specifica autorizzazione invalida la presente dichiarazione.</p>	<p>BG Декларация за съответствие на ЕО С настоящото допълнително свидетелство, GARDENA Germany AB, PO Box 7454, S-103 92 Stockholm, Швеция, удостоверява, че при напускане на фабриката модулите, посочени по-долу, са в съответствие с хармонизираните директиви на ЕС, стандартите на ЕС за безопасност и специфичните за продукта стандарти. Този сертификат става невалиден, ако модулите са променени без нашето одобрение.</p>
<p>ES Declaración de conformidad CE El abajo firmante, GARDENA Germany AB, PO Box 7454, S-103 92 Stockholm, Suecia, certifica por la presente que, cuando salen de la fábrica, las unidades indicadas a continuación cumplen las normas de armonización de la UE, las normas de la UE sobre seguridad y las normas específicas del producto. Este certificado quedará sin efecto si se modifican las unidades sin nuestra autorización.</p>	<p>ET EÜ vastavusdeklaratsioon Allakirjutanu GARDENA Germany AB, PO Box 7454, S-103 92 Stockholm, Rootsi, kinnitab käesolevaga, et tehased väljumisel vastavad allpool nimetatud seadmed harmoneeritud EL-i suunistele, EL-i ohutusstandarditele ja tootele eriomastele standarditele. See vastavusvakuutus kaotab kehtivuse, kui seadmed muudetakse ilma meie heakskiiduta.</p>
<p>PT Declaração de conformidade CE O abaixo-assinado, GARDENA Germany AB, PO Box 7454, S-103 92 Stockholm, Suécia, certifica por este meio que, ao sair da nossa fábrica, as unidades indicadas acima estão em conformidade com as diretivas uniformizadas da UE, os padrões de segurança da UE e os padrões específicos do produto. Este certificado deixa de ser válido se as unidades forem modificadas sem a nossa aprovação.</p>	<p>LT EB atitikties deklaracija GARDENA Germany AB, PO Box 7454, S-103 92 Stockholm, Sweden, garantuoja, kad iš gamyklos siunčiami toliau nurodyti įrenginiai atitinka suderintus EB reikalavimus, EB saugos ir konkretaus gaminio standartus. Pakaitus gaminių be mūsų patvirtinimo, nutraukiamas šio sertifikato galiojimas.</p>
<p>PL Deklaracja zgodności WE Nижel podpisany przedstawiciel firmy GARDENA Germany AB, PO Box 7454, S-103 92 Stockholm, Szwecja, niniejszym oświadcza, że podane poniżej wyroby opuszczonej fabryki są zgodne ze zharmonizowanymi normami UE oraz z obowiązującymi w UE przepisami bezpieczeństwa i normami dotyczącymi danego produktu. Modyfikacja wyrobów bez naszej zgody powoduje unieważnienie niniejszego certyfikatu.</p>	<p>LV EK atbilstības deklarācija Uzņēmums GARDENA Germany AB, PO Box 7454, S-103 92 Stockholm, Zviedrija, ar parakstu apliecina, ka tālāk minētās vienības, pamatot arhitektu, atbilst saskaņotajām ES vadlīnijām, ES drošības standartiem un izstrādājuma specifiskajiem standartiem. Šis sertifikāts tiek anulēts, ja šīs vienības tiek modificētas bez mūsu apstiprinājuma.</p>

<p>Produktbezeichnung: Description of the product: Désignation du produit : Beschrijving van het product: Beskrivning av produkten: Beskrivelse af produktet: Tuotteen kuvaus: Descrizione del prodotto: Descripción del producto: Descrição do produto: Opis produktu: A termék leírása: Popis výrobku: Popis produktu: Περιγραφή του προϊόντος: Opis izdelka: Opis proizvoda: Descrierea produsului: Описание на продукта: Toote kirjeldus: Gaminio aprašas: Izstrādājuma apraksts:</p>	<p>Teleskop-Hochentaster Telescopic Pruner Élagueuse sur perche Telescopische stokzaag Teleskopvistsäg Teleskop-grensav til højtsiddende grene Teleskoopivarrellinen raivaussaha Potatore telescopico Sierra de pértiga telescópica Serra telescópica para poda em altura Pilarka łaucuchowa z trzonkiem teleskopowym Teleszkópos magassági ágvágó Teleskopická vyvrtovací pilka Teleskopický odvetvovač Τηλεσκοπικό αλυσσοπίο Teleskopski obrezovalnik za veje Teleskopka pila Foarfeca telescopică pentru rărirea crengilor copacilor înalți Телескопична кастрачка Teleskoop-körglõikur Teleskopinė aukštapijovė Teleskopiskais zargriezlis</p>	<p>Hinterlegte Dokumentation: GARDENA Technische Dokumentation, M. Kugler 89079 Ulm</p> <p>Deposited Documentation: GARDENA Technical Documentation, M. Kugler 89079 Ulm</p> <p>Documentation déposée: Documentation technique GARDENA, M. Kugler 89079 Ulm</p>	<p>EC-type-examination: Baumusterprüfung: Examen CE de type :</p> <p>Number of notified body: Nummer der benannten Stelle: Organisme notifié :</p> <p>Certificate number: Nummer der Bescheinigung: Numéro du certificat :</p> <p>DEKRA Testing and Certification GmbH Enderstraße 92b 01277 Dresden</p> <p>2140</p> <p>4815039.15001</p>
<p>Produkttyp: Product type: Type de produit: Producttype: Producttype: Producttype: Tuotetypit: Tipo adi prodotto: Tipo de producto: Tipo de produto: Typ produktu:</p>	<p>Terméktípus: Druh výrobku: Typ produktu: Τύπος προϊόντος: Vrsta izdelka: Vrsta proizvoda: Tip produs: Тип продукт: Tootetüüp: Gaminio tipas: Produkta veids:</p>	<p>Anbringningsjahr der CE-Kennzeichnung: Year of CE marking: Année d'apposition du marquage CE : Installatiejaar van de CE-aanduiding: Märkningsår: CE-Mærkningsår: CE-merkin kiinnitysvuosi: Anno di applicazione della certificazione CE: Colocación del distintivo CE: Ano de marcação pela CE: Rok nadania oznakowania CE: CE-jelzés elhelyezésének éve: Rok umístění značky CE: Rok udelenia značky CE: Έτος σήματος CE:</p>	<p>Leto namestitve CE-oznake: Godina dobivanja CE oznake: Anul de marcare CE: Година на поставяне на CE-маркировка: CE-mărgistuse paigaldamise aasta: Metai, kada pažymėta CE-ženkle: CE-marķējuma uzlikšanas gads:</p>
<p>TCS 720/20</p> <p>EU-Richtlinien: EC-Directives: Directives CE : EG-richtlijnen: EU-direktiv: EF-direktiver: EY-direktiivit: Direttive UE: Directiva CE: Diretivas CE: Dyrektywy WE: EK-irányelvek: Predpisy ES: Smernice EÚ: Οδηγίες ΕΚ: Direktive EU: EC directive: Directive CE: Директиви на ЕО: EU direktiivi: EB direktīvas: EK direktīvas:</p>	<p>8868</p> <p>Harmonisierte EN-Normen / Harmonised EN:</p> <p>2006/42/EC Machinery Directive 2004/108/EC (valid to 19.04.2016) 2014/30/EC (valid from 20.04.2016) 2000/14/EC 2011/65/EC</p> <p>EN ISO 12100 EN 60745-1 EN 11680-1</p>	<p>Ulm, 31.08.2015 Ulm, den 31.08.2015 Fait à Ulm, 31.08.2015 Ulm, 31.08.2015 Ulm, 2015.08.31. Ulm, 31.08.2015 Ulm, 31.08.2015 Ulm, 31.08.2015 Ulm, 31.08.2015 Ulm, 31.08.2015 Ulm, 31.08.2015 Ulm, 31.08.2015 Ulm, 31.08.2015 Ulm, 31.08.2015 Ulm, 31.08.2015 Ulm, 31.08.2015 Ulm, 31.08.2015 Ulm, 31.08.2015 Ulm, 31.08.2015 Ulm, 31.08.2015</p>	<p>Der Bevollmächtigte Authorised representative Le mandataire De gevolmachtigde Autoriserad representant Valtuutettu edustaja Persona delegata La persona autorizada O reprezentante Pelnomocnik Meghatalmazott Zplnomocnenec Spilnomocnenis Ο εξουσιοδοτημένος Pooblaščenec Ovlaštena osoba Conducerea tehnică Упълномощен Volitatud esindaja Igalotasis atstovas Pilnvarotā persona</p> <p>2015</p> <p><i>Reinhard Pompe</i> Reinhard Pompe Vice President</p>

