

Korisnički priručnik i montaža



Baterijski alarmni uređaj za ugljični monoksid



Model: K5CO



Model: K5DCO

Upute za brzi početak su
uključene na poleđini
ovoga korisničkog priručnika



BS EN 50291-1:2018
LICENSE NO. KM 738897

P/N: K5CO-7201-01

Hvala vam što ste kupili Kidde alarm

To su modeli koji se napajaju s dvije AA baterije, uključuju digitalni zaslon (samo model K5DCO) i funkciju resetiranja za privremeno utišavanje ometajućih alarma.

Naučite djecu, kako reagirati na alarm i da se nikada ne igraju s uređajem. Ovaj alarm je dizajniran za otkrivanje ugljičnog monoksida iz bilo kojeg izvora izgaranja u stambenom okruženju. Nije dizajniran za korištenje u kamp kućicama, kamperima ili čamcima.

NAPOMENA: Pažljivo pročitajte ovaj korisnički priručnik i spremite dokument za buduću upotrebu i proslijedite ga svakom sljedećem vlasniku.

VAŽNO: Dodatne oznake mogu se naći na stražnjoj strani uređaja. Proizvođač preporučuje zamjenu ovog alarma deset godina nakon instalacije zabilježene na stranici alarma.

ZAŠTITA OKOLIŠA

Otpadni električni uređaji ne smiju se odlagati s uobičajenim kućnim otpadom. Pobrinite se, da reciklirate ako je moguće u svom okruženju. Obratite se svom lokalnom tijelu ili dobavljaču za savjete o recikliranju.



Proizvod sadrži zatvorene litijeve baterije. Odlaganje mogu obavljati samo kvalificirani stručnjaci na mjestima za reciklažu.

Podrška za proizvode: + 386 (0)1 4272971

Molimo zapišite si informacije u nastavku i imajte ih pri ruci kada pozovete.

Model proizvoda: _____

Datumska koda (na strani): _____

Mjesto kupnje: _____

Datum zamjene: _____

Sadržaj

1. Alarm za ugljični monoksid: što učiniti kada se oglasi	28
2. Ostali alarmni vizualni i zvučni indikatori	29
3. Vodič za rješavanje problema	30
4. Uvod, značajke i specifikacije proizvoda	31
5. Ograničenja alarma CO	33
6. Preporučena mjesta za ugradnju alarma	34
7. Mjesta koja treba izbjegavati	35
8. Instalacija i aktivacija	36
9. Rad i ispitivanje	37
10. Prepoznavanje smetajućih alarma.....	38
11. Baterija	34
12. Trajno isključiti alarm / isprazniti bateriju	39
13. Opći podaci o ugljičnom monoksidu (CO)	40
14. Čišćenje alarma	42
15. Servis i jamstvo	43
Vodič za brzi početak.....	44

1. Alarm za ugljični monoksid: što učiniti kada se oglasi alarm

Alarm za ugljični monoksid (CO) reagira na otkrivenu prisutnost s četiri brza zvučna signala koji se ponavljaju svakih 5 sekundi. Crvena LED dioda treperi sinkronizirano s uzorkom zvučnog signala. Digitalni zaslon na K5DCO pokazat će otkrivenu razinu CO u PPM-u.

⚠ UPOZORENJE: AKTIVIRANJE ALARMA UGLJIKOV MONOKSIDA POKAZUJE PRISUTNOST UGLJIKOG MONOKSIDA (CO) U VISOKIM KONCENTRACIJAMA KOJA VAS MOŽE UBITI!

Slijedite preporuke iz EN 50292, slijedite ove korake ako se oglasi alarm:

1. Budite mirni i otvorite sva vrata i prozore. Ako je moguće, isključite sve plamenike koji troše gorivo. Napomena: Moguće je, da vanjski uzroci mogu utjecati na alarme CO u vašem domu (npr. teško zagađenje u prometu po hladnom vremenu). U tim okolnostima, razina CO u zatvorenom prostoru može se povećati s otvorenim vratima i prozorima.
2. Ako se alarm nastavi oglašavati i nakon resetiranja (gdje je to moguće), evakuirajte prostorije i upozorite ostale stanare na opasnost. Ostavite vrata i prozore otvorene. Nemojte ponovno ulaziti u prostorije.
3. Potražite liječničku pomoć za svakoga tko pati od trovanja CO i prijavite da postoji sumnja na udisanje CO.
4. Nazovite hitnu plinsku službu ili vašeg lokalnog registriranog servisera plinskih uređaja:

Broj telefona:

**Nemojte nikada ponovno uključivati izvor problema CO, dok se ta ne riješi.
Nemojte nikada zanemariti zvuk alarma!**

NAPOMENA: Pogledajte poglavlje ISKLJUČIVANJE ALARMA za alarmne situacije uzrokovane nepoznatom greškom.

2. Ostali alarmni vizualni i zvučni indikatori

Način rada	Vizualni indikatori	Zvučni indikatori	Ukrep/opomba:
Normalni rad (spreman)	zeleni LED treperi svakih 30s		
Test (pritisnite gumb, kada nema statusa alarma)	<ul style="list-style-type: none"> • Zelena i narančasta LED dioda svijetle. • Crvena LED dioda treperi u skladu s uzorkom zvučnog signala. • Digitalni zaslon K5DCO prikazat će 3 crtice, a zatim "888". 	<ul style="list-style-type: none"> • 4 glasna impulsa, stanka • 4 glasna impulsa • jedan zvučni signal 	Provedite test pritiskom na gumb jednom tjedno, kako biste provjerili ispravnost rada alarma.
Memorija CO alarma (alarm je doživio alarmni događaj CO od 100 ppm ili više u posljednjih 14 dana)	Crvena LED dioda svijetli svakih 60s.	Nijedan	Model K5CO: Pritisnite gumb za brisanje memorije alarma. Model K5DCO: Pritisnite Test / Reset dok je tipka Peak Level pritisnuta za brisanje memorije alarma.
Najviša razina CO (samo K5DCO)	Digitalni zaslon pokazuje najviše vrijednost CO između 11 i 999 ppm, nakon zadnjeg resetiranja. *	Nijedan	Pritisnite tipku za testiranje/resetiranje dok je pritisnuta tipka najviše razine za brisanje memorije najviše razine.
Resetiranje alarma CO	Crvena LED lampica nastavlja signalizirati signal alarma	Nakon pritiska na tipku: signal CO alarma se zaustavlja	Jedinica potvrđuje, da je CO prisutan ili je prišlo do pogrešne situacije. Ponavljanje alarma ukazuje na opasnost. Izadite na svjež zrak i pozovite pomoć.

* NAPOMENA: U normalnim neopasnim uvjetima može doći do razine CO do 30 ppm. Takvi uvjeti mogu uključivati gust promet u blizini, pokretanje vozila u garaži, korištenje otvorene vatre ili roštilja na drveni ugljen u blizini.

Status problema	Vizualni znakovi	Zvučni znakovi	Radnje:
Prazna baterija	Narančasta LED lampica treperi svakih 60 sekundi. Digitalni model K5DCO: "Lb" će se ispisati na ekranu.	Pisak svakih 60s.	<ul style="list-style-type: none"> • Pritisnite tipku za testiranje jednom za isključenje zvuka na 24 sata. Napomena: 30 dana nakon početkajavljanja prazne baterije, obavijesti se ne mogu utišati • Promijenite baterije što prije je moguće.
Greška	Narančasta LED lampica neprekidno treperi 30 sekundi. Digitalni model K5DCO: "Err" će se ispisati na ekranu	Pisak svakih 30 s.	<ul style="list-style-type: none"> • Pogledajte odjeljak Čišćenje alarma. • Pritisnite tipku za testiranje jednom za pokušaj resetiranja jedinice.
Kraj životnog vijeka jedinice	Žuta LED dioda zatreperi dvaput svakih 60 s. Digitalni model K5DCO: "End" će se ispisati na ekranu.	Pisak dvaput na svakih 60s.	<ul style="list-style-type: none"> • Pritisnite tipku za isključivanje zvuka jednom na 24 sata. Napomena: Obavijest ne može se utišati 30 dana nakon isteka radnog vijeka • Uklonite, ispraznite, odbacite jedinicu i zamijenite je što je prije moguće.
GreškaMCU	Bez.	Konstantan ton.	<ul style="list-style-type: none"> • Uklonite, ispraznite bateriju, odbacite jedinicu i zamijenite je što je prije moguće.
Zaglavljn gumb	Žuta LED svijetli svakih 5s.	Pisak svakih 5s.	<ul style="list-style-type: none"> • Pritisnite gumb kako biste ga uklonili iz zaglavljnjenog položaja. Ako se gumb ne može ukloniti, uklonite ga, ispraznite bateriju, odbacite i zamijenite što je prije moguće.

NAPOMENA: Ako vaš alarm ne radi ispravno u bilo kojem trenutku (na primjer, da emitira netočan ili tih zvuk) ili ako trebate dodatne informacije, obratite se korisničkoj podršci na +386 1 4272971.

4. Uvod, značajke i specifikacije proizvoda

Uvod

Ovaj alarm detektira ugljični monoksid pomoću elektrokemijske ćelije. Nekoliko puta u ovom korisničkom priručniku ugljični monoksid ćemo nazvati "CO".

Deset (10) godina nakon instaliranja jedinice, ova jedinica će vas automatski upozoriti da je vrijeme za zamjenu jedinice.

Ovaj način rada naziva se "Kraj životnog vijeka jedinice". Pogledajte Vodič za rješavanje problema. Kako biste lakše pratili životni vijek vašeg alarma, napišite datum ugradnje u predviđeno mjesto na naljepnici sa strane alarma. Oznaka vas jamči da u slučaju alarma imate sve važne informacije o tome što učiniti u slučaju CO alarma. Postavite alarm na zid tako da imate naljepnicu u visini očiju.

Značajke i specifikacije proizvoda:

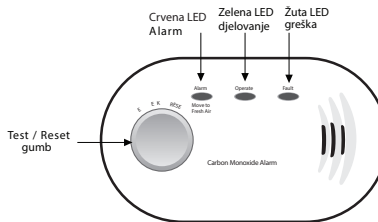
- Raspon radne temperature: -10 °C do 45 °C
- Radni raspon vlažnosti: do 90% relativne vlažnosti bez kondenzacije
- Zvučni alarm: 85+ dB (A) na 3 m, pulsni alarm od 3,0 do 3,5 kHz
- Digitalni zaslon (samo K5DCO)

NAPOMENA: Očitavanja zaslona mogu se razlikovati ovisno o uvjetima okoline (temperatura, vlažnost) i stanju senzora.

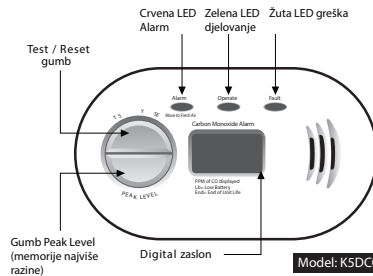
Tolerancije na digitalnim očitavanjima su 0-999 ± 30% +15 ppm pod sljedećim uvjetima: 27 °C ± 12 °C (80 °F ± 10 °F), atmosferski tlak ± 10%, 40% ± 3% relativne vlažnosti

- CO senzor: elektrokemijski
- Memorija najviše razine (samo K5DCO)
- Resetirajte CO alarm
- Napaja se zatvorenom litijском baterijom
- Uvjeti skladištenja i transporta: -20°C do +60°C, 5-95% RH (bez kondenzacije)

Značajke proizvoda



Model: K5CO



Gumb Peak Level (memorije najviše razine)

Digital zaslon

Model: K5DCO

s digitalnim zaslonom

5. Ograničenja alarma CO

⚠ ČITAJTE PAŽLJIVO I TEMELJITO

Ovaj alarm nije namijenjen da upozori gluhe osobe.

OGRAIČENJA CO ALARMA

• **VAŽNO:** Ovaj alarm je dizajniran za otkrivanje plina ugljičnog monoksida iz BILO KOJEG izvora izgaranja. Nije dizajniran za otkrivanje drugih plinova. Ovaj alarm nije posebno testiran za korištenje u prikolicama ili čamcima. Samo EN50291-2 certificirani CO alarmi u potpunosti su odobreni za ovu svrhu.

⚠ **OPREZ:** Ovaj alarm samo će ukazati na prisutnost plina ugljičnog monoksida na senzoru. Ugljični monoksid može biti prisutan u drugim područjima. Nikada nemojte ponovno pokretati izvor problema CO, dok se problem ne riješi. **ALARM NIKADA NE IGNORIRAJTE!**

⚠ **UPOZORENJE:** OVAJ PROIZVOD JE NAMIJENJEN ZA UPOTREBU U UOBIČAJENIM UNUTARNJIM LOKACIJAMA OBITELJSKIH ŽIVOTNIH JEDINICA. NIJE DIZAJNIRAN ZA MJERENJE USKLAĐENOSTI S KOMERCIJALNIM I INDUSTRIJSKIM STANDARDIMA. OVAJ ALARM NIJE PRIGODAN ZA UGRADNJU NA OPASNIM LOKACIJAMA.

VAŽNO: OVAJ ALARM ZA UGLJIČNI MONOKSID JE DIZAJNIRAN ZA DETEKCIJU UGLJIKOV MONOKSIDA IZ BILO KOGA IZVORA IZGARANJA, UKLJUČUJUĆI NEISPRAVNE ILI NEISPRAVNE UREĐAJE. INSTALACIJA OVOG UREĐAJA NE SMIJE SE KORISTITI KAO ZAMJENA ZA ISPRAVNU INSTALACIJU, UPOTREBU I ODRŽAVANJE INSTALACIJA ZA IZGARANJE GORIVA, UKLJUČUJUĆI ODGOVARAJUĆE VENTILACIJSKE I ISPUŠNE SUSTAVE.

• Ovaj alarm ne sprječava stvaranje CO, niti može riješiti bilo koji postojeći CO problem.

⚠ **UPOZORENJE:** OVAJ UREĐAJ JE NAMJEREN ZA ZAŠTITU POJEDINACA OD AKUTNIH UČINAKA IZLOŽENOSTI UGLJIČNOM MONOKSIDU. UREĐAJ NE ŠTITI U POTPUNOSTI OSOBE S POSEBNIM MEDICINSKIM STANJEM. U SLUČAJU SUMNJE, POSAVJETUJTE SE SA SVOJIM LIJEČNIKOM. POJEDINCI SA ZDRAVSTVENIM PROBLEMIMA MOGU RAZMOTRITI UPOTREBU UREĐAJA UPOZORAVANJA KOJI DAJU ZVUČNE I VIZUALNE SIGNALI ZA KONCENTRACIJE UGLJIČNOG MONOKSIDA ISPOD 30 PPM.

• Ovaj alarm nije istražen za detekciju ugljičnog monoksida ispod 50 PPM.

• Ovaj alarm zahtijeva neprekidno napajanje - bez struje neće raditi.

⚠ **UPOZORENJE:** OVAJ ALARM ZA UGLJIKOV MONOKSID NIJE ZAMJENA ZA INSTALACIJU I ODRŽAVANJE ODGOVARAJUĆEG BROJA DIMNIH ALARMA U VAŠOJ KUĆI. OVAJ ALARM NEĆE DETEKTIRATI DIM, VATRU ILI BILO KOJE OTKRIVE PLINOVE OSIM UGLJIČNOG MONOKSIDA. IZ OVOG RAZLOGA MORATE UGRADITI DIMNE ALARME DA BISTE BILI RANO UPOZORENI NA POŽAR I ZAŠTITILI VAS I VAŠU OBITELJ OD POŽARA I POVEZANIH OPASNOSTI.

6. Preporučena mjesta za ugradnju alarma

NAPOMENA: CO alarmi moraju biti instalirani u skladu s uputama relevantnih lokalnih standarda kao što je EN 50292.

- Bez obzira na to, je li alarm postavljen na zid ili strop, postavite alarm na vodoravnoj udaljenosti od 1 metar do 3 metra od plamenika za gorivo.
 - Prilikom postavljanja alarma na zid, koristite unutarnji zid s gornjim rubom alarma najmanje 150 mm ispod stropa. Donji dio alarma također mora biti viši od visine bilo kojih vrata ili prozora.
 - Pronađite mjesto gdje je spavaća soba unutar čujne udaljenosti* i postavite ga na visinu spavanja ako spavaća soba ima grijač goriva.
 - CO alarmi u sobama s kosim stropovima trebaju biti postavljeni na visokoj strani prostorije.
 - Stropni alarmi moraju biti udaljeni najmanje 300 mm od bilo kojeg zida.
 - Ako u prostoriji postoji barijera, locirajte mjesto alarma na istoj strani pregradnog zida kao i potencijalni izvor.
- * CO alarm treba postaviti u sve prostorije u kojima se nalazi plamenik goriva. Dodatni CO alarmi moraju biti instalirani u prostorijama u kojima boravimo tijekom dana, u svakoj spavaćoj sobi i na svim razinama doma.

7. Mjesta koja treba izbjegavati

- Garaža. Produkti izgaranja prisutni su kada pokrenete motorno vozilo.
- Ne postavljajte alarme pored ili neposredno iznad grijača, ventilacijskih otvora, klima uređaja.
- U vrlo vlažnim prostorijama (iznad 90% relativne vlažnosti, bez kondenzacije), kao što su kupaonice i tuševi.
- Ne postavljajte izravno iznad sudopera ili u blizini perilica posuđa ili perilica rublja. Vлага ili para mogu uzrokovati smetajuće alarme.
- Ne postavljajte na udaljenosti do 1 m od uređaja za grijanje ili kuhanje, mjereno vodoravno.
- U području gdje temperatura može pasti ispod -10°C ili porasti iznad 45°C , kao što su garaže i nedovršeni tavan.
- Ne postavljajte alarme u prašnjavim prostorijama. Čestice prašine mogu uzrokovati smetajući alarm ili uzrokovati da alarm ne reagira.
- U područjima zasićenim kukcima.
- Na udaljenosti od 300 mm od svjetiljke, budući da elektronički "šum" uzrokovan elektronikom može uzrokovati uznemirujuće alarme.
- Nemojte postavljati blizu vrata, prozora, ispušnih ventilatora, dimnjaka ili bilo kojeg drugog područja gdje može doći do jakog strujanja zraka ili jedinica može biti izravno izložena vremenskim uvjetima.
- Nemojte instalirati na mjestima koja su teško ili opasna za dohvat radi testiranja ili održavanja.

▲ UPOZORENJE: NE IZLAŽITE OVAJ PROIZVOD KIŠI ILI VLAGI, KAKO BISTE SMANJILI RIZIK OD POŽARA ILI STRUJNOG UDARA.

8. Instalacija i aktivacija

⚠ OPREZ: OVA JE JEDINICA ZAPEČAČENA. PREDNJA PLOČA SE NE SKIDI!

NAPOMENA: VAŠ CO ALARM MORA INSTALIRATI STRUČNA OSOBA I MORA BITI INSTALIRAN U SKLADU S OVIM UPUTAMA.

Nakon odabira odgovarajuće lokacije alarma kao što je opisano u odjeljku "Preporučena mjesta za alarme CO", možete odabrati zidnu ili samostojeću instalaciju.

Montaža na zid (ako je moguće, preporučuje proizvođač)

1. Izbušite dvije rupe u zidu na razmaku od 78 mm (možda ćete htjeti koristiti stražnju vodilicu);
2. Umetnite dva isporučena zidna čepa u rupu;
3. **Umetnite dva priložena vijka u rupe tako da vijak dovoljno strši iz zida (približno 3 mm);**
4. Pričvrstite stražnju alarmnu ploču na vijke.

Samostojeća instalacija

PRILIKOM ODABIRA LOKACIJE ZA SAMOSTALNU UGRADNJU, PAZITE DA NEMA MOGUĆNOSTI DA ALARM PADE NA POD. NAPOMENA DA JE LOKACIJA ODABRANA U SKLADU S ODJELJKOM PREPORUČENIH LOKACIJALI.

Pazite da su samostojeći alarmi postavljeni u uspravnom položaju i da ne leže ravno na površini.

Aktivacija

1. Izvadite baterije iz pakiranja i umetnite ih u pretinac za baterije. Provjerite da su pozicije baterija u skladu s oznakama polariteta (+ ili -) unutar pretinca za baterije. Ako je ispravno instaliran, alarm će dati kratki zvučni signal.
2. Gurnite alarm na stražnju ploču.

Alarm je sada aktiviran! Nakon instalacije/aktivacije, testirajte svoj alarm kako je opisano u odjeljku Rad i testiranje.

⚠ UPOZORENJE: AKO NE INSTALIRATE I AKTIVIRATE ALARM ISPRAVNO, TO MOŽE SPREČITI NJEGOV ISPRAVAN RAD I PRAVOVREMENO UPOZORENJE.

9. Rad i ispitivanje

Rad

Alarm radi kada je aktiviran i testiranje je završeno (pogledajte "TESTIRANJE" u nastavku). Kada detektira CO, jedinica se oglasi zvučnim signalom. Za opise alarmnih signala, pogledajte odjeljak 1. Pri visokim razinama CO, jedinica će se oglasiti u kraćem vremenskom razdoblju nego pri niskim razinama CO.

Čestica CO na milijun (PPM)	Vrijeme za uzbunu
50	60 - 90 Minuta
100	10 - 40 Minuta
300	Mora alarmirati za manje od 3 minute

Testiranje

Testirajte svoj alarm svaki tjedan ili nakon povratka s odmora ili odsutnosti brzim pritiskom i otpuštanjem gumba. Brzi zvučni signal će potvrditi da je tipka pritisnuta, nakon čega slijedi testni slijed. Vidi tablicu Ostali vizualni i zvučni indikatori alarma. Alarm se oglašava ako elektronički krug, sirena i baterije rade. Ako se alarm ne oglašava ili emitira pogrešan ili tih zvuk, uređaj se mora zamijeniti.

▲ UPOZORENJE: ZBOG VOLUME ALARMA, UVIJEK STANITE Približno 1 metar OD JEDINICE ILI KORISTITE ZAŠTITU ZA UŠI TIJEKOM TESTIRANJA.

METODA ISPITIVANJA - BUMP TEST

Ovaj alarm uključuje "bump test" način rada, koji omogućuje kvalitativno testiranje alarma tijekom terenske službe korištenjem komercijalno dostupnog aerosola CO.

1. Držite pritisnutu tipku za testiranje 10 sekundi.
2. Jedinica će se oglasiti tri puta, što ukazuje na početak testnog načina rada.
3. Zelena LED dioda treperi jednom u sekundi tijekom testnog načina rada.
4. Nanesite komercijalno dostupan CO aerosol.
5. Oglašava se alarm CO ako je vrijednost CO iznad 40 ppm.
6. Alarm će automatski izaći iz moda testiranja šoka nakon 2 minute, nakon čega slijedi resetiranje.

NAPOMENA: Test se može prekinuti ručno pritiskom na tipku za testiranje.

▲ OPREZ: Ovu jedinicu smije testirati samo kvalificirani serviser s čistim suhim ispitnim plinom CO.

10. Prepoznavanje smetajućih alarma

Poremećaji detekcije ugljičnog monoksida (CO)

RESET: Pritisak na tipku za testiranje/resetiranje tijekom alarma CO omogućuje jedinici da poništi izračune i dvostruko provjeri prisutnost CO. Ako se jedinica ponovno alarmira, detektira visoku razinu CO, što može brzo postati opasna situacija. Izađite na svjež zrak i nazovite servisnu službu!

▲ UPOZORENJE: CO IZVOR SE NE MOŽE ODREDITI NA TEMELJU IZGLEDA OZ. MIRISA. DOGAĐAJ ALARMA CO UVIJEK SHVATITE KAO OPASNOST!

11. Baterija

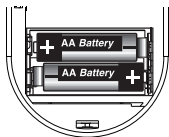
Ovaj alarm se napaja s dvije AA baterije. U normalnim radnim uvjetima, baterije će trajati minimalno jednu godinu. NAPOMENA: Stalna izloženost ekstremnim temperaturama i vlazi može utjecati na trajanje baterije.

⚠ UPOZORENJE: NEMOJTE POKUŠAVATI OTVARATI ALARM IZ BILO KOGA RAZLOGA! NE POKUŠAVAJTE SAMI POPRAVITI ALARM.

Istrošena baterija

Ovaj alarm je opremljen sklopom za praćenje niske razine baterije. Ako se kapacitet baterije približava točki u kojoj više ne može osigurati odgovarajuću snagu za sve funkcije alarma, doći će do stanja istrošene baterije. Pogledajte razdjeljak Vodič rješavanje problema. Baterije se moraju zamijeniti u roku od 30 dana od prvog pojavljivanja „Low Battery upozorenje“ za kontinuirano otkrivanje alarma.

Zamjena baterije



Povucite alarm sa stražnje ploče.
Umetnite 2 x zamjenske 'AA' baterije
(uzimajući u obzir polaritet – vidi skicu)
Vratite stražnju ploču i testirajte alarm

Preporučene baterije.
Duracell MN1500, MX1500
Gold Peak 15A
Golden Power GLR6A
Energizer E91

NAPOMENA: Nemojte koristiti litijske baterije u ovom alarmu.

Ove baterije možete kupiti kod vašeg lokalnog prodavača.

⚠ UPOZORENJE! Alarm se neće pričvrstiti na stražnju ploču osim ako nisu umetnute baterije. Alarm nije aktivan, ne radi, u slučaju istrošenih ili uklonjenih baterija.

Cvrkutanje:

Kada počne cvrčanje kraja životnog vijeka jedinice ili istrošene baterije, možete privremeno utišati te zvukove pritiskom na gumb za testiranje. Pogledajte Vodič za rješavanje problema.

⚠ UPOZORENJE: Zamijenite jedinicu odmah nakon završetka životnog vijeka jedinice. U ovom stanju neće otkriti CO.

12. Opći podaci o ugljičnom monoksidu (CO)

Što je ugljični monoksid?

Ugljični monoksid (CO) je vrlo otrovan plin bez okusa, boje ili mirisa.

Potencijalni resursi CO:

- peći na kruta goriva
- plinske grijalice i plamenici
- plinske ploče za kuhanje
- uređaji za sagorijevanje nafte i ugljena
- prijenosni plinski grijači
- začepljeni dimnjaci i cijevi za odvod dima
- plinovi iz zajedničkih garaža
- roštilji
- visoka koncentracija duhanskog dima

Ovaj CO alarm nije zamjena za ispravnu instalaciju,

korištenje i održavanje postrojenja za izgaranje goriva uključujući odgovarajuće ventilacijske i ispušne sustave.

Ugljični monoksid nastaje tijekom nepotpunog izgaranja u uređajima koji slabo gori ili dolazi iz začepljenih dimnjaka i dimnjaka.

Ako vam se alarm aktivirao i prozračili ste sobu, CO se možda raspršio prije nego što je stigla pomoć. Ključno je identificirati izvor CO i izvršiti odgovarajuće održavanje.

Ugljični monoksid je kumulativni otrov. Dugotrajno izlaganje niskim koncentracijama CO može uzrokovati simptome trovanja.

Ovaj alarm ovisi o vremenu - što je viša razina CO, to će prije biti alarm.

NAPOMENA: Uređaj može reagirati na kratke emisije ispušnih plinova, na primjer tijekom prvog pokretanja aparata. Vodik također može djelovati kao smetnja i može biti uzrokovan određenim aktivnostima punjenja baterija i stvrdnjavanjem betona ili cementa u određenim okolnostima. Hlapljivi organski spojevi (VOC), npr. alkoholi, koji također mogu aktivirati alarm, tijekom vremena mogu se generirati upotrebom materijala otpornih na vlagu ili drugih premaza koji sadrže alikaloksisilane.

Donja tablica prikazuje učinke različitih razina trovanja CO na tijelo;

Dijelovi na milijun (PPM)	Učinci na odraslu osobu
100	Blaga glavobolja, mučnina, umor (simptomi slični gripi)
200	Vrtoglavica i glavobolja u roku od 2 do 3 sata
400	Mučnina, glavobolja u prednjem dijelu glave, pospanost, zbuđenost i ubrzan rad srca. Opasnost po život nakon više od 3 sata izlaganja
800	Jake glavobolje, grčevi, zatajenje vitalnih organa. Smrt može nastupiti unutar 2-3 sata

⚠ Upozorenje: Uređaj ne može upozoriti na kronične učinke izloženosti ugljičnom monoksidu niti zaštititi pojedince koji su posebno ugroženi.

NAPOMENA: Ako prepoznate bilo koji od gore navedenih simptoma, odmah se obratite svom liječniku.

NAPOMENA: Mala djeca, starije osobe i kućni ljubimci su osjetljiviji na opasnosti od CO.

NAPOMENA: Vaš Kidde alarm je dizajniran za detekciju CO plina. Nije dizajniran za otkrivanje drugih plinova, kao što je prirodni plin.

NAPOMENA: Ovaj je proizvod namijenjen za korištenje u normalnim obiteljskim kućama. Nije dizajniran za mjerenje usklađenosti sa zaštitom na radu.

NAPOMENA: Pojedinci s određenim zdravstvenim stanjima možda će trebati alarm koji radi ispod 30 ppm. Ako je to vaš slučaj, razgovarajte sa svojim liječnikom.

VAŽNO: Provjerite jesu li svi članovi obitelji svjesni simptoma trovanja CO i upoznati kako alarm radi.

Kako biste bili sigurni, upoznajete se o potencijalnim izvorima CO u vašem domu. Uređaje za izgaranje i dimnjake i ventilacijske otvore održavajte u ispravnom stanju. Naučite se prepoznati rane simptome izloženosti CO, a ako sumnjate na trovanje CO, izađite van na svjež zrak i potražite hitnu pomoć. Vaša prva linija obrane je godišnji pregled i održavanje vaših uređaja. Obratite se ovlaštenom izvođaču za pomoć ili nazovite lokalno komunalno poduzeće.

U iznajmljenoj nekretnini vaš će najmodavac (ili stambena zajednica) imati telefonski broj za hitne pozive i odgovoran je za redovito održavanje svojih uređaja za grijanje (plin / UNP / ulje / kruto gorivo).

13. Čišćenje vašeg alarma

Vaš alarm treba očistiti barem jednom godišnje!

Unutrašnjost vašeg alarma možete očistiti komprimiranim zrakom ili vakuumskim crijevom te puhanjem ili. usisavanje kroz otvore oko perimetra alarma. Vanjska strana alarma može se obrisati vlažnom krpom. Koristite samo vodu da navlažite krpu, korištenje deterdženata ili sredstava za čišćenje može oštetiti alarm.

Ako je alarm u načinu rada s greškom, možda ćete morati izbrisati alarm. Nakon čišćenja pritisnite tipku za testiranje. Ako kvar nije otklonjen, alarm se mora zamijeniti.

- Nikada nemojte koristiti deterdžent ili druga otapala za čišćenje jedinice.
- Izbjegavajte prskanje osvježivača zraka, laka za kosu ili drugih aerosola u blizini alarma.
- Nemojte bojati jedinicu. Boja će zatvoriti ventilacijske otvore i narušiti sposobnost senzora da detektira CO.
- Držite dalje od kanti za pelene.
- Nikada nemojte pokušavati rastaviti jedinicu radi čišćenja iznutra. Otvaranje alarma na bilo koji način može dovesti do opasnosti od strujnog udara ili spriječiti njegov ispravan rad. Ova radnja poništiti će vaše jamstvo.
- Sljedeće tvari mogu utjecati na senzor CO i mogu uzrokovati pogrešna očitavanja i oštetiti senzor: Metan, propan, izobutan, izo-propanol, etil acetat, sumporovodik, sul-dioksid, proizvodi iz bazi alkohola, boje, razrjeđivači, otapala, ljepila, lak za kosu, losion nakon brijanja, parfemi i slična sredstva za čišćenje.

NAPOMENA: U kućanstvu se mogu pojaviti i drugi spojevi koji mogu uzrokovati slične učinke.

- Premjestite alarm i postavite ga na drugo mjesto prije nego što učinite nešto od sljedećeg:
- Slikanje ili uklanjanje drvenih podova ili namještaja
- Oslikavanje zidova
- Oblaganje zidova sa oblogama
- Upotreba ljepila

Spremanje jedinice u plastičnu vrećicu tijekom bilo kojeg od gore navedenih projekata zaštititi će senzore od oštećenja. Kada se koriste sredstva za čišćenje u kućanstvu ili slična onečišćenja, prostor se nakon postupka mora dobro prozračiti.

▲ UPOZORENJE: PONOVO INSTALIRAJTE ALARM ŠTO PRIJE MOGUĆE DA BISTE OSIGURALI KONTINUIRANO OTKRIVANJE.

14. Servis i jamstvo

Sedam godina ograničenog jamstva

KIDDE SAFETY EUROPE LTD jamči izvornom kupcu, da će alarm (izključena baterija) ostati bez grešaka u materijalu i izradi ili dizajnu tijekom normalne uporabe i servisiranja sedam godina od datuma kupnje. Odgovornost KIDDE SAFETY EUROPE LTD prema ovom jamstvu ograničena je na popravak ili zamjenu alarma ili bilo kojeg dijela za koji se utvrdi da je oštećen u materijalu, izradi ili dizajnu. Jamstvo (samo zamjenski radovi, bez ugradnje alarma) je besplatno za kupca. Kupac samo treba poslati alarm s dokazom o datumu kupnje, plaćenju poštarini, distributeru: Marvis trade d.o.o. Polica 34b, SI-1290 Grosuplje, Slovenija.

Uklonite bateriju prije slanja.

Jamstvo vrijedi samo na području Republike Hrvatske. Jamstveni rok počinje isporukom robe potrošaču. Davatelj jamstva se obvezuje popraviti ili zamijeniti svaki proizvod koji ne radi prema specifikaciji proizvođača najkasnije u roku od 45 dana.

Ovo jamstvo se ne odnosi na alarm ako je oštećen, izmijenjen, zlorabljjen ili izmijenjen nakon datuma kupnje ili ako ne radi zbog nepravilnog održavanja ili korištenja neodgovarajućeg AC ili DC napajanja.

ODGOVORNOST KIDDE SAFETY EUROPE LTD ILI BILO KOJE NJEGOVE MATIČNE ILI PRIDRUŽENE TVRTKE PRI LIKOM PRODAJE OVOG ALARMA ILI PREMA UVJETIMA OVOG OGRANIČENOG JAMSTVA NE PREMAŠAVA TROŠKOVE ZAMJENE ALARMA.

NI U SLUČAJU KIDDE SAFETY EUROPE LTD. ILI BILO KOJE OD NJEGOVIH MATIČNIH ILI POVEZANIH DRUŠTAVA NIJE ODGOVORNO ZA POSLJEDIČNI GUBITAK ILI ŠTETU UZROKOVANU POSLJEDICAMA ALARMA ILI KRŠENJEM OVOG ILI BILO KOJEG DRUGOG JAMSTVA, IZRIČITO ILI NAMJERNO, ČAK I AKO JE GUBITAK ILI ŠTETA UZROKOVANA NEMAROM ILI POGREŠKOM PODUZEĆA.

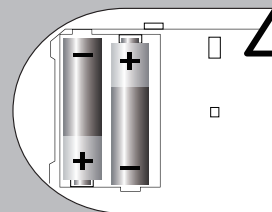
Ovo jamstvo ne utječe na vaša zakonska prava. Ovo jamstvo ne isključuje prava potrošača koja proizlaze iz odgovornosti prodavatelja za nedostatke na robu. Prodavatelj, naziv robe i datum prodaje - isporuke vidljiv je iz računa, koji je sastavni dio jamstvenog lista.

Upute za brzi početak

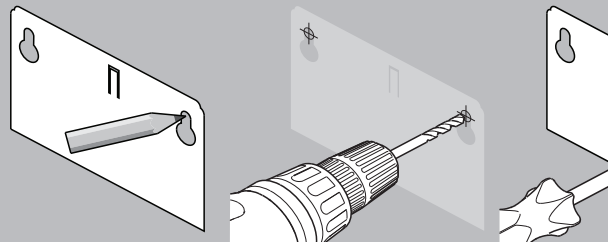
1



2

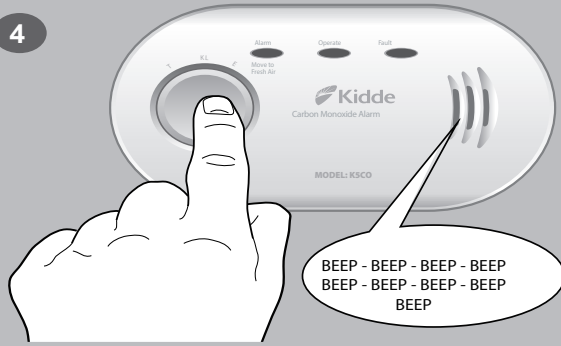


3

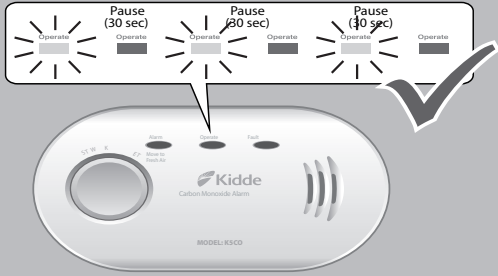


Model: K5CO, K5DCO
Prikazan model K5CO)

4



5



Distributer za Slovenijo in Hrvaško:
Distributer za Sloveniju i Hrvatsku

Marvis trade d.o.o.
Polica 34B
SI-1290 Grosuplje
Slovenija
www.marvis-trade.si



© 2021 Carrier. All rights reserved.

Proizvajalec - Proizvođač:

Walter Kidde Portable Equipment Inc.

1016 Corporate Park Drive, Mebane, NC 27302, USA

Telephone: 0800 917 0722

www.kiddesafetyeurope.co.uk

Made in China

Kidde Safety Europe Ltd, Mathisen Way, Colnbrook, Berkshire SL3 0HB, UK.
www.kiddesafetyeurope.co.uk

Pooblašćeni zastopnik v EU - ovlašćeni zastopnik u EU:

Carrie Fire & Security B.V.
Kelvinstraat 7
6003 DH Weert, NL