

**DESCRIPCIÓN:**








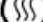
- a. Salida de aire
- b. Pantalla
- c. Repisa de
- d. Panel de control

**INSTALACIÓN Y NOTAS IMPORTANTES:**

- Retire todos los materiales de embalaje. Controle si se incluyen todas las piezas necesarias; si una pieza está deteriorada o falta, póngase en contacto con su distribuidor.
- Antes de la primera utilización controle si los valores de conexión de la tensión de red concuerdan con los datos indicados en la etiqueta del producto.
- El aparato no debe usarse en lugares donde se almacenen materiales peligrosos y fácilmente inflamables como combustible, disolvente, pinturas y lacas.
- No coloque la chimenea eléctrica directamente bajo una toma de corriente fija.
- Para evitar sobrecalentamiento no cubra la entrada o salida de aire de la chimenea eléctrica.
- No coloque esta chimenea eléctrica directamente sobre alfombras u otros revestimientos de suelo similares a fin de evitar una posible decoloración debida al calor.
- No utilice esta chimenea eléctrica en o cerca de piscinas, baños, duchas o zonas húmedas.
- No manipule el enchufe de red con las manos mojadas o húmedas.
- Extraiga siempre el enchufe antes de proceder a la limpieza del aparato y cuando no se use.
- No enchufe el aparato en una toma de corriente defectuosa.
- No inserte ningún objeto en el interior del aparato y evite que objetos extraños penetren en él. Esto puede causar sacudidas eléctricas, fuego o daños en el calentador.
- No mueva el aparato durante el uso.
- No utilice este calefactor con un programador, un temporizador, un sistema de control remoto independiente o cualquier otro dispositivo que provoque que el calefactor se active automáticamente, ya que existe peligro de incendio si el calefactor está cubierto o en una posición incorrecta.
- Esta unidad no debe ser utilizada por niños, por personas con discapacidades físicas, sensoriales o mentales ni por personas sin experiencia ni conocimiento sobre el aparato, a menos que una persona responsable de su seguridad les supervise o instruya en cuanto al uso de electrodomésticos.
- Los adultos deberían supervisar a los niños para que no jueguen con la unidad.
- Si el cable de alimentación está dañado, debe ser reemplazado por el fabricante, su agente de servicio o personas similarmente cualificadas para evitar riesgos.

- Este dispositivo está diseñado para ser utilizado en entornos domésticos y aplicaciones similares, tales como: Zonas de cocina en tiendas, oficinas y otros entornos laborales; Casas rurales; Clientes en hoteles, hostales y otros entornos residenciales; Pensiones y otros alojamientos similares.
- Este dispositivo calefactor no es adecuado para su montaje en vehículos ni en maquinaria.
- Para evitar riesgos debido a una reconfiguración inadvertida del disyuntor térmico. Este dispositivo no debe alimentarse a través de un dispositivo de conexión externo, como un temporizador, ni conectarse a un circuito que se encienda y apague regularmente mediante la empresa de servicios públicos.

## CONTROLES

	BOTÓN	FUNCIÓN
		<b>ON (I).</b> Activa todas las funciones. <b>OFF (O).</b> Inhabilita todas las funciones del panel de control y el control remoto.
		<b>ON:</b> permite que se lleven a cabo todas las funciones. <b>OFF:</b> inhabilita el panel táctil y el control remoto. Apaga la llama.
		<b>Botón TEMPORIZADOR:</b> controla la configuración de apagado del hogar. Se puede programar el apagado de 0,5 a 7,5 horas.
		<b>LLAMA "-":</b> atenúa la llama. <b>NOTA:</b> la llama se mantiene encendida hasta que se apaga el botón de alimentación. La llama tienen que estar encendida para que se ponga en marcha el calentador.
		<b>LLAMA "+":</b> aumenta la luminosidad de la llama. La llama se mantiene encendida hasta que se apaga el botón de alimentación. La llama tienen que estar encendida para que se ponga en marcha el calentador.
		<b>Botón del CALENTADOR:</b> enciende y apaga el calentador. <b>NOTA:</b> el calentador solo funciona cuando está encendida la llama. Cuando está apagada, el calentador no se pone en marcha.
		<b>NOTA:</b> Para evitar el sobrecalentamiento, el calentador suelta aire frío durante 10 segundos antes de encenderse y una vez se ha apagado.



Significa "NO CUBRIR".

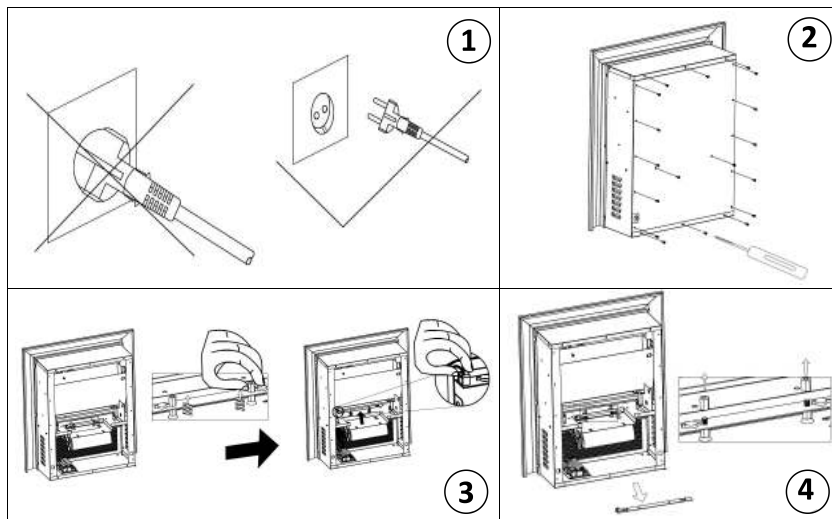
### DESCONEXIÓN AUTOMÁTICA

En caso de sobrecalentamiento el aparato se desconectará automáticamente. Dado este caso debe desconectarse la chimenea eléctrica de la toma de corriente. Debe enfriarse durante aproximadamente 20 minutos antes de una nueva utilización. Asegúrese de que las entradas y salidas de aire se mantengan libres de polvo, pelusa, etc.

### MANTENIMIENTO

¡Desconecte el aparato de la alimentación eléctrica antes de realizar trabajos de mantenimiento!

## Sustitución de una lámpara



### LIMPIEZA

- Todas las piezas de latón están lacadas y pueden limpiarse simplemente con un paño suave. No utilice materiales abrasivos.
- Limpie los respiraderos con un aspirador.
- No sumerja el cable de alimentación o el enchufe en agua u otros líquidos.

### DATOS TÉCNICOS

Voltaje de operaciones: AC 220-240V 50Hz

Consumo de poder: 1750-2000W



Usted puede ayudar a proteger el medio ambiente.

Recuerde respetar las regulaciones locales: Lleve los componentes eléctricos estropeados a un centro de eliminación de residuos apropiado.