



## Temporizador para grifo de manguera de 1 selector y 2 salidas

### ¡Lea la siguiente información importante!

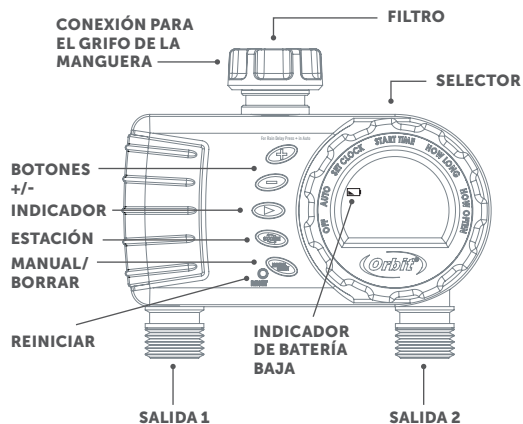


Cuando se esperan temperaturas bajo cero, se deben retirar los temporizadores del grifo de la manguera y almacenarlos en interiores para evitar daños potenciales debido al congelamiento.



El filtro atrapa las partículas de suciedad, lo que prolonga la vida útil del temporizador. Limpie el filtro de forma periódica y reemplácelo si está desgastado.

### Funciones del temporizador



**SELECTOR:** gire el selector para personalizar el programa de riego.

**Botones +/-:** use estos botones para regular la hora y el programa. Mientras está en el modo AUTO, presione + para activar el diferimiento por lluvia.

**FLECHA:** mueve el cursor alrededor de la pantalla durante la programación.

**STATION (ESTACIÓN):** se mueve entre la estación 1 y la estación 2.

**MANUAL/CLEAR (MANUAL/BORRAR):** presione para regar manualmente o para borrar la programación.

**RESET (RESTABLECER):** presione para restablecer la unidad a la configuración de fábrica.



**AUTO (AUTOMÁTICO):** el temporizador riega de acuerdo con su programa personalizado

**SET CLOCK (CONFIGURACIÓN DE RELOJ):** configura la hora del día.

**HOW LONG (DURACIÓN):** determina la duración del riego.

**HOW OFTEN (FRECUENCIA):** elige la frecuencia con que se llevará a cabo el riego.

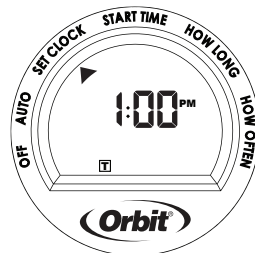
**OFF (APAGADO):** apaga todo el riego.

### Instalación de las baterías

1. Retire la cubierta de la parte posterior del temporizador deslizándola o tirando de ella hacia fuera.
2. Inserte dos baterías alcalinas AA (1,5 V) (no se incluyen) y vuelva a colocar la cubierta.

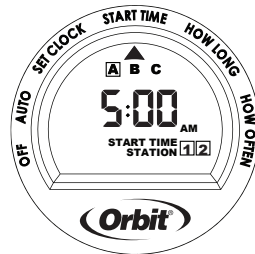
Nota: Vuelva a colocar firmemente la cubierta de la batería para asegurar la resistencia al agua y para aumentar la vida útil de la batería. Sabrá que la cubierta de la batería está completamente insertada si no se puede retirar con facilidad. Las baterías agotadas deben retirarse del temporizador y desecharse adecuadamente. Cambie las baterías cuando aparezca en la pantalla el icono de batería baja. No tirar al fuego las baterías. Estas pueden explotar o presentar fugas.

### Programación del temporizador Ajuste de la hora y el día



1. Gire el selector a SET CLOCK (AJUSTE DE HORA).
2. Con los botones +/-, ajuste la hora del día, incluso en AM y PM. El temporizador avanza más rápido si se mantiene presionado el botón.
3. Presione el botón FLECHA para configurar el día actual.
4. Presione los botones +/- para desplazarse y seleccionar el día de la semana actual. Presione el botón FLECHA para regresar a la hora del día.
5. Gire el selector para guardar los cambios.

### Hora de inicio



- La hora de inicio es la hora del día en que el temporizador comenzará a regar. El temporizador tiene tres horas de inicio.
1. Gire el selector a START TIME (HORA DE INICIO).
  2. Presione el botón FLECHA para desplazarse y seleccionar una hora de inicio: A, B o C.
  3. Utilizando los botones +/-, coloque su primera hora de inicio, incluyendo AM o PM. El temporizador avanza más rápidamente si el botón se conserva apretado. Aparece un recuadro

alrededor de cada hora de inicio programada.  
Nota: Para retirar una hora de inicio presione CLEAR (borrar).

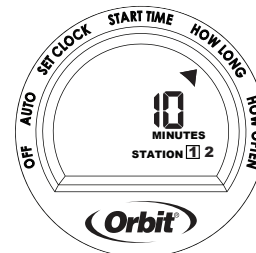
4. Presione el botón STATION (estación) para desplazarse a través de las estaciones; 1 o 2.
5. Presione los botones + / - para cambiar las estaciones a on/off (encendido/apagado).

Nota: Todas las estaciones están automáticamente seleccionadas cuando se añade una hora de inicio. Presione el botón - para cambiar una estación a off (apagado).

6. Repita los pasos 2 al 5 para programar horas de inicio adicionales.
7. Gire la esfera para guardar los cambios.

Nota: Solo se requiere una hora de inicio.

### Duración

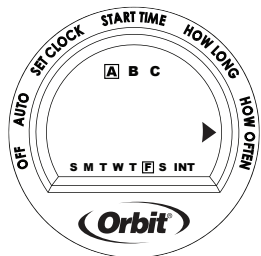


1. Gire el selector a HOW LONG (DURACIÓN).
2. Presione el botón STATION (ESTACIÓN) para desplazarse y seleccionar una estación: 1 o 2.
3. Con los botones +/-, seleccione la duración del riego de 1 a 360 minutos para cada estación deseada. El temporizador avanza más rápido si se mantiene presionado el botón.

Nota: Para eliminar una duración de riego, presione CLEAR (BORRAR).

4. Gire el selector para guardar los cambios.

## Frecuencia



1. Gire el selector a HOW OFTEN (FRECUENCIA).
2. Presione el botón FLECHA para desplazarse y seleccionar una hora de inicio: A, B o C.
3. Presione los botones +/- para mover el cursor hacia abajo y seleccionar los días de la semana o la frecuencia de riego a intervalos.
4. Hay dos maneras de configurar la frecuencia de riego para cada hora de inicio: días de la semana o intervalo.

### Días de la semana: seleccione los días específicos en los que desea regar:

- Utilice el botón FLECHA para moverse al día deseado.
- Presione los botones +/- para activar o desactivar el día de la semana.
- Seleccione cualquier combinación de días.

### Interno: seleccione un período de intervalo en el que desea regar:

- Utilice el botón FLECHA para moverse a INT.
- Presione los botones +/- para recorrer cada intervalo. Puede elegir regar por intervalos cada 1 hora, 2 horas, 4 horas, 6 horas, 12 horas o de 1 a 7 días.

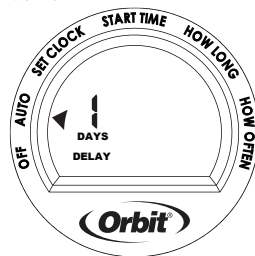
5. Repita los pasos del 2 al 4 para programar la frecuencia de riego para las horas de inicio y las estaciones adicionales.
6. Gire el selector para guardar los cambios.

### ¡Felicitaciones!

El temporizador está programado. Gire el selector a AUTO (AUTOMÁTICO) para que el temporizador riegue de acuerdo con la hora programada, la estación, la duración y la frecuencia.

## Características adicionales

### Retardo por lluvia



El retardo por lluvia le permite posponer el riego por un período determinado. Para acceder al retardo por lluvia, siga los pasos a continuación.

1. Con el selector en AUTO (AUTOMÁTICO), presione el botón + para seleccionar un retardo de 1 a 7 días.
2. La pantalla cambiará entre el reloj y el número de horas que faltan para que se reanude el ciclo programado.
3. Para desactivar el retardo por lluvia, gire el selector a OFF (APAGADO) y después regréselo a AUTO (AUTOMÁTICO).

### Riego manual



Esta función le permite regar sin interrumpir el programa definido. Para acceder a esta función, siga los pasos a continuación.

1. Existen dos maneras de regar: todas las estaciones como fueron programadas o las estaciones seleccionadas.

### Para regar todas las estaciones como fueron programadas:

- Con el selector en AUTO (AUTOMÁTICO), presione el botón MANUAL.
- Aparecerá "ALL" (TODO) y el temporizador regará todas las estaciones como fueron programadas.

### Para regar estaciones o duraciones específicas:

- Con el selector en AUTO (AUTOMÁTICO), presione el botón MANUAL.
- Presione el botón STATION (ESTACIÓN) para seleccionar la estación deseada.
- Con los botones +/-, seleccione la duración del riego de 1 a 360 minutos.

Nota: Es posible que exista un pequeño retardo entre el momento en que se presiona el botón manual y en el que se inicia el riego.

2. La pantalla cambiará entre el reloj y el tiempo que falta para que se reanude la programación automática.
3. Para detener el riego manual, gire el selector a OFF (APAGADO).
4. Gire el selector nuevamente a AUTO (AUTOMÁTICO) para reanudar su programa de riego establecido.

### Solución de problemas

#### El agua no sale a la hora deseada.

Revise si:

- El reloj está programado a la hora correcta, incluso en AM y PM.
- El selector está ubicado en "Auto" (Automático).
- La hora de inicio está programada a la hora deseada, incluso en AM y PM.
- El retardo por lluvia está activado.

#### El temporizador no activa el riego.

Revise si:

- El temporizador está configurado en AUTO (AUTOMÁTICO).
- El grifo para la manguera está abierto.
- Las baterías están descargadas.
- El reloj está programado a la hora correcta, incluso en AM y PM.
- El retardo por lluvia está activado.

#### El agua no se corta.

Revise si:

- La función HOW LONG (DURACIÓN) está ajustada a la hora deseada.

- La función HOW OFTEN (FRECUENCIA) está ajustada a la hora o el día de intervalo deseado.

#### Presión de agua de trabajo:

- Mínima: 68 kPa
- Máxima: 689 kPa

#### Temperatura de trabajo:

- Máxima: No supere los 49°C
- Mínima: Evite el congelamiento.

#### Advertencias:

Para uso en exteriores con agua fría solamente. No apto para usarse con electrodomésticos.



Customer Service  
1-801-299-5555  
orbitonline.com

Orbit® Irrigation Products, Inc.  
North Salt Lake, UT 84054 USA

© 2015 Orbit Irrigation Products, Inc.  
All rights reserved. All trade names are registered trademarks of respective manufacturers listed.

PN 96782-24S rB