

Service- und Montageanleitung
xeos 5 kW | 8 kW
Modelljahr 2018

v01-2018



Allgemeine Hinweise.....	3
Benötigte Werkzeuge	3
Legende	3
Stehrost Edelstahl / Robax-Glas.....	3
Vermiculite oberer Brennraum und TwinFire-Rost	5
Vermiculite unterer Brennraum	10
Wellensicherung / Lagerung.....	15
Abgasdeckel	15
Abgasgestänge	16
Doppelboden	20
Scheibenspülblech unterer Brennraum	21
Feder TwinFire-Tuner	22
Rollenblech	22
Abgasklappe.....	23
Tür.....	24
Tür gewölbt	33
Einstellung Tür und Abgasklappe.....	38
Dichtung Frontrahmen / Schrauben Frontrahmen	40
Isoblech Abgang oben / hinten	41
TwinFire-Tuner	41
Verkleidung Glas li / re sowie lang / kurz.....	43
Verkleidung Blech / Stein in lang / kurz	46
Schmierstellen.....	47
Abgasstutzen, auch drehbar	48
Drehkranz.....	51
Zuluftblende.....	52
Technische Daten	53
Zulassung	53
Garantiebedingungen / Garantievoraussetzungen	54

Allgemeine Hinweise

Diese Broschüre soll Sie bei anfallenden Servicedienstleistungen an den xeoos® – Kaminöfen der Baureihen xeoos® [5 kW | 8 kW] unterstützen. Sämtliche Arbeitsgänge sind in Montager Reihenfolge beschrieben, da dies die zielführende Vorgehensweise ist. Demontagen erfolgen in umgekehrter Reihenfolge.

Benötigte Werkzeuge

Für die Servicearbeiten an den xeoos®– Kaminöfen der Baureihen xeoos® [5 kW | 8 kW] benötigen Sie die folgenden Werkzeuge:

- Inbusschlüssel Schlüsselweite 2,5 mm
- Inbusschlüssel Schlüsselweite 3 mm
- Inbusschlüssel Schlüsselweite 4 mm
- Inbusschlüssel Schlüsselweite 8 mm
- Maul- oder Steckschlüssel Schlüsselweite 8 mm
- Maul- oder Steckschlüssel Schlüsselweite 10 mm
- Maul- oder Steckschlüssel Schlüsselweite 13 mm
- Torx-Bit TX 20 oder AW-Bit AW 20
- Sonderwerkzeug für xeoos® - Zierschraube
- Wasserpumpenzange
- Seitenschneider
- Schlitz-Schraubendreher
- Putzlappen

Legende

Rot = wichtige Punkte

Blau = Reinigung

Grün = Schmierung

Unterstrichen = Anmerkung

Stehrost Edelstahl / Robax-Glas



Stehrost diagonal einsetzen.

Art.-Nr. 5000204 x5

Art.-Nr. 5000330 x8



Stehrost an Frontrahmen anlegen.



Stehrost Robax Glas
Art.-Nr. 5000111 x5
Art.-Nr. 5000326 x8



Stehrost Robax Glas abdichten
Dichtung Durchmesser 6 mm selbst-
klebend.

Art.-Nr. 9000140 x5/x8

Höhe: 130 mm x5/x8

Länge: 350 mm x5

Länge: 420 mm x8

Fläche zum Frontrahmen muss abge-
dichtet sein.

Vermiculite oberer Brennraum



Vermiculite oben Deckel diagonal in Brennraum oben einstellen.

Vermiculite oben Deckel

Art.-Nr.: 5000355 x5

Art.-Nr.: 5000356 x8



Vermiculite oben Deckel anheben und Vermiculite oben li / re in Brennraum oben einstellen.

Vermiculite oben li / re

Art.-Nr.: 5000142 x5

Art.-Nr.: 5000358 x8



Vermiculite oben Deckel anheben und Vermiculite oben li / re in darunter schieben, sodass Vermiculite oben Deckel auf den Bauteilen Vermiculite oben li / re aufliegt.



Vermiculite oben neben Deckel seitlich an Vermiculite oben li / re vorbei schieben.

Vermiculite oben neben Deckel (nur für x8)

Art.-Nr.: 5000357



Vermiculite oben neben Deckel auf Bauteil Vermiculite oben re ablegen und seitlich an den Korpus schieben.



Vermiculite oben Deckel auf Bauteil Vermiculite oben li / re ablegen und nach hinten an den Korpus schieben.



Bild zeigt korrekte Pos. für Bauteil Vermiculite oben neben Deckel (nur für x8, nur rechte Ofenseite)



Vermiculite oben hinten in Brennraum oben einsetzen.

Die Frischluftlöcher müssen zum Brennraum zeigen, die Schräge auf der Oberseite zeigt ebenfalls zum Brennraum.

Vermiculite oben

Art.-Nr.: 5000144 x5

Art.-Nr.: 5000364 x8



Vermiculite oben Deckel anheben und Vermiculite oben Hinten an die Rückwand anlegen.



Bild zeigt korrekte Pos. von Bauteil Vermiculite oben Hinten und Vermiculite oben Deckel.



Schamotte oben Boden auf Bauteil Doppelboden ablegen.
Die Fase muss nach vorne und nach unten gerichtet sein.

Schamotte oben Boden
 Art.-Nr.: 5000095 x5
 Art.-Nr.: 5000600 x8

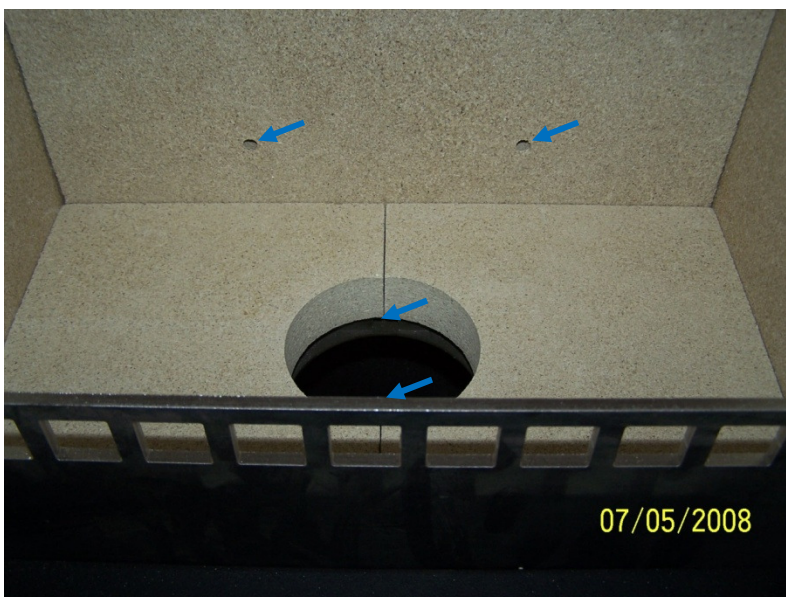


Bild zeigt korrekte Pos. der Schamotte oben Boden.

REINIGUNG:

Der obere Brennraum ist nach gewisser Brenndauer zu reinigen. Am besten eignet sich dafür ein Industriestaubsauger. Die Bohrungen in Bauteil oben Hinten müssen ebenfalls abgesaugt werden.



TwinFire-Rost auf Schamotte oben Boden aufsetzen. (alte Version)
Der TwinFire-Rost soll aus strömungstechnischen Gründen in der gezeigten Stellung eingesetzt werden.

TwinFire-Rost x5/x8
 Art.-Nr.: 7000182 (nicht mehr erhältlich)

REINIGUNG:
Der TwinFire-Rost muss vor dem Anbrennen gereinigt werden.



Ab 07/2010 alle Modelle mit Design 2010.

TwinFire-Rost Guß zwischen Feuerfestbeton auf den Boden aufsetzen.
Die rotationssymmetrische Ausrichtung ist egal.

TwinFire-Rost Guß x5/x8
 Art.-Nr.: 5000853
 Feuerfestbeton x5 oben Boden 134
 Art.-Nr.: 5001185
 Feuerfestbeton x8 oben Boden 134
 Art.-Nr.: 5001186
 BASIC ECO GREEN wird mit Vermiculite als Boden geliefert.

REINIGUNG:
Der TwinFire-Rost muss vor jedem Anbrennen gereinigt werden.

Vermiculite unterer Brennraum



Unterteil Vermiculite unten li in Brennraum unten einstellen.

Bauteil Vermiculite unten li / re gibt es zukünftig nur noch mit runden Aussparungen!

Vermiculite mit runden Löchern!



Oberteil Vermiculite unten li in Brennraum unten einstellen.

Vermiculite unten li
Art.-Nr.: 5000181 x5
Art.-Nr.: 5000365 x8

REINIGUNG:
Hinter den Vermiculiten unten li und re muss ca. 1 mal pro Jahr ausgesaugt werden.



Unterteil Vermiculite unten re in Brennraum unten einstellen.

Bauteil Vermiculite unten li / re gibt es zukünftig nur noch mit runden Aussparungen!



Oberteil Vermiculite unten re in
Brennraum unten einstellen.

Vermiculite unten re
Art.-Nr.: 5000180 x5
Art.-Nr.: 5000366 x8

REINIGUNG:

**Hinter den Vermiculiten unten li
und re muss ca. 1 mal pro Jahr aus-
gesaugt werden.**



Halteblech Vermiculite unten auf
Bauteil Vermiculite unten li aufsetzen.

Das Halteblech wird nur auf der lin-
ken Seite zur Sicherung des Bauteils
Vermiculite unten hinten verwendet.

HalteblechVermiculite unten
Art.-Nr.: 5000226 x5/x8



Vermiculite unten Hinten in Brenn-
raum unten einsetzen.

Es ist darauf zu achten, dass der brei-
tere Steg nach oben zeigt!

Vermiculite unten Hinten
Art.-Nr.: 5000230 x5
Art.-Nr.: 5000361 x8



Vermiculite unten Hinten von unten in das Halteblech Vermiculite einschieben.



Bild zeigt korrekte Lage des Bauteils Halteblech Vermiculite unten.



Vermiculite unten Boden in Brennraum unten einsetzen.

Bei x5 wird ein Bauteil kpl. aus Vermiculite 30 dick eingesetzt.

Vermiculite unten Boden x5
Art.-Nr.: 5000145

Reinigung:
Hinter dem Bauteil Vermiculite unten Hinten muss ca. 1 mal pro Jahr gereinigt werden.



Einlegeblech unten Boden in Brennraum unten einsetzen. (Nur für x8)

Einlegeblech unten Boden x8
Art.-Nr.: 5000295



Bild zeigt korrekte Lage für Bauteil Einlegeblech unten Boden x8.



Vermiculite unten Boden in Brennraum unten einsetzen.

Bei x8 wird ein dünnes Bauteil aus Vermiculite 10 dick eingesetzt.

Vermiculite unten Boden x8
Art.-Nr.: 5000360



Bild zeigt korrekte Lage für Bauteil
Vermiculite unten Boden x8.



Aschekasten in Brennraum unten ein-
setzen.

Aschekasten
Art.-Nr.: 5000207 x5
Art.-Nr.: 5000335 x8



Bild zeigt Verstrebung für Bauteil
Aschekasten auf dessen Unterseite.

Wellensicherung / Lagerung



Sicherung der Welle für TwinFire-Tuner durch Axial-Wellensicherungsring.

Sicherung für Welle TwinFire-Tuner
Art.-Nr.: 9000205 x5/x8



Lagerbuchse für TwinFire-Tuner-Welle

Lagerbuchse für TwinFire-Tuner-Welle
Art.-Nr.: 9000169 x5/x8

Abgasdeckel



Abgasdeckel an Korpus montieren.

Bei Abgang hinten sitzt der Abgasdeckel auf der Oberseite des Ofens.

Bei Abgang oben sitzt der Abgasdeckel auf der Rückseite des Ofens.



Für Montage oben bzw. hinten werden unterschiedlich lange Schrauben verwendet.

Abgasdeckel und Rauchgasstutzen können die Position tauschen.

Die Schrauben bleiben am Montageort.

Abgasdeckel x5/x8

Art.-Nr.: 5000194 x5/x8

Abgasgestänge



Vormontiertes Abgasgestänge

Art.-Nr.: 7000072

an Korpus montieren.

Messingscheibe 7,2x20x2 gesenkt

Pos. 1; Art.-Nr.: 5000239

Messingscheibe 7,2x20x4

Pos. 2; Art.-Nr.: 5000383

Tellerfeder 7,2x14x1

Pos. 3; Art.-Nr.: 9000061

Messingscheibe 7,2x20x2 ungesenkt

Pos. 4; Art.-Nr.: 5000239

Fächerscheibe 5x18x2 verzinkt

Pos. 5; Art.-Nr.: 9000206

Schraube Sechskant M5x8 verzinkt

Pos. 6; Art.-Nr.: 900199



Messingscheibe Pos. 1 aufstecken.
Senkung zeigt zum Korpus

Messingscheibe 7,2x20x2 gesenkt
Pos. 1; Art.-Nr.: 5000239



Bild zeigt korrekte Lage für Messing-
scheibe Pos. 1

Schmierung:
Gelegentlich



Vormontiertes Abgasgestänge
an Korpus auf Welle Rauchgas und
Schweißbolzen aufstecken.

Vormontiertes Abgasgestänge
Art.-Nr.: 7000072



Messingscheibe Pos. 2 aufstecken.
Gratseite zeigt zum Korpus.

Messingscheibe 7,2x20x4
Pos. 2; Art.-Nr.: 5000383



Bild zeigt korrekte Lage der Messing-
scheibe Pos. 2



Tellerfeder Pos. 3 aufstecken.
Kleiner Durchmesser zeigt zum Kor-
pus.

Tellerfeder 7,2x14x1
Pos. 3; Art.-Nr.: 9000061

Schmierung:
Gelegentlich



Bild zeigt korrekte Lage der Tellerfeder Pos. 3.



Schraube Sechskant M5x8 verzinkt
Pos. 6 in Steckschlüssel einsetzen.



Fächerscheibe 5x18x2 verzinkt
Pos. 5 auf Schraube aufsetzen.

Messingscheibe 7,2x20x2 ungesenkt
Pos. 4 auf Fächerscheibe aufsetzen.



Messingscheibe, Fächerscheibe und Sechskantschraube mit Steckschlüssel an Korpus verschrauben.

Schraube soll nur leicht handfest angezogen werden, um leichten Lauf des Abgasgestänges zu gewährleisten.



Bild zeigt korrekte Lage und korrekte Verschraubung des Abgasgestänges.

**Schmierung:
Gelegentlich**

Doppelboden



Der Doppelboden wird umlaufend mit Dichtung Durchmesser 6 mm, selbstklebend eingedichtet.

Doppelboden x5
Art.-Nr.: 7000125

Doppelboden x8
Art.-Nr.: 7000173

Dichtung Durchmesser 6 x5/x8
Art.-Nr.: 9000140

Scheibenspülblech unterer Brennraum (heute nicht mehr vorhanden)



Das Scheibenspülblech wird unter dem Doppelboden eingeschoben. Hierfür sind 3 Halter vorhanden.

REINIGUNG:

Die Luftdurchlässe im Doppelboden sind je nach Verwendungshäufigkeit auszusaugen.



Bild zeigt korrekte Lage des Scheibenspülblechs für unteren Brennraum.

Scheibenspülblech für unteren Brennraum

Art.-Nr.: 5000321 x5

Art.-Nr.: 5000323 x8

Feder TwinFire-Tuner



Der TwinFire-Tuner wird auf der rechten Ofenseite durch einen Federmechanismus ausbalanciert.

Stellring Durchmesser 10 verzinkt

Art.-Nr.: 5000245

Zylinderschraube mit Innensechskant
M5x10 verzinkt

Art.-Nr.: 9000211

Mutter M5 verzinkt

Art.-Nr.: 9000210

Sechskantschraube M5x10 verzinkt

Art.-Nr.: 9000209

Feder Drossel

Art.-Nr.: 5000246



Bild zeigt korrekte Lage des Federmechanismus.

Rollenblech



2 Rollenbleche an Korpus verschrauben.

Die Rollenbleche dienen der Einstellung der Tür und der Pressung der Tür auf die Dichtung.

Rollenblech

Art.-Nr.: 7000050

Zylinderschraube mit Innensechskant
M5x8 Edelstahl

Art.-Nr.: 9000123



Bild zeigt oberes Rollenblech in korrekt montierter Lage.



Bild zeigt beide Rollenbleche in korrekt montierter Lage.

**Schmierung:
Gelegentlich**

Abgasklappe



Die Abgasklappe befindet sich hinter dem oberen Brennraum.
Sie dient dem Abdichten und Verschießen des oberen Brennraumes im TwinFire-Betrieb.

Die Abgasklappe ist eingedichtet mit der gefederten Dichtung Durchmesser 11

Dichtung Durchmesser 11, gefedert
Art.-Nr.: 9000067



Die Abgasklappe ist auf der Abgaswelle verschraubt mit 2 Schrauben
Zylinderschrauben mit Innensechskant
M5x16

Zylinderschraube mit Innensechskant
M5x16

Art.-Nr.: 9000110

Abgasklappe

Art.-Nr.: 5000251



Abgasklappe in geschlossenem Zustand.

Tür



Scharnier Korpus an Korpus fest verschweißt. Türbolzen eingepresst.

Türbolzen Durchmesser 8 mm

Art.-Nr.: 9000152

**Schmierung:
Gelegentlich**



Scharnier Tür ohne Schlitz wird an der Tür an den unteren beiden Positionen verwendet.

Scharnier Tür ohne Schlitz

Art.-Nr.: 5000585

Mutter M6 flach Edelstahl

Art.-Nr.: 9000125

Unterlegscheibe M6 Edelstahl

Art.-Nr.: 9000156

Schmierung:

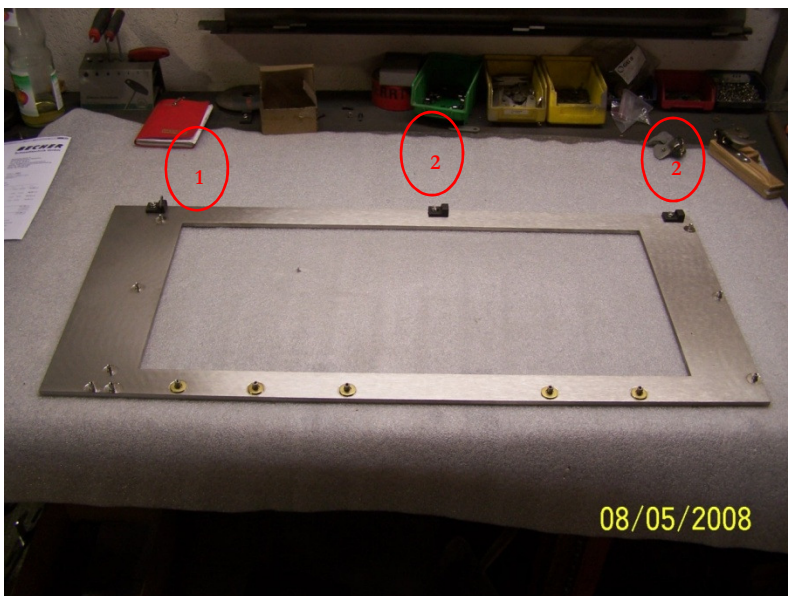
Gelegentlich



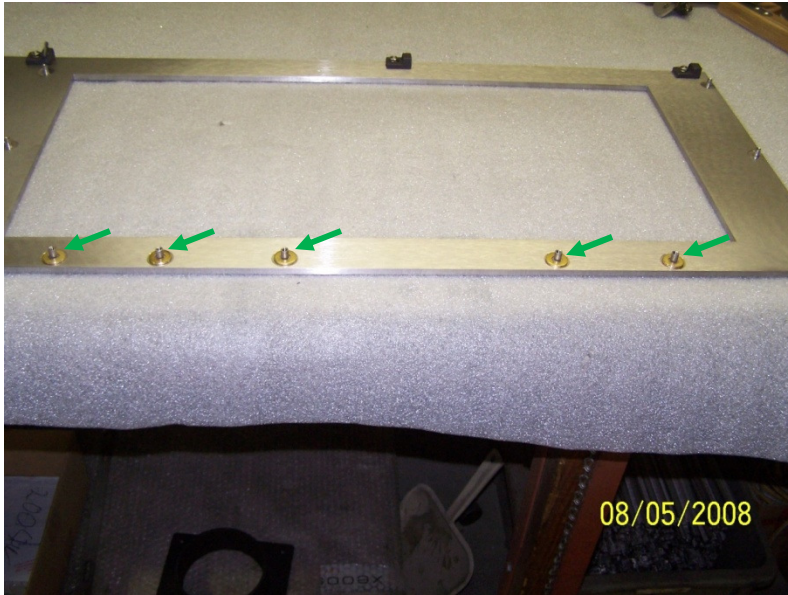
Scharnier Tür mit Schlitz wird an der Tür an der obersten Position verwendet. In den Schlitz wird die Federlasche eingesetzt

- Scharnier Tür mit Schlitz
- Art.-Nr.: 5000586
- Mutter M6 flach Edelstahl
- Art.-Nr.: 9000125
- Unterlegscheibe M6 Edelstahl
- Art.-Nr.: 9000156
- Federlasche
- Art.-Nr.: 5000232
- Kerbstift 3x20
- Art.-Nr.: 9000020

Schmierung:
Gelegentlich



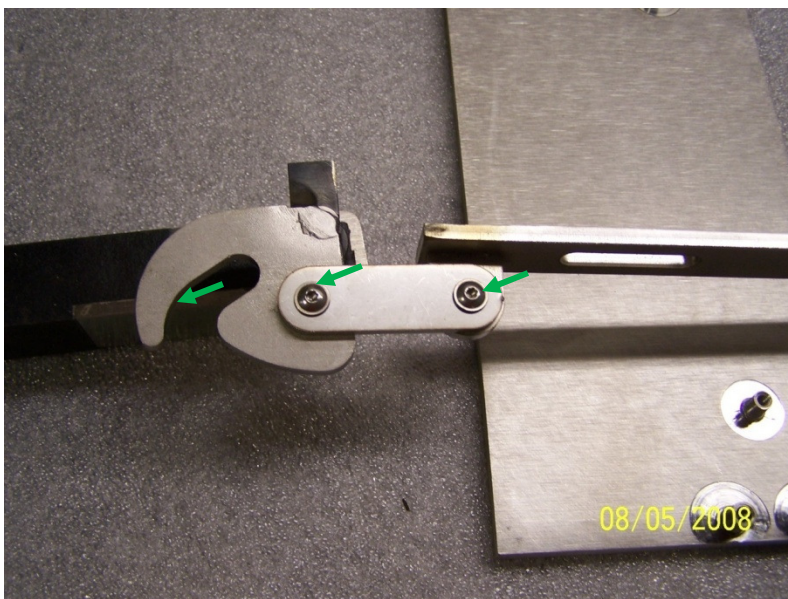
- Pos. 1 Scharnier Tür mit Schlitz (oben)
- Pos. 2 Scharnier Tür ohne Schlitz



Messingscheibe auf Schweißbolzen aufstecken.
Sie dienen der Führung und Lagerung des Riegelstabes.

Unterlegscheibe Messing 9,1x20x2
 Art.-Nr.: 5000384

Schmierung:
Gelegentlich



Griffeinheit mit Riegelstab verschrauben.

Griffeinheit für Holzgriffe gerade

Art.-Nr.: 7000071

Griffeinheit für Holzgriffe gebogen

Art.-Nr.: 7000085

Griffeinheit für Silikongriffe

Art.-Nr.: 7000142

Gelenkblech

Art.: 5000135

Linsenkopfschraube mit angepresster

Scheibe M4x6 Edelstahl

Art.-Nr.: 9000214

Unterlegscheibe Messing 9,1x20x2

Art.-Nr.: 5000384

Schmierung:
Gelegentlich



Riegelstab mit Griff auf Türblende auflegen.



Unterlegscheibe Messing 7,4x12x2
auflegen.

Art.-Nr.: 5000250

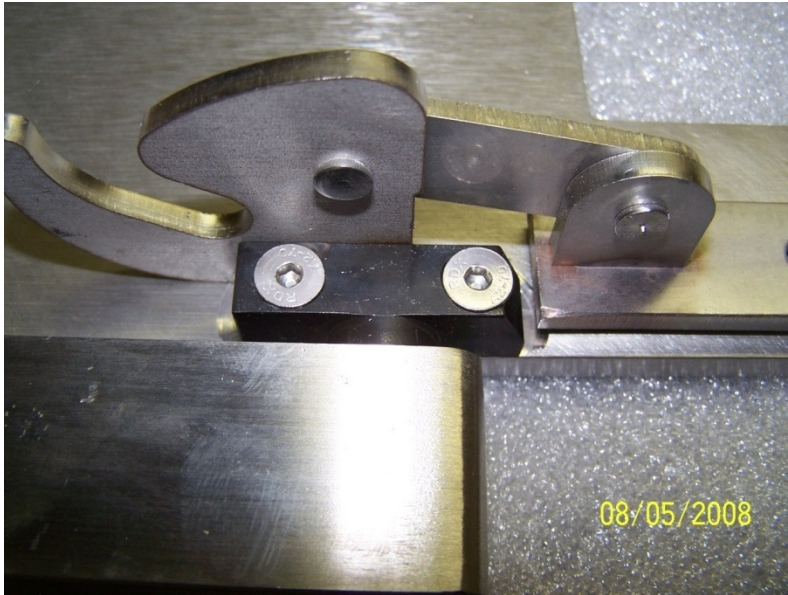


5 Stück
Unterlegscheibe Messing 7,4x12x2
aufgelegt.



5 Stück
Linsenkopfschraube mit Innensechskant M5x6 Edelstahl anschrauben.

Art.-Nr.: 9000116



2 Stück
Senkschraube mit Innensechskant
M5x8 Edelstahl anschrauben.

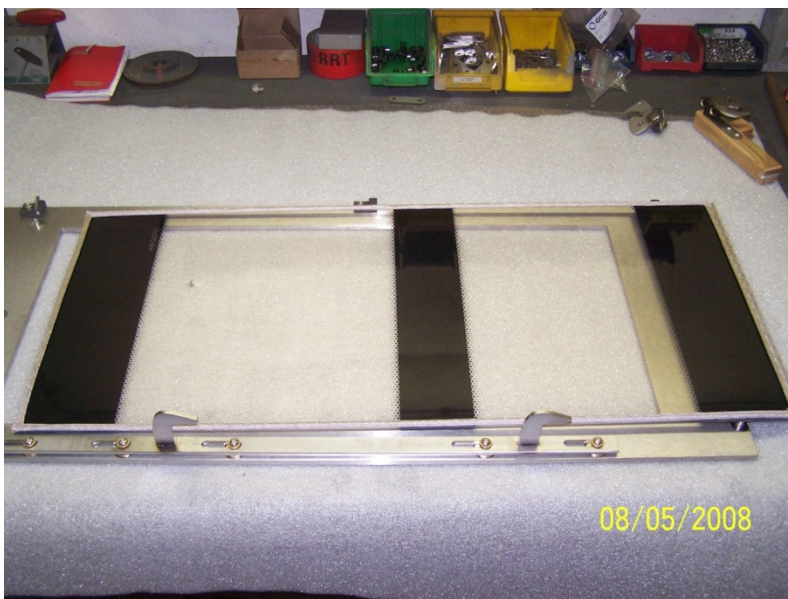
Art.-Nr.: 9000215

Grifflager kurz

Art.-Nr.: 5000139

Grifflager lang (bei Steinverkleidung)

Art.-Nr. 5000249



Scheibe Robax eindichten mit Dichtung Durchmesser 6 mm. Beklebung auf der nicht hinterdruckten Seite (vorne)

Scheibe Robax x5 plan

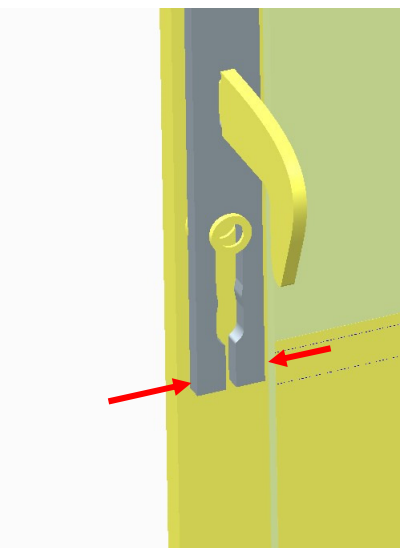
Art.-Nr.: 5000149

Scheibe Robax x8 plan

Art.-Nr. 5000406

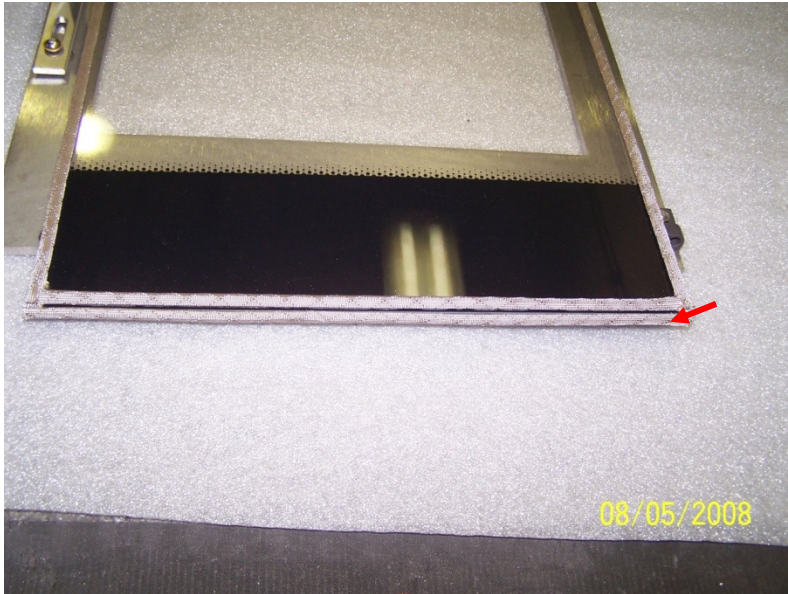
Dichtung Durchmesser 6 mm

Art.-Nr.: 9000140

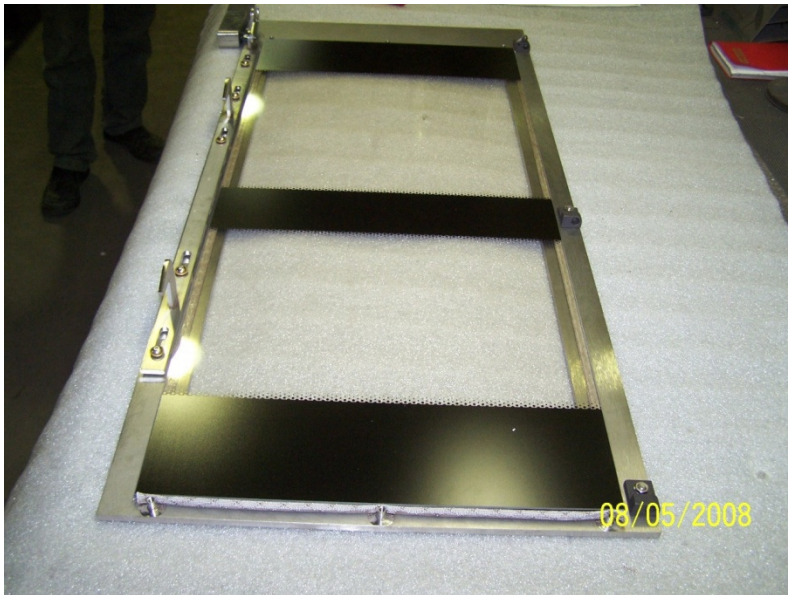


Die Schwergängigkeit des Riegelstabes kann durch Öffnen oder Schließen der eingeschnittenen Feder, nach Bedarf eingestellt werden.

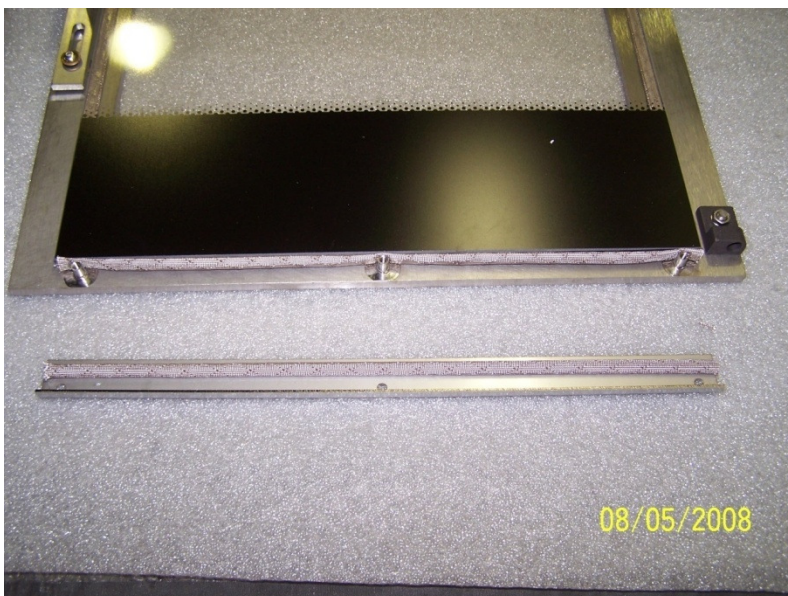
The handling of the part lock bar can be adjusted by opening or closing the cutted spring.



Auf der Unterseite muss die Scheibe Robax auch mit Dichtung Durchmesser 6 versehen werden, da die Scheibe dort auf den Schweißbolzen aufsitzt.

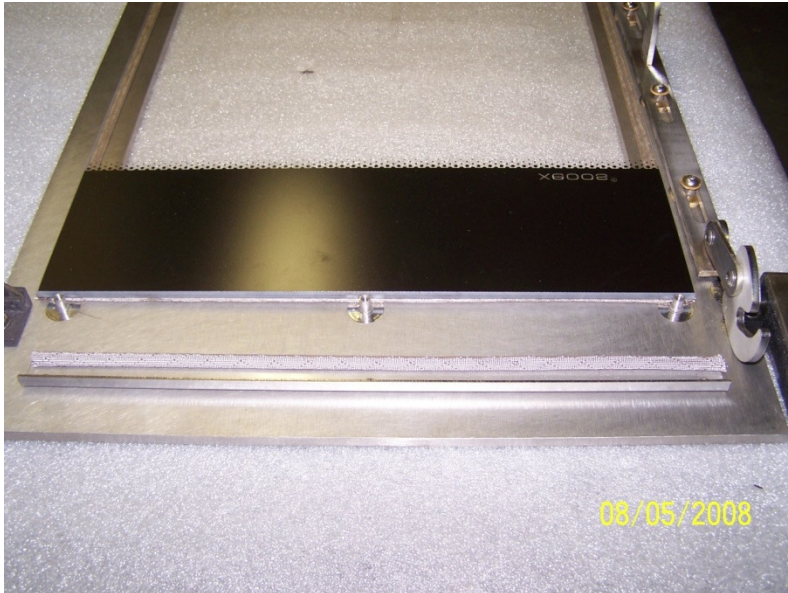


Robax Scheibe wenden und an an Schweißbolzen schieben.
Die hinterdruckte Seite zeigt nach innen.



Scheibehalter unten mit Dichtung Durchmesser 6 mm versehen.

Scheibehalter x5
Art.-Nr.: 5000128
Scheibehalter x8
Art.-Nr.: 5000331



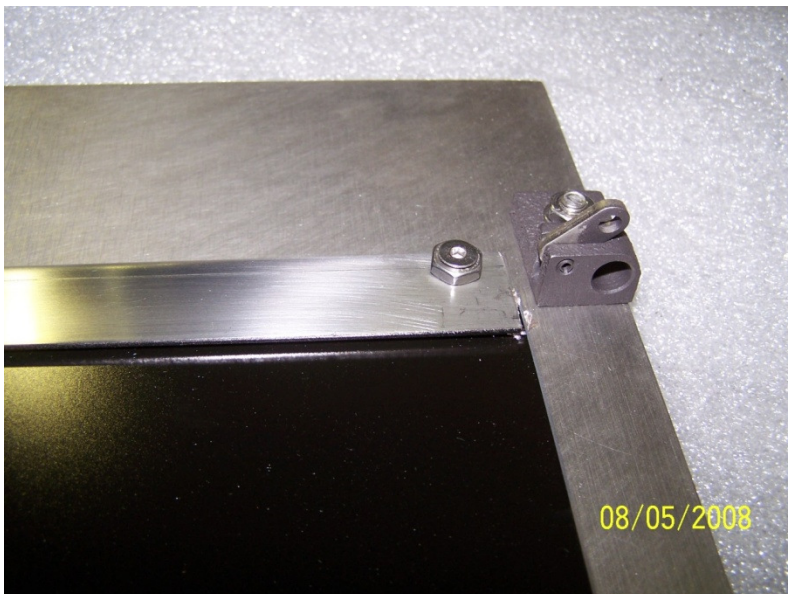
Scheibenhalter oben mit Dichtung
Durchmesser 6 mm versehen.

Scheibenhalter x5
Art.-Nr.: 5000128
Scheibenhalter x8
Art.-Nr.: 5000331



Scheibenhalter montieren mit
Zylinderschraube mit Innensechskant
M4x6 Edelstahl.

Zylinderschraube mit Innensechskant
M4x6 Edelstahl
Art.-Nr.: 9000145



Scheibenhalter oben montieren mit
Zylinderschraube mit Innensechskant
M4x6 Edelstahl.

Die am Scharnier Tür mit Schlitz ge-
legene Position des Scheibenhalters
wird durch eine Senkschraube M4x10
Edelstahl und eine Mutter M6 flach
Edelstahl fixiert.
Dies dient zur Aushebesicherung der
Tür.

Senkschraube mit Innensechskant
M4x10 Edelstahl
Art.-Nr.: 9000143
Mutter M6 flach Edelstahl
Art.-Nr.: 9000125

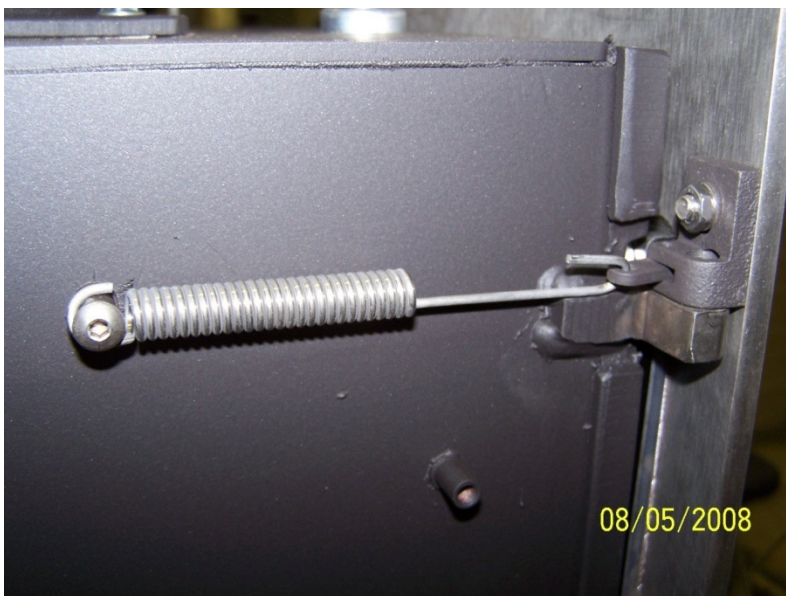


Scheibenhälter und Aushebesicherung korrekt montiert.

Das xeos – Logo muss oben rechts erscheinen, wenn man die Tür von außen ansieht.



Tür einhängen.



Türfeder in Federlasche einhängen und mit Linsenkopfschraube M5x8 Edelstahl sichern.

Türfeder

Art.-Nr.: 9000047

Linsenkopfschraube M5x8 Edelstahl

Art.-Nr.: 9000151

Tür gewölbt (alte Version, nicht mehr erhältlich)



Türrahmen gewölbt mit Dichtung
Durchmesser 6 mm bekleben

Türrahmen gewölbt x5

Art.-Nr.: ohne

Türrahmen gewölbt x8

Art.-Nr.: ohne

Dichtung Durchmesser 6 mm

Art.-Nr.: 9000140



Kleber dünn und gleichmäßig auftra-
gen auf Querprofil zwischen.



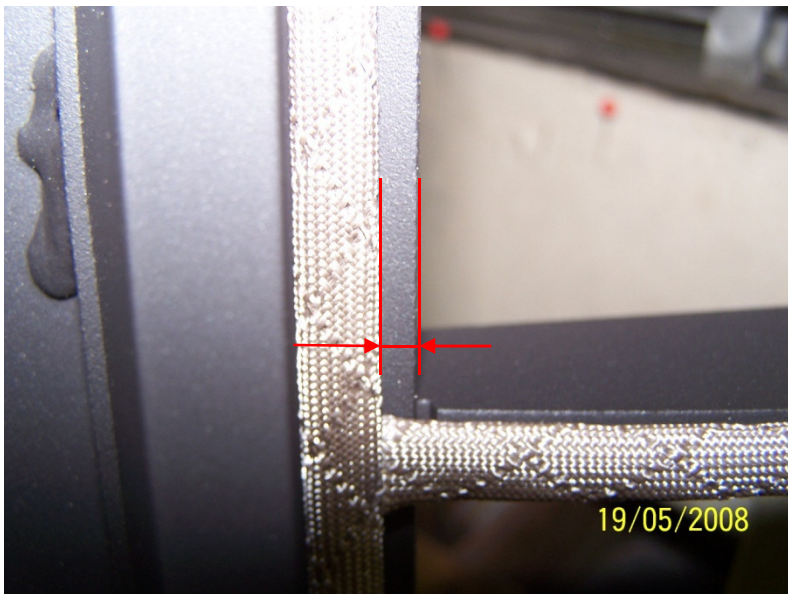
Kleber Thermic 1100 verwenden

Kleber Thermic 1100 17 ml

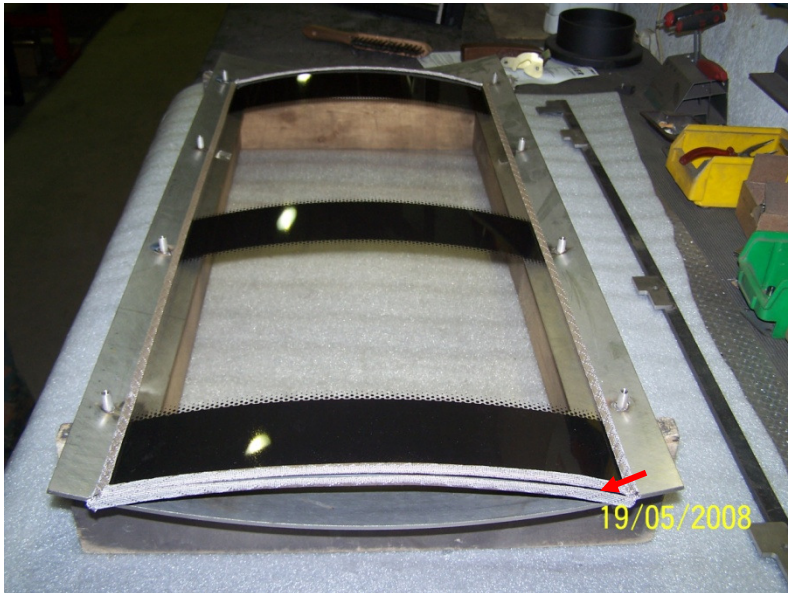
Art.-Nr.: 9000062



Türrahmen gewölbt mit korrekter Beklebung.



Die Beklebung der langen Seite sollte eher nach außen gesetzt werden, damit man die Dichtung hinter dem Robax-Glas später nicht sieht.
Abstand ca. 3 mm.



Türblende gewölbt vorlegen.
 Robax-Scheibe gewölbt mit Dichtung
 Durchmesser 6 mm bekleben.

Türblende gewölbt x5

Art.-Nr.: 5000351

Türblende gewölbt x8

Art.-Nr.: 5000404

Robax-Scheibe gewölbt x5

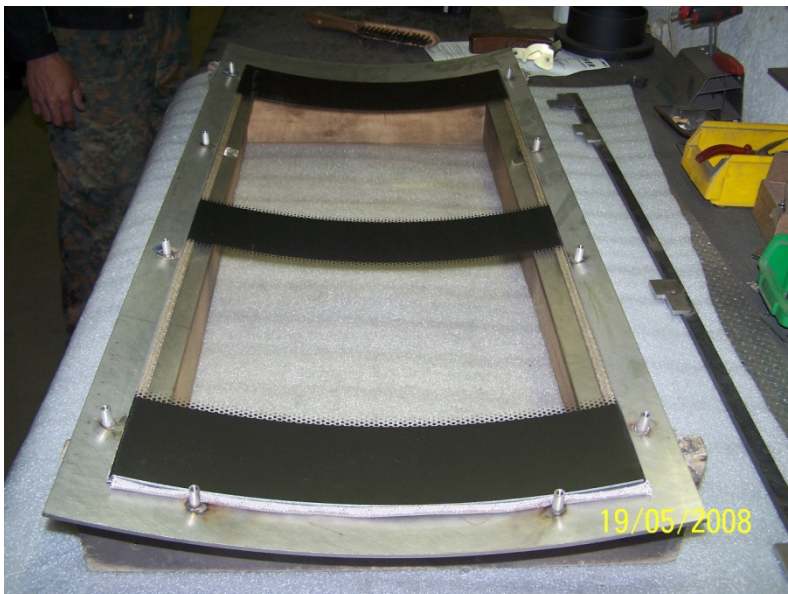
Art.-Nr.: 5000329

Robax-Scheibe gewölbt x8

Art.-Nr.: 5000000

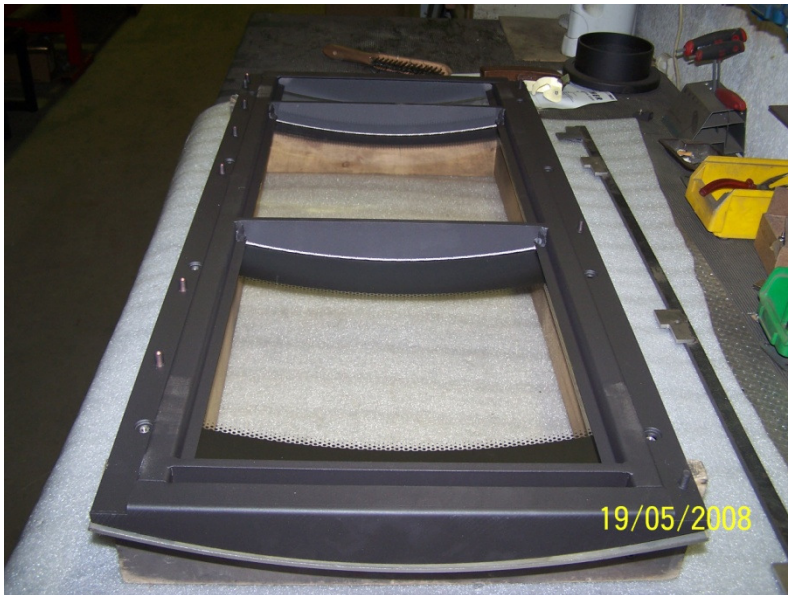
Dichtung Durchmesser 6 mm

Art.-Nr.: 9000140



Die Beklebung auf der Unterseite
stellt sicher, dass die Robax-Scheibe
nicht von den Haltebolzen beschädigt
wird.

Robax-Scheibe wenden und innen auf
 Türblende auflegen.



Vorbereiteten Türrahmen gewölbt auflegen.

Darauf achten, dass alle Schweißbolzen in den zugehörigen Bohrungen sitzen.

Auf „oben“ und „unten“ achten.

Leicht zu erkennen, indem die Querprofile hinter der Hinterdruckung sitzen.

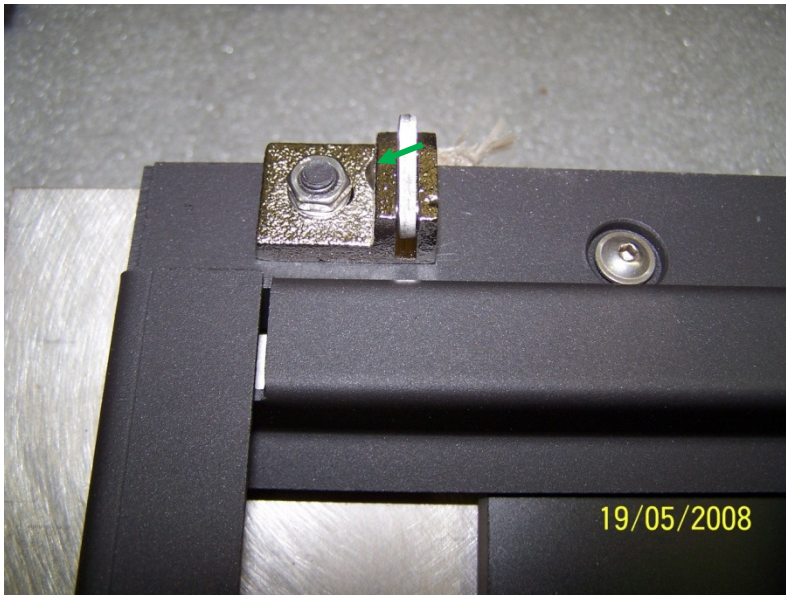


Verschrauben von Türblende gewölbt und Türrahmen gewölbt mit Linsenkopfschraube mit angepresster Scheibe V2A.

Linsenkopfschraube mit angepresster Scheibe und Innensechskant M5 x 6
Art.-Nr.: 9000217



Bild zeigt korrekt verschraubten Türrahmen gewölbt mit Türblende gewölbt.



Scharnier Tür mit Schlitz an oberster Position montieren.

Scharnier Tür mit Schlitz

Art.-Nr.: 5000586

Mutter M6 flach Edelstahl

Art.-Nr.: 9000125

Unterlegscheibe M6 Edelstahl

Art.-Nr.: 9000156

Schmierung:

Gelegentlich



Scharnier Tür ohne Schlitz an mittlerer und unterster Position montieren.

Scharnier Tür ohne Schlitz

Art.-Nr.: 5000585

Mutter M6 flach Edelstahl

Art.-Nr.: 9000125

Unterlegscheibe M6 Edelstahl

Art.-Nr.: 9000156

Schmierung:

Gelegentlich



Riegelstab mit Griff auf Türblende auflegen und verschrauben (Details siehe „Tür“)

Einstellung Tür und Abgasklappe



Über das Abgasgestänge sind der Türgriff und die Abgasklappe miteinander gekoppelt.

Bei waagerechter Lage des Türgriffs muss die Abgasklappe fest abdichtende gegen den Innenkorpus drücken. Hierfür muss das System eingestellt werden.

Griffstellung:

Offen = 90° senkrecht

Geschl. = 45° geneigt

TwinFire = 90° waagrecht



Bild zeigt Griff in TwinFire-Stellung. Zuerst wird die Türabdichtung über die Rollenbleche eingestellt. Siehe Pfeile.

Rollenbleche zur Vorderseite:
= geringere Pressung auf der Türdichtung

Rollenbleche zur Rückseite:
= höhere Pressung auf der Türdichtung



Dichtprüfung umlaufend an der Türdichtung mittels Papiertest.

Das Papier muss von der Dichtung festgehalten bzw. mindestens beim Herausziehen deutlich gebremst werden.



Die Abgasklappe wird durch Handkraft in die Dichtung, gegen den Innenkorpus gedrückt.



Der Türgriff wird leicht geöffnet, wenn die Abgasklappe gleichzeitig in die Dichtung gedrückt wird.

Diese Einstellung wird mittels der Zylinderschraube am Abgasgestänge fixiert.

Wird nun der Türgriff in die Waagerechte gebracht erhöht man nochmals den Druck auf die Dichtung der Abgasklappe und stellt eine einwandfreie Abdichtung sicher.



Die werksseitige Einstellung wird mittels eines Schweißpunktes zwischen Abgaswelle und Abgasgestänge gesichert.

Ein Verstellen dieser Einstellung ist nicht möglich.

Das Abgasgestänge kann nur entfernt werden, wenn der Schweißpunkt gelöst wird.

Dichtung Frontrahmen / Schrauben Frontrahmen



Der Guss-Frontrahmen ist an 8 Stellen mit dem Korpus verschraubt. 2 Schrauben liegen hinter der Dichtung des unteren Frontrahmens.

Die kurze Dichtung zwischen den Brennräumen wird separat eingesetzt.

Die Dichtung wird punktweise verklebt mit Thermic 1100° Kleber.
Art.-Nr.: 9000062

Zylinderschraube mit Innensechskant M6x25; Pos. 1 Art.-Nr.: 9000150
Senkschaube mit Innensechskant M6x20; Pos. 2 Art.-Nr.: 9000207
Zylinderschraube mit Innensechskant M6x16; Pos. 3 Art.-Nr.: 9000208



Die gefederte Dichtung (Art.-Nr.: 9000067) wird umlaufend eingesetzt. Die Stoßkante liegt immer unten links in der Ecke.

Isoblech Abgang oben / hinten



Isoblech Abgang hinten / Abgang oben wird mit 4 Schrauben auf der Rückseite des Korpus montiert.

Isoblech Abgang hinten x5

Art.-Nr.: 7000136

Isoblech Abgang hinten x8

Art.-Nr.: 7000141

Sechskantschraube mit angepresster Scheibe M5x10, verzinkt

Art.-Nr.: 9000209



Sollten die Abgänge umgebaut werden, so ist darauf zu achten, dass die Schrauben auf der Oberseite auch dort verbleiben. Sie haben eine andere Länge als die Schrauben auf der Rückseite des Ofens, an der Pos. für den Rauchgasstutzen.

Isoblech Abgang oben x5

Art.-Nr.: 7000012

Isoblech Abgang oben x8

Art.-Nr.: 7000167

TwinFire - Tuner



TwinFire-Tuner besteht aus

Drosselschieber kurz Art.-Nr.: 7000067

Alternativ bei Steinverkleidung

Drosselschieber ganz lang Art.-Nr.: 7000037

Federndes Druckstück M8x16

Art.-Nr.: 9000012

Mutter M8 flach Edelstahl Art.-Nr.: 9000213

Drosselgriff Holz natur Art.-Nr.: 5000189

Drosselgriff Holz schwarz Art.-Nr.: 5000248

Drosselgriff Holz dunkelbraun

Art.-Nr.: 5000265

Senkschraube mit Innensechskant M5x20

Edelstahl Art.-Nr.: 9000006



TwinFire-Tuner auf Drosselwelle aufstecken.

Auf der rechten Ofenseite wird die Drosselwelle mitsamt den Drosselblech auf Richtung „zu“ gedreht. TwinFire-Tuner wird in Stellung „zu“ senkrecht ausgerichtet und mit Innensechskantschraube am Stelling zur Drosselwelle fixiert.



Federndes Druckstück wird leicht gegen Korpus geschraubt und mit Mutter M8 flach gekontert.

Schmierung:
Gelegentlich

Verkleidung Glas li / re sowie lang / kurz



Die Glasverkleidungen werden durch Distanzbuchsen auf den richtigen Abstand zum Korpus gebracht.

Distanzbuchse x5/x8

Art.-Nr.: 5000211

Wellfederscheibe 15,7x11,18x0,2

Art.-Nr.: 9000003



Die Glasverkleidungen werden durch Zierschrauben an dem Korpus befestigt.

Diagonal gegenüberliegend werden je 2 Zierschrauben mit Bund und 2 Zierschrauben ohne Bund verwendet. Die Teflonscheibe entkoppelt zur Glasverkleidung.

Zierschraube mit Bund x5/x8

Art.-Nr.: 5000210

Zierschraube ohne Bund

Art.-Nr.: 5000325

Teflonscheibe

Art.-Nr.: 5000214

Sonderwerkzeug für Zierschraube

Art.-Nr.: 7000334

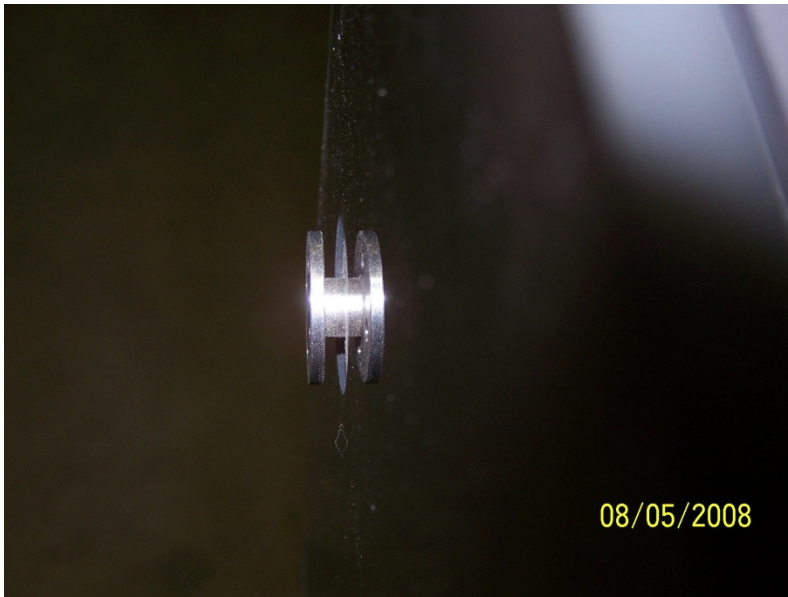


Bild zeigt Zierschraube mit Bund.



Diagonal versetzte Verwendung der Zierschraube mit Bund.

Glasverkleidung lang schwarz x5/x8
Art.-Nr.: 5000327

Glasverkleidung lang weiß x5/x8
Art.-Nr.: 5000240

Glasverkleidung kurz schwarz x5/x8
Art.-Nr.: 5000213

Glasverkleidung kurz weiß x5/x8
Art.-Nr.: 5000371



Bild zeigt Zierschraube ohne Bund.



Federndes Druckstück an TwinFire-Tuner, sowie Welle für TwinFire-Tuner werden abgeschliffen, um bei Glasverkleidung ein Schaben an der Hinterdruckung zu vermeiden.



Sechskantschraube am Abgasgetänge wird abgeschliffen, um bei Glasverkleidung ein Schaben an der Hinterdruckung zu vermeiden.

Verkleidung Blech / Stein in lang / kurz



Befestigung für Blechverkleidungen mit 4 Haken durch je 4 Schrauben mit Unterlegscheiben auf jeder Seite des Ofenkörpus.

Mit den beiden oberen Sechskantschrauben M5x12 verzinkt (roter Pfeil) kann die Spannung der Seitenverkleidung eingestellt werden.

Art.-Nr.: 9000219



Zylinderschraube mit Innensechskant M5x8 V2A und Messingscheibe Durchmesser 5,3 in 4 Schweißbolzen je Ofenkorpuseite einschrauben.

Es werden die Schweißbolzen Reihe 2 und Reihe 4 von oben verwendet.

Zylinderschraube mit Innensechskant M5x8 V2A

Art.-Nr.: 9000123

Unterlegscheibe Messing Durchm. 5,3

Art.-Nr.: 9000218



Verkleidungsblech 4 dick oder 8 dick mit Aufhänge-Haken hinter den Unterlegscheiben einhängen.

Zylinderschraube mit Innensechskant M5x8 V2A

Art.-Nr.: 9000123

Unterlegscheibe Messing Durchm. 5,3

Art.-Nr.: 9000218

Verkleidungsblech 4 dick

Art.-Nr.: 5000160

Verkleidungsblech 8 dick

Art.-Nr.: 5000281



Verkleidungen aus Stein und alte Versionen der Blechverkleidung werden mittels der Aufhängerbleche am Korpus und der Aufhängenippel an den Verkleidungen, befestigt.
Es werden die Schweißbolzen Reihe 2 und Reihe 4 von oben benutzt.

Aufhängerblech
 Art.-Nr.: 5000161
 Senkschraube mit Innensechskant M5x10 V2A
 Art.-Nr.: 9000128



Verkleidung mit den Aufhängenippeln in die Aufhängerbleche einhängen.

Aufhängenippel
 Art.-Nr.: 5000123
 Linsenkopfschraube mit Innen-sechskant M5x10 V2A
 Art.-Nr.: 9000115

Schmierstellen



Schmieren der Türscharniere mit Teflonfett HT4

Teflonfett HT4
 Art.-Nr.: 9000197



Schmieren des Türmechanismus mit Teflonfett HT4.



Schmieren des Riegelstabes mit Teflonfett HT4.

Abgasstutzen



Der Abgasstutzen wird in den äußeren Gewindelöchern verschraubt. Hierzu werden selbstformende Schrauben verwendet, die ein metrisches Gewinde formen.

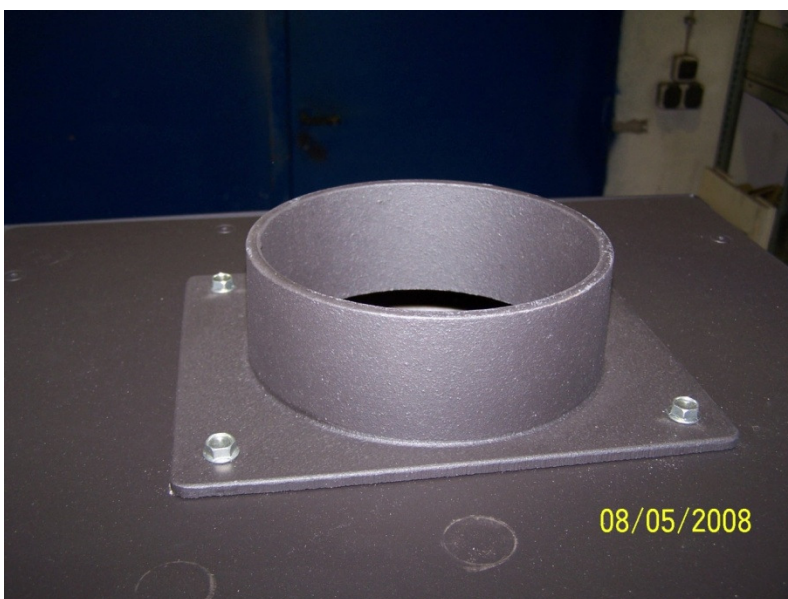
Der drehbare Abgasstutzen wird in den innen liegenden Gewindebohrungen verschraubt.



Der Deckel des Ofens wird mit 6 Schrauben am Korpus befestigt.

Senkschraube mit Innensechskant
M6x12
Art.-Nr. 9000028

Gleiches gilt für den Boden.



Abgasstutzen mit zugehörigen gewindefurchenden Schrauben M6x20

Gewindefurchende Schraube M6x20
mit angepresster Scheibe, verzinkt
Art.-Nr.: 9000212

Abgasstutzen Guss x5/x8
Art.-Nr.: 5000126



Abgasstutzen drehbar mit zugehörigen Innensechskantschrauben M6x20 und Schellen am Deckel verschrauben.

Abgasstutzen drehbar x5/x8
Art.-Nr.: 5000533

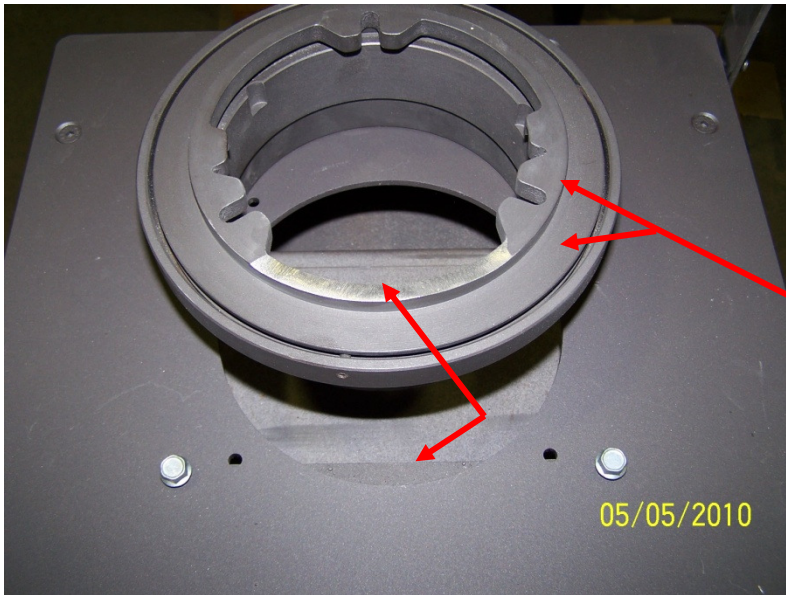
4 Stück gewindefurchenden Schrauben M6x20 zum Verschließen der Löcher für den starren Stutzen.

! Nicht vergessen, sonst Abgasaustritt!

Gewindefurchende Schraube M6x20 mit angepresster Scheibe, verzinkt
Art.-Nr.: 9000212

4 Stück Wurmschraube M6x8 zum Verschließen der 4 Gewindelöcher verwenden.

! Nicht vergessen, sonst Abgasaustritt!



Abgasstutzen drehbar muss mit geschliffener Kante an den Flachstahl 6 mm dick angelegt werden.

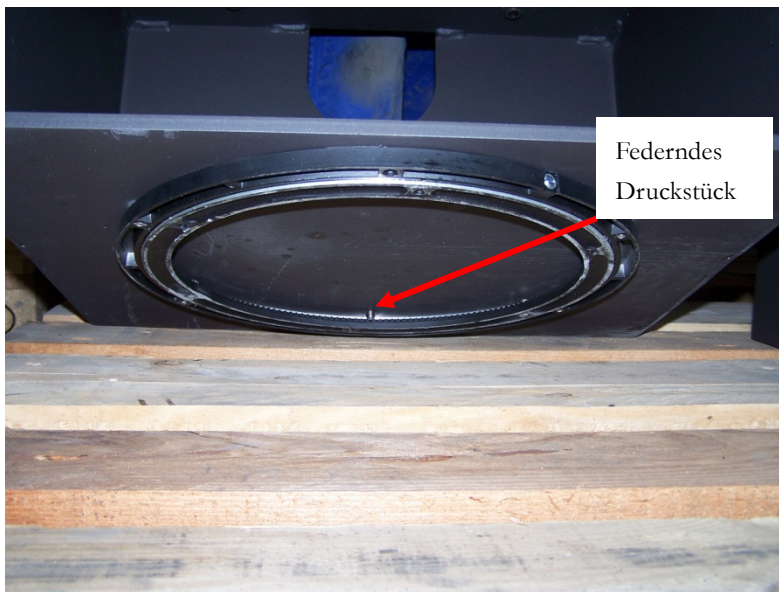
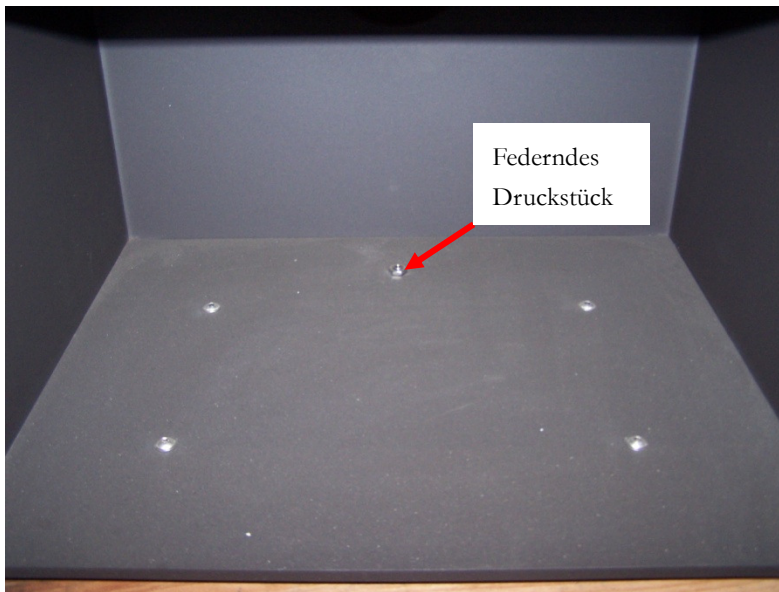
! Eine andere Einbaulage garantiert keine Abgasdichtheit!

Dichtung Durchmesser 6 umlaufend verwenden. Für Umfangersabdichtung und Flächenabdichtung.

Dichtung Durchmesser 6 mm
Art.-Nr.: 9000140



Drehkranz



Der Drehkranz ist mit 4 Schrauben M6 an dem Holzfach oder der U-Fuss befestigt. Der Boden des Holzfaches oder des U-Fusses muss 8 mm dick sein. Hinten mittig ist das federnde Druckstück M8x18 mit der Kontermutter M8 angebracht. Es dient zum Bremsen des Ofens beim Öffnen der Tür.

Schraube M6x15 ISO 7380

Art.-Nr.: LKS M5x16V2A

Drehkranz Durchmesser 300

Art.-Nr.: 9000073

Druckstück M8x18, verstärkte Federkraft, Antrieb Innensechskant

Art.-Nr.: 9000011

Mutter M8 flach Edelstahl

Art.-Nr.: 9000213

Zuluftblende



Blende 50 xeos 5kW,
Blende 60 xeos 8kW unter dem Boden des Korpus montieren.

Blende reduziert die Primärluft auf die zugelassene Menge.

Bei zu großen Schornsteinen oder schlechter Funktion kann die Blende 50/60 entfernt werden. Der Ofen hat dann einen Primärluftquerschnitt von Durchmesser 100 mm. 2 Schrauben reichen aus.

ACHTUNG! Der Ofen hat nach Entfernen der Blende 50/60 mehr Leistung als in den technischen Angaben beschrieben.

Bei Verwendung des Zuluftstutzens wird die Blende 50/60 entfernt, da in der Verrohrung der ext. Frischluft ausreichende Widerstände durch Bögen etc. eingebaut sind.

Blende 50 Art.-Nr.: 5000224

Blende 60 Art.-Nr.: 5000293

Schraube M6x12

Art.-Nr.: 9000133

Technische Daten xeos 5 kW | xeos 8 kW

Nennwärmeleistung	5 kW	8 kW
Heizleistung	2-6 kW	3-9 kW
Gewicht in kg	150 [natur] - 230 [classic]	162 [basic] – 272 [classic]
Schornsteinfegerinformation	EN 13240 Bauart 1a	EN 13240 Bauart 1a
Massenstrom in g/s	7,4	7,3
Temperatur in °C	210	260
Förderdruck in Pa	12	12
Emissionswerte		
CO g/m ³	0,625	0,625
Feinstaub g/m ³	0,02	0,022

Zulassung

Zugelassen nach Stuttgarter, Münchener, Regensburger Verordnung sowie Artikel 15 a – BVG jeweils in der am 01.01.2007 gültigen Fassung. Aktuelle II. Stufe BISchV.

xeos® Garantiebedingungen

Sehr geehrte Kundin, sehr geehrter Kunde,

Sie haben sich für die Zwei Feuer Faszination des xeos® entschieden und damit ein Produkt erworben, das unter höchsten Qualitätsstandards verarbeitet wird. Darum gewähren wir auf alle Kaminöfen eine Garantie von 8 Jahren ab Liefertermin.

Die Garantie bezieht sich ausschließlich auf den Korpus

- fehlerfreie Funktion und einwandfreies Material
- eine fehlerfreie Konstruktion.

Sollte ein Qualitätsproblem bei dem xeos® auftreten, wenden Sie sich bitte an Ihren xeos® Fach- oder Gebiets-händler, der Vertragspartner für die Garantieleistung ist. Dieser wird Ihren Garantieanspruch umgehend zusammen mit der Firma xeos prüfen. Senden Sie dazu bitte nachfolgendes Formular.

Garantie-Voraussetzungen

Ihr Garantieanspruch kann nicht zuerkannt werden und entfällt, wenn

- der xeos® nicht entsprechend der zugehörigen Betriebsanleitung benutzt wurde
- Schäden durch falsche oder unsachgemäße Montage oder Wartung auftreten
- Installation oder Reparaturen durch Dritte durchgeführt wurden
- Schäden infolge üblichen Verschleißes entstehen [z.B. Dichtungen, Glaskeramik, Vermiculite-Platten (Risse), keine Garantie auf Feuereberührende Teile.
- Schäden durch die Verwendung nicht in der Betriebsanleitung aufgeführten Brennmaterials entstehen.
- Keine Haftung für Mängelfolgeschäden, außer bei Vorsatz, grobe Fahrlässigkeit, Verletzung wesentlicher Vertragspflichten durch Hersteller und Lieferant, Verletzung von Leib und Leben.
- Auf diese Garantie-Voraussetzungen gilt die Salvatorische Klausel und wir verweisen auf unsere AGB's.

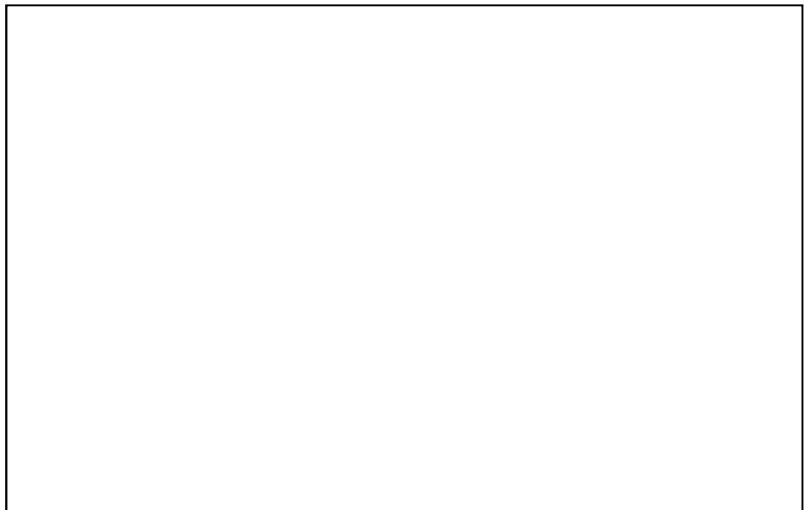
▪ Revisions-Index: v01-2018 25.01.2018

▪ Erstellt: B. Specht

Geprüft: F. Manríquez Affeld

Freigegeben: F. Manríquez Affeld

▪ Datei: Service- und Reparaturanleitung xeos 5kW-8kW Version 2018 komplett 180125.docx



xeoos GmbH

Bahnhofstraße 2

35116 Hatzfeld-Reddighausen

Telefon +49 6452 92988-0

info@xeoos.de

www.xeoos.de