

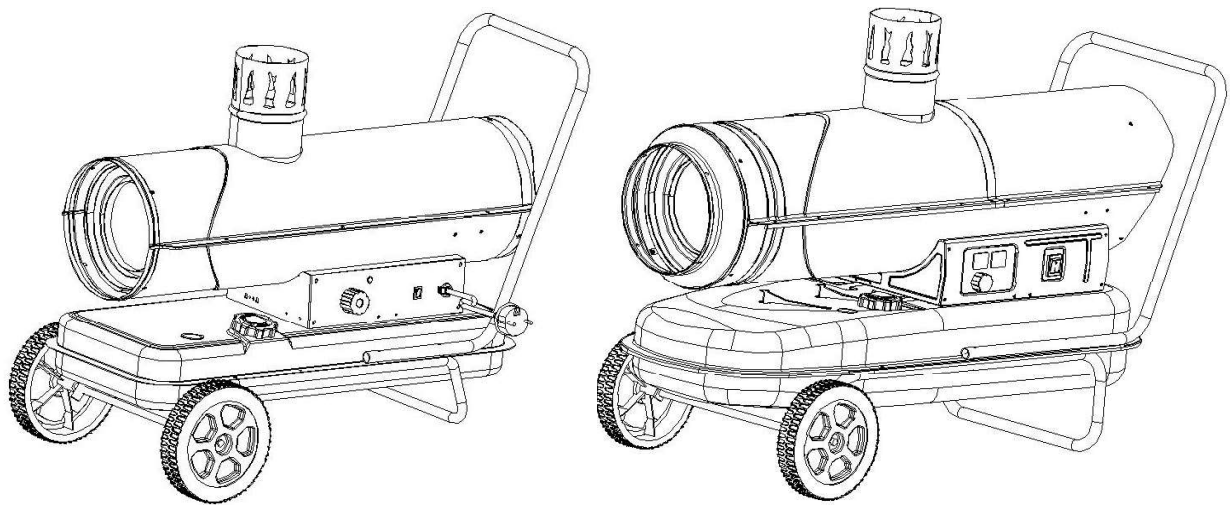
INDIREKTNI DIESELSKI GRELNİK  
INDIREKTNI DIZELSKI GRIJAČ



NAVODILA ZA UPORABO/UPUTE ZA KORIŠTENJE

**Modeli: BGO-20C, BGO-30C,  
OG-20 IND, OG-30 IND**

**SLO/HR**



**SAMO ZA ZUNANJO UPORABO!  
SAMO ZA KORIŠTENJE VANI!**



Pred uporabo preberite ta navodila za uporabo.  
Prije korištenja pročitajte ove upute za korištenje.

## **VAŽNO**

Prije sastavljanja i korištenja uređaja, pročitajte sve upute i napomene za korištenje. Nepravilno korištenje uređaja može rezultirati ozbiljnim ozljedama. Spremite upute za kasnije korištenje.

## **SIGURNOSNA UPOZORENJA**

Za sigurnost i sprječavanje smrti, tjelesnih ozljeda te materijalne štete, koji mogu nastati neprimjerenom upotrebom uređaja, detaljno pročitajte upute i upozorenja koja su isporučena uz proizvod. Uređaj smiju koristiti ili održavati samo osobe koje razumiju upute i poštuju upute za korištenje.

**-GRIJAČ NE SMIJETE NAMJESTITI U UNUTARNJI OBJEKT nego samo vani.**

**-U slučaju da grijač postavite u zatvoreni prostor, to je na vašu vlastitu odgovornost!**

**- U nastavku su, između ostalog, upute za unutarnju ugradnju (na vaš vlastiti rizik)!**

**-Ne koristite grijač u prostoru gdje postoji prisutnost gorljivih materijala, kao što je drvo, papir, karton i zapaljive tekućine. Pored toga, nemojte pohranjivati zapaljive materijale i zapaljive tekućine pored.**

**- Tjekom rada grijač izvlači zrak iz prostorije i troši kisik, tako da je prostor potrebno opskrbiti barem onom količinom zraka koliko grijač troši prilikom gorenja.**

**- Nemojte koristiti grijač dok niste pročitali i razumjeli ove upute za korištenje. Nepoštivanje uputa može dovesti do narušenog zdravlja, ozbiljnih tjelesnih ozljeda, oštećenja predmeta u okruženju i u najgorem slučaju do smrti.**

**-Korisnik grijača mora provjeri sigurnost proizvoda za korištenje. Mora pregledati kabel napajanja, utikač, utičnicu i utvrditi je li prikladano. U električni ormar mora biti instaliran diferencijalni prekidač.**

**-Kupili ste indirektni dizelski grijač (sa dimnjakom za odvod dimnih plinova). Namijenjen je privremenom grijanju zgrada tijekom njihove izgradnje, obnove ili popravka.**

**- Nepravilna instalacija ispušnog crijeva na dimnjak ili njegovo ne-korištenje može uzrokovati veliku prisutnost UGLJIČNOG MONOKSIDA i posljedično smrti.**

**- Tjekom rada, grijač pumpa zrak iz sobe. Pri radu, 98% ima učinkovitost izgaranja. Proizvodi malu količinu ugljičnog monoksida.**

**- Ugljični monoksid je toksični plin i trovanje tim plinom opasno je za život. Zbog opasnosti od trovanja ugljičnim monoksidom, ključno je da prostor u kojem radi grijač bude dobro prozračen. Simptomi trovanja ugljičnim monoksidom su: glavobolja, vrtoglavica, peckanje očiju i nosa, mučnina, suha usta i grlobolja. U PROSTORU GDJE SE KORISTI GRIJAČ OBAVEZNO MORA SE KORISTITI DETEKTOR UGLJIČNOG MONOKSIDA!**

**- Koristimo dizelsko gorivo koje nema čisto izgaranje, pa je potrebno dovoditi dovoljno svježeg zraka u prostoriju i često održavati grijač.**

### ***UPOZORENJE! Mogućnost zagađenja prostora***

- Grijač koristite samo u dobro prozračenom prostoru (na vlastiti rizik!)
- Osobe s kroničnim problemima vezanim uz disanje trebaju se prije korištenja grijača posavjetovati s liječnikom.
- U slučaju trovanja ugljičnim monoksidom, odmah potražite svježi zrak i potražite liječničku pomoć.
- Osobe koje se smatraju podložnijim na ugljikov monoksid su trudnice, ljudi sa kroničnim bolestima srca i pluća, ljudi sa anemijom, ljudi pod utjecajem alkohola.

### ***UPOZORENJE! Mogućnost opekline, požara, eksplozije***

- Nikada ne koristite benzin, benzen, razrjeđivače ili druge uljne spojeve u ili na grijaču jer postoji opasnost od eksplozije!
- Ne punite posude grijača gorivom tijekom rada, već grijač prvo ugasisite.
- Grijač je tijekom rada jako vruć, zato pričekajte da se ohladi.
- U području rada grijača nije dopuštena prisutnost zapaljivih materijala.
- Ne spriječavajte dovod zraka ni na zadnji ni na prednjoj strani.
- Ne pomičite grijač dok se ne ohladi.
- Ne pomičite grijač, kada je u posudi gorivo.
- Ako je grijač opremljen sa termostatom, može se bilo kada uključiti.
- Grijač obavezno uvijek treba postaviti na ravnu podlogu.
- U blizini grijača ne smiju se zadržavati djeca i životinje.
- Skladište goriva neka bude od grijača udaljeno barem 7,5 m. Mora biti opremljeno u skladu sa valjanim zakonodavstvom.
- Grijač ne koristite u stambenim prostorima niti u spavaonicama.
- Grijač ne koristite u prostoru gdje postoji prisutnost para zapaljivih tvari.

## Upozorenje! – Mogućnost električnog udara

- Koristite izvor napona koji je u skladu s tehničkim specifikacijama grijača.
- Koristite trofazne utičnice s uzemljenjem.
- Uvijek postavite grijač tako da ne bude izložen padalinama, prskanju vode ili vjetru.
- Kada ne koristite grijač, obavezno ga isključite iz struje.
- Minimalna udaljenost grijača od predmeta je : gore 1,2 m, postrani 1,2 m i naprijed 2,4 m

## OPIS GRIJAČA

Prenosni grijač sa indirektnim izgaranjem dizel goriva u zatvorenoj komori za izgaranje.

### Tehnički podaci

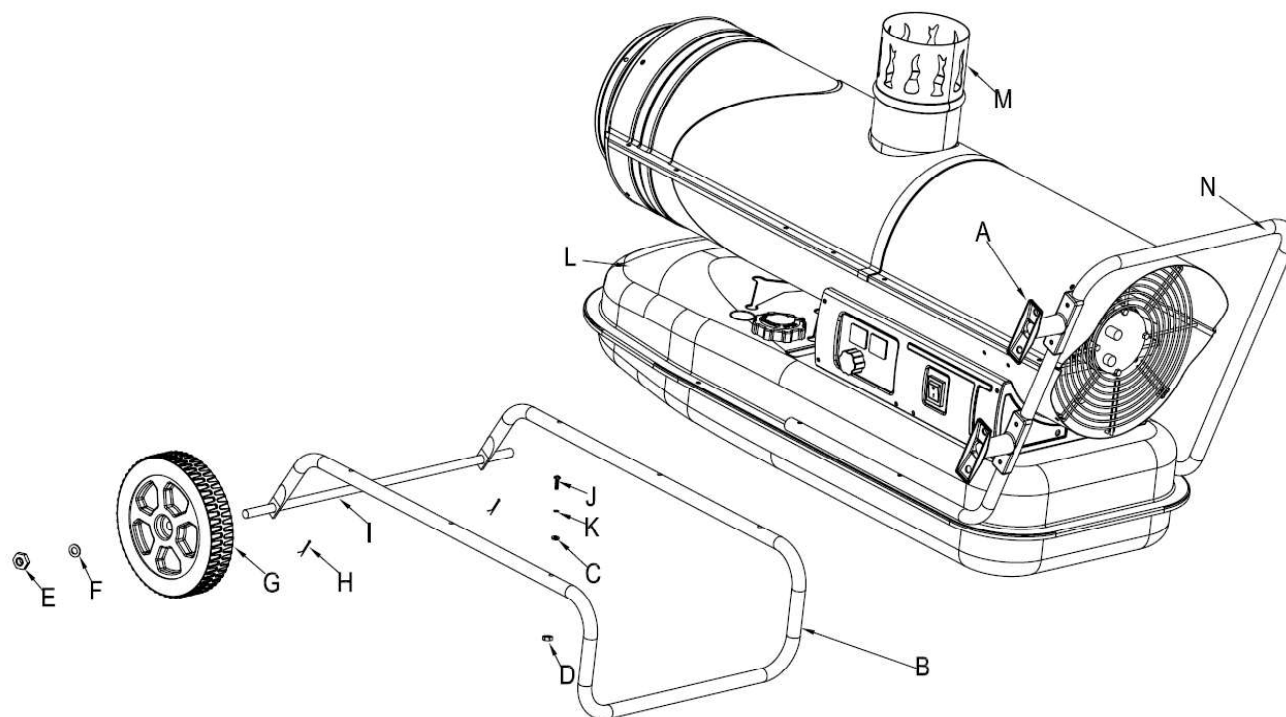
| Model                            | BGO-20C<br>OG-20 IND | BGO-30C<br>OG-30 IND |
|----------------------------------|----------------------|----------------------|
| Snaga grijanja* [kW] [Hrs]       | 20                   | 30                   |
| Protok zraka [m <sup>3</sup> /h] | 600                  | 750                  |
| Vrsta goriva                     | Diesel               | Diesel               |
| Korištenje goriva [kg/h]         | 1.65                 | 2.4                  |
| Napon [V/Hz]                     | AC220V-240V/50       | AC220V-240V/50       |
| Tlak dovoda goriva [bar]         | 0.38                 | 0.38                 |
| Električni tok [A]               | 1.1                  | 1.5                  |
| Električna snaga [W]             | 230                  | 340                  |
| Osigurač                         | T3.15A               | T3.15A               |
| Učinkovitost** [%]               | 78                   | 77                   |
| <b>Dimenzije</b>                 |                      |                      |
| Neto težina (kg)                 | 22.6                 | 33                   |
| Dužina (mm)                      | 840                  | 1110                 |
| Širina (mm)                      | 450                  | 490                  |
| Visina (mm)                      | 695                  | 750                  |
| Volumen rezervara (l)            | 24                   | 56                   |
| Vrijeme rada (h)                 | ~13                  | ~20                  |
| <b>Standardna oprema</b>         |                      |                      |
| Manometer za gorivo              | da                   | da                   |
| Ručka                            | 1                    | 1                    |
| Unutranji termostat              | ugrađen              | ugrađen              |
| Prikaz greške pri radu           | ugrađen              | ugrađen              |
|                                  |                      |                      |

\* Po bruto kaloričnoj vrijednosti [Hrs]

\*\* Prema standardnim uvjetima (atmosferni tlak 1020 kPa i temperatura 20 °C).

## SASTAVLJANJE GRIJAČA

Uzmite grijač iz kartona. Ako negdje ima oštećenja, nemojte je koristiti te kontaktirajte prodavatelja. U paketu je priložen sljedeći pribor:



Slika 1

Kod sastavljanja sljedite sljedeće upute:

1. Stavite os kotača u odgovarajući otvor na nosaču kotača B.
2. Stavite osigurač H u odgovarajući otvor.
3. Umetnite kotač G na os kotača I, stavite podložak F na obje strane osi. Zavijte maticu E, da pritegnete kotač na nosač.
4. Postavite grijalicu na sklop okvira kotača tako da se četiri otvora ručke N uklapaju u odgovarajuće otvore na okviru.
5. Uz pomoć vijaka J, uz podlošku C, i maticu D pričvrstite podvozje i ručku na rezervoar grijalice.
6. Ugradite nosač kabela A na okvir N pomoću J vijaka, C podloška i D matica.

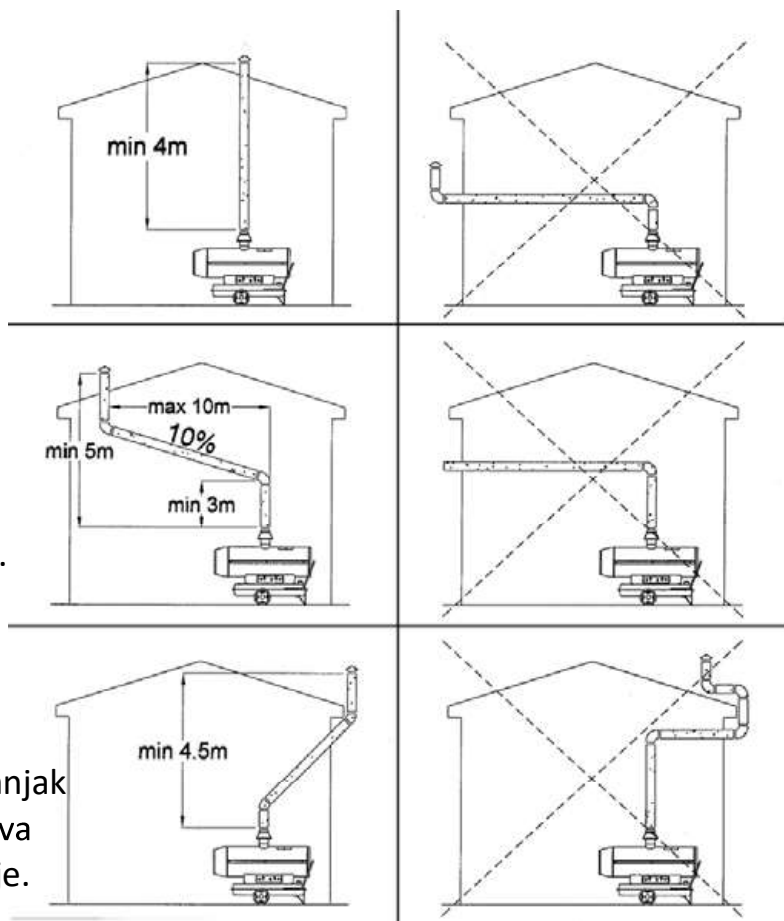
| Poz. | Opis                       | Kol.        |
|------|----------------------------|-------------|
| A    | Navijalo za kabel          | 2           |
| B    | Nosač kotača               | 1           |
| C    | Podložak M5                | 8 ali<br>12 |
| D    | Matica M5                  | 8 ali<br>12 |
| E    | Matica za nosač kotača M12 | 2           |
| F    | Podložak M12               | 2           |
| G    | Kotač                      | 2           |
| H    | Osigurač                   | 2           |
| I    | Os kotača                  | 1           |
| J    | Vijak M5                   | 8 ali<br>12 |
| K    | Podložak                   | 8 ali<br>12 |
| L    | Rezervar za gorivo         | 1           |
| M    | Dimnjak                    | 1           |
| N    | Ručka                      | 1           |

## POSTAVLJANJE GRIJAČA

Postavite grijač na ravnu, nezapaljivu čvrstu podlogu. Ispušni plinovi, kada se ispuštaju u zatvorenom prostoru bez prozračivanja, jako opasni su za ljude i životinje. Zbog toga radni prostor treba biti dobro prozračen.

Ako se grijač nalazi u zatvorenom prostoru, mora imati obezbjeđen odvod ispušnih plinova od vanjske strane preko izpušne cijevi koju priključimo na dimnjak. Da bi se osigurao minimalni udio kisika u zraku je potreban dovod vanjskog zraka i to najmanje 80 m<sup>3</sup>/h.

Grijač je potrebno povezati sa dimnjakom i sa ispušnom crijevom. Za dobar rad dimnjak mora biti instaliran što više okomito. U prva tri metra izbjegavajte koljena i oštre zavoje.



Slika 2

- Grijač postavite u normalan, uspravni položaj.
- Ne postavljajte grijač blizu zida, uglova ili niskih stropova.
- Ne postavljajte grijač ispod utičnice.
- Ne stavljajte grijač na vozila koja se kreću ili na mjesta na kojih se može prevrnuti.
- Grijač mora biti odvojen od zapaljivih, eksplozivnih ili korozivnih materijala.
- Grijač postavite dalje od zavjesa ili sličnih materijala koji mogu blokirati ulaz i izlaz zraka.
- Nikada ne blokirajte i ne sprečavajte ulaz i izlaz zraka.
- Držite kabel za napajanje dalje od izvora topline, oštih rubova i raznih dijelova za rezanje i pomicanje.
- Ne izlažite grijač izravno vremenskim uvjetima ili prekomjernoj vlazi.
- Ne postavljajte grijač u neposrednu blizinu kade, tuša ili bazena.
- Pridržavajte se općih i posebnih propisa o požarnoj sigurnosti koji vrijede za sva područja korištenja.
- Obavezno u svakom slučaju osigurajte sljedeće **minimalne** sigurnosne udaljenosti za predmete ili materijale u blizini grijača :

- udaljenost od strane grijača: najmanje 0,6 m
- udaljenost od zadnjeg djela grijača (dovod zraka): najmanje 1 m
- udaljenost od gornjeg dijela grijača: : najmanje 1,5 m
- udaljenost od prednjeg dijela grijača (izlaz toplog zraka): najmanje 3 m
- udaljenost od tla: 0 m

# RAD GRIJAČA

## Uključivanje

U rezervar natočite čisto gorivo. Koristite samo dizel.  
Mjerač na vrhu tanka prikazuje nivo goriva.

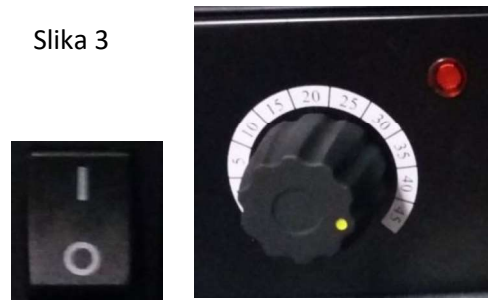
### Model OG20IND / BGO-20C

1. Umetnite utikač u ispravno uzemljenu utičnicu 230V/50Hz.

#### **Uzemljenje je obavezno!**

2. Lampica koja prikazuje uključivanje će zasvjetliti.
3. Pritisnite prekidač u položaj I (uključivanje).  
O = isključeno I = uključeno

Slika 3



4. Ako je termostat postavljen na temperaturu veću od temperature okoline grijača, termostat će uključiti grijač u roku od 7 sekundi. Ako je temperatura okoline viša od one postavljene na termostatu i ako želite uključiti grijač, postavite termostat na višu temperaturu i grijač će se uključiti.

### Model OG30IND / BGO-30C

1. Umetnite utikač u ispravno uzemljenu utičnicu 230V/50Hz.

#### **Uzemljenje je obavezno !**

2. Lampica koja prikazuje uključivanje će zasvjetliti, na displeju će se prikazati temperatura okoline. Ljevi displej pokazuje '- -', a desni sobnu temperaturu.
3. Pritisnite prekidač u položaj (uključivanje).  
O = isključivanje, I = uključivanje

Slika 4



4. Predprogramirana vrednost temperature je 20°C. Pokaže se na ljevom displeju. Ako je temperatura u sobi niža od ove vrijednosti, grijač će se automatski uključiti u roku od 7 sekundi. Ako je temperatura okoline viša od one postavljene na termostatu i ako želite uključiti grijač, postavite termostat na višu temperaturu i grijač će se upaliti.

**HLADANO UKLJUČIVANJE:** U slučaju niskih temperatura okoline, pokretanje će biti lakše ako ventilacijski otvor (slika 6) pokrijete prstom.

**U slučaju kvara** (otkazivanje plamena, smanjeni protok zraka, slabo izgaranje) grijač će se zaustaviti:

-**OG20 IND, BGO-20C**: Svjetlo počinje treptati.

-**OG30 IND, BGO-20C**: Na zaslonu se pojavljuje kôd pogreške.

## **RUČNO RESETIRANJE**

Ako grijač javlja grešku, morate ispraviti grešku prije uključivanja. Isključite i ponovno uključite grijač. U slučaju uzastopnih grešaka, nazovite službu za korisnike. Okretanje gumba-termostata grijač neće resetirati.

## **ISKLUČIVANJE**

Postavite prekidač u ISKLJUČIVANJE (O). Ako uređaj neko vrijeme nećete koristiti, isključite ga iz struje.

### **Upozorenja:**

-Nikada ne isključujte grijač iz električne mreže tijekom rada.

-Grijač ne pokrivajte.

-Ne spriječavajte ulaz i izlaz zraka.

-Grijač je vrlo vruć za vrijeme i nakon korištenja - ne dirajte ga. Koristite osobnu zaštitnu opremu.

-Ne dopustite djeci da se igraju sa grijačem - držite ih dalje od uređaja.

-Grijač ne smiju koristiti osobe (uključujući i djecu) sa smanjenim fizičkim, osjetilnim ili mentalnim sposobnostima ili nedostatkom iskustva i znanja.

-Prije pomicanja grijač uvijek prvo isključite iz izvora napajanja.

-Grijač tijekom rada mora uvijek biti pod nadzorom.

-Nikada ne vucite kabel, ako isključujete ili pomičete grijač.

-Grijač nikada ne dirajte sa mokrim rukama.

-Grijač nikada ne dirajte ako je kabel mokar.

- Ako je dovodni kabel oštećen, mora ga zamijeniti samo stručna osoba.

## **ČIŠĆENJE, ODRŽAVANJE I SKLADIŠTENJE**

-Kućište grijača redovito brišite sa mekanom krpom.

-Za vrlo prljava područja koristite spužvu natopljenom mlakom vodom i blagim deterdžentom, a zatim osušite čistom krpom.

-Održavajte rešetke na usisu i ventilatoru bez prašine i prljavštine.

-Unutarnje dijelove kroz rešetku za dovod zraka pažljivo ispušite sa komprimiranim zrakom.

-Redovito pregledavajte kabel napajanja - ako se troši, pukne ili ošteti, mora ga zamijeniti ovlaštenu osobu.



-Prije nego što spremite grijač, provjerite je li potpuno hladan i suh. Pokrijte i čuvajte na suhom i prozračnom mjestu.

- Prije početka bilo kakvih radova na održavanju, isključite grijač pritiskom na tipku **UKLJUČIVANJE (I) / ISKLJUČIVANJE (0)**, isključite iz električne mreže i ostavite da se hladi najmanje 15 minuta.

- Ne pokušavajte grijač popravljati sami. Ako je grijač potrebno servisirati ili popraviti, obratite se ovlaštenom servisnom centru.

-Nikada ne koristite oštećeni grijač.

-Kada grijač čistite, pazite da u unutrašnjost ne dođe voda.

-Ne otvarajte kućište zbog čišćenja unutarnjih dijelova grijača.

-Ne prskajte vodu u ili po grijaču.

-Nikad za čišćenje grijača ne koristite topala, benzin, toluen i slične agresivne kemikalije.

**PRIJE SVAKOG SEZONSKOG KORIŠTENJA PREPORUČUJEMO DA OVLAŠTENI SERVISER NAPRAVI SLJEDEĆE ODRŽAVANJE:**

### **ČIŠĆENJE MLAZNICE:**

1 Pažljivo odvijte mlaznicu iz nastavka mlaznice

2. Ispušite komprimirani zrak kroz otvor mlaznice da biste ga oslobodili prljavštine.

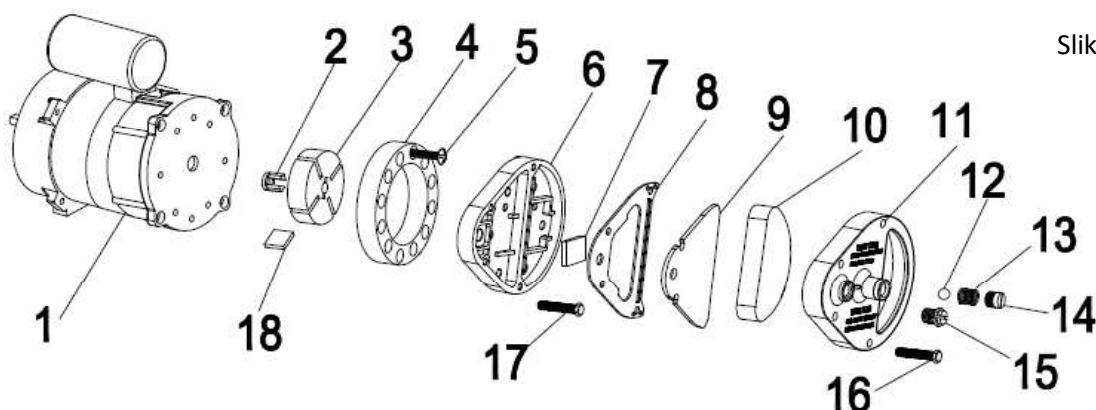
3.Po potrebi zamjenite mlaznicu.

### **ČIŠĆENJE ZRAČNIH FILTERA:** (slika 5)

1.Odstranite poklopac filtera (11)

2.Isperite filter za dovod zraka (10) uz pomoć blagog deterđenta te ga prije ponovnog postavljanja dobro i temeljito posušite.

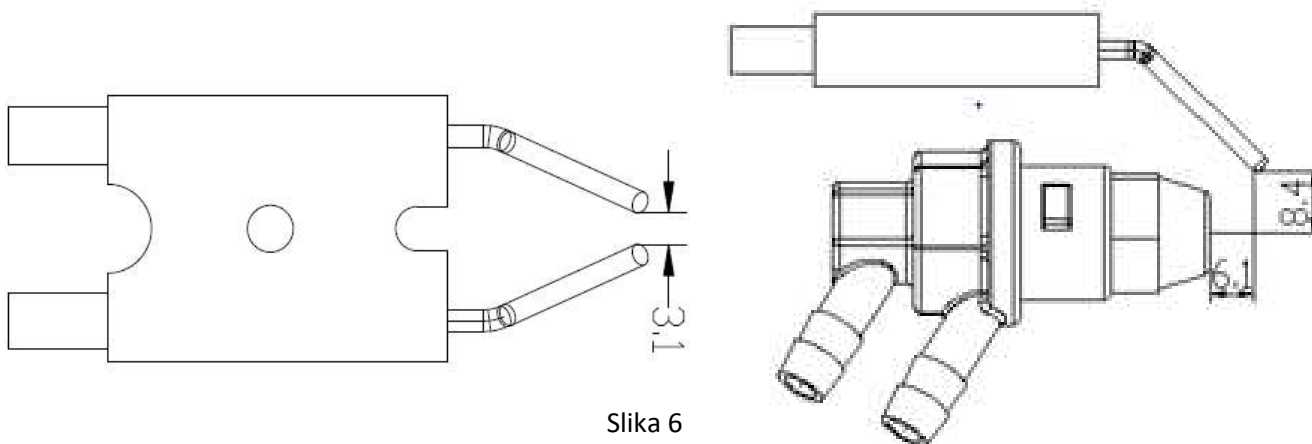
3.Jednom godišnje zamjenite filtere za dovod zraka (9).



Slika 5

## ČIŠĆENJE ELEKTRODA

Očistite, postavite i po potrebi zamjenite elektrode. Na slikama niže je prikazan razmak između elektroda u mm.



Slika 6

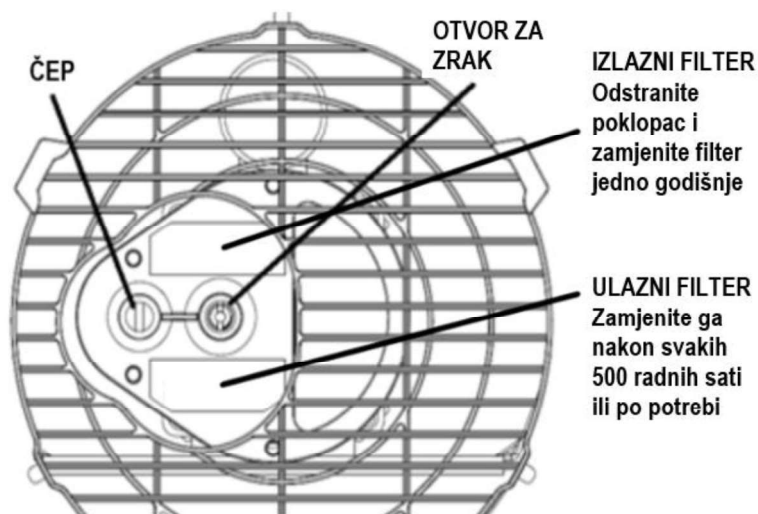
## POSTAVKE TLAKA ZA DOTOK GORIVA (slika 7)

Tlak je tvornički podešen i može ga mijenjati samo stručna ili kvalificirana osoba ili ovlašteni servis.

Neovlaštene promjene tlaka su opasne.

1. Odstranite čep na zadnjem štitniku (slika 7) i u priključak za merjenje tlaka priključite manometar. Uključite grijač i očitajte vrijednost tlaka.
2. Ako je potrebno, postavite tlak na ispravnu vrijednost okrećući vijak za podešavanje (otvor za zrak u središnjem vijaku za podešavanje) - u smjeru kazaljke na satu za povećanje, u smjeru suprotnom od kazaljke na satu, da biste ga smanjili.

| Model               | Pravilan tlak (bar) |
|---------------------|---------------------|
| BGO-20C<br>OG20 IND | 0.38                |
| BGO-30C<br>OG30 IND | 0.38                |



Slika 7

## UGRADNJA GRIJAČA NA VIŠIM NADMORSKIM VISINAMA

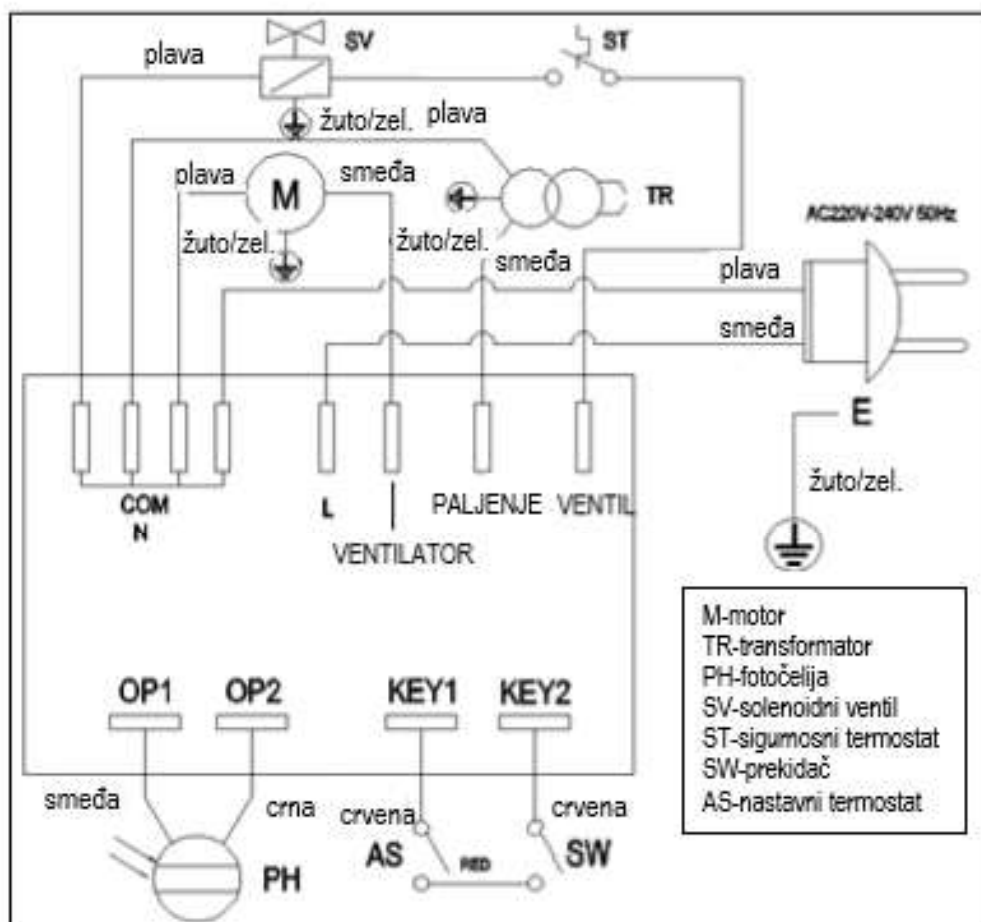
U ovom će slučaju biti potrebno smanjiti tlak dovoda goriva zbog manjeg sadržaja kisika u zraku. Prilagodba je potrebna za održavanje dobrog izgaranja zbog nedostatka kisika.

## PROVJERA ELEKTRIČNIH DIJELOVA

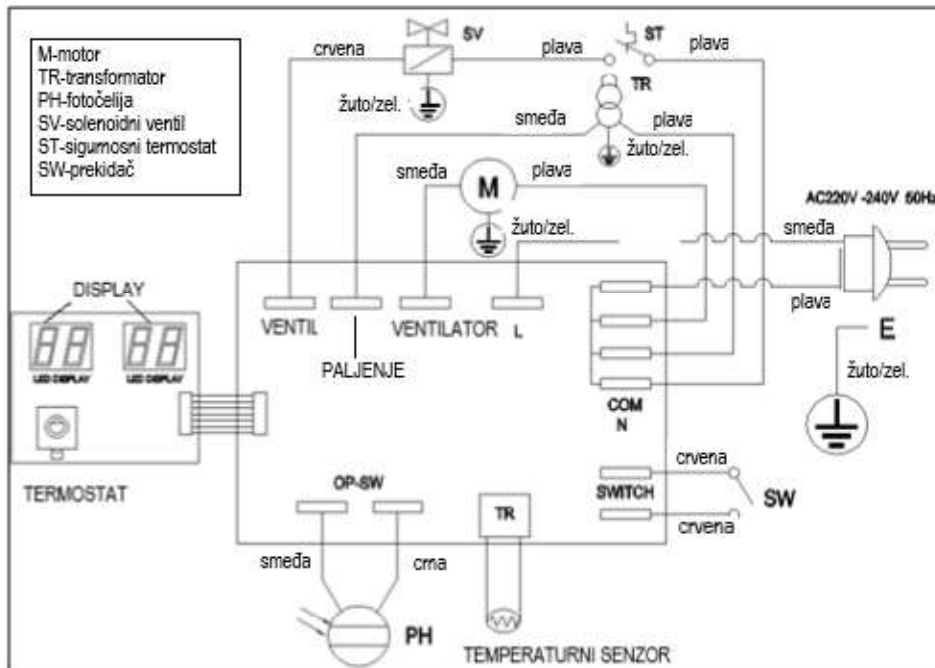
Provjerite stanje električnoga kabla, električnih dijelova i priključaka.

### Električni dijagram

#### Model BGO-20C / OG20 IND



## Model BGO-30C / OG30 IND



## ODLAGANJE GRIJAČA NA OTPAD



Ne odlažite zajedno sa kućnim otpadom!  
Morate zbrinuti u skladu sa EU Uredbom o otpadnoj elektronskoj i električnoj opremi. Grijalicu trebate predati u zbirni centar za ovu vrstu otpada.  
Za sva pitanja i informacije molimo kontaktirajte nadležne institucije.

## GARANCIJA

**Jamstvo na uređaj je 1 godina.**

**Produljeno jamstvo (dodatne 2 godine) je moguće ostvariti pod uvjetom da kupac obavlja redoviti servis uređaja u ovlaštenom servisu svakih 12 mjeseci (adresa na zadnjoj stranici uputa), što se dokazuje dostavljenim računom prilikom preuzimanja produženog jamstva.**

**Kupac se mora registrirati u Omega air sustav putem web stranice <https://trgovina.omega-air.si/garancije>**

**Nedostaci uzrokovani nepoštivanjem priloženih uputa, nepravilnim korištenjem, nepažljivim rukovanjem proizvodom, mehaničkim oštećenjima i istrošenim dijelovima isključeni su iz uvjeta jamstva.**

## RJEŠAVANJE PROBLEMA

| Problem   | Uzrok  | Rješenje  |
|---|--|---|
| -Motor ne radi<br>-Lampica treperi (model BGO-20C / OG20IND)<br>-Na displeju se prikazuje greška E1 (model BGO-30C / OG30IND)                                 | -Nema struje, pogrešan napon<br>-Krivi ili oštećen kabel<br>-Neispravan motor/kondenzator<br><br>-Blokada uređaja zbog pregrijavanja | -Provjerite napon. Provjerite osigurač I po potrebi zamjenite.<br>-Provjerite I po potrebi zamjenite<br><br>- Utvrdite uzrok pregrijavanja. Isključite uređaj. Provjerite ulaz i izlaz zraka. Pričekajte nekoliko minuta i ponovno uključite. |
| -Na displeju se prikazuje greška E2 (model BGO-30C / OG30IND)   | -Temperaturni senzor je pokvaren.<br>-Konektor za temperaturni senzor je bez kontakta.   | -Po potrebi zamjenite temperaturni senzor<br>-Ako je potrebno zamjenite elektroniku.  |
| -Motor radi, iako se grijač ne uključuje  | -Prazna posuda za gorivo<br>-Priljavo ili krivo gorivo<br>-Priljavi filter za gorivo   | -Napunite rezervar sa čistim gorivom.<br>-Odstranite krivo ili priljavo gorivo<br>-Očistite ili zamjenite filter za gorivo  |
| -Na displeju je prikazana greška E1 (model BGO-30C / OG30IND), treperi crvena lampica (model BGO-20C / OG20IND)   | -Puštanje zraka na dovodu goriva   | -Provjerite cijevi, zategnite spoje, zamjenite po potrebi   |
|   | - Začepljena mlaznica plamenika  | - Očistite ili zamijenite mlaznicu  |
| -Plamen izbija iz plamenika E1 ali E4   | -Premali dotok goriva<br><br>-Previsok tlak  | -Provjerite dotok zraka, ventilator i motor<br><br>-Provjerite tlak dovoda goriva i po potrebi ga izmjenite   |
| -Grijač se zaustavlja tijekom rada<br>-Na zaslonu je prikazana temperature okolice  | Postignuta je temperatura, koja je bila postavljena na termostatu.   | -To je normalan rad uređaja.<br>-Da biste ponovo uključili grijač, potrebno je podesiti višu temperaturu na termostatu  |
| -Grijač se zaustavlja tijekom rada<br>Na zaslonu je prikazana greška E1 ili E4 (model BGO-30C / OG30IND) oz. treperi crvena lampica (model BGO-20C / OG20IND) | -Greška u plamenu<br><br>-Slabo izgaranje<br><br>-Smanjen protok zraka<br><br>-Pregrijavanje   | -Provjerite I otklonite razlog zbog kojeg ne radi.<br>-Za resetiranje pritisnite tipku ISKLJUČIVANJE (O) I zatim ponovno na UKLUČIVANJE (I).<br>-Ako problem niste riješili , molimo kontaktirajte servisnu službu.                           |