

HEATY EX 3000

MANUAL de USUARIO

Estufa de infrarrojos de exterior

USER MANUAL

Outdoor infrared heater

MANUEL de L'UTILISATEUR

Chauffage extérieur infrarouge

MANUAL DO USUÁRIO

Aquecedor infravermelhos exterior

MANUALE per L'UTENTE

Riscaldatore a infrarossi per esterni

BETRIEBSANLEITUNG

Infrarot-Heizstrahler

Lea estas instrucciones detenidamente antes del uso, y guárdelas para futuras consultas

ESPECIFICACIONES

Modelo:	HEATY EX 3000	Alimentación:	220-240 V~	Frecuencia:	50/60Hz
Potencia:	3000W	IP	IP55	Medidas:	95x17x14 cm

ADVERTENCIAS DE SEGURIDAD

- **ATENCIÓN:** Algunas partes de este producto pueden calentarse y provocar quemaduras. Se debe prestar especial atención en presencia de niños y de personas vulnerables.
- Los niños menores de 3 años deben mantenerse fuera del alcance del aparato a menos que sean continuamente supervisados.
- Los niños desde 3 años y menores de 8 años deben sólo encender/apagar el aparato, siempre que este haya sido colocado o instalado en su posición de funcionamiento normal prevista y que sean supervisados o hayan recibido instrucciones relativas al uso del aparato de una forma segura y entiendan los riesgos que el aparato tiene. Los niños desde 3 años y menos de 8 años, no deben enchufar, regular y limpiar el aparato o realizar operaciones de mantenimiento.
- Este aparato pueden usarlo niños con edad de 8 años y superior y personas con capacidades físicas, sensoriales o mentales reducidas o falta de experiencia y conocimiento, si se les ha dado la supervisión o formación apropiadas respecto al uso del aparato de una manera segura y comprenden los peligros que implica.
- Los niños no deben jugar con el aparato. La limpieza y mantenimiento a realizar por el usuario no deben realizarlos los niños sin supervisión.
- Asegúrese de que el voltaje de suministro eléctrico se corresponde con lo especificado en la placa de características.
- Los materiales de embalaje pueden contener plástico, piezas pequeñas, etc., que pueden ser peligrosos y deben mantenerse fuera del alcance de los niños.
- No utilizar este aparato si el cable o el enchufe están dañados.
- Mantener el aparato y el cable alejados de fuentes de calor, objetos afilados o cualquier otra cosa que pueda causar daños al aparato.
- Si el cable eléctrico o el aparato están dañados, debe ser reemplazado o reparado por el fabricante, un agente del servicio técnico o personas cualificadas a fin de evitar cualquier peligro.
- Asegúrese de que el aparato esté apagado antes de conectarlo a la red eléctrica.
- Para evitar riesgo de descarga eléctrica, apagar y desenchufar el aparato antes

de su traslado, mantenimiento o limpieza.

- Desconectar cuando no esté en uso. Para desenchufar el calefactor, apagar con el interruptor principal antes de retirar el cable del enchufe. No tirar del cable para desenchufar.
- El aparato no debe ser instalado justo bajo o frente a una toma de corriente.
- No dejar el aparato sin vigilancia mientras esté en uso.
- No utilizar el aparato en presencia de gases, explosivos u objetos inflamables.
- No introduzca objetos metálicos o extraños en el interior de la estufa, para evitar accidentes o daños personales.
- La temperatura de la superficie del calefactor es alta, debe instalarse a más de 1,8 m. del suelo. a una distancia mínima de 0,5 m. del techo y de las paredes laterales.
- La superficie del calefactor alcanza altas temperaturas, no toque el calefactor cuando esté en uso, tenga cuidado con los accidentes por quemaduras.
- La causa más común de sobrecalentamiento son los depósitos de polvo o pelusa en el aparato. Retire estos depósitos regularmente desconectando el aparato y aspirando las rejillas.
- No limpiar ni almacenar hasta que el calefactor se enfríe, guardar el calefactor en un lugar fresco y seco cuando no esté en uso.
- No utilice la misma toma de corriente junto con otros aparatos, en caso de sobrecarga de corriente. Asegúrese de que el enchufe y la toma de corriente hacen buen contacto.
- **PRECAUCIÓN:** No utilizar este calefactor con un programador, temporizador ni cualquier otro dispositivo que lo encienda o apague automáticamente, ya que existe riesgo de incendio si el calefactor queda tapado o está mal colocado.
- No sumergir el aparato en agua ni en ningún otro líquido.
- No usar el aparato para secar prendas textiles de ningún tipo.
- No utilice el aparato cerca de objetos o productos inflamables.
- El calefactor no debe estar orientado con el elemento calefactor hacia el techo.
- No sustituya ni intente sustituir el elemento de este producto.
- Este producto es apto para su uso en interiores y exteriores. No haga funcionar el aparato bajo la luz directa del sol, cerca de fuentes de calor, en ambientes húmedos o en lugares cercanos al agua u otros líquidos como baños, duchas o piscinas.
- Este producto no debe dejarse al aire libre expuesto a la intemperie durante largos periodos de tiempo.
- No utilice el aparato con las manos mojadas ni derrame agua u otros líquidos sobre el cable de alimentación o el enchufe.
- No pase el cable de alimentación por debajo de una alfombra. No cubra el

cable de alimentación con alfombras, alfombrillas o revestimientos similares. Coloque el cable de alimentación lejos del tráfico peatonal y donde no se pueda tropezar con él.

- No introduzca ni permita que entren objetos extraños en ninguna de las ventilaciones o aberturas del aparato, ya que esto puede provocar una descarga eléctrica, un incendio o daños en el calefactor.
- Asegúrese siempre de que la estufa esté conectada a una toma de corriente adecuada, que haya sido probada para su uso en exteriores.
- Este aparato está destinado únicamente a uso doméstico y no debe utilizarse con fines comerciales. Cualquier uso alternativo, no recomendado por el fabricante, puede provocar un incendio, una descarga eléctrica o lesiones a las personas.
- Este calefactor no está equipado con un dispositivo para controlar la temperatura de la habitación. No utilice este calefactor en habitaciones pequeñas cuando estén ocupadas por personas que no sean capaces de salir de la habitación por sí mismas, a menos que se proporcione una supervisión constante.

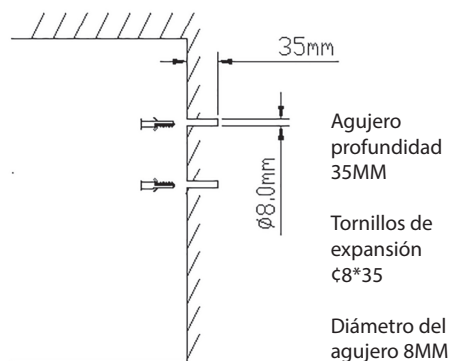


ADVERTENCIA: A fin de evitar un sobrecalentamiento, no cubrir el aparato.

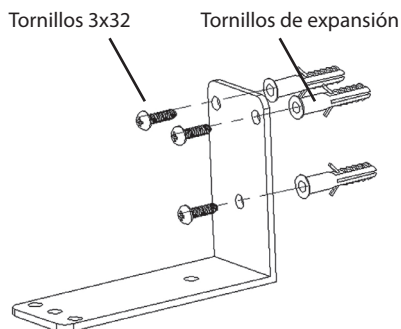
INSTALACIÓN

La instalación debe ser realizada por un profesional certificado. El proceso de instalación debe cumplir con las normas nacionales de seguridad eléctrica.

1. Taladrar 3 agujeros en la pared e insertar los 3 tornillos de expansión en los agujeros.



2. Fijar el soporte en la pared.



3. Instalar los soportes de ajuste, asegúrese de bloquear los soportes con el tornillo de mariposa. A continuación, utilice la llave hexagonal para ajustar la tuerca hexagonal según el ángulo de instalación.

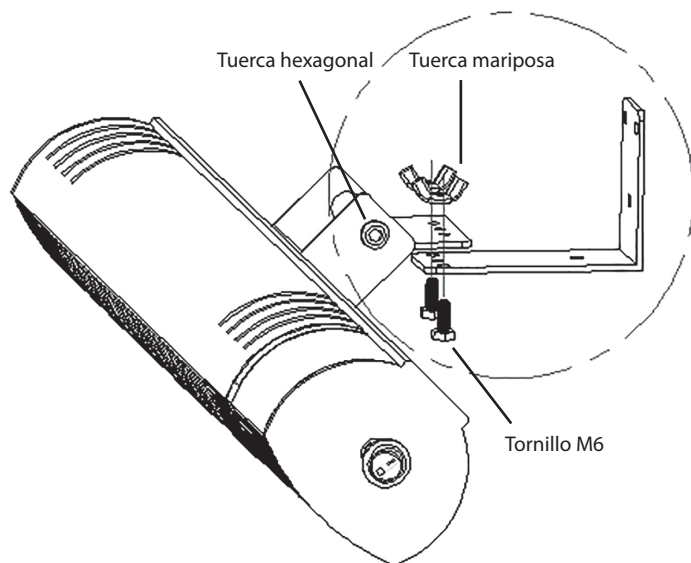
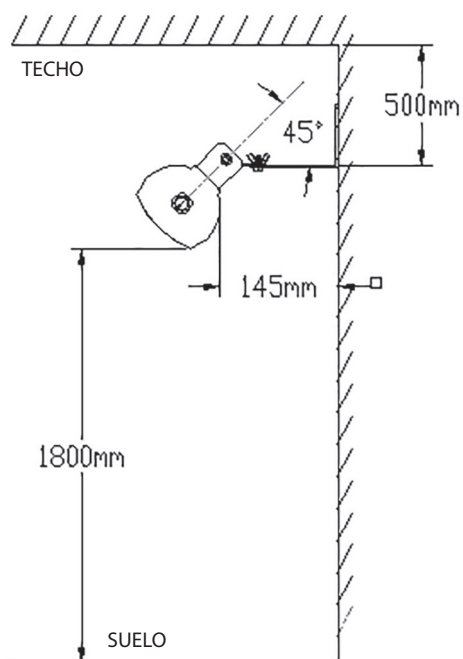
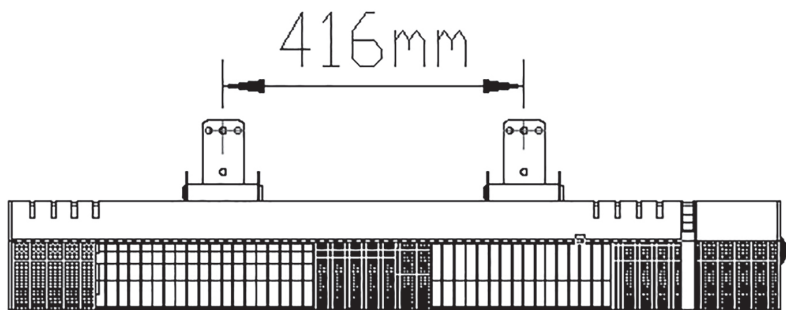


DIAGRAMA DE INSTALACIÓN





FUNCIONAMIENTO

ELEMENTOS DE INSPECCIÓN ANTES DE ENCENDER

1. No se puede conectar la electricidad antes de terminar todos los trabajos de instalación.
2. Todas las conexiones de los cables son correctas y firmes.
3. Todos los objetos dispersos deben ser retirados del cuerpo del calefactor radiante.
4. Conecte la corriente para observar el estado de funcionamiento del calefactor radiante.

USO

ENCENDIDO:

Enchufar el aparato en una toma de corriente.

Pulsar el interruptor principal en la posición de encendido "I".

Apagar el aparato cuando no esté en uso.

LIMPIEZA Y MANTENIMIENTO

ADVERTENCIA: DESCONECTE SIEMPRE EL CABLE ANTES DE MOVER O LIMPIAR

¡IMPORTANTE! ¡NO SUMERGIR EL Calefactor EN EL AGUA! NO INTENTE DESMONTAR EL CALEFACTOR.

PRECAUCIÓN: No utilice gasolina, benceno, diluyentes, productos de limpieza duros, etc., ya que dañarán el calefactor. NUNCA use alcohol o solventes.

ALMACENAMIENTO: Guarde el calefactor con estas instrucciones en la caja original en un lugar fresco y seco.

ADVERTENCIA : Para evitar el riesgo de descarga eléctrica, desenchufar el aparato de la toma de corriente cuando no esté en uso y antes de limpiarlo. Si el cable de alimentación está dañado, debe ser reemplazado por la fábrica o su agente de servicio o una persona calificada para evitar un peligro.

ADVERTENCIA : El interruptor de alimentación principal y el interruptor de encendido / apagado no deben utilizarse como medio de desconectar la alimentación. Desenchufar siempre el cable de alimentación antes de reparar o mover el aparato.

MANTENIMIENTO

¡Atención! El mantenimiento cuidadoso y regular del calefactor a infrarrojos es necesario para lograr un funcionamiento largo y eficiente de su aparato.

1- Compruebe la limpieza del reflector y del filamento IR al menos una vez al mes. Si es necesario, aplique las instrucciones de limpieza y mantenimiento.

2- El número de verificaciones puede ser aumentado considerando la cantidad de polvo en el ambiente.

3- Verifique visualmente la deformación del Reflector, del Alambre y del Marco durante la limpieza del aparato. En caso de cualquier deformación, consulte a un técnico calificado.

4- Verifique visualmente el cable de alimentación y el enchufe durante la limpieza del aparato. En caso de cualquier deformación, consulte a un técnico calificado.

5- Se recomienda cambiar el reflector cada 2 años para un funcionamiento más eficiente.

LIMPIEZA

¡Atención! Una limpieza regular y cuidadosa ayuda a que su calefactor funcione eficientemente durante muchos años.

1- Desenchufe el cable de alimentación para su seguridad antes de limpiar su aparato.

2- Saque el cable de la rejilla frontal a través de las entradas en el marco utilizando un destornillador de ranura.

3- El reflector y el filamento deben limpiarse con un paño suave, un cepillo liso o aire frío o seco. El paño puede estar húmedo pero nunca demasiado y el limpiador no debe incluir ningún producto químico.

4- No utilice materiales de limpieza que puedan dañar el reflector (limpiador, etc.).

5- Vuelva a insertar la rejilla de alambre con un destornillador de ranura.

GARANTÍA

Las condiciones presentes en esta garantía se conceden en adición a todas las garantías implícitas, otros derechos y recursos en relación con el producto que el consumidor tiene bajo la Ley de Prácticas de Comercio y leyes similares estatales y territoriales. El comprador original de este producto dispone de la siguiente garantía, con sujeción a las siguientes condiciones. Este producto está garantizado por un período de 2 años en caso de "error de fabricación", el producto tendrá que ser devuelto a la tienda donde fue comprado para sustituirse de forma gratuita o reembolso del importe. Con el fin de obtener un cambio o un reembolso, es necesario presentar una prueba de compra al vendedor.

RETIRADA DE LOS APARATOS DOMÉSTICOS USADOS



La directiva Europea 2012/19/EC sobre los Residuos de Aparatos Eléctricos y Electrónicos (RAEE), exige que los aparatos domésticos usados no se desechen en el flujo normal de los residuos municipales. Los aparatos usados deben ser recogidos por separado, a fin de optimizar la tasa de recuperación y el reciclaje de los materiales que entran en su composición y reducir el impacto sobre la salud humana y el medio ambiente.

Please read this manual carefully before use, and keep it for any future reference

TECHNICAL DATA

Model:	HEATY EX 3000	Power supply:	220-240 V~	Frequency:	50/60Hz
Power:	3000W	IP:	IP55	Dimensions:	95x17x14 cm

SAFETY PRECAUTIONS

CAUTION: some parts of this product can become very hot and cause burns. Particular attention has to be given where children and vulnerable people are present.

- Children of less than 3 years should be kept away unless continuously supervised.
- Children aged from 3 years and less than 8 years shall only switch on/off the appliance provided that it has been placed or installed in its intended normal operating position and they have been given supervision or instruction concerning use of the appliance in a safe way and understand the hazards involved. Children aged from 3 years and less than 8 years shall not plug in, regulate and clean the appliance or perform user maintenance.
- This appliance can be used by children aged from 8 years and above and persons with reduced physical, sensory or mental capabilities or lack of experience and knowledge if they have been given supervision or instruction concerning use of the appliance in a safe way and understand the hazards involved.
- Children shall not play with the appliance. Cleaning and user maintenance shall not be made by children without supervision.
- Make sure the voltage is the same as that indicated on the rating plate of the appliance.
- The packaging materials may contain plastic and small pieces, etc., which may be hazardous and therefore should not be left within the reach of children.
- Do not operate this appliance if the cable or plug becomes damaged.
- Keep the appliance and cable away from sources of heat, sharp objects or anything that may cause damage.
- If the cable or the unit is damaged, it must be replaced or repaired by the manufacturer, its service agent or similarly qualified persons in order to avoid a hazard.
- Ensure the appliance is switched off before connecting to the mains power supply.
- Switch off the power supply and disconnect from mains supply when not in

use, before cleaning or other maintenance.

- To disconnect the appliance, switch off first, and then remove the plug from outlet. Do not pull the cord to disconnect the plug.
- The heater must not be located immediately below or in front a socket-outlet.
- Do not leave the appliance unattended during use.
- Do not operate in areas where gasoline, paint or other flammable liquids are used or stored.
- The most common cause of overheating is deposits of dust or fluff in the appliance. Ensure these deposits are removed regularly by disconnect the appliance and vacuum the grilles.
- Do not insert any metal or foreign objects inside of the heater, to avoid accident or personal injury.
- The heater surface temperature is high, must be installed higher than 1,8 meters above the floor, and a minimum distance of 0.5m from ceiling and both sides walls.
- Radiant heater panel surface reaches high temperatures, do not touch the heater when in use, beware of scalding accident.
- Do not clean or store away until the heater cools down, store the heater in cool dry location when not in use.
- Do not use the same socket together with other appliances, in case of current overload. Make sure the plug and socket good contact.
- CAUTION: Do not use this heater with a timer, timer or any other device that turns the heater on or off automatically, as there is a risk of fire if the heater is blocked or incorrectly positioned.
- Never immerse the product in water or any other liquids.
- Do not use the appliance to dry clothes.
- Do not use your appliance near inflammable objects or products.
- The heater must not face with the heating element pointing upwards towards a ceiling.
- Do not replace or attempt to replace the element in this product.
- This product is suitable for indoor and outdoor use. Do not operate the appliance in direct sunlight, near heat sources, humid environments or in places near water or other liquids such as bathrooms, shower or swimming pool.
- This product must not be left outdoors exposed to the elements for long periods of time.
- Do not operate with wet hands or spill water or other liquids on to the appliance the mains cable or plug.
- Do not run the power cable under carpeting. Do not cover the power cable with

rugs, runner, or similar coverings. Arrange the power cable away from foot traffic and where it will not be tripped over.

- Do not insert or allow foreign objects to enter any ventilation or opening on the heater, as this may result in electric shock, fire, or damage to the heater.
- Always ensure the heater is plugged into a suitable socket, one that is tested for outdoor use.
- This heater is intended for domestic use only and should not be used commercially for contract purposes. Any alternative use, not recommended by the manufacturer, may result in fire, electric shock, or injury to persons.
- This heater is not equipped with a device to control the room temperature. Do not use this heater in small rooms when they are occupied by persons not capable of leaving the room on their own, unless constant supervision is provided.

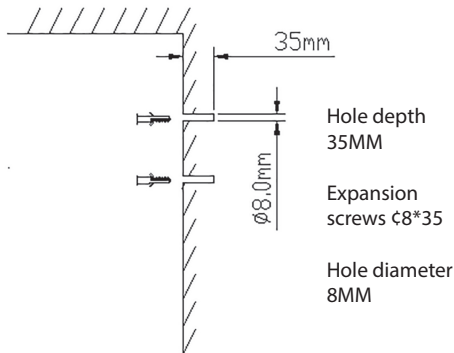


WARNING: In order to avoid overheating, do not cover the heater.

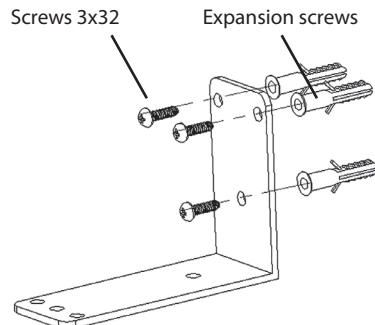
INSTALLATION

Installation must be carried out by a certified professional. The installation process must comply with national electrical safety standards.

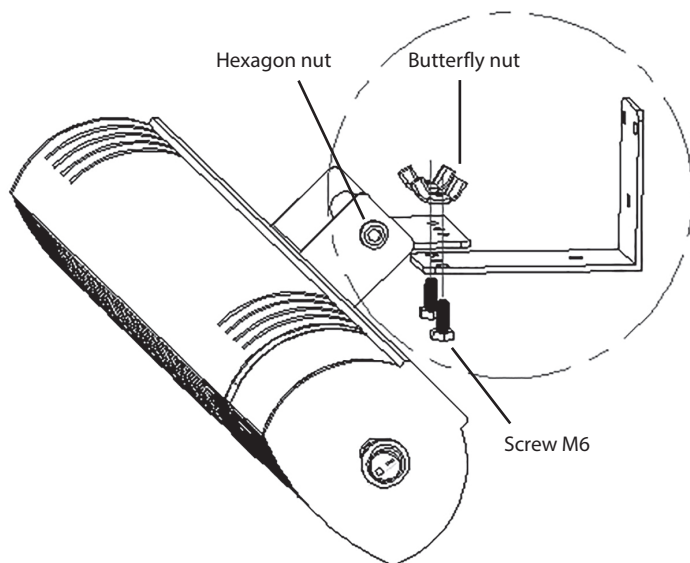
1. Drill 3 holes in the wall and insert the 3 expansion screws into the holes.



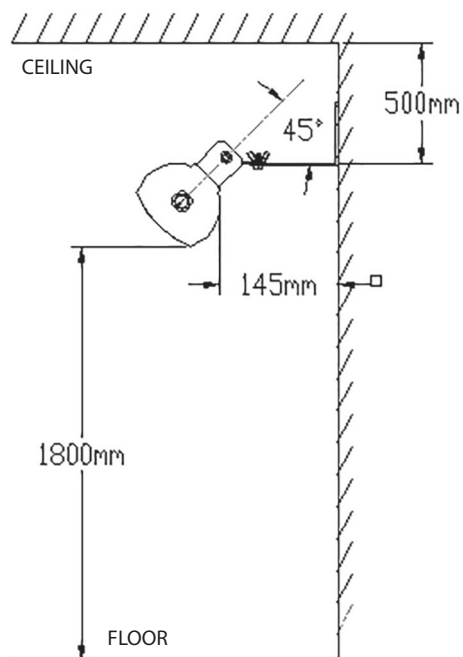
2. Attach the bracket to the wall.

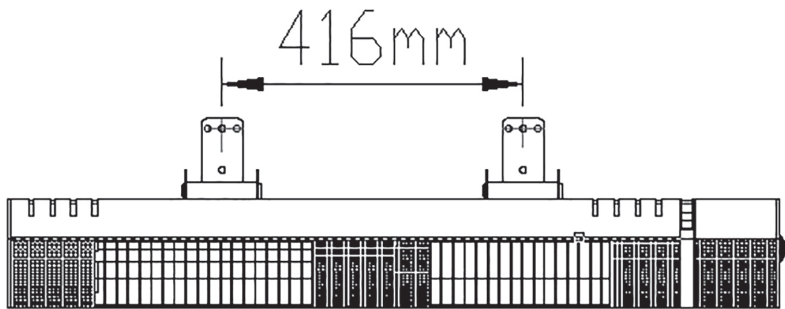


3. Install the adjustment brackets, be sure to lock the brackets with the thumbscrew. Then use the hex spanner to adjust the hex nut according to the installation angle.



INSTALLATION DIAGRAM





OPERATION

INSPECTION ITEMS FOR COMMISSIONING

1. Electricity must not be switched on before all installation work has been completed.
2. All wiring connections are correct and tight.
3. All scattered objects must be removed from the body of the radiant heater.
4. Switch on the power to observe the operating condition of the radiant heater.

USE

TURN ON:

Plug the appliance into a mains socket.

Turn the main switch to the on position "I".

Turn off the heater when not in use.

CLEANING & MAINTENANCE

MAINTENANCE

WARNING: ALWAYS UNPLUG THE CORD BEFORE MOVING OR SERVICING

CLEANING: IMPORTANT! DO NOT IMMERSE HEATER IN WATER! DO NOT TRY TO DISASSEMBLY THE HEATER.

CAUTION: Do not use gasoline, benzene, thinner, harsh cleaners, etc. as they will damage the heater. NEVER use alcohol or solvents.

STORAGE: Store the heater with these instructions in the original carton in a cool, dry place.

WARNING : To avoid danger of electric shock, unplug from outlet when not in use and before cleaning. If the supply cord is damaged, it must be replaced by the manufactory or its service agent or a similarity qualified person in order to avoid a hazard.

WARNING : The Main Power Switch and the On/Off switch should not be used as the sole means of disconnecting power. Always unplug the power cord before servicing or moving the unit.

MAINTENANCE

Attention! Careful and regular maintenance of Infrared Heater is required to attain a long and efficient operation of your appliance.

- 1- Check the cleanliness of the Reflector and IR-Filament at least once a month. If necessary, apply cleaning and maintenance instructions.
- 2- The number of checks may be increased considering the amount of dust in the environment.
- 3- Check the deformation of the Reflector, Wire and Frame visually while cleaning the appliance. In case of any deformation, consult a qualified technician.
- 4- Check the power cable and plug visually while cleaning the appliance. In case of any deformation, consult a qualified technician.
- 5- It is recommended to change the reflector every 2 years for more efficient operation.

CLEANING

Attention! Regular and careful cleaning helps your heater to operate efficiently for many years.

- 1- Unplug your power cable for your safety before cleaning your appliance.
- 2- Take out the front grid wire through the inlets on the frame using a slotted screwdriver.
- 3- The reflector and filament must be cleaned with a soft cloth, a smooth brush or cool or dry air. The cloth may be damp but never too wet and the cleaner should not include any chemicals.
- 4- Refrain from using cleaning materials likely to damage the reflector (cleanser etc.).
- 5- Reinsert the wire grid using a slotted screwdriver.

WARRANTY

The benefits conferred by this warranty are in addition to all implied warranties, other rights and remedies in respect of the product which the consumer has under the Trade Practices Act and similar State and Territory Laws. The original purchaser of this product is provided with the follow warranty, subject to the following conditions. This product is warranted for a period of 2 years from faulty, the product will need to be returned to the retailer where it was purchased to be replaced free of charge or a refund issued. In order to obtain an exchange or a refund, proof of purchase must be presented to the retailer.

DISCARDING WORN HOUSEHOLD DEVICES



The European directive 2012/19/EC pertaining to electrical and electronic waste prohibits such household goods from being discarded with local refuse services. Worn devices must be collected separately to optimize the recovery and recycling rates of the components therein to reduce detrimental effects on the environment and on human health.

Lisez ces instructions attentivement avant l'utilisation, et conservez-les pour de futures consultations.

INFORMATIONS TECHNIQUES

Modèle:	HEATY EX 3000	Alimentation:	220-240 V~	Fréquence:	50/60Hz
Puissance:	3000W	Protective class	IP55	Dimension:	95x17x14 cm

PRÉCAUTIONS DE SÉCURITÉ

ATTENTION : Certaines parties de ce produit peuvent devenir très chaude et provoquer des brûlures. Il faut prêter une attention particulière en présence d'enfants et de personnes vulnérables.

- Il convient de maintenir à distance de cet appareil les enfants de moins de 3 ans, à moins qu'ils ne soient sous une surveillance continue.
- Les enfants âgés entre 3 ans et 8 ans doivent uniquement mettre l'appareil en marche ou à l'arrêt, à condition que ce dernier ait été placé ou installé dans une position normale prévue et que ces enfants disposent d'une surveillance ou aient reçu des instructions quant à l'utilisation de l'appareil en toute sécurité et en comprenant bien les dangers potentiels. Les enfants âgés entre 3 ans et 8 ans ne doivent ni brancher, ni régler, ni nettoyer l'appareil, et ni réaliser l'entretien de l'utilisateur.
- Cet appareil peut être utilisé par des enfants âgés d'au moins 8 ans et par des personnes ayant des capacités physiques, sensorielles ou mentales réduites ou dénuées d'expérience ou de connaissance, s'ils (si elles) sont correctement surveillé(e)s ou si des instructions relatives à l'utilisation de l'appareil en toute sécurité leur ont été données et si les risques encourus ont été appréhendés.
- Les enfants ne doivent pas jouer avec l'appareil. Le nettoyage et l'entretien par l'utilisateur ne doivent pas être effectués par des enfants sans surveillance.
- Assurez-vous que la tension d'alimentation correspond à celle indiquée sur la plaque signalétique.
- Les matériaux d'emballage peuvent contenir du plastique, des petits morceaux, etc. qui peuvent être dangereux et ne doivent donc pas être laissés à la portée des enfants.
- N'utilisez pas l'appareil si la prise ou le câble d'alimentation est endommagé.
- Garder l'appareil et le cordon d'alimentation à l'écart de la chaleur et des objets tranchants, afin de ne pas les endommager.
- Si le câble d'alimentation ou l'appareil est endommagé, il doit être remplacé ou réparé par le fabricant, son service après-vente ou des personnes de qualification similaire afin d'éviter un danger.
- Pour éviter tout risque de chocs électriques, assurez-vous que l'appareil est débranché de la prise de courant avant le déménagement, l'entretien ou le nettoyage.

- Pour débrancher l'appareil, mettez-la hors tension (position "O"), puis retirez la fiche de la prise. Ne tirez pas sur le cordon pour débrancher la fiche.
- Ne pas placer l'appareil immédiatement sous ou devant une prise de courant.
- Ne pas laisser l'appareil en marche sans surveillance.
- Ne pas l'utiliser dans des zones d'utilisation ou de remisage d'essence, de peinture ou d'autres liquides inflammables.
- La cause la plus fréquente de surchauffe est le dépôt de poussière ou de peluches sur l'appareil. Assurez-vous que ces dépôts sont retirés régulièrement, débranchez l'appareil et nettoyez à l'aspirateur les grilles.
- N'insérez pas d'objets métalliques ou étrangers à l'intérieur de l'appareil, afin d'éviter tout accident ou toute blessure.
- La température de la surface du radiateur est élevée, il doit être installé à plus de 1,8 mètres du sol, et à une distance d'au moins 0,5 m du plafond et des murs latéraux.
- La surface du panneau de chauffage rayonnant atteint des températures élevées, ne touchez pas le chauffage lorsqu'il est utilisé, attention aux accidents de brûlure.
- Ne pas nettoyer ou entreposer jusqu'à ce que l'appareil refroidisse. Rangez le radiateur dans un endroit frais et sec quand il n'est pas utilisé.
- N'utilisez pas la même prise avec d'autres appareils, en cas de surcharge de courant. Assurez-vous que la fiche et la prise sont bien en contact.
- ATTENTION: Ne pas utiliser ce cheminée électrique avec un programmateur, une minuterie ou tout autre dispositif qui l'allumerait automatiquement, car il peut entraîner un risque d'incendie si, dans l'intervalle, il a été recouvert ou mal positionné.
- Ne placez pas l'appareil dans de l'eau ou dans un autre liquide.
- N'utilisez pas cet appareil pour sécher des vêtements.
- Ne pas utiliser votre appareil à proximité d'objets et de produits inflammables.
- L'appareil ne doit pas être orienté avec l'élément chauffant vers le plafond.
- Ne pas remplacer ou tenter de remplacer l'élément de ce produit.
- Ce produit est adapté à une utilisation intérieure et extérieure. Ne faites pas fonctionner l'appareil en plein soleil, à proximité de sources de chaleur, dans des environnements humides ou dans des endroits proches de l'eau ou d'autres liquides, comme des baignoires, des douches ou des piscines.
- Ce produit ne doit pas être laissé à l'extérieur, exposé aux éléments pendant de longues périodes.
- N'utilisez pas l'appareil avec des mains mouillées et ne renversez pas d'eau ou d'autres liquides sur le cordon d'alimentation ou la fiche.
- Ne pas faire passer le cordon d'alimentation sous un tapis. Ne recouvrez pas le cordon d'alimentation avec des tapis, des moquettes ou d'autres revêtements

similaires. Placez le cordon d'alimentation à l'écart de la circulation piétonne et à un endroit où il ne risque pas de trébucher.

- N'insérez pas et ne laissez pas d'objets étrangers pénétrer dans les événements ou les ouvertures de l'appareil, car cela pourrait entraîner un choc électrique, un incendie ou endommager l'appareil.

- Veillez toujours à ce que l'appareil soit branché sur une prise de courant appropriée, testée pour une utilisation en extérieur.

- Cet appareil est destiné à un usage domestique uniquement et ne doit pas être utilisé à des fins commerciales. Toute autre utilisation, non recommandée par le fabricant, peut entraîner un incendie, un choc électrique ou des blessures.

- Ce radiateur n'est pas équipé d'un dispositif de contrôle de la température ambiante. N'utilisez pas ce radiateur dans les petites pièces lorsqu'elles sont occupées par des personnes qui ne sont pas capables de quitter la pièce par elles-mêmes, à moins qu'une surveillance constante ne soit assurée.

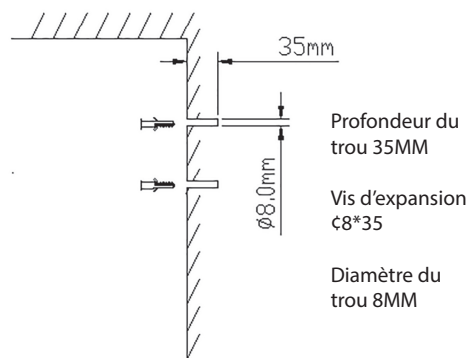


AVERTISSEMENT: Afin d'éviter une surchauffe, ne pas couvrir l'appareil.

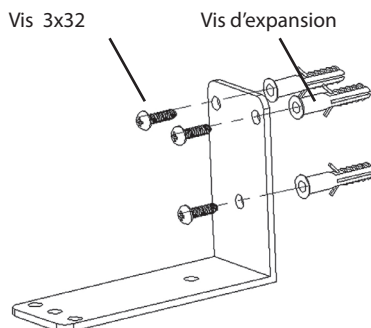
INSTALLATION

L'installation doit être effectuée par un professionnel certifié. Le processus d'installation doit être conforme aux normes nationales de sécurité électrique.

1. Percez 3 trous dans le mur et insérez les 3 vis d'expansion dans les trous.



2. Fixez le support au mur.



Installez les supports de réglage en veillant à les verrouiller avec la vis à oreilles. Utilisez ensuite la clé hexagonale pour régler l'écrou hexagonal en fonction de l'angle d'installation.

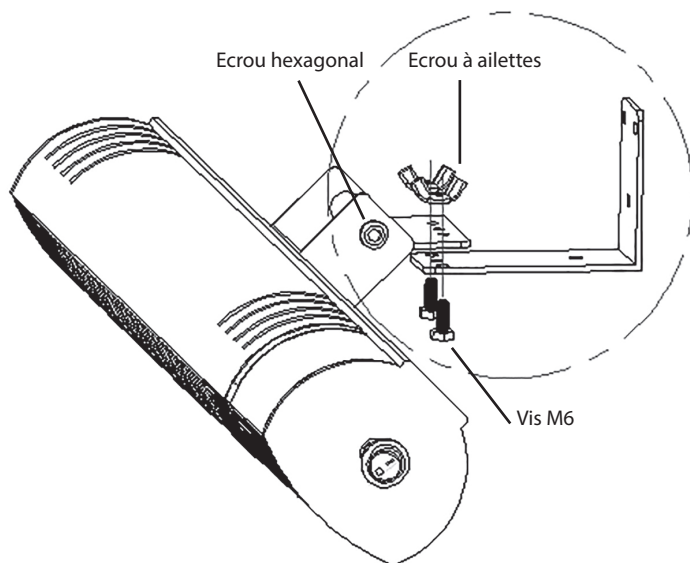
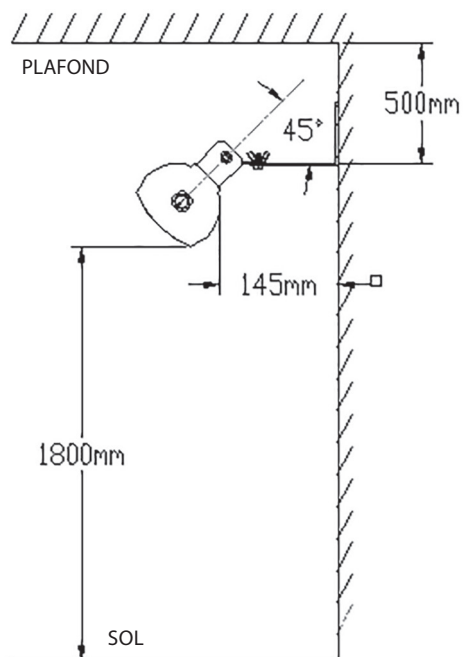
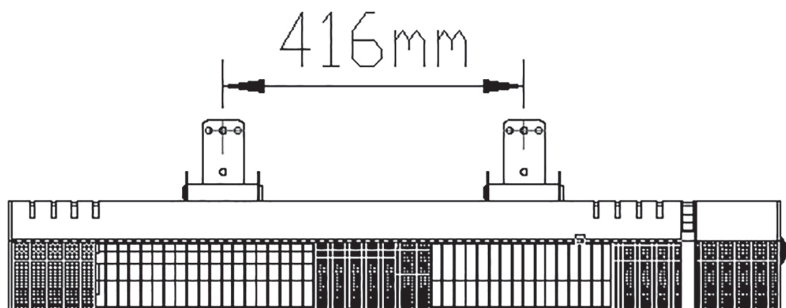


SCHÉMA D'INSTALLATION





FONCTIONNEMENT

POINTS D'INSPECTION POUR LA MISE EN SERVICE

1. Le courant ne doit pas être mis avant que tous les travaux d'installation soient terminés.
2. Toutes les connexions de câblage sont correctes et serrées.
3. Tous les objets dispersés doivent être retirés du corps de l'appareil de chauffage radiant.
4. Mettez l'appareil sous tension pour observer l'état de fonctionnement de l'appareil de chauffage par rayonnement.

USAGE

ALLUMAGE :

Branchez l'appareil sur une prise électrique.
Mettez l'interrupteur principal sur la position "I".
Éteignez l'appareil lorsqu'il n'est pas utilisé.

NETTOYAGE & ENTRETIEN

AVERTISSEMENT: TOUJOURS DÉBRANCHEZ LE CORDON AVANT DE DÉPLACER OU D'ENTRETIEN

NETTOYAGE: IMPORTANT! NE PAS IMMERSER L'APPAREIL À L'EAU! N'essayez pas de désassembler l'appareil.

ATTENTION: N'utilisez pas d'essence, de benzène, de diluant, de nettoyant sévère, etc., car ils endommagent le radiateur. **NE JAMAIS** utiliser d'alcool ou de solvants.

ENTREPOSAGE: Rangez le radiateur avec ces instructions dans le carton d'origine dans un endroit frais et sec.

ATTENTION : Pour éviter tout risque d'électrocution, débranchez-le de la prise de courant lorsqu'il n'est pas utilisé et avant de le nettoyer. Si le cordon d'alimentation est endommagé, il doit être remplacé par l'usine ou son agent de service ou une personne qualifiée et qualifiée afin d'éviter tout risque.

ATTENTION : L'interrupteur d'alimentation principal et l'interrupteur marche / arrêt ne doivent pas être utilisés comme le seul moyen de débrancher l'alimentation. Débranchez toujours le cordon d'alimentation avant de réparer ou de déplacer l'appareil.

ENTRETIEN

Attention ! Un entretien soigneux et régulier de l'appareil de chauffage infrarouge est nécessaire pour un fonctionnement long et efficace de votre appareil.

1- Vérifiez la propreté du réflecteur et du filament IR au moins une fois par mois. Si nécessaire, appliquez les instructions de nettoyage et d'entretien.

2- Le nombre de contrôles peut être augmenté en fonction de la quantité de poussière présente dans l'environnement.

3- Vérifier visuellement la déformation du réflecteur, du fil et du cadre pendant le nettoyage de l'appareil. En cas de déformation, consultez un technicien qualifié.

4- Vérifiez visuellement le cordon d'alimentation et la fiche pendant le nettoyage. En cas de déformation, consultez un technicien qualifié.

5- Il est recommandé de remplacer le réflecteur tous les 2 ans pour un fonctionnement plus efficace.

NETTOYAGE

Attention ! Un nettoyage régulier et minutieux permet à votre chauffage de fonctionner efficacement pendant de nombreuses années.

1- Débranchez le cordon d'alimentation pour votre sécurité avant de nettoyer votre appareil.

2- A l'aide d'un tournevis à fente, tirez le câble de la grille avant à travers les ouvertures du cadre.

3- Le réflecteur et le filament doivent être nettoyés avec un chiffon doux, une brosse plate ou de l'air froid ou sec. Le chiffon peut être humide mais jamais trop et le nettoyant ne doit pas contenir de produits chimiques.

4- N'utilisez pas de produits de nettoyage susceptibles d'endommager le réflecteur (nettoyant, etc.).

5- Réinsérez le grillage à l'aide d'un tournevis à fente.

GARANTIE

Les conditions présentes dans cette garantie s'ajoutent à toutes les garanties implicites, aux autres droits et aux ressources en rapport avec le produit dont le consommateur bénéficie grâce à la Loi sur les Pratiques du Commerce et les lois similaires de l'Etat et des territoires. L'acheteur d'origine de ce produit possède les garanties suivantes, soumises aux conditions suivantes. Ce produit est garanti 2 années, en cas de défaut de fabrication, le produit devra être rendu au magasin où il a été acheté pour être remplacé de manière gratuite ou contre remboursement du montant d'achat. Afin de pouvoir l'échanger ou d'être remboursé, il est nécessaire de présenter une preuve d'achat au vendeur.

RECYCLAGE DES APPAREILS DOMESTIQUES USÉS



La directive Européenne 2012/19/EC sur les Résidus des Equipements Électriques et Électroniques (RAEE), précise que les appareils domestiques usés ne doivent pas être jetés avec les ordures ménagères. Les appareils usés doivent être recyclés séparément, afin d'optimiser le taux de récupération et le recyclage des matériaux qui le composent et réduire l'impact sur la santé humaine et sur l'environnement.

É favor ler atentamente o manual antes de utilizar o aparelho. Guardar estas instruções.

ESPECIFICAÇÕES TÉCNICAS

Modelo:	HEATY EX 3000	Alimentação:	220-240 V~	Frequência:	50/60Hz
Potência:	3000W	Protective class	IP55	Medidas:	95x17x14 cm

ADVERTÊNCIAS DE SEGURANÇA

ATENÇÃO: algumas peças deste produto podem tornar-se muito quentes e causar queimaduras. Especial atenção deve ser dada onde crianças e pessoas vulneráveis estão presentes.

- Crianças com menos de 3 anos devem ser mantidas afastadas, a menos que sejam continuamente supervisionadas.
- Crianças com idades entre 3 e 8 anos só devem ligar/desligar o aparelho desde que ele tenha sido colocado ou instalado na sua posição normal de utilização e que lhes tenha sido dada supervisão ou instruções relativas à utilização do aparelho de forma segura e compreendem os perigos envolvidos. Crianças com idades entre 3 e 8 anos não devem ligar, regular e limpar o aparelho ou realizar a manutenção.
- Este aparelho pode ser utilizado por crianças a partir de 8 anos e acima e por pessoas com capacidades físicas, sensoriais ou mentais reduzidas ou falta de experiência e conhecimento se lhes tiver sido dada supervisão ou instruções relativas à utilização do aparelho de forma segura e compreendem os perigos envolvidos.
- As crianças não devem brincar com o aparelho. A limpeza e manutenção não devem ser efectuadas por crianças sem supervisão.
- Verifique a tensão de alimentação; ela deve ser a mesma da especificação na placa de identificação.
- Os materiais de embalagem podem conter plástico e pequenos pedaços, etc., que podem ser perigosos e não devem ser deixados ao alcance das crianças.
- Não utilizar se o cabo de alimentação ou outras partes estiverem danificados.
- Mantenha o aparelho e cabo afastado de calor, objetos pontiagudos ou qualquer outra coisa que possa causar danos no aparelho.
- Se o cabo de alimentação ou o aparelho estiver danificado, deve ser substituído ou reparado pelo fabricante, pelo seu serviço pós-venda ou por pessoas com qualificação semelhante a fim de evitar perigos.
- Certifique-se de que o aparelho está desligado antes de conectar-se à fonte de alimentação.
- Para evitar choque elétrico, antes mudar o aparelho de lugar ou fazer a limpeza ou manutenção, verifique se o aparelho está desligado da tomada elétrica.

- Desligue quando não estiver em uso. Para desligar o aparelho, desligue o interruptor principal e, em seguida, retire a ficha da tomada. Não puxe o cabo para desconectar a ficha.
- O aparelho não deve ser colocado imediatamente abaixo ou na frente de uma tomada.
- Não deixar o aparelho sem vigilância enquanto estiver em uso.
- Não opere em áreas onde a gasolina, a tinta ou outros líquidos inflamáveis são usados ou armazenados.
- A causa mais comum de sobreaquecimento é depósitos de poeira ou sujidade no aparelho. Certifique-se de que estes depósitos são removidos regularmente, desligando o aparelho e limpando as grelhas.
- Não inserir quaisquer objectos metálicos ou estranhos no interior do aquecedor, para evitar acidentes ou ferimentos pessoais.
- A temperatura da superfície do aquecedor é elevada, deve ser instalada a mais de 1,8 metros acima do chão, e a um mínimo de 0,5 m de distância do tecto e das paredes laterais.
- A superfície do painel aquecedor radiante atinge temperaturas elevadas, não tocar no aquecedor quando em uso, cuidado com os acidentes de escaldadura.
- Não limpe ou guarde até o aquecedor esfriar, guarde o aquecedor num local fresco e seco quando não estiver em uso.
- Não utilizar a mesma tomada com outros aparelhos, em caso de sobrecarga de corrente. Certifique-se de que a ficha e a tomada estão em bom contacto.
- **PRECAUÇÃO:** Não utilizar com um aparelho de programação de tempo, nem qualquer outro dispositivo que o ligue/desligue automaticamente, uma vez que há o risco de incêndio no caso de o aquecedor estar tampado ou mal colocado.
- Nunca submergir o aparelho em água nem em qualquer outro líquido.
- Não utilize o aparelho para secar roupas.
- Não utilize o aparelho perto de objetos e produtos inflamáveis.
- O aquecedor não deve ser orientado com o elemento de aquecimento para o tecto.
- Não substituir ou tentar substituir o elemento deste produto.
- Este produto é adequado para uso interior e exterior. Não operar o aparelho sob luz solar directa, perto de fontes de calor, em ambientes húmidos ou em locais perto de água ou outros líquidos, tais como banhos, chuveiros ou piscinas.
- Este produto não deve ser deixado ao ar livre exposto aos elementos durante longos períodos de tempo.
- Não utilizar o aparelho com as mãos molhadas ou derramar água ou outros líquidos no cabo de alimentação ou na ficha.

- Não passar o cabo de alimentação debaixo de um tapete. Não cobrir o cabo eléctrico com tapetes, tapetes, ou coberturas semelhantes. Colocar o cabo de alimentação longe do tráfego pedonal e onde não possa ser tropeçado.
- Não inserir ou permitir que objectos estranhos entrem em quaisquer aberturas ou aberturas no aparelho, pois isso pode resultar em choque eléctrico, incêndio ou danos no aquecedor.
- Certifique-se sempre de que o aquecedor está ligado a uma tomada adequada que tenha sido testada para utilização no exterior.
- Este aparelho destina-se apenas a uso doméstico e não deve ser utilizado para fins comerciais. Qualquer utilização alternativa, não recomendada pelo fabricante, pode resultar em incêndio, choque eléctrico ou ferimentos em pessoas.
- Este aquecedor não está equipado com um dispositivo para controlar a temperatura ambiente. Não utilizar este aquecedor em salas pequenas quando estas estiverem ocupadas por pessoas não capazes de sair da sala sozinhas, a menos que seja fornecida supervisão constante.

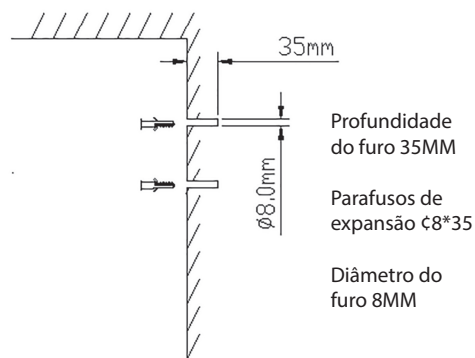


ADVERTÊNCIA: Para evitar o sobreaquecimento, não cubra o aquecedor.

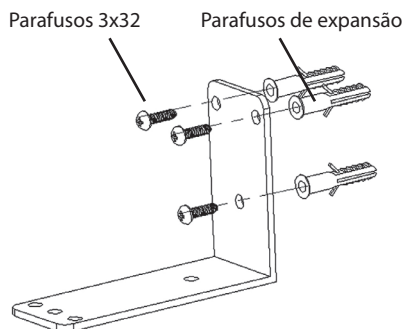
INSTALAÇÃO

A instalação deve ser realizada por um profissional certificado. O processo de instalação deve estar em conformidade com as normas nacionais de segurança eléctrica.

1. Fazer 3 furos na parede e inserir os 3 parafusos de expansão nos furos.



2. Fixar o suporte à parede.



3. Instalar os suportes de ajuste, certificar-se de bloquear os suportes com o parafuso manual. Depois utilizar a chave hexagonal para ajustar a porca hexagonal de acordo com o ângulo de instalação.

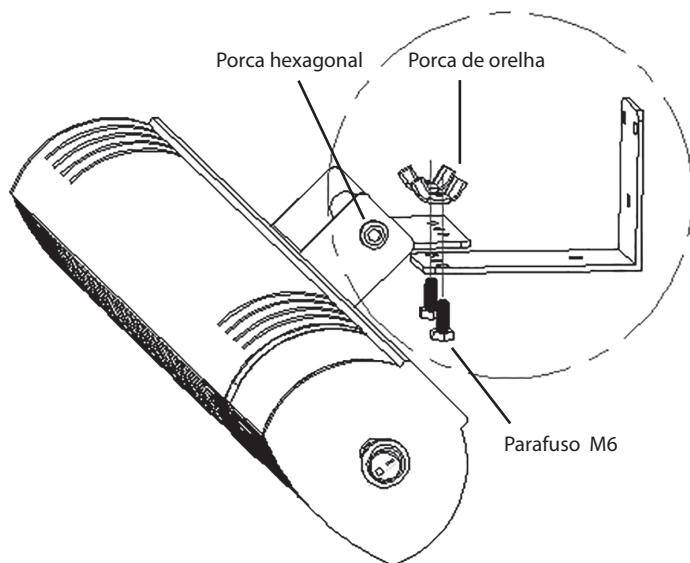
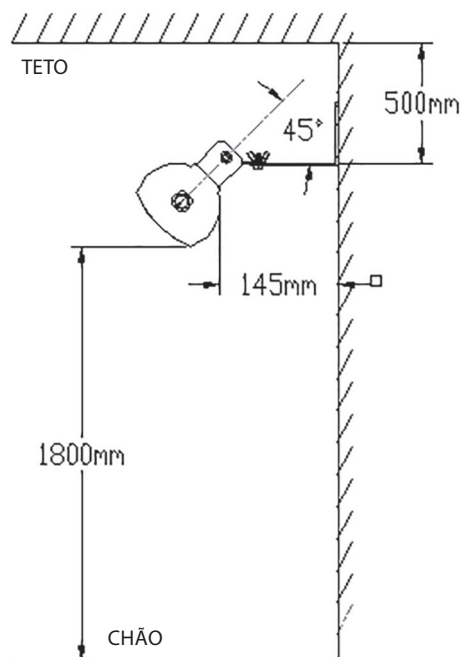
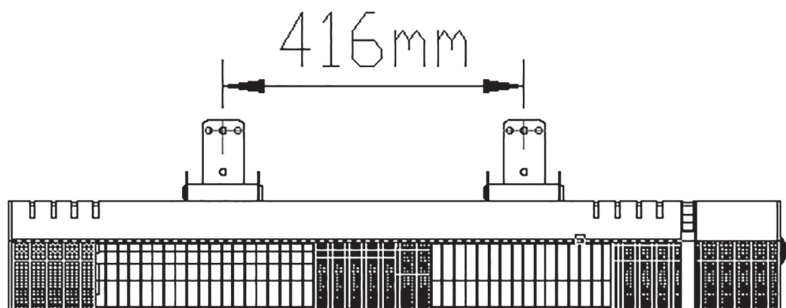


DIAGRAMA DE INSTALAÇÃO





FUNCIONAMENTO

ELEMENTOS DE INSPECÇÃO PARA COMISSONAMENTO

1. A energia não deve ser ligada antes de todos os trabalhos de instalação estarem concluídos.
2. Todas as ligações eléctricas são correctas e apertadas.
3. Todos os objectos dispersos devem ser removidos do corpo do aquecedor radiante.
4. Ligue a corrente para observar o estado de funcionamento do aquecedor radiante.

USO

LIGAR:

Ligar o aparelho a uma tomada eléctrica.

Premer o interruptor de alimentação principal para a posição "I".

Desligar a unidade quando esta não estiver a ser utilizada.

LIMPEZA E MANUTENÇÃO

ATENÇÃO: SEMPRE DESLIGUE O CABO DE ALIMENTAÇÃO ANTES DE MOVER OU MANTER

LIMPEZA: IMPORTANTE! NÃO MERGULHAR AQUECEDOR EM ÁGUA! NÃO DESMONTAR O APARELHO.

ATENÇÃO: Não use gasolina, benzina, diluentes, produtos de limpeza fortes, etc., para não danificar o aquecedor. Nunca utilize álcool ou solventes.

Armazenagem: Armazene o aquecedor com estas instruções na caixa original em um lugar fresco e seco.

ATENÇÃO : Para evitar perigo de choque eléctrico, desligar o aparelho da tomada eléctrica quando não estiver em uso e antes de limpar. Se o cabo estiver danificado, deve ser substituído pelo fabricante ou o seu agente de serviço ou uma pessoa qualificada para evitar riscos.

ATENÇÃO : O interruptor de alimentação eo interruptor on / off não deve ser utilizado como um meio de desligar a alimentação. Desligue sempre o cabo de alimentação antes da manutenção ou mover o aparelho.

MANUTENÇÃO

Atenção! A manutenção cuidadosa e regular do aquecedor de infravermelhos é necessária para um funcionamento longo e eficiente do seu aparelho.

1- Verificar a limpeza do reflector e do filamento IR pelo menos uma vez por mês. Se necessário, aplicar as instruções de limpeza e manutenção.

2- O número de verificações pode ser aumentado tendo em conta a quantidade de pó no ambiente.

3- Verificação visual da deformação do Reflector, Arame e Moldura durante a limpeza do dispositivo. Em caso de qualquer deformação, consultar um técnico qualificado.

4- Verificar visualmente o cabo de alimentação e a ficha durante a limpeza. Em caso de qualquer deformação, consultar um técnico qualificado.

5- Recomenda-se a substituição do reflector de 2 em 2 anos para um funcionamento mais eficiente.

LIMPEZA

Atenção! A limpeza regular e cuidadosa ajuda o seu aquecedor a trabalhar eficientemente durante muitos anos.

1- Desligue o cabo de alimentação para sua segurança antes de limpar o seu aparelho.

2- Puxe o cabo para fora da grelha frontal através das aberturas na armação utilizando uma chave de fendas.

3- O reflector e o filamento devem ser limpos com um pano macio, uma escova plana ou ar frio ou seco. O pano pode estar húmido mas nunca demasiado húmido e o produto de limpeza não deve conter quaisquer produtos químicos.

4- Não utilizar materiais de limpeza que possam danificar o reflector (limpador, etc.).

5- Re-inserir a grelha de arame com uma chave de fendas.

GARANTIA

As condições desta garantia são concedidos, além de todas as garantias implícitas, outros direitos e recursos em relação ao produto que o consumidor tem nos termos da lei do Comércio e leis similares do estado ou território. O comprador original deste produto tem a seguinte garantia, sujeito às seguintes condições. Este produto é garantido por um período de um ano em caso de "erro de fabricação", o produto deve ser devolvido para a loja onde foi comprado e substituído gratuitamente ou reembolsar o valor. A fim de obter uma troca ou reembolso, você deverá apresentar o comprovante de compra para o vendedor.

RETIRADA DE APARELHOS USADOS



Directiva Europeia 2012/19/EC sobre Resíduos de Equipamentos Eléctricos e Electrónicos (REEE), exige que os aparelhos usados não sejam eliminados no fluxo normal de resíduos urbanos. Os aparelhos desactualizados devem ser recolhidos separadamente, a fim de otimizar a taxa de recuperação e reciclagem de materiais utilizados na sua preparação e reduzir o impacto sobre a saúde humana e o meio ambiente.

Leggere attentamente queste istruzioni prima dell'uso, e conservare per future consultazioni

SPECIFICHE TECNICHE

Modello:	HEATY EX 3000	Alimentazione:	220-240 V~	Frequenza:	50/60Hz
Potenza:	3000W	Protective class	IP55	Misure:	95x17x14 cm

AVVERTENZE DI SICUREZZA

ATTENZIONE: Alcune parti dell'apparecchio possono diventare molto calde e provocare ustioni. È necessario prestare particolare attenzione in presenza di bambini o persone vulnerabili.

- Tenere lontani dall'apparecchio i bambini di età inferiore a 3 anni, a meno che costantemente sorvegliati.
- Ai bambini di età compresa tra 3 e 8 anni è consentito solo accendere/spegnere l'apparecchio, purché questo sia collocato o installato nell'abituale posizione operativa ed essi siano attentamente sorvegliati e istruiti su come utilizzare in modo sicuro l'apparecchio e sui pericoli che ciò comporta. Ai bambini di età compresa tra 3 e 8 anni non è consentito inserire la spina, regolare e pulire l'apparecchio o eseguirne la manutenzione.
- L'apparecchio può essere utilizzato da bambini di età non inferiore ad 8 anni e da persone con ridotte capacità psico-fisico-sensoriali o con esperienza e conoscenze insufficienti, purché attentamente sorvegliate o istruite su come utilizzare in modo sicuro l'apparecchio e sui pericoli che ciò comporta.
- Assicurarsi che i bambini non giochino con l'apparecchio. Pulizia e manutenzione da parte dell'utente non devono essere effettuate da bambini, a meno che non siano sorvegliati.
- Controllare che l'alimentazione soddisfi i requisiti di tensione.
- I materiali di imballaggio possono contenere plastica e piccoli pezzi, ecc. che possono essere pericolosi e non devono essere lasciati alla portata dei bambini.
- Non utilizzare questo apparecchio se il cavo o la spina sono danneggiati.
- Tenere l'apparecchio e il cavo lontano da fonti di calore, oggetti taglienti o da qualsiasi altra cosa che possa causare danni al dispositivo.
- Se il cavo elettrico o l'apparecchio è danneggiato, deve essere sostituito o riparato dal fabbricante, un suo tecnico o da persone qualificate, al fine di evitare situazioni di pericolo.
- Assicurarsi che l'interruttore di alimentazione sia spento prima di collegare l'apparecchio alla rete elettrica.
- Per evitare il rischio di scossa elettrica, assicurarsi che l'apparecchio sia scollegato dalla presa elettrica prima di spostarlo, ripararlo o pulirlo.

- Per scollegare l'apparecchio, spegnere l'interruttore di alimentazione e dopo rimuovere la spina dalla presa. Non tirare il cavo per scollegarlo dalla spina.
- L'apparecchio non deve essere situato immediatamente sotto o davanti a una presa di corrente.
- Non lasciare l'apparecchio senza vigilanza finché è in uso.
- Non utilizzare in aree dove viene utilizzata o immagazzinata benzina, vernice o altri liquidi infiammabili.
- La causa più comune di surriscaldamento è il deposito di polvere o lanugine nell'apparecchiatura. Assicursi che questi depositi vengano rimossi regolarmente dopo aver staccato la spina e aspirato le griglie.
- Non inserire oggetti metallici o estranei all'interno del riscaldatore, per evitare incidenti o lesioni personali.
- La temperatura della superficie del riscaldatore è alta, deve essere installato più in alto di 1,8 metri dal pavimento, e a una distanza minima di 0,5 m dal soffitto e dalle pareti laterali.
- La superficie del pannello radiante del riscaldatore raggiunge temperature elevate, non toccare il riscaldatore quando è in uso, attenzione all'incidente di scottatura.
- Non pulire o riporre nella scatola o in magazzino fino a quando il riscaldatore si è raffreddato, conservare in un luogo fresco e asciutto quando non è in uso.
- Non usare la stessa presa insieme ad altri apparecchi, in caso di sovraccarico di corrente. Assicursi che la spina e la presa abbiano un buon contatto.
- **PRECAUZIONE:** Non utilizzare con un programmatore, temporizzatore né qualunque altro dispositivo che l'accenda o spenga automaticamente, poiché esiste rischio di incendio se il radiatore rimane coperto o è male posizionato.
- Non immergere mai l'apparecchio in acqua o in altri liquidi.
- Non utilizzare l'apparecchio per asciugare tessuti di qualsiasi tipo.
- Non utilizzare l'apparecchio in prossimità di oggetti e prodotti infiammabili.
- Il riscaldatore non deve essere orientato con l'elemento riscaldante verso il soffitto.
- Non sostituire o tentare di sostituire l'elemento di questo prodotto.
- Questo prodotto è adatto per uso interno ed esterno. Non utilizzare l'apparecchio alla luce diretta del sole, vicino a fonti di calore, in ambienti umidi o in luoghi vicini all'acqua o ad altri liquidi come bagni, docce o piscine.
- Questo prodotto non dovrebbe essere lasciato all'aperto esposto agli elementi per lunghi periodi di tempo.
- Non utilizzare l'apparecchio con le mani bagnate e non versare acqua o altri liquidi sul cavo di alimentazione o sulla spina.

- Non far passare il cavo di alimentazione sotto un tappeto. Non coprire il cavo di alimentazione con tappeti, moquette o coperture simili. Posizionare il cavo di alimentazione lontano dal traffico pedonale e dove non possa essere calpestato.
- Non inserire o permettere che oggetti estranei entrino in qualsiasi bocchetta o apertura dell'apparecchio, poiché ciò potrebbe provocare scosse elettriche, incendi o danni al riscaldatore.
- Assicurarsi sempre che il riscaldatore sia collegato ad una presa di corrente adatta che sia stata testata per l'uso all'aperto.
- Questo apparecchio è destinato esclusivamente all'uso domestico e non deve essere utilizzato per scopi commerciali. Qualsiasi uso alternativo, non raccomandato dal produttore, può provocare incendi, scosse elettriche o lesioni alle persone.
- Questo riscaldatore non è dotato di un dispositivo per controllare la temperatura della stanza. Non usare questo riscaldatore in stanze piccole quando sono occupate da persone non in grado di lasciare la stanza da sole, a meno che non sia prevista una supervisione costante.

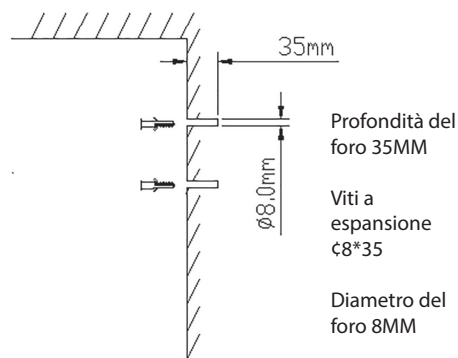


ATTENZIONE: Al fine di evitare il surriscaldamento non coprire mai l'apparecchio.

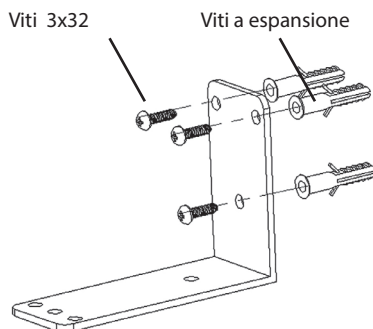
INSTALLAZIONE

L'installazione deve essere eseguita da un professionista certificato. Il processo di installazione deve essere conforme alle norme nazionali di sicurezza elettrica.

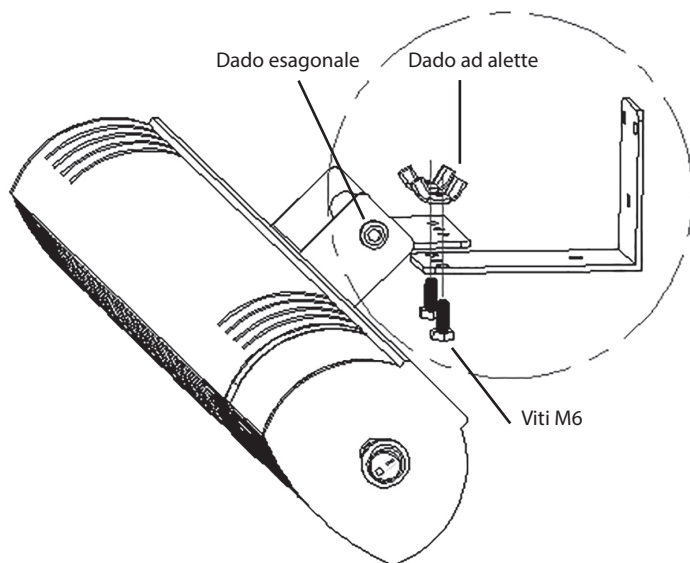
1. Praticare 3 fori nel muro e inserire le 3 viti a espansione nei fori.



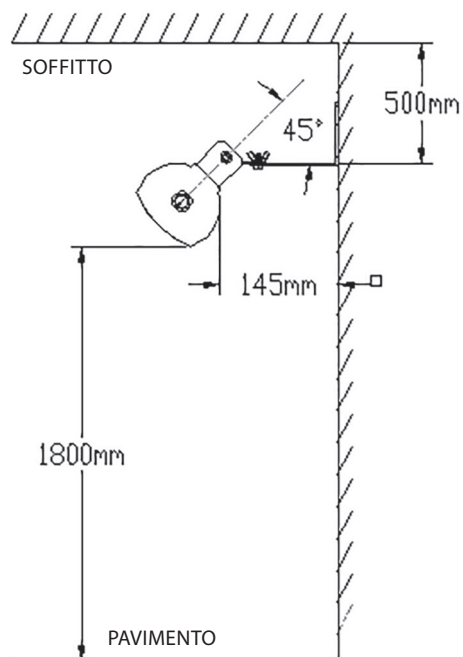
2. Fissare la staffa alla parete.

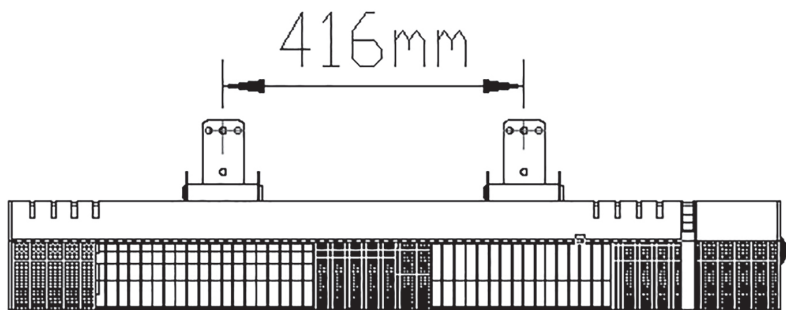


3. Installare le staffe di regolazione, assicurandosi di bloccare le staffe con la vite a testa zigrinata. Poi usare la chiave esagonale per regolare il dado esagonale secondo l'angolo di installazione.



SCHEMA DI INSTALLAZIONE





FUNZIONAMENTO

ELEMENTI DI ISPEZIONE PER LA MESSA IN SERVIZIO

1. La corrente non deve essere accesa prima che tutti i lavori di installazione siano stati completati.
2. Tutte le connessioni di cablaggio sono corrette e strette.
3. Tutti gli oggetti sparsi devono essere rimossi dal corpo del riscaldatore radiante.
4. Accendere la corrente per osservare la condizione di funzionamento del riscaldatore radiante.

USO

ACCENSIONE:

Inserire l'apparecchio in una presa elettrica.
Premere l'interruttore principale sulla posizione "I".

Spegnere l'unità quando non è in uso.

PULIZIA E MANTENIMENTO

AVVISO: scollegare sempre il cavo di alimentazione prima della pulizia o mantenimento.

IMPORTANTE! NON IMMERGERE L'APPARECCHIO IN ACQUA! NON APRIRE L'APPARECCHIO.

ATTENZIONE: Non utilizzare benzina, benzene, diluenti, detergenti aggressivi, ecc, per non danneggiare l'apparecchio. NON utilizzare mai alcool o solventi.

CONSERVAZIONE: Conservare il riscaldatore con queste istruzioni nella scatola originale in un luogo fresco e asciutto.

ATTENZIONE: Per evitare il pericolo di scosse, scollegare l'apparecchio dalla presa elettrica quando non è in uso e prima della pulizia. Se il cavo è danneggiato, deve essere sostituito dal fabbricante, il suo agente di servizio o persone qualificate col fine di evitare un pericolo.

ATTENZIONE: L'interruttore di alimentazione principale e l'interruttore on / off non devono essere utilizzati come mezzi di scollegare l'alimentazione. Scollegare sempre il cavo di corrente prima di spostare l'apparecchio.

MANUTENZIONE

Attenzione! Una manutenzione attenta e regolare del riscaldatore a infrarossi è necessaria per un funzionamento lungo ed efficiente del dispositivo.

1- Controllare la pulizia del riflettore e del filamento IR almeno una volta al mese. Se necessario, applicare le istruzioni di pulizia e manutenzione.

2- Il numero di controlli può essere aumentato considerando la quantità di polvere nell'ambiente.

3- Controllare visivamente la deformazione del riflettore, del filo e del telaio durante la pulizia dell'apparecchio. In caso di deformazione, consultare un tecnico qualificato.

4- Controllare visivamente il cavo di alimentazione e la spina durante la pulizia. In caso di deformazione, consultare un tecnico qualificato.

5- Si raccomanda di sostituire il riflettore ogni 2 anni per un funzionamento più efficiente.

PULIZIA

Attenzione! Una pulizia regolare e accurata aiuta il vostro riscaldatore a lavorare in modo efficiente per molti anni.

1- Scollegare il cavo di alimentazione per la vostra sicurezza prima di pulire l'apparecchio.

2- Estrarre il cavo dalla griglia anteriore attraverso le aperture del telaio usando un cacciavite a taglio.

3- Il riflettore e il filamento devono essere puliti con un panno morbido, una spazzola piatta o aria fredda o secca. Il panno può essere umido ma mai troppo umido e il detergente non deve contenere sostanze chimiche.

4- Non utilizzare materiali di pulizia che possano danneggiare il riflettore (detergente, ecc.).

5- Reinserire la griglia metallica con un cacciavite a taglio.

GARANZIA

Le condizioni presenti in questa garanzia si concedono in aggiunta a tutte le garanzie implicite, altri diritti e risorse in relazione col prodotto che il consumatore ha sotto la Legge di Pratica di Commercio e leggi simili statali e territoriali. Il compratore originale di questo prodotto dispone della seguente garanzia ed è soggetto alle seguenti condizioni. Questo prodotto è garantito per un periodo di 2 anni, in caso di "errore di fabbricazione" il prodotto dovrà essere restituito al negozio dove venne comprato per essere sostituito di forma gratuita o per ottenere il rimborso dell'importo. Col fine di ottenere una sostituzione del prodotto o un rimborso, è necessario presentare una prova di acquisto valida al venditore.

SMALTIMENTO DEGLI APPARATI DOMESTICI USATI



La direttiva Europea 2012/19/EC sullo smaltimento di ApparatI Elettrici ed Elettronici (RAEE), esige che gli apparati domestici usati non si gettino nel flusso normale dei residui municipali. Gli apparati usati devono essere raccolti a parte, al fine di ottimizzare il tasso di recupero ed il riciclaggio dei materiali che entrano nella sua composizione e ridurre l'impatto sulla salute umana e l'ecosistema.

Lesen sie diese wichtigen anweisungen sorgfältig durch und bewahren sie sie gut auf.

TECHNISCHE DATEN

Modell:	HEATY EX 3000	Elekt. Spannung:	220-240 V~	Frequenz:	50/60Hz
Pleistung:	3000W	Protective class	IP55	Abmessungen:	95x17x14 cm

SICHERHEITSANWEISUNGEN

VORSICHT : Einige Teile des Produktes können sehr heiß werden und Verbrennungen verursachen. Besondere Vorsicht ist geboten, wenn Kinder und schutzbedürftige Personen anwesend sind.

- Das Gerät nicht in Reichweite von Kindern unter 3 Jahren aufstellen, es sei denn, sie werden ständig beaufsichtigt.
- Kinder zwischen 3 und 8 Jahren dürfen das Gerät nur dann ein- und ausschalten, wenn es an seinem üblichen Betriebsplatz aufgestellt und installiert ist, und wenn sie beaufsichtigt sowie im sicheren Gebrauch des Gerätes geschult werden, und sich der damit verbundenen Gefahren bewusst sind. Kinder zwischen 3 und 8 Jahren dürfen nicht den Gerätestecker einstecken, das Gerät einstellen und reinigen bzw. Wartungsarbeiten daran ausführen.
- Das Gerät darf von Kindern ab 8 Jahren und von Personen mit eingeschränkten Kenntnissen hinsichtlich seiner Handhabung bzw. einer Beeinträchtigung der Sinnesorgane verwendet werden, unter der Voraussetzung, sie werden beaufsichtigt und im sicheren Gebrauch des Gerätes geschult, und sind sich der damit verbundenen Gefahren bewusst.
- Sorgen Sie dafür, dass Kinder nicht mit dem Gerät spielen. Die Reinigung und Wartung durch den Benutzer darf nicht von Kindern durchgeführt werden, es sei denn, sie werden beaufsichtigt.
- Überprüfen, ob die auf dem Typenschild angegebene Spannung der in Ihrem Haus vorhandenen entspricht.
- Die Verpackungsmaterialien können Kunststoff und Kleinteile usw. enthalten, die gefährlich sein können und nicht in Reichweite von Kindern aufbewahrt werden dürfen.
- Schalten Sie das Gerät nicht ein, wenn Kabel oder Stecker beschädigt sind.
- Halten Sie das Kabel fern von Hitze, Öl, aggressiven Flüssigkeiten und scharfen.
- Wenn das Stromkabel oder Gerät beschädigt ist, muss es vom Hersteller oder dem technischen Kundendienst oder einem Fachtechniker ersetzt oder repariert werden, um sämtliche Risiken zu vermeiden.
- Stellen Sie sicher, dass das Gerät ausgeschaltet ist, bevor Sie den Stecker in die Steckdose stecken.
- Um die Gefahr von Stromschlägen zu vermeiden, Vor jedem Reinigungs- oder Wartungsverfahren immer den Stecker aus der Netzsteckdose ziehen.

- Um das Gerät zu trennen, Schalten Sie das Gerät aus, und ziehen Sie erst dann den Netzstecker. Kabel nicht, um den Stecker aus der Steckdose zu ziehen.
- Das Gerät nicht direkt unter oder vor einer Steckdose befinden.
- Lassen Sie das Gerät während des Gebrauchs nicht unbeaufsichtigt.
- Das Gerät muss nicht in Gegenwart von Gas, Sprengstoffen oder feuergefährlichem Material benutzt werden.
- Die häufigste Ursache der Überhitzung sind Ablagerungen von Staub oder Flusen im Gerät. Stellen Sie sicher, dass diese Ablagerungen regelmäßig entfernt werden, indem Sie das Gerät ausschalten und mit dem Staubsauger Gitter absaugen.
- Stecken Sie keine Metall- oder Fremdkörper in das Innere der Heizung, um Unfälle oder Verletzungen zu vermeiden.
- Die Oberflächentemperatur der Heizung ist hoch, sie muss höher als 1,8 Meter über dem Boden installiert werden, und mindestens 0,5 m von der Decke und den Seitenwänden entfernt.
- Die Oberfläche des Heizstrahlers erreicht hohe Temperaturen, berühren Sie den Heizstrahler nicht, wenn er in Betrieb ist, um Verbrühungsgefahr zu vermeiden.
- Lassen Sie das Gerät abkühlen, bevor Sie das Gerät reinigen oder lagern. Lagern Sie das Gerät an einem kühlen und trockenen Ort.
- Verwenden Sie nicht dieselbe Steckdose zusammen mit anderen Geräten, um eine Stromüberlastung zu vermeiden. Achten Sie auf guten Kontakt zwischen Stecker und Steckdose.
- **VORSICHT:** Verwenden Sie dieses Heizgerät nicht mit einer Programmvorrichtung, einem Zeitschalter oder einer anderen Vorrichtung, die das Heizgerät automatisch schaltet, da Feuergefahr besteht.
- Tauchen Sie das Gerät niemals in Wasser oder sonstige Flüssigkeiten.
- Verwenden Sie das Gerät nicht zum Trocknen von Kleidung.
- Das Gerät nie in der Nähe von entflammaren Objekten oder Produkten.
- Das Heizgerät darf nicht mit dem Heizelement zur Decke ausgerichtet werden.
- Tauschen Sie das Element dieses Produkts nicht aus und versuchen Sie nicht, es zu ersetzen.
- Dieses Produkt ist für den Innen- und Außeneinsatz geeignet. Betreiben Sie das Gerät nicht in direktem Sonnenlicht, in der Nähe von Wärmequellen, in feuchten Umgebungen oder an Orten in der Nähe von Wasser oder anderen Flüssigkeiten wie Bädern, Duschen oder Schwimmbädern.
- Dieses Produkt sollte nicht über einen längeren Zeitraum im Freien den Elementen ausgesetzt werden.
- Bedienen Sie das Gerät nicht mit nassen Händen und verschütten Sie kein Wasser oder andere Flüssigkeiten auf das Netzkabel oder den Stecker.
- Verlegen Sie das Netzkabel nicht unter einem Teppich. Decken Sie das Netzkabel

nicht mit Teppichen, Läufern oder ähnlichen Verkleidungen ab. Verlegen Sie das Netzkabel so, dass es nicht betreten werden kann und man nicht darüber stolpern kann.

- Führen Sie keine Fremdkörper in die Lüftungsschlitze oder Öffnungen des Geräts ein, da dies zu einem elektrischen Schlag, einem Brand oder einer Beschädigung des Heizgeräts führen kann.
- Stellen Sie immer sicher, dass das Heizgerät an eine geeignete Steckdose angeschlossen ist, die für den Außeneinsatz geprüft wurde.
- Dieses Gerät ist nur für den Hausgebrauch bestimmt und darf nicht für gewerbliche Zwecke verwendet werden. Jede andere Verwendung, die nicht vom Hersteller empfohlen wird, kann zu Bränden, elektrischen Schlägen oder Verletzungen von Personen führen.
- Dieser Heizstrahler ist nicht mit einer Vorrichtung zur Regelung der Raumtemperatur ausgestattet. Verwenden Sie diesen Heizstrahler nicht in kleinen Räumen, wenn diese von Personen bewohnt werden, die nicht in der Lage sind, den Raum selbständig zu verlassen, es sei denn, es wird eine ständige Aufsicht gewährleistet.

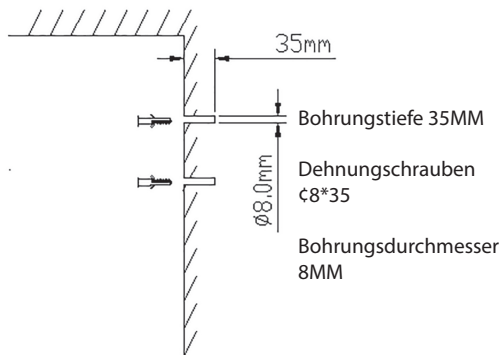


VORSICHT: WARNUNG: Um eine Überhitzung zu verhindern, das Gerät darf nicht abgedeckt werden.

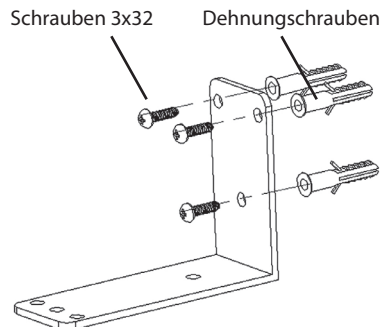
INSTALLATION

Die Installation muss von einem zertifizierten Fachmann durchgeführt werden. Der Installationsvorgang muss den nationalen elektrischen Sicherheitsstandards entsprechen.

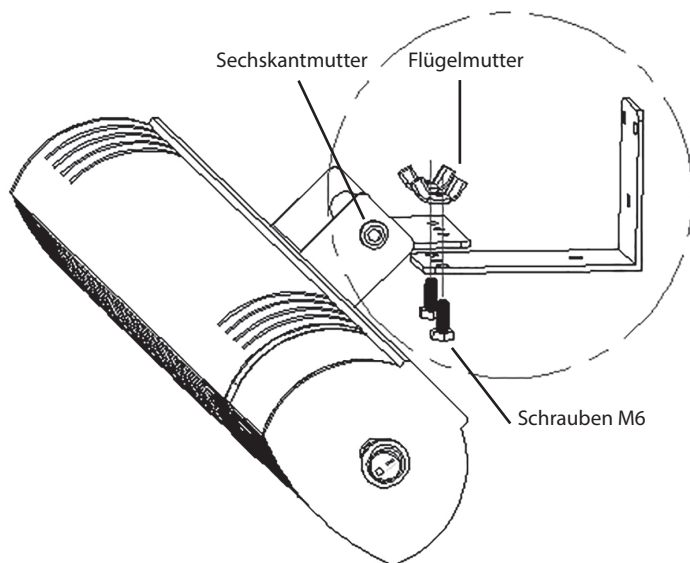
1. 3 Löcher in die Wand bohren und die 3 Dehnschrauben in die Löcher einsetzen.



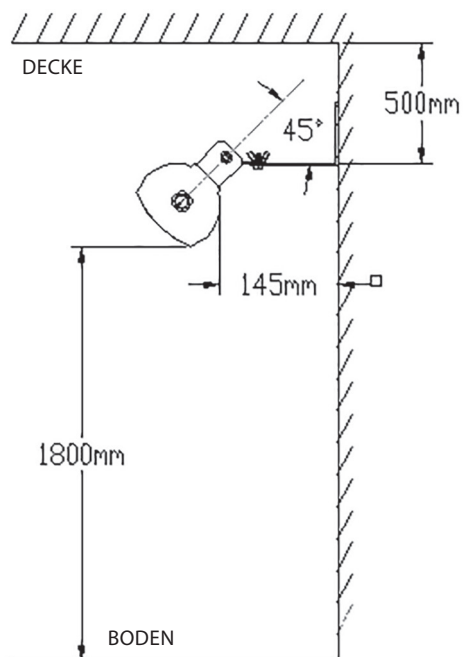
2. Befestigen Sie die Halterung an der Wand.

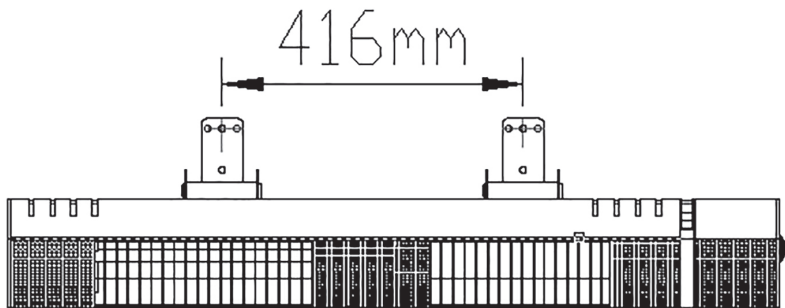


3. Bringen Sie die Einstellwinkel an. Achten Sie darauf, die Winkel mit der Rändelschraube zu verriegeln. Verwenden Sie dann den Sechskantschlüssel, um die Sechskantmutter entsprechend dem Installationswinkel einzustellen.



INSTALLATIONSSCHEMA





ARBEITSWEISE

PRÜFPOSITIONEN FÜR DIE INBETRIEBNAHME

1. Die Stromversorgung darf nicht eingeschaltet werden, bevor alle Installationsarbeiten abgeschlossen sind.
2. Alle Verdrahtungsverbindungen korrekt und fest sind.
3. Alle verstreuten Gegenstände müssen vom Körper des Heizstrahlers entfernt werden.
4. Schalten Sie den Strom ein, um den Betriebszustand des Heizstrahlers zu beobachten.

ANWENDUNG

ENCENDIDO:

Enchufar el aparato en una toma de corriente.

Pulsar el interruptor principal en la posición de encendido "I".

Schalten Sie das Gerät aus, wenn es nicht benutzt wird.

REINIGUNG UND WARTUNG

WARNUNG: Das Gerät immer ausschalten und das Stromkabel vor der Reinigung entfernen.

REINIGUNG: WICHTIG! Niemals das Gerät in Wasser eintauchen. Versuchen Sie nicht, das Gerät zu öffnen.

ACHTUNG: Verwenden Sie kein Benzin, Benzin, Verdünner, harte Reinigungsmittel usw., da sie die Heizung beschädigen. Verwenden Sie niemals Alkohol oder Lösungsmittel.

LAGERUNG: Bewahren Sie die Heizung mit diesen Anweisungen im Originalkarton an einem kühlen, trockenen Ort auf.

WARNUNG: Um die Gefahr eines elektrischen Schlags zu vermeiden, ziehen Sie den Netzstecker aus der Steckdose, bevor Sie ihn nicht benutzen. Wenn das Netzkabel beschädigt ist, muss es von der Manufaktur oder ihrem Kundendienst oder einer ähnlich qualifizierten Person ersetzt werden, um eine Gefährdung zu vermeiden.

WARNUNG: Der Hauptschalter und der Ein- / Ausschalter dürfen nicht als einziges Mittel zum Abschalten der Stromversorgung verwendet werden. Ziehen Sie immer das Netzkabel aus der Steckdose, bevor Sie das Gerät warten oder verschieben.

WARTUNG

Achtung! Eine sorgfältige und regelmäßige Wartung der Infrarotheizung ist notwendig für einen langen und effizienten Betrieb Ihres Gerätes.

1- Überprüfen Sie die Sauberkeit des Reflektors und des IR-Filaments mindestens einmal im Monat. Wenden Sie bei Bedarf die Reinigungs- und Wartungshinweise an.

2- Die Anzahl der Kontrollen kann unter Berücksichtigung der Staubmenge in der Umgebung erhöht werden.

3- Überprüfen Sie visuell die Verformung von Reflektor, Draht und Rahmen während der Reinigung des Geräts. Wenden Sie sich im Falle einer Verformung an einen qualifizierten Techniker.

4- Führen Sie während der Reinigung eine Sichtprüfung des Netzkabels und des Steckers durch. Wenden Sie sich im Falle einer Verformung an einen qualifizierten Techniker.

5- Es wird empfohlen, den Reflektor alle 2 Jahre auszutauschen, um einen effizienteren Betrieb zu gewährleisten.

REINIGUNG

Achtung! Eine regelmäßige und sorgfältige Reinigung trägt dazu bei, dass Ihre Heizung viele Jahre lang effizient arbeitet.

1- Ziehen Sie zu Ihrer Sicherheit den Netzstecker, bevor Sie Ihr Gerät reinigen.

2- Ziehen Sie das Kabel mit einem Schlitzschraubendreher durch die Öffnungen im Rahmen aus dem Frontgitter.

3- Der Reflektor und der Glühfaden sollten mit einem weichen Tuch, einem flachen Pinsel oder mit kalter bzw. trockener Luft gereinigt werden. Das Tuch darf feucht, aber nie zu feucht sein und der Reiniger sollte keine Chemikalien enthalten.

4- Verwenden Sie keine Reinigungsmittel, die den Reflektor beschädigen können (Reiniger usw.).

5- Setzen Sie das Drahtgitter mit einem Schlitzschraubendreher wieder ein.

GARANTIE

Die Gewährleistung endet nach 24 Monate bei Beginn von Rechnungsdatum. Die Gewährleistung beinhaltet jegliches defekt der Rohstoffe oder Herstellungsfehler bei der Produktion des Gerätes unter Voraussetzung der Benutzung des Gerätes nach den Gebrauchs- und Bedienungsanweisungen sowie Pflegeangaben des Hersteller/ Händlers und der Installation nach den hiesigen Anleitungen. In keinem Falle werden Defekte aufgrund von Unfall, Nachlässigkeit oder Ungeschicklichkeit beim Gebrauch des Gerätes gewährleistet. Die Gewährleistung erstreckt sich auf die Reparatur in unseren Werkstätten bzw. zugelassenen Werkstätten sowie das Ersetzen der defekten Teilen und deren Einbaukosten. Jegliche Personen- oder Sachschadenentschädigungen aufgrund von Unfällen, schlechter Bedienung oder Funktionsstörungen sind ausgeschlossen. Die Gewährleistung unterbricht sich wenn das Gerät durch nicht autorisiertes Personal sowie der Einbau nicht originaler Teile durchgeführt wird. Damit die Gewährleistung erkannt werden kann, muss die Rechnung des Kaufes vorgelegt werden.

ENTSORGUNG GEBRAUCHTEN HAUSHALTSGERÄTEN



Die EU-Richtlinie 2012/19/EC (WEEE) in Sachen Elektronischer Abfallgeräte, fordert das gebrauchte Haushaltsgeräte nicht in der herkömmlichen Abfallentwicklung entsorgt werden. Mit dem Ziel der Optimierung der Wiedergewinnung und des Recycling der eingesetzten Materialien sowie die Reduzierung der negativen Wirkungen auf die Menschliche Gesundheit und Umwelt müssen gebrauchte Geräte separat gehandhabt werden.

- El contenido de este manual y las especificaciones de este producto están sujetos a cambios sin previo aviso. La última versión de este manual está disponible en la página web www.purline.es
- The contents of this operation manual and the specifications of this product are subject to change without notice. An updated manual is available on www.purline.es
- Le contenu de ce manuel et les caractéristiques de ce produit sont sujets à modifications sans préavis. Vous pouvez télécharger la version actuelle du manuel: www.purline.es
- O conteúdo deste manual e as especificações deste produto estão sujeitos a alterações sem aviso prévio. Você pode descarregar a versão atual do Manual: www.purline.es
- Il contenuto di questo manuale e le specifiche di questo prodotto sono soggetti a modifiche senza preavviso. L'ultima versione del manuale di istruzioni può essere scaricata dal sito www.purline.es
- Der Inhalt dieses Handbuchs und die technischen Daten dieses Produktes können ohne vorherige Ankündigung geändert werden. Aktuellste Bedienungsanleitung online abrufbar: www.purline.es



CLIMACITY S.L.
C. Torrox, 2 - 5 · 28041 Madrid (ESPAÑA)
tel. 91 392 05 09 • www.purline.es