

Navimow B.V. has the authorized right to use the trademarks of Navimow and EFLS. Segway and the Rider Design are the trademarks of Segway Inc. Other trademarks and trade names are those of their respective owners.

The manufacturer reserves the right to make changes to the product, release firmware updates, and update this manual at any time. Illustrations of the product, accessories, and app interface are for reference purposes only. Actual product and functions may vary. Go to navimow.segway.com for the complete User Manual and the legal statement.

© 2023 Navimow B.V. All Rights Reserved.

1 Sicherheitswarnhinweise

WICHTIG

VOR DEM GEBRAUCH SORGFÄLTIG LESEN

ZUM SPÄTEREN NACHSCHLAGEN AUFBEWAHREN

- 1) Stellen Sie sicher, dass Sie den Navimow (im Handbuch als Mähroboter bezeichnet) und die Ladestation entsprechend der Anleitung installieren und betreiben. Das vollständige Benutzerhandbuch und die neuesten Benutzermaterialien finden Sie unter navimow.segway.com.
- 2) Das Produkt kann von Verbrauchern verwendet werden. Die Verwendung des Mähroboters für andere Zwecke als das Mähen kann zu schweren Verletzungen führen. Lesen Sie alle Warn- und Vorsichtshinweise und verstehen Sie sie, um Verletzungsgefahren zu vermeiden. Durch Befolgung aller Anweisungen und Warnhinweise in diesem Handbuch lässt sich das Verletzungsrisiko zwar reduzieren, jedoch nicht vollständig ausschließen. Der Betreiber oder Benutzer ist für Unfälle oder Gefahren verantwortlich, die anderen Personen auf seinem Grundstück zustoßen.
- 3) Navimow verfügt über viele integrierte Sicherheitssensoren, es bestehen jedoch weiterhin Sicherheitsrisiken. Legen Sie eine Mähzeit fest, in der sich keine Personen oder Haustiere auf dem Rasen befinden. Informieren Sie die Nachbarn über die Risiken für Unfälle oder Gefährdungen. Wenn Sie den Mähroboter auf einer öffentlichen Rasenfläche verwenden oder wenn Ihr Rasen zum Nachbarn oder zur Straße hin offen ist, schützen oder umzäunen Sie den Rasen oder stellen Sie ein Warnschild um den Arbeitsbereich auf, auf dem Folgendes steht: **WARNHINWEIS! Automatischer Rasenmäher! Halten Sie sich von der Maschine fern! Beaufsichtigen Sie Ihre Kinder!**
- 4) Modifizieren Sie den Mähroboter NICHT selbstständig. Modifikationen können den Betrieb des Mähroboters beeinträchtigen, zu schweren Verletzungen und/oder Schäden führen oder die beschränkte Garantie ungültig machen. Verwenden Sie nur von Navimow zugelassene Teile und Zubehör.
- 5) Der Hersteller empfiehlt, dass die Benutzer 18-70 Jahre alt sein sollten. Stellen Sie sicher, dass Sie vor dem Bedienen der Maschine die erforderliche Schulung erhalten haben.

⚠️ WARNHINWEIS

Lassen Sie niemals Kinder, Personen mit eingeschränkten physischen, sensorischen oder geistigen Fähigkeiten oder Mangel an Erfahrung und Wissen oder Personen, die nicht mit dieser Anleitung vertraut sind, das Gerät benutzen. Örtliche Vorschriften können das Alter des Bedieners einschränken.

Vor dem Mähen:

- Überprüfen Sie regelmäßig, ob alle Teile des Mähroboters normal funktionieren.
- Für ein optimales Mähroboterergebnis empfiehlt es sich, bei trockenem Wetter zu mähen. Beim Mähen im Regen kann das Gras am Produkt haften bleiben und der Mähroboter kann rutschen. Mähen Sie NICHT bei schlechtem Wetter wie starkem Regen, Gewitter oder Schnee.
- Untersuchen Sie regelmäßig den Bereich, in dem die Maschine eingesetzt wird, und entfernen Sie alle Steine, Stöcke, Drähte, Knochen und andere Fremdkörper. Die beschränkte Garantie deckt keine Schäden ab, die durch auf dem Rasen zurückgelassene Gegenstände verursacht wurden.
- Halten Sie mindestens 1 m (3 Fuß) Abstand zwischen arbeitendem Mähroboter und Sprinklerköpfen ein, um mögliche Schäden zu vermeiden. Der Mähroboter und der Sprinkler sollten NICHT gleichzeitig in Betrieb sein. Stellen Sie den Mähroboter zeitlich so ein, dass er zu einer anderen Zeit als der Sprinkler in Betrieb ist.
- Erlauben Sie NIEMALS Kindern, das Netzteil, die Ladestation, die Messerklingen, das Akkufach oder Teile mit Spalten, wie z. B. die Räder, zu berühren.

⚠️ WARNHINWEIS

Betreiben Sie die Maschine und/ oder ihre Peripheriegeräte niemals mit defekten Schutzvorrichtungen oder Abschirmungen, oder wenn das Kabel beschädigt oder abgenutzt ist.

Beim Mähen:

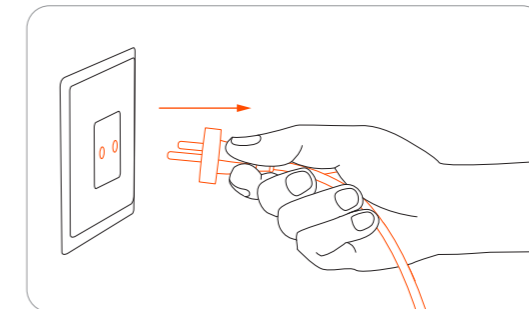
- Halten Sie sich von den rotierenden Messerklingen fern! Halten Sie Hände oder Füße NICHT unter oder in die Nähe der rotierenden Messerklingen.
- Achten Sie auf ausgeworfene Objekte! Halten Sie während des Betriebs einen sicheren Abstand zum Mähroboter ein.
- Lassen Sie das Gerät NICHT unbeaufsichtigt laufen, wenn Sie wissen, dass sich Haustiere, Kinder oder Personen in der Nähe befinden.
- Überbeanspruchen Sie sich NICHT. Halten Sie stets das Gleichgewicht und achten Sie auf den sicheren Stand an Hängen. Gehen Sie während der Bedienung des Geräts oder seiner Peripheriegeräte, aber laufen Sie niemals.

⚠️ WARNHINWEIS

- Erlauben Sie Kindern NICHT, sich in der Nähe der Maschine aufzuhalten oder mit ihr zu spielen, wenn sie in Betrieb ist.
- Heben Sie den Mähroboter im Betrieb NICHT an. Fahren Sie NICHT auf dem Mähroboter.
- Mähen Sie NICHT auf Flächen mit Steigungen, die steiler sind als die maximale Neigung innerhalb des Arbeitsbereichs (30 %) sowie an der Begrenzung (10 %).
- Wenn der Mähroboter ein abnormales Geräusch macht oder einen Alarm meldet, drücken Sie sofort die STOP-Taste.
- Schalten Sie den Mähroboter aus, wenn abnormale Vibrationen auftreten, stellen Sie ihn für ca. 30 Sekunden auf einen ebenen Untergrund und starten Sie ihn anschließend erneut. Wenden Sie sich an den autorisierten Kundendienst, wenn das Problem weiterhin besteht.
- Berühren Sie bewegliche gefährliche Teile NICHT, bevor sie vollständig zum Stillstand gekommen sind.

Sichere Verwendung:

- Betreiben Sie den Mähroboter NICHT außerhalb der Temperaturgrenzwerte: 0-40 °C (32-104 °F), da niedrige / hohe Temperaturen die Mähroboterleistung verringern und sogar zu Unfällen führen können.
- Stellen Sie KEINE Gegenstände auf den Mähroboter oder die Ladestation.
- Es wird empfohlen, eine regelmäßige Wartung des Mähroboters (siehe Wartung im Benutzerhandbuch) durch einen Erwachsenen durchzuführen.
- Prüfen Sie die Warneinrichtungen regelmäßig auf ihre Wirksamkeit. Zu diesen Warneinrichtungen gehören der Summer, das LED-Licht an der Ladestation und das Umgebungslicht am Mähroboter.
- Lesen Sie vor dem Aufladen das Kapitel Aufladen im Benutzerhandbuch. Unsachgemäßer Gebrauch kann zu elektrischem Schlag, Überhitzung oder Austritt von ätzender Flüssigkeit führen.
- Verwenden Sie nur den Original-Akkusatz oder einen Akkusatz desselben von Navimow angegebenen Modells. Jeder Mähroboter enthält einen Akkusatz. Abhängig vom jeweiligen Mährobotermodell beträgt die Nennkapazität des Akkus 2,55 Ah und 5.1 Ah. Wenden Sie sich an den Kundendienst und lassen Sie den Akkusatz von einem professionellen Techniker austauschen.
- Verwenden Sie keine nicht wiederaufladbaren Batterien. Zum Wiederaufladen der Batterie verwenden Sie ausschließlich das mitgelieferte abnehmbare Netzteil. Für die Europäische Union und Norwegen: NBW32D002D5N-EU; Für das Vereinigte Königreich: NBW32D002D5N-UK; Für die Schweiz: NBW32D002D5N-CH
- Zerlegen oder durchbohren Sie das Akkugehäuse NICHT. Von Metallgegenständen fernhalten, um einen Kurzschluss zu vermeiden. Von Feuer, Hitze und direkter Sonneneinstrahlung fernhalten.
- Wenden Sie sich für Informationen über Akku- und Elektroschrott an Ihre Müllabfuhr, an Ihre örtliche oder regionale Abfallwirtschaft oder an Ihre Verkaufsstelle.
- Seien Sie beim Auswechseln der Messerklingen bitte vorsichtig und tragen Sie Schutzhandschuhe, da die Messerklingen Verletzungen verursachen können.
- Wenn das Kabel des Netzteils oder des Verlängerungskabels während des Gebrauchs beschädigt wird oder sich verheddert, ziehen Sie den Netzstecker aus der Steckdose und entwirren Sie das Kabel anschließend. Ziehen Sie beim Abziehen des Netzteilsteckers von der Steckdose am Körper des Steckers und nicht am Kabel, um eine Gefährdung zu vermeiden. Wenden Sie sich an den Kundendienst und lassen Sie das Kabel von einem professionellen Techniker reparieren oder austauschen.



Symbole und Aufkleber

Prüfen Sie die Symbole auf dem Produkt und den Aufklebern sorgfältig und verstehen sie deren Bedeutung:



⚠ WARNHINWEIS: Lesen Sie vor Inbetriebnahme der Maschine die Bedienungsanleitung.



⚠ WARNHINWEIS: Berühren Sie die rotierenden Messerklingen nicht.



⚠ WARNHINWEIS: Halten Sie während des Betriebs einen sicheren Abstand zur Maschine ein.



⚠ WARNHINWEIS: Fahren Sie nicht auf der Maschine.



⚠ WARNHINWEIS: Betätigen Sie die Sperreinrichtung, bevor an der Maschine gearbeitet oder sie angehoben wird*.
*Das Deaktivierungsgerät bezieht sich dabei auf den PIN-Code. Achten Sie drauf, dass der Mähroboter mit dem PIN-Code gesperrt ist, bevor er angehoben oder in Betrieb genommen wird.



⚠ WARNHINWEIS: Es ist nicht gestattet, dieses Produkt als normalen Hausmüll zu entsorgen. Stellen Sie sicher, dass das Produkt in Übereinstimmung mit den lokalen gesetzlichen Anforderungen recycelt wird.



Dieses Produkt entspricht den geltenden EG-Richtlinien.



Dieses Produkt entspricht den Vorschriften zur Beschränkung gefährlicher Stoffe.



Lesen Sie vor dem Aufladen die Anweisungen.



Gerät der Klasse II



Polarität des Ladeanschlusses



Vereinigten Staaten (Department of Energy, DoE)



Schaltnetzteil (SMPS) mit kurzschlussfestem Sicherheitstransformator (inhärent oder nicht inhärent)



Schaltnetzteil (Switch mode power supply unit, SMPS)



Geschützt gegen das Eindringen von Staub und gegen Hochdruckwasserstrahlen aus allen Richtungen



Die maximale Einsatzhöhe beträgt 5000 m



Gleichstrom

ta: 40°C

Die maximale Einsatztemperatur beträgt 40 °C



Gerät der Klasse III



Wechselstrom

2 Technische Daten

		i105	i108/i110
Grundlegende Informationen	Modellsuffix und unterstützte Regionen:	E: Europa A: Australien und Neuseeland N: Vereinigte Staaten und Kanada	
	Produktname	Navimow i Serie	
	Marke	Navimow (powered by Segway)	
	Maße: Länge x Breite x Höhe	545 x 385 x 285 mm	
	Nettogewicht (mit Akku)	10.9 kg (24.03 lbs)	10.9 kg (24.03 lbs)
	Material	Mähroboter-Rahmen: PP; Deckel: ASA	
Parameter des Mähroboters	Empfohlene Mähfläche	i105E, i105A: 500 m ² i105N: 1/8 Hektar	i108E, i108A: 800 m ² i110N: 1/4 Hektar
	Typische Mähzeit pro voller Ladung ^[1]	Ca. 60 Min.	Ca. 120 Min.
	Flächenkapazität pro Stunde	i110N: 80-120 m ² (0,02-0,03 Hektar) Alle anderen: 60-100 m ² (0,015-0,025 Hektar)	
	Schnittbreite	18 cm (7,1 Zoll)	
	Schnitthöhe	Europa, Australien, Neuseeland: 20-60mm (1,2-2,4 Zoll) Vereinigte Staaten und Kanada: 50-90mm (2-3,6 Zoll)	
	Ladezeit	Ca. 90 Min.	Ca. 180 Min.
	GNSS-Betriebsmodus	GPS, Beidou, Galileo, GLONASS	
	Geräuschemissionen ^[2]	Gemessener Schalleistungspegel LWA	58 dB(A)
Schalleistungsunsicherheiten KWA		3 dB(A)	
Schalldruckpegel LpA		50 dB(A)	
Schalldruckunsicherheiten KpA		3 dB(A)	
Arbeitsbedingungen	Betriebstemperatur	-0-40 °C (-32-104 °F); 10-35 °C (50-95 °F) empfohlen	
	Lagerungstemperatur	-20-50 °C (-4-122 °F); 10-35 °C (50-95 °F) empfohlen	
	IP-Schutzklasse	IP66 für Mährobotergehäuse, Ladestation und Netzteil	
	Max. Neigung im Arbeitsbereich	30 %	
	Max. Neigung an der Begrenzung	10 %	
Konnektivität	Minimaler Winkel für den Schnittbereich	90°	
	Bluetooth-Frequenzbereich	2.400,0-2.483,5 MHz	
	ISM-Band-Funkverbindung	Europa: 865-868 MHz Australien, Neuseeland, USA und Kanada: 915-918 MHz	
Antriebsmotor	WLAN-/Mobilfunknetz	WLAN 2,4 GHz Europa: LTE-FDD: B1/B3/B5/B7/B8/B20/B28 LTE-TDD: B38/B40/B41 Australien, Neuseeland: LTE-FDD: B1/B2/B3/B4/B5/B7/B8/B28/B66 LTE-TDD: B38/B40/B41 Vereinigte Staaten und Kanada: LTE-FDD: B2/B4/B5/B12/B13 LTE-TDD: B14/B66/B71	
	Bluetooth-Frequenzbereich	2.400,0-2.483,5 MHz	
Messerklingenmotor	Neendrehzahl	i110N: 0,5 m/s Alle anderen: 0,4 m/s	
	Motortyp	9,6 Zoll TPU-Reifen mit Getriebemotor	
Akkusatz	Neendrehzahl	2200 U/min	
	Motortyp	Bürstenloser Motor	
	Akkutyp	Lithium-Ionen-Akku	
	Nennspannung	21,6 V DC	
Akkumanagementsystem	Nennkapazität/Energie	2,55 Ah / 55 Wh	5,1 Ah / 110 Wh
	Akkumanagementsystem	Überhitzungs-, Kurzschluss-, Überstrom- und Überladungsschutz	

		i105	i108/i110
Netzteil	Netzteil-Modell	Europäische Union und Norwegen: NBW32D002D5N-EU Vereinigtes Königreich: NBW32D002D5N-UK Schweiz: NBW32D002D5N-CH Australien, Neuseeland: NBW32D002D5N-AU Vereinigte Staaten und Kanada: NBW32D002D5N-US	
	Eingangsspannung	100–240 V AC	
	Ausgangsspannung	32 V DC MAX	
	Ausgangsstrom	2,5 A MAX	
	Kabellänge	1,5 m	
Ladestation	Eingangsspannung	32 V DC	
	Eingangsstrom	2,5 A MAX	
	Ausgangsspannung	25,2 V DC	
	Ausgangsstrom	2,5 A MAX	
	Anzeige	LED	
Weitere Merkmale	Vorderrad	TPU-Reifen mit Getriebemotor	
	Hinterrad	Omnidirektionalrad mit eingebautem Hall-Sensor	
	Sensoren	IMU-Sensor, Anhebe-Sensor, Radgeber, HD Kamera mit 180 DFOV	
Verpackung	Packmaß	750 x 490 x 340 mm (29,5 x 19,3 x 13,4 in)	
	Inhalt	Willkommenskarte Schnellstartanleitung Wichtige Informationen	

[1] Getestet bei einer Standard-Schnittgeschwindigkeit mit vollem Akku bei einer Umgebungstemperatur von 25 °C (77 °F) beim Mähen eines flachen Rasens. Das Produkt kann auf offenen Flächen in einer Stunde mehr mähen als auf abgetrennten kleinen Rasenflächen. Wenn das Gras nass oder lang ist, ist die Arbeitskapazität ebenfalls kleiner. Je flacher die Rasenfläche, desto höher die Arbeitskapazität.

[2] Die Geräuschemissionserklärungen entsprechen der Norm EN 50636-2-107.

3 Beschränkte Garantie

Beschränkte Garantie- und Schiedsgerichtsvereinbarung

HINWEIS: LESEN SIE BITTE DIESE BESCHRÄNKTE GARANTIE- UND SCHIEDSGERICHTSVEREINBARUNG UND BEWAHREN SIE DIESE VEREINBARUNG ZUM NACHSCHLAGEN AUF. DIESE VEREINBARUNG ENTHÄLT BESCHRÄNKTE GARANTIEKLAUSELN FÜR VERBRAUCHER IN EUROPA, UND SCHIEDSKLAUSELN IN BEZUG AUF NAVIMOW („PRODUKT“) UND ALLE TRANSAKTIONEN UND ANSPRÜCHE, DIE MIT DEM PRODUKT ZUSAMMENHÄNGEN UND/ ODER DARAUS ENTSTEHEN.

DIES IST EINE VERBINDLICHE RECHTLICHE VEREINBARUNG („VEREINBARUNG“) ZWISCHEN IHNEN (ENTWEDER EINE NATÜRLICHE ODER JURISTISCHE PERSON) UND DEM HERSTELLER („NAVIMOW“), NAVIMOW B.V. („NAVIMOW“) UND IHREN VERBUNDENEN UNTERNEHMEN (EINSCHLIESSLICH, ABER NICHT BESCHRÄNKT AUF IHRE MUTTERGESELLSCHAFT, TOCHTERGESELLSCHAFT, VERBUNDENE UNTERNEHMEN, VORGÄNGERGESELLSCHAFT, NACHFOLGENDE GESELLSCHAFT, VERWALTUNGSBEAMTE, NACHFOLGER, ABTRETUNGSEMPFÄNGER, LEITENDE ANGESTELLTE, DIREKTOREN, MANAGER, MITARBEITER, MITGLIEDER, AKTIONÄRE UND VERTRETER, ANWÄLTE, VERSICHERER ODER RÜCKVERSICHERER) (ZUSAMMEN „NAVIMOW-PARTEIEN“), NAVIMOW-HÄNDLER (WIE UNTEN DEFINIERT) UND IHRE VERBUNDENEN UNTERNEHMEN (ZUSAMMEN „NAVIMOW-HÄNDLER“).

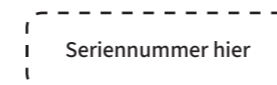
DER KAUF DES PRODUKTS, DAS ÖFFNEN DER PRODUKTVERPACKUNG, DIE VERWENDUNG DES PRODUKTS, DAS BEHALTEN DES PRODUKTS, DIE NUTZUNG DER VORTEILE DIESER VEREINBARUNG ODER DIE ELEKTRONISCHE ANNAHME DIESER VEREINBARUNG GELTEN ALS ANNAHME DIESER VEREINBARUNG. FÜR DEN FALL, DASS SIE ALS ELTERNTEIL(E) ODER ERZIEHUNGSBERECHTIGTE(R) DIESES PRODUKT IM NAMEN ODER FÜR IHRE KINDER KAUFEN, STIMMEN SIE HIERMIT IN JEDER HINSICHT DEN BEDINGUNGEN DER VEREINBARUNG ZU UND ERKLÄREN SICH DAMIT EINVERSTANDEN, DASS SOWOHL SIE ALS AUCH IHRE KINDER AN DIESE VEREINBARUNG GEBUNDEN SIND. SIE BESTÄTIGEN UND STIMMEN ZU, DASS SIE AUSREICHEND ÜBER DIESE VEREINBARUNG INFORMIERT WURDEN UND DASS SIE DIESER VEREINBARUNG ZUSTIMMEN.

Notieren Sie die Seriennummer Ihres Produkts

Notieren Sie die unten aufgeführte Seriennummer Ihres Produkts. Sie finden die Seriennummer auf der Außenseite des Versandkartons oder auf der Unterseite des Produkts.

Kontakte

Das Produkt wird von Navimow B.V. („Navimow“) hergestellt und vertrieben.



1. Beschränkte Garantie

Diese beschränkte Garantie deckt nur Material- oder Qualitätsmängel des Produkts und der Komponenten ab, wenn das Produkt und seine Komponenten unter normalen und gewöhnlichen Bedingungen verwendet werden. Im Falle eines Defekts, der durch diese beschränkte Garantie abgedeckt ist, reparieren oder ersetzen Navimow und/ oder andere Navimow-Parteien nach eigenem Ermessen das defekte Produkt oder Komponenten davon in Übereinstimmung mit dieser beschränkten Garantie. Der geltende Zeitraum für die beschränkte Garantie beginnt mit dem Datum des ursprünglichen Kaufs des Produkts oder dem Datum der Aktivierung (es gilt das spätere Datum) von Navimow, einem autorisierten Wiederverkäufer von Navimow, einem autorisierten Distributor von Navimow oder einem autorisierten Händler (jeweils ein „Navimow-Händler“ oder zusammenfassend die „Navimow-Händler“).

Von dieser Garantie abgedecktes Produkt	Zeitraum der beschränkten Garantie
i105E, i108E	3 Jahre
Akkusatz und Netzadapter	2 Jahre

Messerklingen gelten als Wegwerfartikel und werden von dieser Garantie nicht abgedeckt.

DIESE BESCHRÄNKTE GARANTIE IST DIE EINZIGE AUSDRÜCKLICHE GARANTIE, DIE FÜR DAS PRODUKT UND SEINE KOMPONENTEN, ZUBEHÖRTEILE UND DIE SERVICEREPARATUR GILT. NAVIMOW UND NAVIMOW PARTEIEN SCHLIESSEN ALLE ANDEREN AUSDRÜCKLICHEN GEWÄHRLEISTUNGEN AUS. NAVIMOW UND ANDERE NAVIMOW-PARTEIEN BESCHRÄNKEN DIE DAUER UND RECHTSMITTEL ALLER STILLSCHWEIGENDEN GEWÄHRLEISTUNGEN, EINSCHLIESSLICH, ABER NICHT BESCHRÄNKT AUF DIE GEWÄHRLEISTUNGEN DER MARKTGÄNGIGKEIT UND EIGNUNG FÜR EINEN BESTIMMTEN ZWECK, OB DURCH GESETZ, GESCHÄFTSABLAUF, LEISTUNGSABLAUF, GEWERBENUTZUNG ODER AUF ANDERE WEISE, AUF DIE DAUER DIESER AUSDRÜCKLICHEN BESCHRÄNKTEN GEWÄHRLEISTUNG. DIESE BESCHRÄNKTE GEWÄHRLEISTUNG BESCHREIBT DEN DIENST, DER IHNEN FÜR DEN FALL ZUR VERFÜGUNG STEHT, DASS IHR PRODUKT EINEN GEWÄHRLEISTUNGSDIENST ERFORDERT. DIESE BESCHRÄNKTE GARANTIE IST EINE ZUSÄTZLICHE GARANTIE, DIE DIE GESETZLICHEN RECHTE, DIE SIE ALS VERBRAUCHER BESITZEN, IN KEINER WEISE BEEINTRÄCHTIGT ODER EINSCHRÄNKT, Z. B. IN BEZUG AUF DIE KONFORMITÄT. DES WEITEREN HABEN SIE MÖGLICHERWEISE ZUSÄTZLICHE SCHUTZMASSNAHMEN GEMÄSS IHREN LOKALEN GESETZEN.

2. Leistungen der beschränkten Garantie

Die Online-Dienste von Navimow sind unter navimow.segway.com verfügbar. Sie sind während der Nutzung des Produkts der Meinung, dass das Produkt oder seine Komponente defekt ist und/ oder nicht richtig funktioniert. STELLEN SIE BITTE SOFORT DIE VERWENDUNG DES PRODUKTS EIN UND LAGERN SIE ES ORDNUNGSGEMÄSS. DIE FORTGESETZTE VERWENDUNG DES PRODUKTS UNTER SOLCHEN UMSTÄNDEN KANN ZU SCHWEREN KÖRPERVERLETZUNGEN ODER SOGAR ZUM TOD FÜR SIE ODER ANDERE UND/ ODER ZU SACHSCHÄDEN FÜHREN.

Danach wenden Sie sich bitte umgehend an Navimow unter support-navimow@rlm.segway.com. Die Mitarbeiter des technischen Kundendienstes von Navimow stehen Ihnen online oder telefonisch zur Verfügung, um den Defekt zu diagnostizieren und gegebenenfalls weitere Anweisungen zu geben. Für den Fall, dass die Garantieleistungen in Anspruch genommen werden, halten Sie bitte die folgenden Unterlagen bereit, einschließlich (i) eines Nachweises über den ursprünglichen Kauf des Produkts bei einem Navimow-Händler, (ii) der Seriennummer des Produkts und (iii) einer Beschreibung des Defekts, falls zutreffend. Nach der Überprüfung Ihres Anspruchs auf den beschränkten Garantieschutz und/oder die Serviceleistungen sollten Sie Ihren Namen, Ihre E-Mail-Adresse, Ihre Postanschrift und Ihre Kontakttelefonnummer angeben. Wir leiten Sie dann an, um unsere Leistungen zu erhalten.

Wenn Sie das defekte Gerät für einen Service zurücksenden möchten, sind Sie verantwortlich für die Versandkosten und das Risiko von Verlusten und Schäden, die während des Transports von Ihnen zu Navimow und (ii) von Navimow zu Ihnen auftreten können. Sie müssen Ihr defektes Produkt in die Originalverpackung oder eine von Navimow zugelassene Verpackung hineinlegen, die kostenpflichtig für die Versendung des Produkts an Navimow bereitgestellt wird. Sie müssen Navimow verteidigen, entschädigen und von jeglichen Verlusten und/oder Schäden freistellen, die durch Ihre unsachgemäße Verpackung oder den Versand des Produkts oder der Komponente an Navimow verursacht werden können.

Ein autorisierter Dienstleister oder Navimow-Händler überprüft Ihr zurückgegebenes Produkt. Wenn Navimow feststellt, dass das Problem nicht von der beschränkten Garantie abgedeckt wird, werden Sie von Navimow benachrichtigt und über Service- oder Ersatzalternativen informiert, die Ihnen kostenpflichtig zur Verfügung gestellt werden, oder Navimow wird Ihr Produkt unverzüglich zurückgeben. In diesem Fall sind Sie für die Kosten der Versendung und Versicherung Ihres Produktes von Navimow an Sie verantwortlich. Für den Fall, dass eine Serviceleistung nicht von der beschränkten Garantie abgedeckt ist und Sie eine von den Navimow-Parteien und/oder Navimow-Händlern empfohlene, kostenpflichtige Serviceleistung ablehnen, verstehen und erkennen Sie an, dass das Versäumnis, das Produkt zu reparieren und/oder zu warten, das Risiko eines Sturzes und/oder eines Produktversagens erhöhen kann, was zu schweren Sachschäden, schweren Körperverletzungen oder zum Tod führen kann. Sie stimmen zu, dass dies Ihre Einverständniserklärung ist.

Bei einer Rücksendung, die für den Garantieschutz und/ oder die Serviceleistungen in Frage kommt, wird Navimow defekte Produkte mit neuen oder überholten Teilen desselben oder eines ähnlichen Modells bedienen, ohne dass Ihnen dafür Kosten entstehen. Teile, die durch Navimow ersetzt wurden, werden von Navimow einbehalten und Eigentum von Navimow. In einem solchen Fall zahlt Navimow angemessene Versandkosten für die Rücksendung des Produkts an Sie.

3. Berechtigung zur beschränkten Garantie

- 3.1 Ihre Serviceanforderung muss innerhalb des oben beschriebenen Zeitraums für die beschränkte Garantie bei Navimow eingehen, und Navimow muss Ihr Produkt gemäß den oben definierten Leistungen der beschränkten Garantie erhalten.
- 3.2 Ihr Produkt muss bei einem autorisierten Navimow -Händler gekauft worden sein.
- 3.3 Sie müssen den Originalkaufbeleg vorlegen.
- 3.4 Die Seriennummer Ihres Produkts muss deutlich lesbar, freigelegt, nicht manipuliert und unverändert sein.
- 3.5 Ihr Produkt muss über manipulationssichere und nicht modifizierte Dichtungen an den richtigen Stellen verfügen.

4. Ausschlüsse von der beschränkten Garantie

Diese beschränkte Garantie beschreibt den Service, der Ihnen zur Verfügung steht, falls Ihr Produkt Garantieleistungen benötigt. Sie können entsprechend den lokalen Gesetzen zudem über zusätzliche Schutzmaßnahmen verfügen. Diese beschränkte Garantie deckt die folgenden Schäden an Ihrem Produkt oder Komponenten davon nicht ab und schließt diese aus, die verursacht werden durch:

- 4.1 Missbrauch, fehlerhaften Gebrauch, Leichtfertigkeit, Fahrlässigkeit oder kommerzielle Nutzung.
- 4.2 Unsachgemäßes Aufladen, Lagern, Warten oder Betreiben des Produkts nicht in Übereinstimmung mit den Anweisungen oder Einschränkungen, wie sie in den Benutzermaterialien angegeben sind.
- 4.3 Verwendung des Produkts nicht in Übereinstimmung mit den geltenden Gesetzen und Vorschriften.
- 4.4 Verwendung des Produkts durch Personen mit unzureichender Erfahrung.
- 4.5 Unfall, Zusammenstoß, Brandschaden, Wasserschaden, chemischer Schaden, Verwendung des Produkts außerhalb des Betriebstemperaturbereichs, Hochdruckwasserspritzer, Erdbeben, Sturz.
- 4.6 Änderungen an mechanischen Teilen, Änderungen an elektronischen Teilen oder Änderungen an der in das Produkt eingebetteten Software.
- 4.7 Service, Reparatur und Wartung durch nicht autorisierte Dienstleister.
- 4.8 Kosmetische Schäden.
- 4.9 Verwendung des Produkts mit Produkten, Komponenten oder Zubehör von Drittanbietern.
- 4.10 Die normale Abnutzung von Verschleißteilen.
- 4.11 Verwendung des Produkts mit überfälligen Verschleißteilen.

5. HAFTUNGSAUSSCHLUSS UND BESCHRÄNKUNG

- 5.1 DIE NAVIMOW-PARTEIEN ÜBERNEHMEN KEINE WEITEREN VERPFLICHTUNGEN ODER HAFTUNGEN IN VERBINDUNG MIT DEM PRODUKT, SEINEN KOMPONENTEN, ZUBEHÖRTEILEN, SERVICEREPARATUREN ODER DIESER BESCHRÄNKTEN GARANTIE UND AUTORISIEREN NIEMANDEN, DIESE IN IHREM NAMEN ZU ÜBERNEHMEN.
- 5.2 DIE NAVIMOW-PARTEIEN UND NAVIMOW-HÄNDLER SIND NICHT VERANTWORTLICH FÜR DEN NUTZUNGS AUSFALL EINES PRODUKTS, SEINER BESTANDTEILE, ZUBEHÖRTEILE ODER FÜR IRGENDWELCHE UNANNEHMlichkeiten ODER ANDERE VERLUSTE ODER SCHÄDEN, DIE DURCH IRGEND EINEN DEFECT AN EINEM PRODUKT, SEINEN BESTANDTEILEN, ZUBEHÖRTEILEN, SEINER SERVICEREPARATUR VERURSACHT WERDEN KÖNNEN, ODER FÜR SONSTIGE ZUFÄLLIGE ODER FOLGESCHÄDEN, DIE DER BESTELLER AUFGRUND EINES MANGELS AN EINEM PRODUKT, DESSEN BESTANDTEILEN, ZUBEHÖR ODER SERVICEREPARATUR HABEN KANN. EINIGE LÄNDER GESTATTEN NICHT DEN AUSSCHLUSS ODER DIE BESCHRÄNKUNG VON ZUFÄLLIGEN SCHÄDEN ODER FOLGESCHÄDEN, SO DASS DIE BESCHRÄNKUNG ODER DER AUSSCHLUSS OBEN MÖGLICHERWEISE NICHT AUF SIE ZUTRIFFT, SOWEIT DIES NACH GELTENDEM RECHT UNZULÄSSIG IST.
- 5.3 IN KEINEM FALL ÜBERSTEIGT DIE GESAMTE UND AGGREGIERTE HAFTUNG DER NAVIMOW-PARTEIEN UND DER NAVIMOW-HÄNDLER FÜR ALLE ANSPRÜCHE UNTER JEDLICHEM ANWENDBAREN RECHT ODER JEDLICHER THEORIE, GESAMTSCHULDNERISCH ODER EINZELN, DIE SICH AUS DEM KAUF DES PRODUKTS, DER NUTZUNG DES PRODUKTS, VERTRAGSBRUCH, UNERLAUBTEN HANDLUNGEN (EINSCHLIESSLICH FAHRLÄSSIGKEIT) ODER ANDERWEITIG ERGEBEN, DIE PFLICHT ZUR REPARATUR ODER ZUM ERSATZ EINES FEHLERHAFTEN PRODUKTS, WOBEI DIES WEITERHIN IM ALLEINIGEN UND AUSSCHLIESSLICHEN ERMESSEN VON NAVIMOW LIEGT.

IN KEINEM FALL HAFTEN DIE NAVIMOW-PARTEIEN UND NAVIMOW-HÄNDLER GEGENÜBER EINER PERSON FÜR FOLGESCHÄDEN, INDIRECTE, ZUFÄLLIGE, BESONDERE, EXEMPLARISCHE, STRAFENDE ODER ERHÖHTE SCHÄDEN, DIE SICH AUS DEM KAUF DES PRODUKTS, EINER VERLETZUNG DIESER VEREINBARUNG ODER DER HERSTELLERPFLICHTEN ERGEBEN ODER DAMIT IN ZUSAMMENHANG STEHEN, UNABHÄNGIG DAVON, (A) OB SOLCHE SCHÄDEN VORHERSEHBAR WAREN, (B) UNABHÄNGIG DAVON, OB NAVIMOW ODER ANDERE NAVIMOW-PARTEIEN ÜBER DIE MÖGLICHKEIT SOLCHER SCHÄDEN INFORMIERT WAREN, UND (C) UNABHÄNGIG VON DER RECHTLICHEN ODER BILLIGKEITSRECHTLICHEN THEORIE (VERTRAG, UNERLAUBTE HANDLUNG ODER SONSTIGES), AUF DIE SICH DER ANSPRUCH STÜTZT, ES SEI DENN, SOLCHE BESCHRÄNKUNGEN UND AUSSCHLÜSSE SIND NACH GELTENDEM RECHT VERBOTEN. DIE VORSTEHENDEN BESCHRÄNKUNGEN ODER AUSSCHLÜSSE GELTEN AUCH DANN, WENN DIE RECHTSMITTEL EINES GESCHÄDIGTEN KUNDEN ODER EINER ANDEREN PERSON (DIE KRAFT GESETZES ODER BILLIGKEIT EIN RECHT ODER EINEN ANSPRUCH AUS DIESER VEREINBARUNG HABEN KÖNNTE) IM RAHMEN DIESER VEREINBARUNG IHREN WESENTLICHEN ZWECK VERFEHLEN. FÜR DEN FALL, DASS EINIGE LÄNDER DEN AUSSCHLUSS ODER DIE BESCHRÄNKUNG BESTIMMTER ODER ALLER DER VORSTEHENDEN SCHÄDEN NICHT ZULASSEN, SO DASS DIESE BESCHRÄNKUNGEN ODER AUSSCHLÜSSE, SOWEIT SIE GESETZLICH NICHT ZULÄSSIG SIND, FÜR SIE MÖGLICHERWEISE NICHT GELTEN. EINIGE LÄNDER GESTATTEN DEN AUSSCHLUSS ODER DIE BESCHRÄNKUNG VON ZUFÄLLIGEN SCHÄDEN ODER FOLGESCHÄDEN NICHT. IN DEM UMFANG, IN DEM SOLCHE BESCHRÄNKUNGEN ODER AUSSCHLÜSSE GESETZLICH NICHT ZULÄSSIG SIND, GILT DIE BESCHRÄNKUNG ODER DER AUSSCHLUSS OBEN MÖGLICHERWEISE NICHT FÜR SIE.

- 5.4 Soweit nach geltendem Recht zulässig, LEHNEN die NAVIMOW-PARTEIEN und die NAVIMOW-HÄNDLER hiermit jegliche Haftung AB und sind somit nicht verantwortlich für Schäden, einschließlich, aber nicht beschränkt auf Tod, Körperverletzung oder Sachschäden, die sich aus oder im Zusammenhang mit einem Verhalten (einschließlich Fehlverhalten), einer Aktion, Untätigkeit, Handlung (einschließlich Unterlassung), eines Versäumnisses oder Fahrlässigkeit eines autorisierten oder nicht autorisierten Händlers, Distributors, Großhändlers, Einzelhändlers, Dienstleistungsanbieters oder einer dritten Partei ergeben, die in den Vertrieb des Produkts oder der damit verbundenen Dienstleistungen involviert ist. Soweit nach geltendem Recht zulässig, stellen die hierin enthaltenen ausdrücklichen Zusicherungen und Garantien die einzigen Zusicherungen und Garantien dar, die von den NAVIMOW-PARTEIEN gegenüber IHNEN, einem Verbraucher und/oder Endnutzer abgegeben werden, und die NAVIMOW-PARTEIEN sind nicht für andere Zusicherungen und/oder Garantien verantwortlich, die möglicherweise von einer anderen Person abgegeben und/oder bereitgestellt werden, es sei denn, die NAVIMOW-PARTEIEN haben in schriftlicher Form eine solche zusätzliche Zusicherung und/oder Garantie gegenüber dem Verbraucher oder Endnutzer ausdrücklich genehmigt.

6. Ansprüche, Streitbeilegung und Schiedsverfahren

DIE HIERIN ENTHALTENEN KLAUSELN SIND RECHTLICH BINDEND ZWISCHEN IHNEN (ENTWEDER EINER NATÜRLICHEN ODER JURISTISCHEN PERSON) UND NAVIMOW B.V., SEINE VERBUNDENEN UNTERNEHMEN, NAVIMOW-PARTEIEN UND NAVIMOW-HÄNDLER. DIE HIERIN ENTHALTENEN KLAUSELN KÖNNEN IHRE RECHTE BEEINTRÄCHTIGEN, UND ES LIEGT IN IHRER VERANTWORTUNG, DIE FOLGENDEN ABSCHNITTE ZU LESEN. SIE KÖNNEN INNERHALB VON 30 KALENDERTAGEN NACH DEM ERSTEN VERBRAUCHERKAUF VON DER VEREINBARUNG ZURÜCKTRETEN, INDEM SIE EINE E-MAIL AN OPTOUT@SEGWAY.COM SENDEN UND DIE ENTSPRECHENDEN INFORMATIONEN ANGEBEN. WEITERE INFORMATIONEN FINDEN SIE IM ABSCHNITT 6.2.

6.1 Verbindliches Schiedsverfahren

Die Navimow-Parteien, die Navimow-Händler und Sie erklären sich damit einverstanden, dass alle Streitigkeiten, Meinungsverschiedenheiten oder Ansprüche, die sich aus dieser Vereinbarung, der beschränkten Garantie, dem Verkauf, dem Zustand oder der Leistung des Produkts ergeben, unabhängig davon, ob sie auf einem Vertrag, einer unerlaubten Handlung, Betrug, falscher Darstellung oder einer anderen Rechtstheorie beruhen, einschließlich, aber nicht beschränkt auf Ansprüche wegen Todesfällen, Verletzungen oder Sachschäden, den Gesetzen der Niederlande unterliegen und nach diesen unter Ausschluss der Bestimmungen des Kollisionsrechts ausgelegt, und von der Internationalen Handelskammer (ICC) gemäß der jeweils gültigen ICC-Schiedsgerichtsordnung von 2021 (ICC-Regeln) endgültig entschieden werden, wobei diese Regeln durch Verweis in diese Klausel als einbezogen gelten. Darüber hinaus stimmen die Parteien Folgendem zu:

- i. Der Sitz des Schiedsgerichts ist Amsterdam, Niederlande.
- ii. Das Schiedsgericht besteht aus 3 Schiedsrichtern.
- iii. Die Sprache des Schiedsverfahrens ist Englisch.

Die Klausel in Abschnitt 6 „Ansprüche, Streitbeilegung und Schiedsverfahren“ gilt auch nach Beendigung oder Ablauf dieser Vereinbarung und/oder der beschränkten Garantie oder für den Fall, dass diese Vereinbarung und/oder die beschränkte Garantie von einer zuständigen Rechtsprechungsinstitution mit tatsächlicher Autorität und Zuständigkeit für diese Angelegenheit ganz oder teilweise für nichtig, anfechtbar, ungültig oder nicht durchsetzbar erklärt wird.

6.2 Opt-Out

SIE KÖNNEN SICH VON DIESEM STREITBEILEGUNGSVERFAHREN ABMELDEN, INDEM SIE NAVIMOW ODER DIE NAVIMOW-PARTEIEN NICHT SPÄTER ALS DREISSIG (30) KALENDERTAGE NACH DEM DATUM DES ERSTEN KAUFES DES PRODUKTS DURCH DEN VERBRAUCHER BENACHRICHTIGEN. UM SICH ABZUMELDEN, MÜSSEN SIE EINE MITTEILUNG PER E-MAIL AN OPTOUT@SEGWAY.COM MIT DER FOLGENDEN BETREFFZEILE SENDEN: „ABMELDUNG VOM SCHIEDSVERFAHREN.“ DIE ABMELDUNG PER E-MAIL MUSS FOLGENDE ANGABEN ENTHALTEN: (A) IHREN NAMEN, IHRE E-MAIL-ADRESSE, IHRE POSTANSCHRIFT UND IHRE TELEFONNUMMER; (B) DAS DATUM, AN DEM DAS PRODUKT GEKAUFT WURDE; (C) DIE MODELLBEZEICHNUNG ODER MODELLNUMMER DES PRODUKTS; UND (D) DIE SERIENNUMMER. ALTERNATIV KÖNNEN SIE SICH ABMELDEN, INDEM SIE EIN ABMELDESCHREIBEN AN FOLGENDE NAVIMOW-ADRESSE SENDEN: Dynamostraat 7, 1014BN, Amsterdam, Niederlande. EINSCHREIBEN INNERHALB VON DREISSIG (30) KALENDERTAGEN AB DEM DATUM DES KAUFES DES PRODUKTS DURCH DEN ERSTEN ENDVERBRAUCHER BEIM NAVIMOW-HÄNDLER. DAS ABMELDESCHREIBEN ENTHÄLT DIE FOLGENDEN INFORMATIONEN: (A) IHREN NAMEN, IHRE E-MAIL-ADRESSE, IHRE POSTANSCHRIFT UND IHRE TELEFONNUMMER; (B) DAS DATUM, AN DEM DAS PRODUKT GEKAUFT WURDE; (C) DIE MODELLBEZEICHNUNG ODER MODELLNUMMER DES PRODUKTS; (D) DIE SERIENNUMMER; UND (E) EINE ERKLÄRUNG WIE FOLGT: DER OBEN GENANNT VERBRAUCHER ENTSCHIEDET SICH FÜR EINE ABMELDUNG VOM STREITBEILEGUNGSVERFAHREN, WIE ES IN DIESER BESCHRÄNKTEN GARANTIE VORGESEHEN IST. DIES SIND DIE EINZIGEN BEIDEN EFFEKTIVEN MÖGLICHKEITEN, SICH VON DIESEM STREITBEILEGUNGSVERFAHREN ABZUMELDEN. DIE ABMELDUNG VON DIESEM STREITBEILEGUNGSVERFAHREN HAT KEINERLEI AUSWIRKUNGEN AUF DIE ABDECKUNG DER BESCHRÄNKTEN GARANTIE, UND SIE KOMMEN WEITERHIN IN DEN GENUSS DER VORTEILE DER BESCHRÄNKTEN GARANTIE.

6.3 Sprache

Diese Vereinbarung kann in verschiedene Sprachen übersetzt werden. Im Falle eines Konflikts ist die englische Version maßgebend und regelnd.

7. Beabsichtigter Drittbegünstigter

(a) Wenn eine natürliche Person ein Produkt, das neu ist, als Geschenk von ihrem ursprünglichen Käufer erhält und dieser Empfänger nicht Partei dieser Vereinbarung wird, gilt dieser Empfänger als beabsichtigter Drittbegünstigter dieser Vereinbarung. (b) Wenn (i) eine natürliche Person in der Familie oder im Haushalt eines Käufers des Produkts ist, (ii) es zu erwarten ist, dass diese Person das Produkt verwenden, konsumieren oder von ihm betroffen sein kann und (iii) diese Person keine Partei dieser Vereinbarung ist, gilt diese Person als beabsichtigter Drittbegünstigter dieser Vereinbarung.

8. Verjährungsfrist

Die Parteien vereinbaren, dass alle Streitigkeiten, Kontroversen oder Ansprüche, die sich aus, im Zusammenhang oder im Zusammenhang mit dieser Vereinbarung, der beschränkten Garantie, dem Verkauf, dem Zustand oder der Leistung des Produkts ergeben, unabhängig davon, ob sie auf Vertrag, unerlaubter Handlung, Betrug, falscher Darstellung oder einer anderen Rechtstheorie nach Gesetz oder Billigkeit beruhen, einschließlich, aber nicht beschränkt auf Ansprüche auf Tod, Verletzung oder Sachschäden, innerhalb eines Jahres nach Eintritt des Klagegrundes aufgenommen werden müssen.

9. Trennbarkeit

Wenn eine Bestimmung, Klausel oder Bestimmung dieser Vereinbarung in einer Gerichtsbarkeit ungültig, rechtswidrig oder undurchsetzbar ist, hat diese Ungültigkeit, Rechtswidrigkeit oder Undurchsetzbarkeit keinen Einfluss auf eine andere Bestimmung, Klausel oder Bestimmung dieser Vereinbarung oder macht diese Bestimmung, Klausel oder Bestimmung in einer anderen Gerichtsbarkeit ungültig oder undurchsetzbar. Nach Feststellung, dass eine Bestimmung, Klausel oder Bestimmung ungültig, rechtswidrig oder undurchsetzbar ist, verhandeln die Parteien nach Treu und Glauben, und wenn Verhandlungen scheitern, kann das Schiedsgericht diese Vereinbarung ändern, um der ursprünglichen Absicht der Parteien so nahe wie möglich zu kommen, damit die hierin in Betracht gezogenen Geschäfte so weit wie möglich vollzogen werden können.

4 EU-KONFORMITÄTSERKLÄRUNG

Hersteller

Name: Navimow B.V.

Adresse: Dynamostraat 7, 1014BN Amsterdam, Niederlande

Bevollmächtigter Vertreter

Name: AR Experts B.V.

Adresse: P.O. Box 5047, 3620 AA Breukelen, Niederlande

Gegenstand der Erklärung

Allgemeine Bezeichnung: Mähroboter

Produktname: Navimow i Serie

Typ/Modell: i105E/i108E

Seriennummer: S4RE x yyyy x yyyy/S4TH x yyyy x yyyy/S4RK x yyyy x yyyy/S4TN x yyyy x yyyy/S4RL x yyyy x yyyy/S4TP x yyyy x yyyy

(„x“ steht für jeden beliebigen Buchstaben von A-Z außer O und I, „y“ steht für jeden beliebigen Buchstaben von A-Z außer O und I oder eine beliebige Zahl von 0-9)

Diese Konformitätserklärung wird unter der alleinigen Verantwortung des Herstellers ausgestellt.

Der oben beschriebene Gegenstand der Erklärung steht im Einklang mit den folgenden EU-Richtlinien:

1. Funkanlagenrichtlinie (2014/53/EU)
2. Maschinenrichtlinie (2006/42/EC)
3. RoHS-Richtlinie (2011/65/EU) und Änderungsrichtlinie ((EU)2015/863)

Die Konformität mit diesen Richtlinien wurde für dieses Produkt durch den Nachweis der Übereinstimmung mit den folgenden harmonisierten Normen und/oder technischen Daten bewertet:

EN 60335-1:2012+A11:2014+AC:2014+A13:2017+A1:2019+A14:2019+A2:2019+A15:2021

EN 50636-2-107:2015+A1:2018+A2:2020+A3:2021

EN IEC 61000-3-2:2019+A1:2021

EN 61000-3-3:2013+A1:2019

EN IEC 55014-1:2021

EN IEC 55014-2:2021

EN 300 220-1 V3.1.1

EN 300 220-2 V3.1.1

EN 300 328 V2.2.2

EN 303 413 V1.1.1

EN 50665:2017

EN 62133-2:2017

EN 301 908-1 V13.1.1

EN 301 489-1 V2.2.3

EN 301 489 - 3 V2.2.0

EN 301 489-17 V3.2.4

EN 301 489-19 V2.1.1

EN 301 489-52 V1.2.1

EN 301 511 V12.5.1

EN IEC 62311:2020

EN IEC 63000:2018

Unterzeichnet für und im Namen von: Navimow B.V.

Ort: Changzhou, China

Datum: 2023-11-10

Name: Crystal Zhuang

Funktion: Zertifizierungsmanager

Unterschrift: Crystal Zhuang

5 Zertifizierungen

Übereinstimmungserklärung der Europäischen Union

Informationen zur Entsorgung für Nutzer von Elektro- und Elektronik-Altgeräten



Dieses Symbol auf dem Produkt oder seiner Verpackung weist darauf hin, dass gebrauchte elektrische und elektronische Produkte nicht mit unsortiertem Hausmüll vermischt werden dürfen. Um eine ordnungsgemäße Verarbeitung zu gewährleisten, sind Sie dafür verantwortlich, Ihre Altgeräte bei den dafür vorgesehenen Sammelstellen abzugeben.

Die ordnungsgemäße Entsorgung dieses Produkts trägt dazu bei, wertvolle Ressourcen zu sparen und mögliche negative Auswirkungen auf die menschliche Gesundheit und die Umwelt zu vermeiden, die sonst durch unsachgemäße Abfallentsorgung entstehen könnten.

Um Ihr gebrauchtes Gerät zurückzugeben, nutzen Sie bitte die Rückgabe- und Sammelsysteme oder wenden Sie sich an den Händler, bei dem Sie das Produkt gekauft haben. Die Rückgabe ist kostenlos. Wenden Sie sich bitte an Ihre örtliche Behörde, um weitere Informationen über die nächstgelegene Sammelstelle zu erhalten.

Bei unsachgemäßer Entsorgung dieser Abfälle können gemäß den nationalen Rechtsvorschriften Strafen verhängt werden.

Informationen zur Entsorgung für Nutzer von Altbatterien



Dieses Symbol bedeutet, dass Batterien und Akkus am Ende ihrer Lebensdauer nicht mit unsortiertem Hausmüll vermischt werden dürfen. Ihre Teilnahme ist ein wichtiger Teil der Bemühungen, die Auswirkungen von Batterien und Akkus auf die Umwelt und die menschliche Gesundheit zu minimieren. Für ein ordnungsgemäßes Recycling können Sie dieses Produkt oder die darin enthaltenen Batterien oder Akkus an Ihren Lieferanten oder an eine dafür vorgesehene Sammelstelle zurückgeben, was kostenlos ist.

Die ordnungsgemäße Entsorgung dieses Produkts trägt dazu bei, wertvolle Ressourcen zu sparen und mögliche negative Auswirkungen auf die menschliche Gesundheit und die Umwelt zu vermeiden, die sonst durch unsachgemäße Abfallentsorgung entstehen könnten.

Bei unsachgemäßer Entsorgung dieser Abfälle können gemäß den nationalen Rechtsvorschriften Strafen verhängt werden.

Es gibt getrennte Sammelsysteme für Altbatterien und -Akkus.

Bitte entsorgen Sie Batterien und Akkus ordnungsgemäß bei Ihrer örtlichen kommunalen Sammel-/Recyclingstelle.

Richtlinie zur Einschränkung der Verwendung bestimmter gefährlicher Stoffe (RoHS)

Navimow B.V. erklärt hiermit, dass das gesamte Produkt einschließlich der Teile (Kabel, Leitungen usw.) die Anforderungen der RoHS-Richtlinie 2011/65/EU und der Änderung der Delegierten Richtlinie (EU) 2015/863 der Kommission zur Einschränkung der Verwendung bestimmter gefährlicher Stoffe in Elektro- und Elektronikgeräten („RoHS-Neufassung“ oder „RoHS 2.0“) erfüllt.

Funkanlagenrichtlinie

Hiermit erklärt Navimow B.V., dass das in diesem Abschnitt aufgeführte Produkt den grundlegenden Anforderungen und anderen relevanten Bestimmungen der Funkanlagenrichtlinie 2014/53/EU entspricht.

Maschinenrichtlinie

Hiermit erklärt Navimow B.V., dass das in diesem Abschnitt aufgeführte Produkt den grundlegenden Anforderungen und anderen relevanten Bestimmungen der Maschinenrichtlinie 2006/42/EG entspricht.

Bevollmächtigter Vertreter (Europa):



AR Experts B.V., P.O. Box 5047, 3620 AA Breukelen, Niederlande

Navimow B.V. erklärt hiermit, dass das Produkt den grundlegenden Anforderungen und anderen relevanten Bestimmungen der RoHS-Richtlinie 2011/65/EU und der Änderung der Delegierten Richtlinie (EU) 2015/863 der Kommission, der Funkanlagenrichtlinie 2014/53/EU und der Maschinenrichtlinie 2006/42/EG entspricht.

Bluetooth	Frequenzband(/-bänder)	2,4000 - 2,4835 GHz
	Max. RF-Leistung	20 mW
SRD	Frequenzband(en)	865.05-867.9MHz/865.05-867.9MHz
	Max. HF-Leistung	13.85dBm (ERP)
802.11b/g/n	Frequenzband(en)	2412-2472MHz/2412-2472MHz
	Max. HF-Leistung	19.86dBm (EIRP)
GSM900	Frequenzband(en)	880-915MHz/925-960MHz
	Max. HF-Leistung	35 dBm (leitungsgebunden bewertet)

GSM1800	Frequenzband(en)	1710-1785MHz/1805-1880MHz
	Max. HF-Leistung	32 dBm (leitungsgebunden bewertet)
LTE Band 1	Frequenzband(en)	1920-1980MHz/2110-2170MHz
	Max. HF-Leistung	25dBm (leitungsgebunden bewertet)
LTE Band 3	Frequenzband(en)	1710-1785MHz/1805-1880MHz
	Max. HF-Leistung	25dBm (leitungsgebunden bewertet)
LTE Band 7	Frequenzband(en)	2500-2570MHz/2620-2690MHz
	Max. HF-Leistung	25dBm (leitungsgebunden bewertet)
LTE Band 8	Frequenzband(en)	880-915MHz/925-960MHz
	Max. HF-Leistung	25dBm (leitungsgebunden bewertet)
LTE Band 20	Frequenzband(en)	832-862MHz/791-821MHz
	Max. HF-Leistung	25dBm (leitungsgebunden bewertet)
LTE Band 28	Frequenzband(en)	703-748MHz/758-803MHz
	Max. HF-Leistung	25dBm (leitungsgebunden bewertet)
LTE Band 38	Frequenzband(en)	2570-2620MHz/2570-2620MHz
	Max. HF-Leistung	25dBm (leitungsgebunden bewertet)
LTE Band 40	Frequenzband(en)	2300-2400MHz/2300-2400MHz
	Max. HF-Leistung	25dBm (leitungsgebunden bewertet)

6 Kontakt

Hersteller: Navimow B.V.

Adresse: Dynamostraat 7, 1014 BN Amsterdam, Niederlande

Wenden Sie sich an uns, wenn Probleme im Zusammenhang mit dem Betrieb, der Wartung und Sicherheit oder wenn Fehler/Probleme mit Ihrem Mähroboter auftreten sollten.

E-Mail: support-navimow@rlm.segway.com

Bevollmächtigter Vertreter (Europa): AR Experts B.V., P.O. Box 5047, 3620 AA Breukelen, Niederlande

Webseite: navimow.segway.com