



SOPORTE
TÉCNICO



GARANTÍA



ES

TEHA CONNECT KIT DE MOTORIZACIÓN CONECTADA

Con cilindros - Para cancelas con 2 batientes
Ref. 114174



24 V



CANCELA CON
BATIENTE



1,75 M POR
BATIENTE



150 KG POR
BATIENTE



COMPATIBLE CON TODOS
LOS TIPOS DE CANCELAS
CALADAS



OPCIÓN
BATERÍA DE
EMERGENCIA



COMPATIBLE CON
AVIDSEN HOME

ÍNDICE

A - NORMAS DE SEGURIDAD

1 - PRECAUCIONES DE USO	04
2 - PRECAUCIONES DE INSTALACIÓN	04
3 - MANTENIMIENTO Y LIMPIEZA	05
4 - RECICLAJE	05

B - DESCRIPCIÓN DEL PRODUCTO

1 - CONTENIDO DEL KIT	06
2 - MATERIAL NECESARIO (NO INCLUIDO)	06

C - INSTALACIÓN

ANÁLISIS DE LOS RIESGOS	07
1 - ELIMINACIÓN DE LOS RIESGOS	08
2 - COLOCACIÓN DE LOS CILINDROS	09
2.1 - Ángulo de apertura máximo	10
3 - COLOCACIÓN DE LA CAJA DE MANDOS	14
4 - COLOCACIÓN DE LA LUZ INTERMITENTE	15
5 - COLOCACIÓN DEL JUEGO DE FOTOCÉLULAS	16
6 - CONEXIONES	18
6.1 - Alimentación de red	18
6.2 - Cilindros	19
6.3 - Luz intermitente	19
6.4 - Fococélulas	20
6.5 - Órganos de accionamiento (opcionales)	21
6.6 - Módulo conectado HomeGate	21
6.7 - Batería de emergencia (opcional ref. 580293)	22

6.8 - Kit de alimentación solar	22
---------------------------------	----

D - PUESTA EN MARCHA

1 - INTERFAZ DE LOS AJUSTES	23
2 - AJUSTES RÁPIDOS	23
2.1 - Autoaprendizaje	23
2.2 - Adición de mandos a distancia	24
2.2.1 - Programación con la tarjeta	25
2.2.2 - Programación mediante copia	25
2.3 - Eliminación de todos los mandos a distancia	25
3 - AJUSTES AVANZADOS	25
3.1 - Menú 1	27
3.1.1 - Modo de funcionamiento (cierre automático o semiautomático)	28
3.1.2 - Tiempo de temporización (para el modo automático)	28
3.1.3 - Fuerza de los motores	29
3.1.4 - Velocidad del motor	29
3.2 - Menú 2	29
3.2.1 - Aceleración/desaceleración de final de recorrido	30
3.2.2 - Modo fotocélulas	30
3.2.3 - Tipo de cancela	31
3.2.4 - Tolerancia tope	31
3.3 - Menú 3	32
3.3.1 - Desfase del cierre	32
3.3.2 - Tiempo de parpadeo previo de la luz intermitente	32



E - USO

1 - AVISOS	33
2 - APERTURA/CIERRE	33
2.1 - Tipo de orden	33
2.2 - Modos de funcionamiento	33
2.2.1 - Modo «cierre semiautomático»	33
2.2.2 - Modo «cierre automático»	34
2.2.3 - Modo «colectivo»	34
2.3 - Fotocélulas (si están instaladas)	34
2.4 - Detección de obstáculo	35
2.5 - Movimiento manual	35
3 - PUESTA EN MARCHA DEL MÓDULO CONECTADO HOMEGATE	36
3.1 - Instalación de la aplicación móvil y creación de una cuenta	36
3.2 - Conexión del contactor	37
4 - USO CON LA APLICACIÓN	38
5 - USO CON GOOGLE HOME	39
5.1 - Si dispone de un smartphone Android con el asistente de Google	40
6 - USO CON AMAZON ALEXA	40
7 - ESCENA Y AUTOMATIZACIÓN	41
7.1 Escenas	41
7.2 - Creación de una automatización	42
7.2.1 - Programación de la automatización «Apertura cancela»	44
8 - ACCESORIOS OPCIONALES	47

F - MANTENIMIENTO Y REPARACIÓN

1 - INTERVENCIÓN DE MANTENIMIENTO	48
2 - INDICADORES DE FUNCIONAMIENTO	48
2.1 - Historial de eventos y códigos de error	49
2.2 - Control manual	50
2.3 - Reinicio total	50
3 - DESGUACE Y ELIMINACIÓN	50
3.1 - Sustitución de la pila del mando a distancia	51

G - INFORMACIÓN TÉCNICA Y LEGAL

1 - CARACTERÍSTICAS TÉCNICAS	52
2 - GARANTÍA	54
3 - ASISTENCIA Y CONSEJOS	54
4 - DEVOLUCIÓN DEL PRODUCTO - SPV	54
5 - DECLARACIÓN DE CONFORMIDAD	55

A - NORMAS DE SEGURIDAD

Preocupados por la mejora constante de nuestros productos, nos reservamos el derecho de realizar cualquier modificación de sus características técnicas, funcionales o estéticas relacionadas con su evolución.

Este automatismo de puerta, así como el manual, se han diseñado para permitir automatizar una puerta cumpliendo con las normas europeas vigentes.

ADVERTENCIA

Recomendaciones importantes de seguridad. Un automatismo de puerta es un producto que puede lesionar a las personas o los animales o dañar los bienes. Desde el punto de vista de la seguridad de las personas, es importante seguir estas recomendaciones.

Conserve estas recomendaciones.

1 - PRECAUCIONES DE USO

- Este aparato lo pueden usar niños mayores de 8 años y personas cuyas capacidades físicas, sensoriales o mentales estén reducidas, o personas sin experiencia o conocimiento, siempre que cuenten con la supervisión de una persona responsable de su seguridad o hayan recibido instrucciones previas sobre el uso de dicho aparato. Los niños no deben jugar con el aparato. Los niños no deben realizar la limpieza ni el mantenimiento del aparato, salvo si están supervisados.
- Este aparato debe usarse solamente para lo que está previsto, es decir, motorizar una puerta con uno o dos batientes para el acceso de vehículos. Cualquier otro uso se considerará peligroso.
- Es obligatorio realizar la orden de apertura o de cierre con una visibilidad perfecta de la puerta. Si la puerta está fuera del campo de visión del usuario, es obligatorio proteger la instalación con un dispositivo de seguridad, tipo fotocélula, y el funcionamiento correcto de éste debe controlarse cada seis meses.
- Todos los usuarios potenciales deberán recibir formación sobre el uso del automatismo leyendo este manual. Es obligatorio asegurarse de que ninguna persona no formada (niños) pueda activar el movimiento de la puerta.
- Antes de poner la puerta en movimiento, debe asegurarse de que no haya ninguna persona en la zona de desplazamiento de la misma.
- No deje que los niños jueguen con los dispositivos de accionamiento de la puerta. Mantenga los mandos fuera del alcance de los niños.

- Elimine cualquier obstáculo natural (rama, piedra, hierbas altas...) que pueda entorpecer el movimiento de la puerta.
- No accione manualmente la puerta cuando la motorización no esté desembragada de la puerta.

En caso de un uso no conforme con las instrucciones de este manual y que conlleve daños, no podrá responsabilizarse a la empresa Avidsen.

2 - PRECAUCIONES DE INSTALACIÓN

- Lea atentamente el manual antes de empezar la instalación.
- La instalación de la alimentación eléctrica del automatismo debe cumplir con las normas vigentes (NF C 15-100) y debe realizarla una persona cualificada.
- La entrada eléctrica de la red de 230 V ca debe protegerse contra las sobretensiones con un disyuntor adaptado y que cumpla con las normas vigentes.
- Todas las conexiones eléctricas deben realizarse sin tensión (disyuntor de protección en posición OFF) y con la batería desconectada.
- Asegúrese de que no se produzca aplastamiento ni cizalla entre las partes móviles de la puerta motorizada y las partes fijas de los alrededores por el movimiento de apertura/cierre de la puerta o de que se señalen en la instalación.
- La motorización debe instalarse en una puerta que cumpla con las especificaciones mencionadas en este manual.
- La puerta motorizada no debe instalarse en un entorno explosivo (presencia de gas, de humo inflamable).
- El instalador debe comprobar que el intervalo de temperaturas indicado en la motorización sea adecuado para el emplazamiento.
- El cable que sirve de antena debe permanecer en el interior de la caja electrónica.
- Queda estrictamente prohibido modificar ninguno de los elementos suministrados en este kit o usar un elemento adicional no recomendado en este manual.
- Durante la instalación, pero sobre todo durante el ajuste del automatismo, es obligatorio asegurarse de que ninguna persona, incluido el instalador, se encuentre en la zona de movimiento de la cancela al principio y durante todo el tiempo de ajuste.
- La luz intermitente es un elemento de seguridad indispensable.
- Si la instalación no se corresponde con alguno de los casos indicados en este manual, debe ponerse en contacto con nosotros para que le

A - NORMAS DE SEGURIDAD

suministremos todos los elementos necesarios para una instalación correcta sin riesgo de lesiones o daños.

- Después de la instalación, asegúrese de que el mecanismo esté correctamente configurado y de que los sistemas de protección funcionen correctamente.

La empresa Avidsen no se responsabilizará en caso de daño si la instalación no se ha realizado tal como se indica en estas instrucciones.


3 - MANTENIMIENTO Y LIMPIEZA

- Es obligatorio leer detenidamente todas las instrucciones de este manual antes de intervenir sobre la puerta motorizada.
- La alimentación debe desconectarse durante las operaciones de limpieza u otras operaciones de mantenimiento si el aparato se acciona automáticamente.
- Cualquier modificación técnica, electrónica o mecánica del automatismo deberá realizarse con el acuerdo de nuestro servicio técnico; en caso contrario, la garantía quedará anulada inmediatamente.
- En caso de avería, la pieza estropeada solo podrá ser sustituida por una pieza original.
- Compruebe regularmente la instalación para identificar cualquier fallo de la puerta o de la motorización (consulte el capítulo acerca del mantenimiento).
- El producto no debe limpiarse con sustancias abrasivas o corrosivas.
- Use un simple trapo suave ligeramente humedecido.
- No debe vaporizarse un aerosol ya que podría dañar el interior del producto.

4 - RECICLAJE

Está prohibido desechar las pilas usadas con la basura ordinaria. Las pilas/acumuladores que contienen sustancias nocivas llevan marcados los símbolos contiguos, que indican la prohibición de tirarlas con la basura ordinaria. La designación de los metales pesados correspondientes es la siguiente: Cd = cadmio, Hg = mercurio, Pb = plomo. Puede entregar estas pilas/acumuladores usados en los depósitos municipales (centros de clasificación de materiales reciclables), que tienen la obligación de recogerlos. No deje las pilas/pilas de botón/acumuladores al alcance de los niños, manténgalos en un sitio al que no puedan acceder. Hay riesgo de que los niños o los animales domésticos se los traguen. ¡Peligro de muerte! Si a pesar de todo se diera el caso, consulte inmediatamente con un médico o acuda al hospital. Tenga cuidado de no cortocircuitar las pilas ni tirarlas al fuego ni recargarlas. ¡Existe riesgo de explosión!

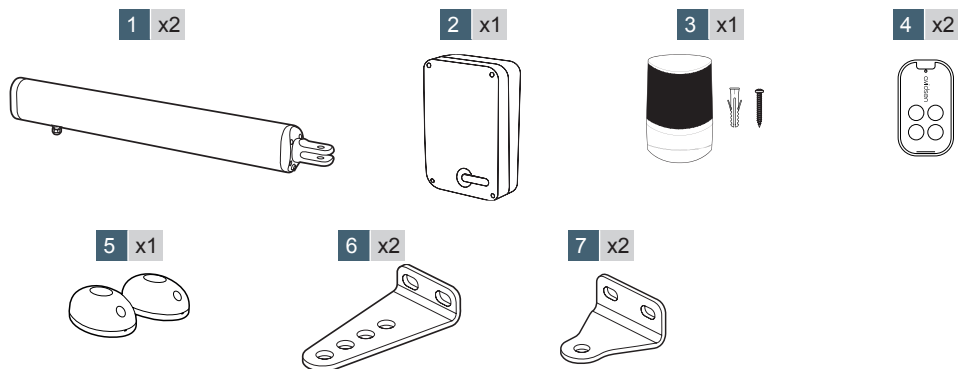


Este logotipo significa que no se deben tirar aparatos inservibles con los residuos domésticos. Las posibles sustancias peligrosas contenidas en el aparato  pueden perjudicar a la salud o al medio ambiente. Entregue estos aparatos a su distribuidor o utilice los servicios municipales de recogida selectiva.



B - DESCRIPCIÓN DEL PRODUCTO

1 - CONTENIDO DEL KIT

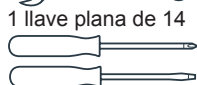
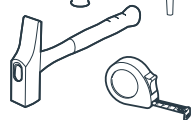
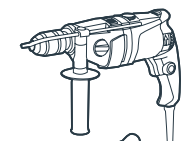


1	Cilindro
2	Caja de mandos
3	Luz intermitente
4	Mando a distancia

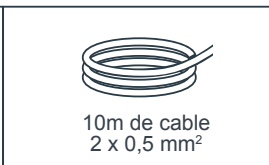
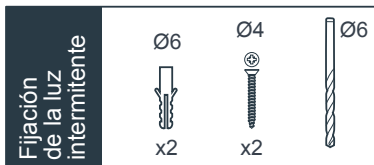
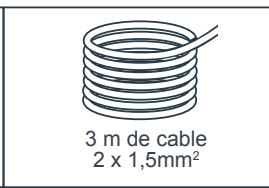
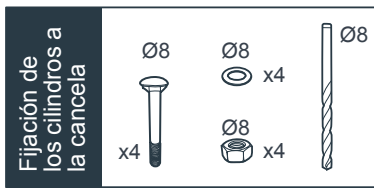
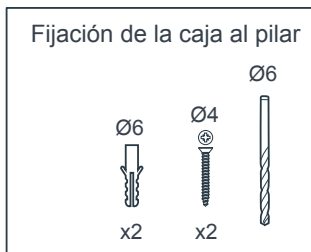
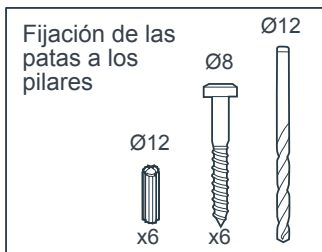
5	Fotocélulas
6	Pata de fijación para puerta
7	Pata de fijación para pilar

2 - MATERIAL NECESARIO (NO INCLUIDO)

Las herramientas y la tomillería necesarias para la instalación deben estar en buen estado y cumplir con las normas de seguridad vigentes.



Llave Allen 2



ANÁLISIS DE LOS RIESGOS

REGLAMENTACIÓN

La instalación de una puerta motorizada o de una motorización en una cancela ya existente con un uso de tipo «residencial» debe cumplir con el Reglamento (UE) n.º 305/2011 relativo a los productos de construcción.

La norma de referencia para comprobar esta conformidad es la EN 13241-1, que recurre a la norma EN 12453, que estipula los métodos y los componentes de seguridad de la puerta motorizada para reducir o eliminar completamente los peligros para las personas.

El instalador debe formar al usuario final sobre el funcionamiento correcto de la puerta motorizada, éste deberá formar, utilizando esta guía, al resto de personas susceptibles de usar la puerta motorizada.

En la norma EN 12453 se especifica que la protección mínima del borde primario de la puerta depende del tipo de uso y del tipo de orden usado para poner la puerta en movimiento.

La motorización de la puerta es un sistema de accionamiento por impulsos, es decir, que un simple impulso sobre los órganos de accionamiento (mando a distancia, selector de llave...) permite poner la puerta en movimiento.

Esta motorización de puerta está equipada con un limitador de fuerza que cumple con el anexo A de la norma EN 12453 en el marco de un uso con una puerta que cumple con las especificaciones comunicadas en este capítulo.

Por lo tanto, las especificaciones de la norma EN12453 permiten los 3 casos de uso siguientes, así como los niveles de protección mínima:

- **Accionamiento por impulso con una puerta visible**

Nivel de protección mínima: Limitador de fuerza únicamente.

- **Accionamiento por impulso con una puerta no visible**

Nivel de protección mínima: Limitador de fuerza y 2 pares de fotocélulas para proteger la apertura y el cierre de la puerta.

- **Accionamiento automático (cierre automático)**

Nivel de protección mínima: Limitador de fuerza y 1 par de fotocélulas para proteger el cierre automático.

La luz intermitente es un elemento de seguridad indispensable.

Cada seis meses debe controlarse el funcionamiento correcto de los dispositivos de seguridad de tipo fotocélulas.

ESPECIFICACIONES DE LA PUERTA QUE SE QUIERE MOTORIZAR

Esta motorización puede automatizar cancelas con batientes calados que midan hasta **1,75 m** de ancho, **2,20 m** de alto y que pesen hasta **150 kg**. Estas dimensiones y pesos máximos se indican para una puerta de tipo calada y para un uso en una región poco ventosa. En caso de un uso en una región donde la velocidad del viento sea importante, se deben reducir los valores máximos indicados anteriormente para la cancela que se quiera motorizar.

CONTROLES DE SEGURIDAD EN LA PUERTA

La puerta motorizada está estrictamente reservada a un uso residencial. La puerta no debe instalarse en un entorno explosivo o corrosivo (presencia de gas, de humo inflamable, de vapor o de polvo).

La puerta no debe disponer de sistemas de bloqueo (cerradero, cerradura, pestillo...).

Es obligatorio que los goznes de la puerta estén en el mismo eje, y que este sea vertical. Los pilares que sujetan la puerta deben ser lo suficientemente robustos y estables para no ceder (o romperse) bajo el peso de la puerta. Sin la motorización, la puerta debe estar en buen estado mecánico, correctamente equilibrada, y debe poder abrirse y cerrarse sin resistencia. Se recomienda engrasar los goznes. Compruebe que los puntos de fijación de los diferentes elementos estén situados en sitios protegidos de los golpes y que las superficies sean suficientemente resistentes. Compruebe que la puerta no tenga ninguna parte saliente en su estructura. El tope central y los topes laterales deben estar correctamente fijados para no ceder bajo la fuerza ejercida por la puerta motorizada.

Si la instalación no se corresponde con uno de los casos indicados en esta guía, póngase en contacto con nosotros para que le suministremos todos los elementos necesarios para una instalación correcta sin riesgo de daños. La motorización no puede usarse con una parte accionada que incorpore una portilla.

REGLAS DE SEGURIDAD

Para las personas, los objetos y los vehículos que se encuentren cerca, el movimiento real de una puerta puede ocasionar situaciones peligrosas que, por su naturaleza, no siempre se pueden evitar con el diseño. Los riesgos eventuales dependen del estado de la puerta, de la manera en la que esta se usa y del lugar de la instalación.

Tras haber comprobado que la puerta que se quiere motorizar cumple con las recomendaciones indicadas en este capítulo y antes de empezar la instalación, es obligatorio realizar el análisis de los riesgos de la instalación para eliminar cualquier situación peligrosa o señalar las que no se puedan eliminar.

1 - ELIMINACIÓN DE LOS RIESGOS

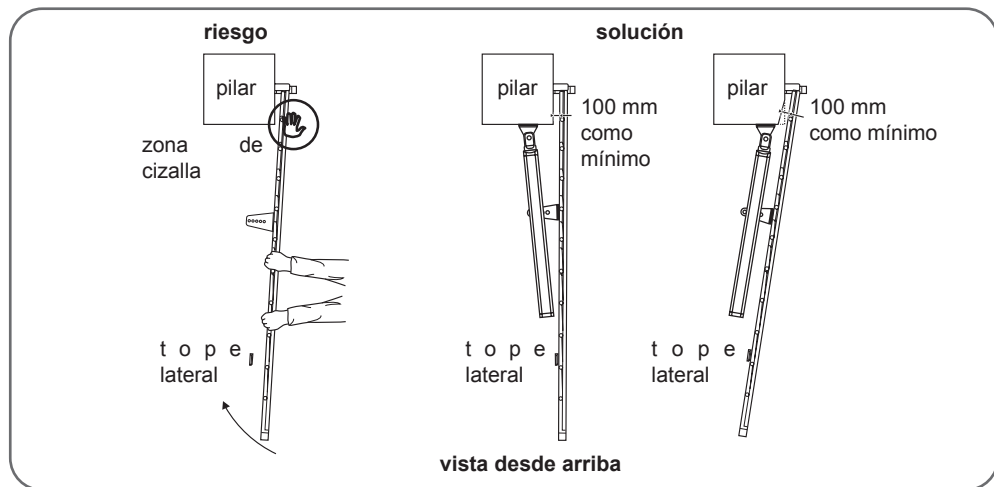
Los riesgos provocados por una puerta motorizada con 2 batientes así como las soluciones adaptadas para eliminarlos son:

A nivel de los bordes secundarios

Según la instalación, puede existir una zona de cizalla entre el batiente y el ángulo del pilar.

En este caso, se recomienda eliminar esta zona dejando una distancia útil mínima de 100 mm, bien colocando los topes laterales adecuadamente, bien cortando el ángulo de los pilares sin debilitarlos, bien ambas cosas en caso necesario.

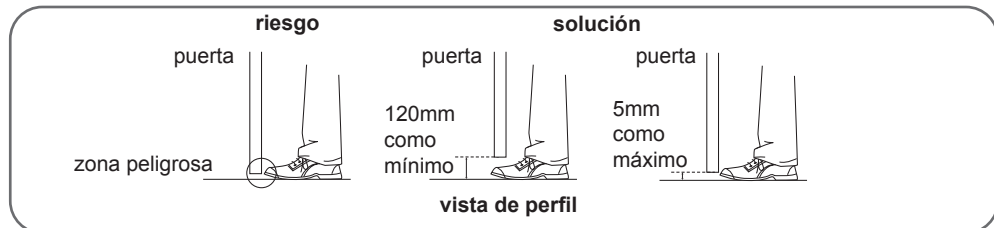
Si no es posible, se debe señalar el riesgo de forma visual.



A nivel de los bordes inferiores

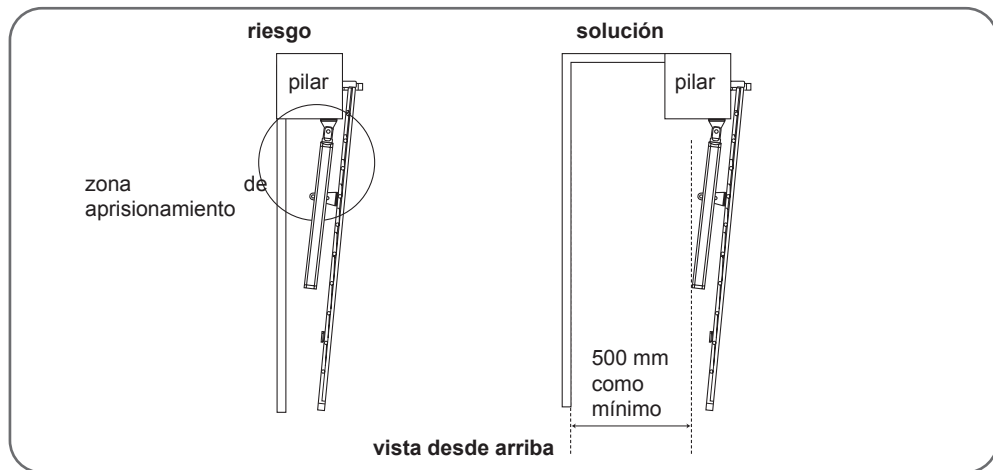
Según la instalación, puede existir una zona peligrosa para los dedos de los pies entre el borde inferior de la puerta y el suelo, tal como se indica en la figura siguiente.

En este caso, es obligatorio eliminar esta zona dejando una distancia útil de 120mm como mínimo o 5 mm como máximo.



Entre los batientes y las partes fijas situadas cerca

Según la configuración del sitio donde se encuentra la puerta motorizada, puede haber zonas de aprisionamiento entre los batientes en posición abierta y las partes fijas próximas. Para eliminar estas zonas, es obligatorio dejar una distancia de seguridad mínima de 500 mm entre la parte fija próxima y las partes móviles de la puerta motorizada.



PREVENCIÓN DEL RESTO DE RIESGOS

El órgano de control de un interruptor sin bloqueo debe situarse con vistas a la parte accionada pero alejado de las partes móviles. Salvo que funcione con una llave, debe instalarse a una altura mínima de 1,5 m y no debe ser accesible al público.

Después de la instalación, asegúrese de que las partes de la puerta no se solapen con una acera o una calzada por donde pase gente.

2 - COLOCACIÓN DE LOS CILINDROS

La instalación debe realizarse personal cualificado respetando todas las indicaciones especificadas en los «Avisos generales».

Antes de empezar la instalación, debe asegurarse de que:

- Los riesgos se reducen al seguir las recomendaciones del capítulo «Análisis de los riesgos».
- El uso deseado se ha definido correctamente.
- La cancela cumple con las especificaciones del capítulo «Especificaciones de la cancela que se quiere motorizar».

Las diferentes etapas de la instalación deben realizarse siguiendo el orden y cumpliendo las indicaciones dadas.

• Los topes (no incluidos)

Esta motorización de puerta es un sistema de motorización autobloqueante. Es obligatorio equipar la puerta con 2 batientes con un tope central y topes laterales (no incluidos).

Los topes (centrales y laterales) deben detener la puerta sin bloquearla. Por lo tanto, se debe eliminar cualquier cerradura mecánica (o cerradera) y cualquier calce basculante o sistema de retención.

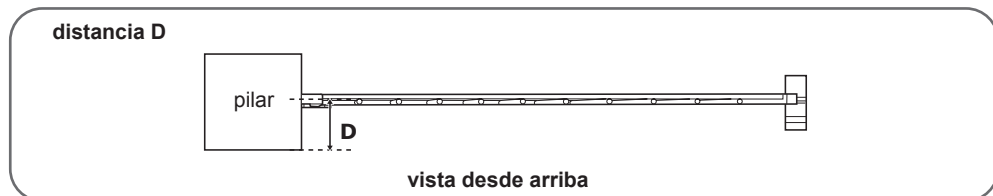
C - INSTALACIÓN

2.1 - ÁNGULO MÁXIMO DE APERTURA

La colocación de los cilindros depende del ángulo de apertura deseado, que a su vez depende de la distancia D (distancia entre el eje del gozne y la parte interior del pilar).

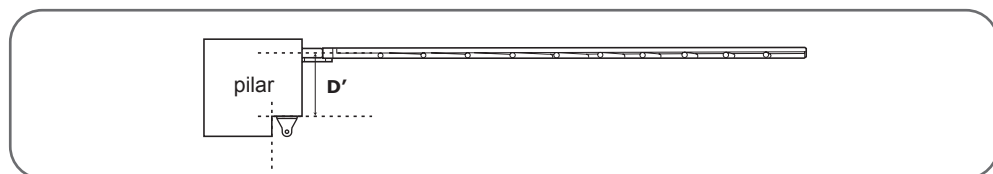
Caso normal

- Si $D < 170$ mm

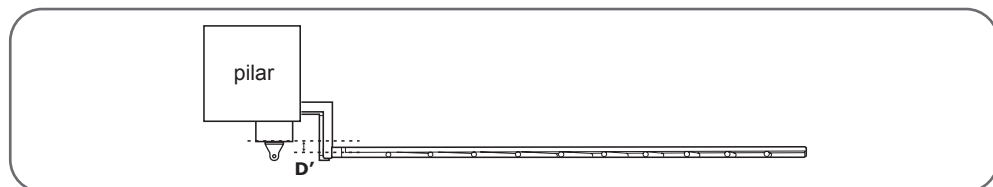


Casos especiales

- Si $D > 150$ mm, y si la estructura de los pilares lo permite, debe cortar los pilares para que D' sea igual a 150 mm.



- Si $D < 0$ mm coloque un calce suficientemente grueso para que D' sea igual a 0 mm.



Determine el ángulo de apertura de cada batiente en función de los datos de la tabla siguiente. El ángulo de apertura puede variar para cada batiente, pero jamás debe ser inferior a 40°.

tope central

D

ángulo de apertura

ángulo de apertura

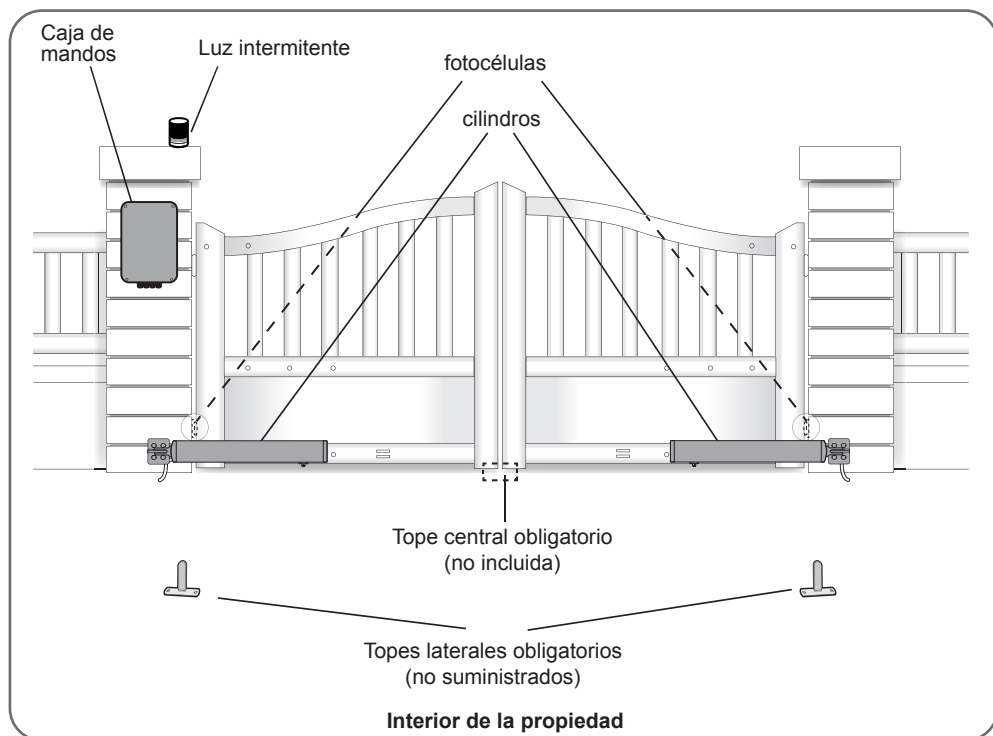
tope lateral

D

Interior de la propiedad vista desde arriba

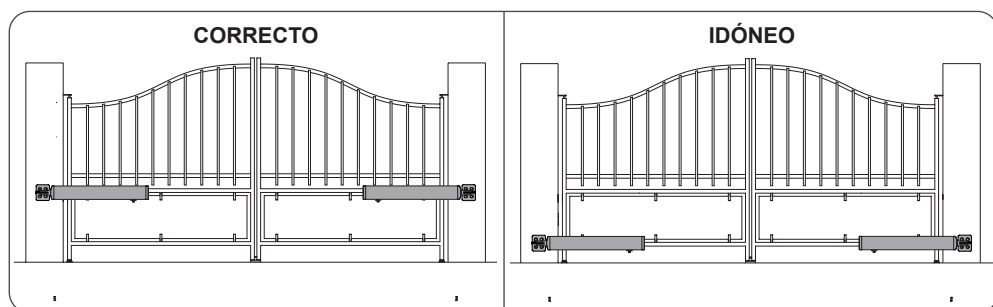
Para una apertura hasta	Distancia D (en mm)
90°	de 0 a 150 máx.
100°	de 0 a 60 máx.
110°	de 0 a 30 máx.
120°	de 0 a 10 máx.

Vista general



Fijación de la pata de fijación para pilar

Fije los cilindros en una parte rígida y reforzada de la puerta (por ejemplo, el marco o la barra transversal). Por razones estéticas y técnicas, se recomienda fijarlos lo más bajos posible.

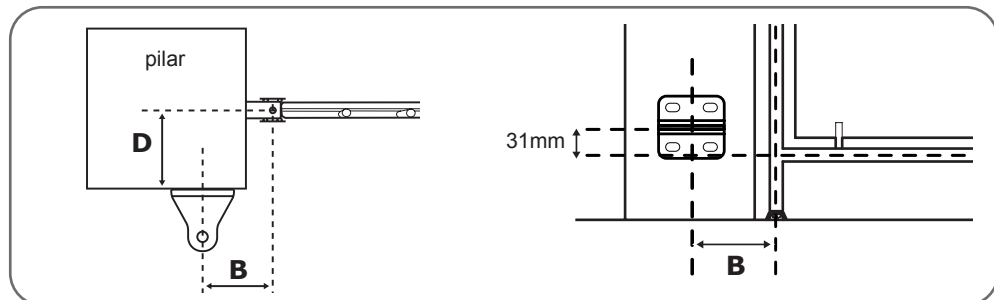


A continuación, detallamos la colocación del cilindro de la izquierda; para la colocación del cilindro de la derecha, proceda de forma simétrica.

- Mida la distancia **D** y consulte la tabla para conocer la distancia **B** para determinar la posición de la pata de fijación para pilar. La tabla también indica el orificio en el cual deberá fijar el cilindro a la pata de fijación en la puerta.

C - INSTALACIÓN

- La altura del centro de la pata de fijación debe ser la misma que la del centro del montante de la cancela a la que se vaya a fijar el cilindro.



D (mm)	B (mm)	ángulo máx. (°)
0	180	120°
10	180	120°
20	170	110°
30	170	110°
40	160	100°
50	160	100°
60	160	100°
70	155	95°
80	155	95°
90	155	95°
100	150	95°
110	145	95°
120	140	90°
130	130	90°
140	130	90°
150	125	90°

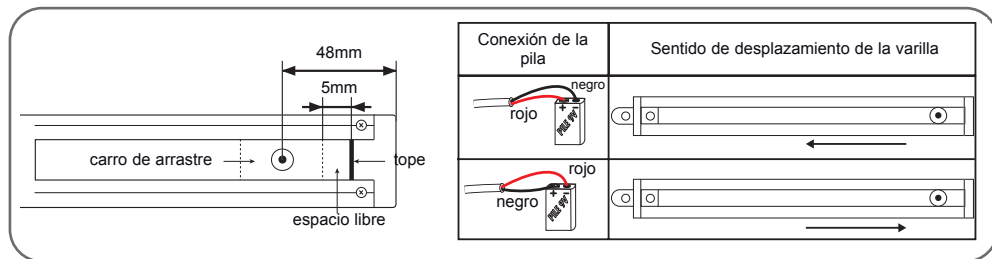
Marque la ubicación de los orificios en el pilar teniendo cuidado de que la pata de fijación para pilar esté montada correctamente horizontalmente al final. Use tirafondos del 10 o cualquier otro sistema de fijación adaptado al material del pilar.

Atención, la pata de fijación estará sujeta a una tensión importante cuando la motorización esté en marcha. Recomendamos sellar las varillas roscadas con una longitud de al menos 15 cm. Si el pilar es de metal, recomendamos soldar o traspasar las varillas roscadas para fijarlas con tuercas autobloqueantes.

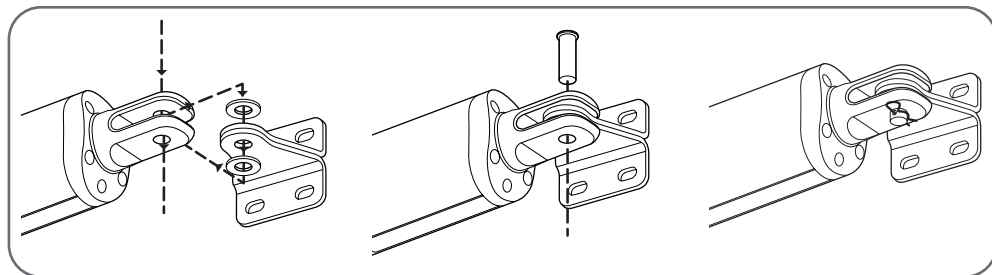
En caso de duda, consulte con un profesional.

Gire el cilindro y asegúrese de que la varilla del carro de arrastre se encuentra a aproximadamente 5 mm del extremo opuesto al motor. De lo contrario, desplace el carro de arrastre con una pila de 9 V LR61. También se pueden conectar los motores a la tarjeta electrónica (consulte el capítulo de conexión) e iniciar el modo manual para alimentar los motores mientras ajusta la posición del carro.

¡Atención! ¡Es muy importante respetar esta etapa, de lo contrario, la puerta podría no abrirse del todo o no cerrarse correctamente!



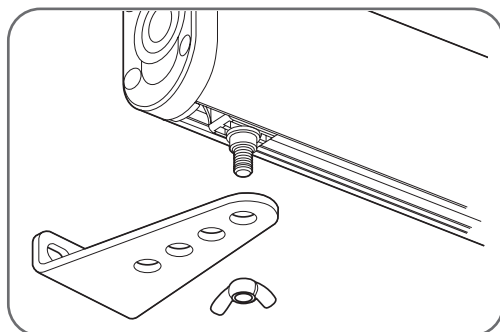
Monte el eje de rotación del cilindro con la pata de fijación para pilar



Con un tornillo mariposa, monte la pata de fijación para puerta con el cilindro.

ETAPA 1:

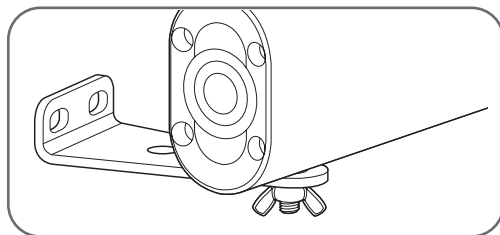
Con una pila de 9 V, lleve el «carro» al final del cilindro y retroceda entre 0,5 y 1 cm hacia el interior



ETAPA 2:

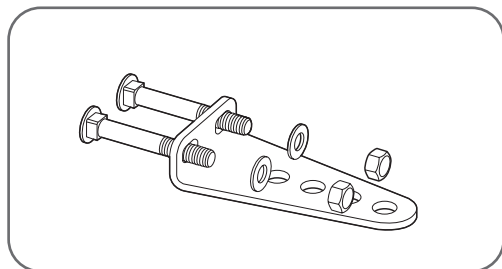
Cierre la puerta de forma que apoye bien contra el tope central, y haga girar el cilindro para colocar la base de la pata de fijación para puerta sobre la puerta. Monte el soporte de la cancela debajo del cilindro con el «tornillo mariposa».

Importante: Las 2 marcas deben estar en el centro de la parte rígida de la puerta para que el cilindro esté perfectamente horizontal.



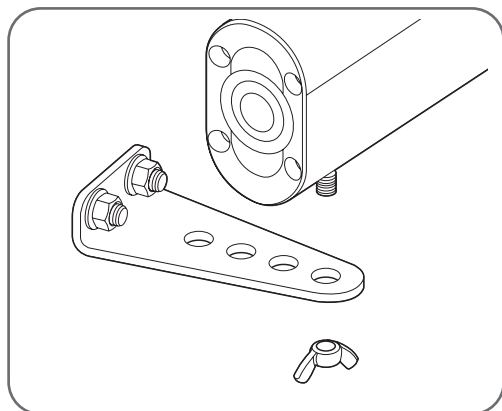
ETAPA 3:

Coloque el soporte en plano sobre la cancela y anote la posición de los orificios de fijación



ETAPA 4:

Conserve únicamente el soporte y fíjelo a la cancela mediante fijaciones adecuadas



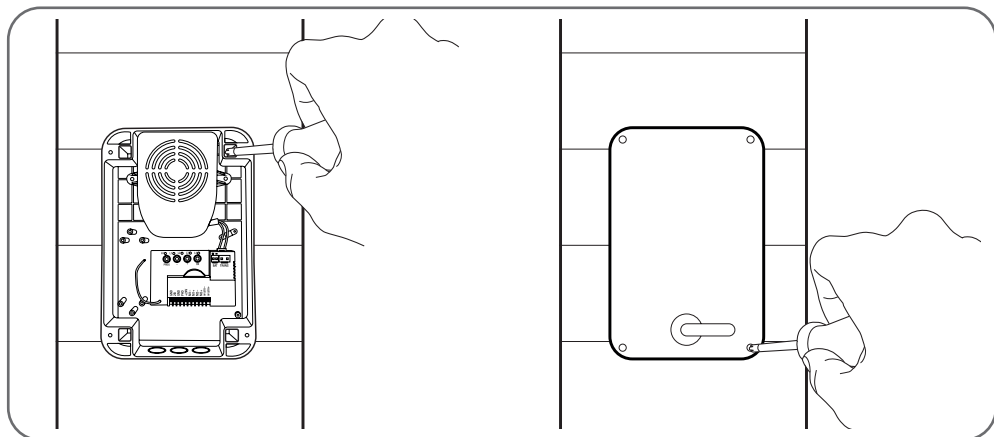
ETAPA 5:

Se vuelve a fijar el cilindro al soporte con el tornillo mariposa

3 - COLOCACIÓN DE LA CAJA DE MANDOS

La caja de mandos debe fijarse en el pilar que reciba la alimentación de 230 V ca.

- Para garantizar un buen funcionamiento de la motorización, la longitud de los cables de los cilindros no debe superar los 8 m por cilindro. Por lo tanto, la caja de mandos debe fijarse a menos de 6m de cada cilindro.
- Coloque y fije la caja de mandos con 2 tornillos en la ubicación establecida.

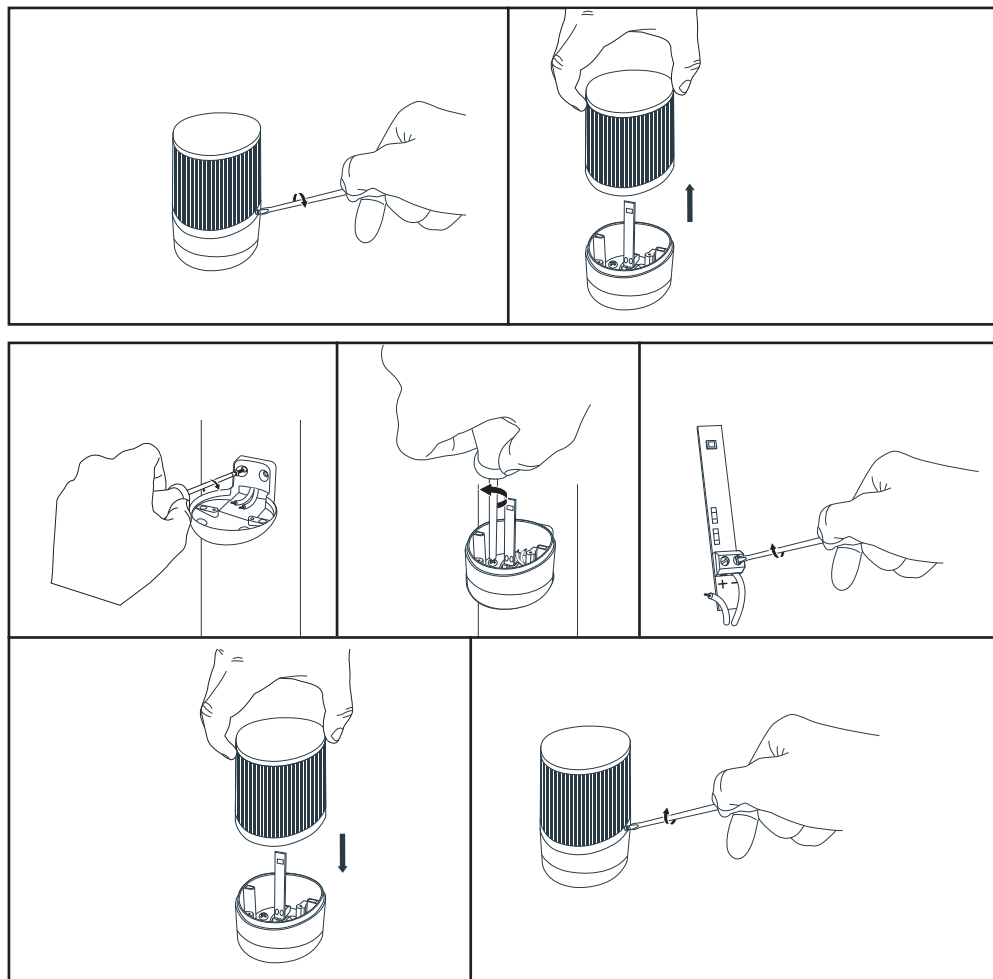


4 - COLOCACIÓN DE LA LUZ INTERMITENTE

La luz intermitente debe fijarse encima del pilar donde se haya fijado la caja de mandos y debe ser visible tanto desde el interior como desde el exterior. Use únicamente la luz incluida en el kit (24 V - 2 W).

La luz intermitente se puede fijar a la pared con o sin soporte.

- Con un destornillador, retire la parte transparente de la luz intermitente desatornillando los 2 tornillos que sujetan la parte superior.
- Con un destornillador, retire el soporte de la luz intermitente desatornillando los 2 tornillos que se encuentran en el interior de la luz.
- Fije el soporte de la luz intermitente a la pared (ignore esta etapa si fija la luz directamente a la pared).
- Pase los cables por la luz intermitente y conéctelos a la lámpara led (atención a la polaridad «+» y «-»).
- Atornille la luz intermitente en su soporte y atornille la parte transparente

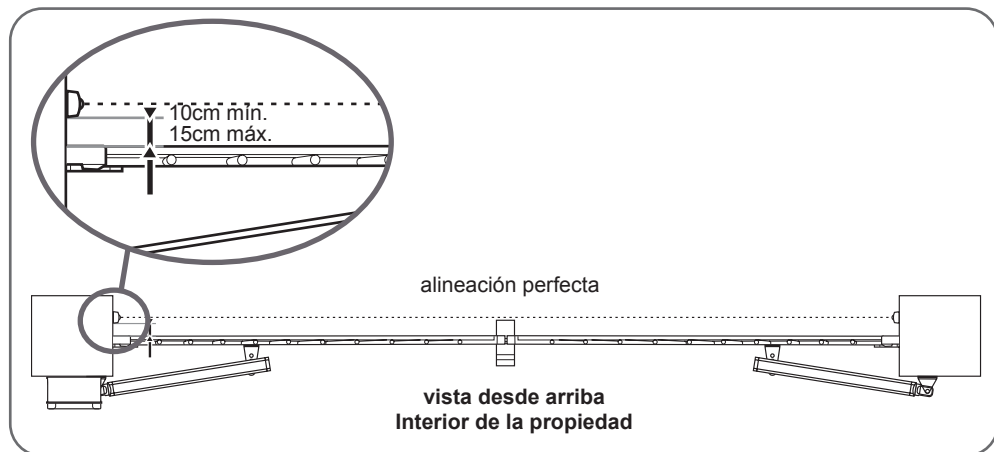
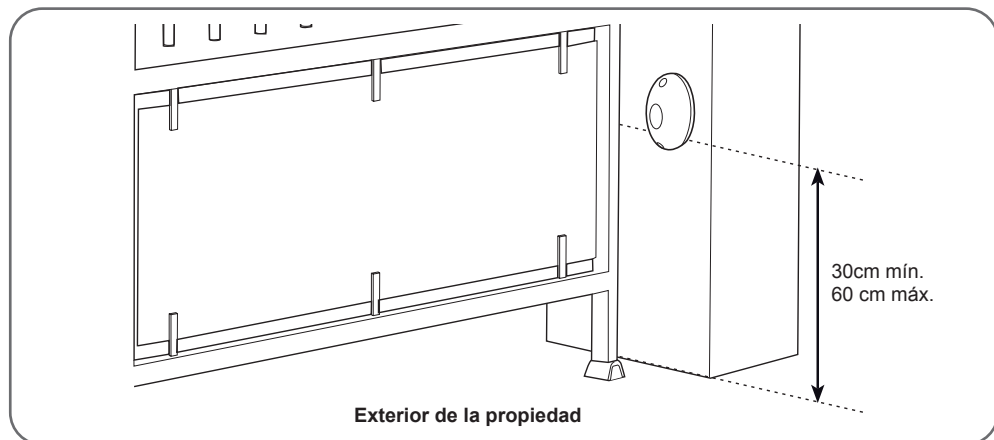


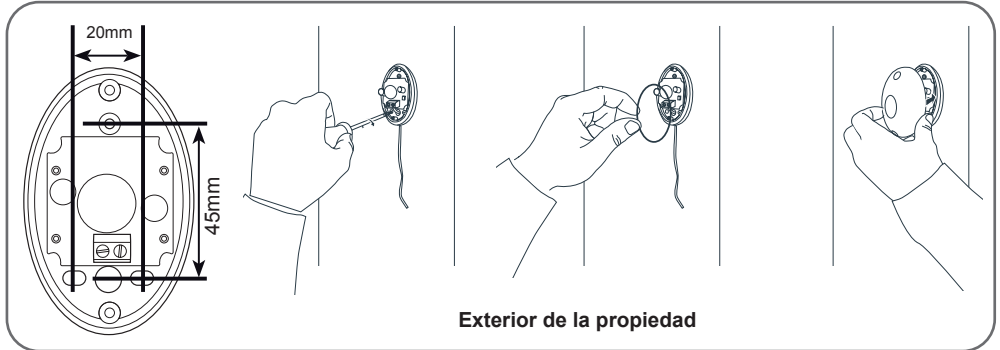
C - INSTALACIÓN

5 - COLOCACIÓN DEL JUEGO DE FOTOCÉLULAS

1 juego de fotocélulas

- Instale la fotocélula receptora (con la inscripción RX en la parte trasera) del mismo lado de la cancela que la caja de mandos. La superficie de los pilares debe ser perfectamente plana para poder alinear correctamente el haz infrarrojo de las fotocélulas.
- Coloque las fotocélulas exactamente a la misma altura con respecto al suelo, ya que deben estar perfectamente alineadas y paralelas entre sí. La distancia entre la parte exterior de la puerta y las fotocélulas debe estar comprendida entre 10 y 15 cm.
- Fije las fotocélulas a los pilares.

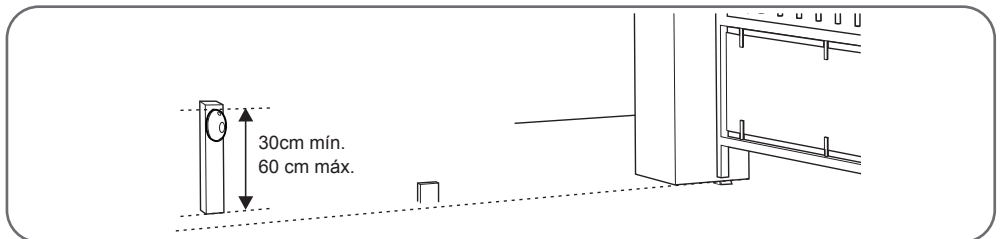
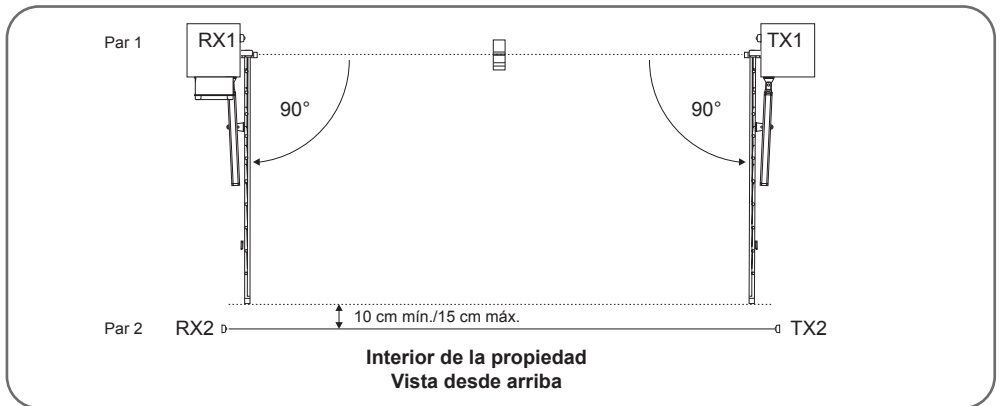




2 juegos de fotocélulas

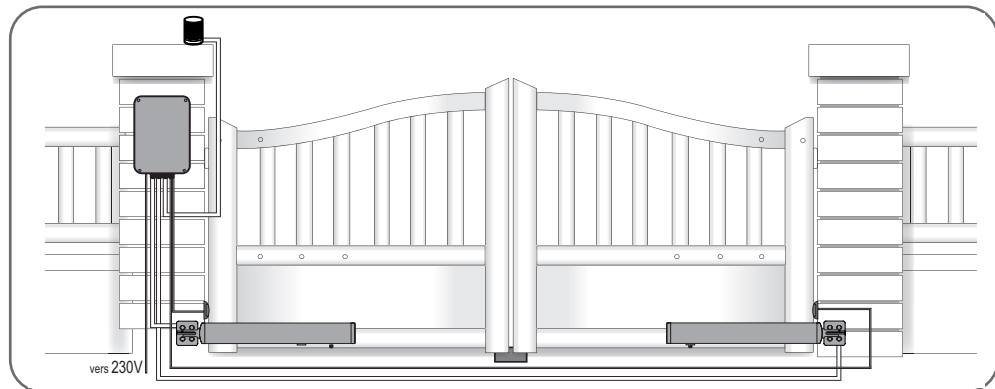
En el marco de un uso con una puerta no visible, es obligatorio instalar un segundo juego de fotocélulas para impedir la apertura de la puerta cuando un elemento (coche, persona...) esté detrás de la puerta.

- Las fotocélulas deben estar perfectamente alineadas y en paralelo.
- Las fotocélulas receptoras (con la inscripción RX en la parte trasera) deben instalarse del mismo lado de la cancela que la caja electrónica.
- Las fotocélulas deben estar instaladas del lado interior de la propiedad. La distancia entre los bordes primarios de la puerta en posición abierta a 90° y las fotocélulas debe estar comprendida entre 10 y 15 cm como máximo.
- Los soportes que se usen para fijar las fotocélulas deben estar correctamente fijados al suelo y perfectamente alineados.
- Las fotocélulas deben colocarse exactamente a la misma altura con respecto al suelo, altura que debe estar comprendida entre 30 y 60 cm.



6 - CONEXIONES

- El paso de los cables debe cumplir con las normas vigentes (NFC 15-100).
- El cable puede estar a 80 cm de profundidad con rejilla de señalización roja o puede pasar por una vaina.



Normas de seguridad

- Todas las conexiones eléctricas deben realizarse sin tensión (disyuntor de protección en posición OFF).
- Un electricista cualificado debe realizar estas conexiones.
- Es obligatorio usar el prensaestopas incluido para pasar y fijar el cable de alimentación de 230 V en la caja de mandos. Después de haber pasado el cable por el prensaestopas, apriete la tuerca externa para bloquearlo e impedir que se pueda arrancar.

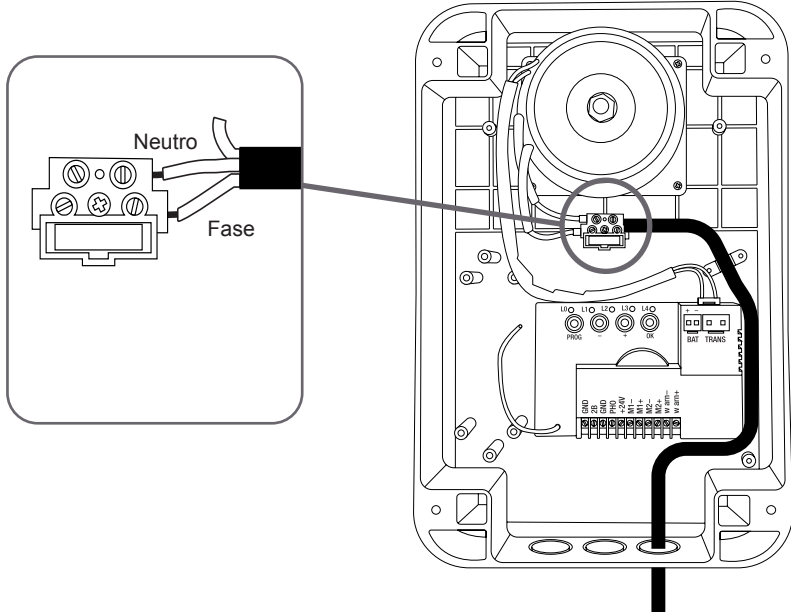
En ningún caso está autorizado perforar la caja electrónica (ni para pasar el cable ni para la fijación al pilar). La estanqueidad estaría comprometida y la garantía quedaría anulada.

- Desmonte la tapa de protección del transformador.

6.1 - ALIMENTACIÓN DE RED

Notas importantes:

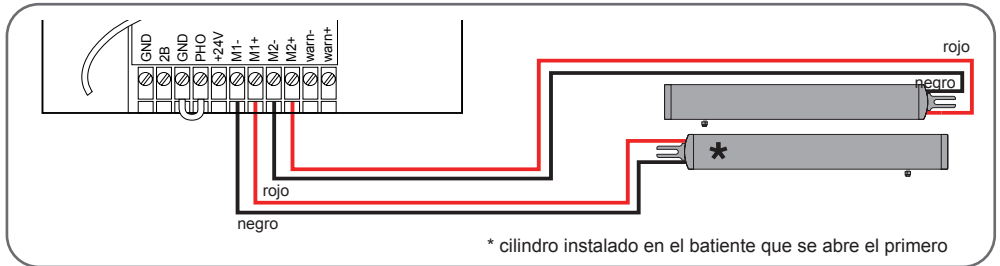
- La línea eléctrica que se use debe estar exclusivamente reservada para alimentar la motorización de la cancela y debe estar protegida con un fusible o disyuntor (6 A mín., 16 A máx.) y un dispositivo diferencial (30 mA). Debe cumplir con las normas de seguridad eléctrica vigentes.
- El cable de alimentación de 230 V debe ser de tipo HO5RN-F.
- Conecte los cables de alimentación y asegúrese de que estén correctamente sujetos en la bornera. Una vez pasado el cable de 230 V por el pasacables, coloque de nuevo la tapa de protección



6.2 - CILINDROS

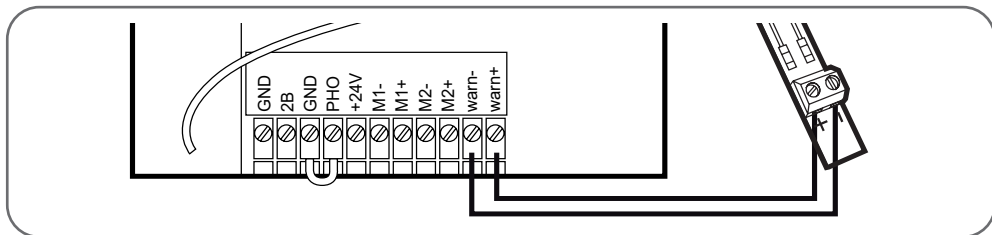
Para el cableado de los cilindros, use cable de $2 \times 1,5 \text{ mm}^2$ de sección y cajas de derivación estancas. Para cada motor, la longitud del cable no debe superar los 8m.

- Apertura hacia el interior:



6.3 - LUZ INTERMITENTE

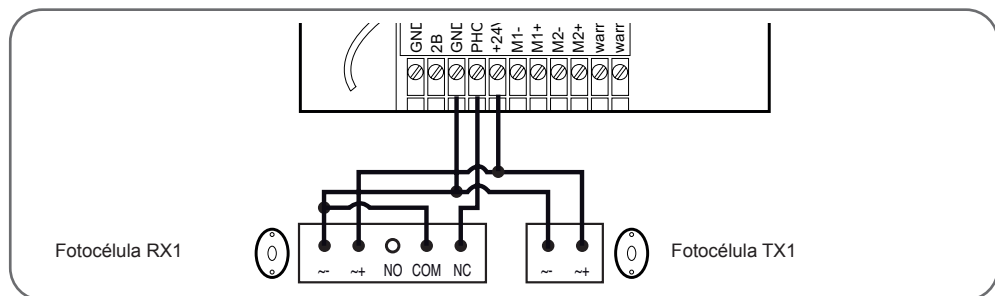
- Conecte los cables de la luz intermitente a la bornera tal como se indica en el esquema siguiente y conecte de nuevo la bornera.
- Use cable de $2 \times 0,5 \text{ mm}^2$ de sección como mínimo.
- Respete la polaridad.



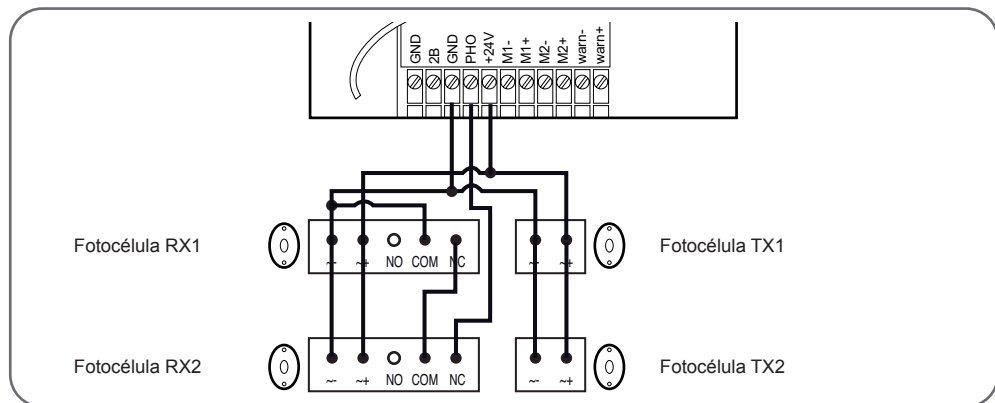
6.4 - FOTOCÉLULAS

- Desconecte la bornera, conecte los cables de las fotocélulas a la bornera tal como se indica en el esquema siguiente y, después, conecte de nuevo la bornera.

1 juego de fotocélulas



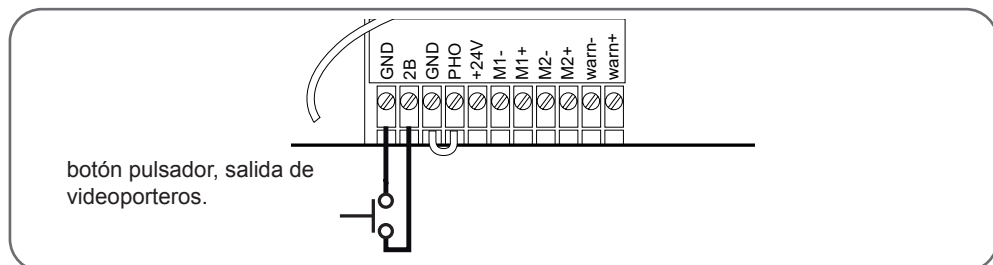
2 juegos de fotocélulas



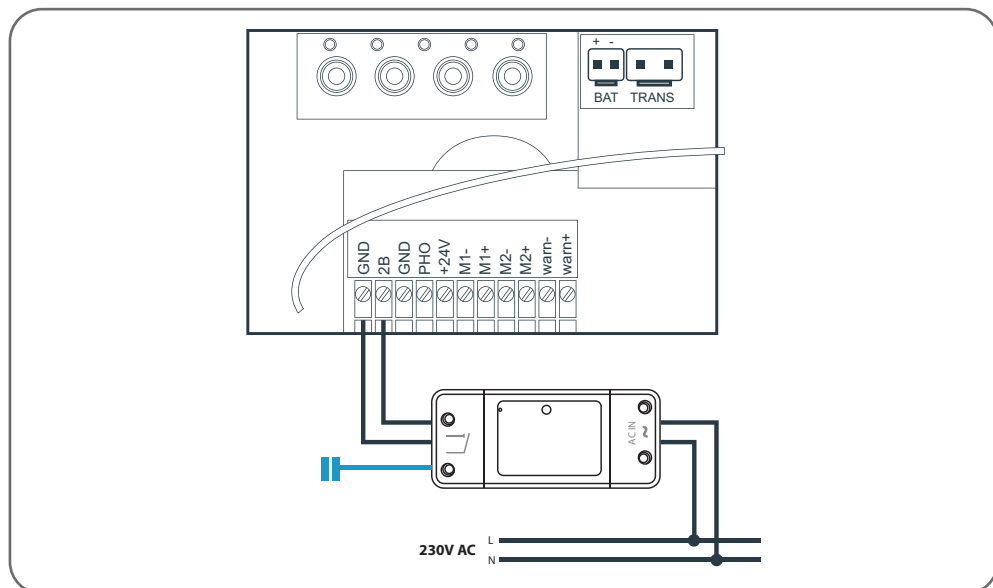
6.5 - ÓRGANOS DE ACCIONAMIENTO (OPCIONALES)

Observación:

Estos órganos de accionamiento deben ser contactos secos normalmente abiertos.



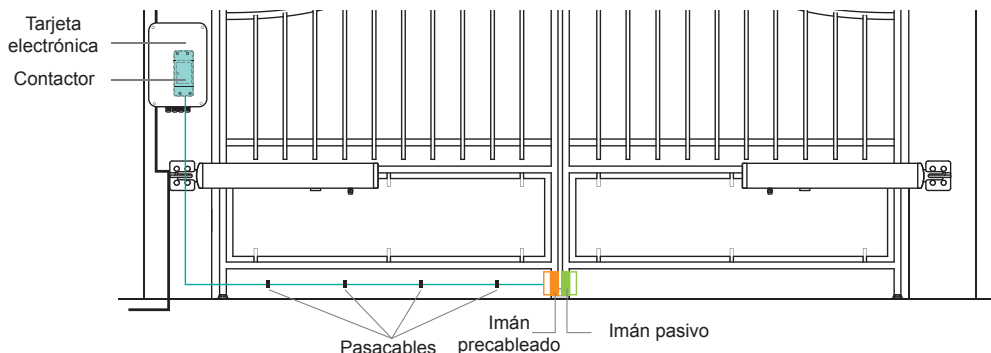
6.6 - MÓDULO CONECTADO HOMEGATE



Instale el imán que permite comunicar el estado de la puerta en la aplicación.

- Coloque la cancela en posición cerrada
- Instale el imán precableado en el batiente del lado de la tarjeta electrónica. Instale el imán pasivo en el otro batiente teniendo cuidado de dejar un espacio de 13 mm como máximo. Los imanes no deben tocarse.

C - INSTALACIÓN



6.7 - BATERÍA DE EMERGENCIA (OPCIONAL ref. 580293)

La batería de emergencia es útil en caso de corte de corriente, permite que la motorización funcione durante unos días.

- Corte la alimentación de 230 V (disyuntor de protección en posición OFF) y conecte la batería a la bornera **BAT**.
- Conecte de nuevo la alimentación de 230 V (disyuntor de protección en posición ON).
- La batería se cargará en aproximadamente 24 horas. Pasado ese tiempo, haga una prueba de funcionamiento de la puerta (1 apertura + 1 cierre) tras haber desconectado la motorización (disyuntor de protección en posición OFF).
- Después de esta prueba, vuelva a conectar la alimentación (disyuntor de protección en posición ON). La batería tomará el relevo en caso de corte de la corriente.

6.8 - KIT DE ALIMENTACIÓN SOLAR

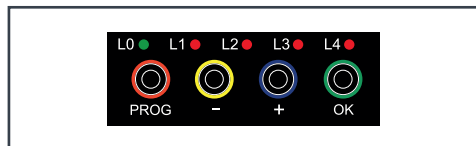
Atención, la motorización puede funcionar con un kit solar, sin embargo, el módulo conectado no estará operativo.

- El kit de alimentación solar de 24 V se enchufa al mismo conector que la batería de emergencia. No se puede tener el kit de alimentación solar (que ya dispone una batería) y una batería de emergencia conectados al mismo tiempo.
- Para la instalación, consulte las instrucciones del kit de alimentación solar.
- Cuando haya conectado un kit de alimentación solar, si pulsamos el botón «OK» de la tarjeta electrónica, el número de ledes rojos encendidos indica el nivel de carga de la batería.

Atención: La puesta en marcha y los ajustes deben ser realizados por una persona cualificada para intervenir en este equipo ya que se puede acceder a las partes activas.

1 - INTERFAZ DE LOS AJUSTES

Indicadores



- **L0** = led verde (apagado cuando la tarjeta está en suspensión)
- **L1 a L4** = ledes rojos para visualizar la información acerca de los ajustes, los eventos (o errores) o el estado de la batería.

Botones

PROG = entrar o salir de los menús de ajustes.

«-» / «+» = selección de un elemento del menú, ajuste de un valor, navegación por el historial de eventos.

OK = entrar en los submenús, confirmar un ajuste, visualizar la tensión de la batería o el historial de eventos, seleccionar el control manual.

Observaciones importantes:

- Se puede realizar una pulsación corta en un botón (botón pulsado durante menos de 1 segundo) o una pulsación larga (botón pulsado durante 3 segundos). A continuación, cuando vea:
 - «**pulsar el botón**» significa una pulsación corta (pulsación simple) de dicho botón.
 - Cuando lea «**pulsación larga**», deberá pulsar el botón durante 3 segundos.
- En lo sucesivo, las manipulaciones de los botones se describen desde el **MENÚ 0**. Se trata del menú de la pantalla de visualización que aparece justo después de la conexión, por ejemplo, justo después de un movimiento de la puerta (antes de la suspensión) o incluso cuando la tarjeta está en suspensión (en ese caso, el led L0 verde está apagado).
- Para asegurarse de que se encuentra en el **MENÚ 0** de la pantalla de visualización, pulse 2 o 3 veces **PROG**, el led verde debería ser el único encendido (solo el led verde).

Si el usuario no pulsa ningún botón durante 15 segundos, el sistema vuelve automáticamente a MENÚ 0.

2. AJUSTES RÁPIDOS

2.1. AUTOAPRENDIZAJE

El autoaprendizaje permite que la tarjeta aprenda la longitud del desplazamiento de la puerta. Antes de empezar esta etapa, la puerta debe disponer de topes fijos al final del cierre y al final de la apertura para detener su movimiento.

El autoaprendizaje empieza con un ciclo de cierre, si no fuera el caso, detenga el ciclo de aprendizaje pulsando el botón «**OK**» e invierta las conexiones del motor.

Desarrollo del autoaprendizaje:

- La luz intermitente se pone en marcha (1 parpadeo por segundo).
- **Fase 0:** Detección del tope de cierre, el portal se cierra hasta el tope de cierre.
- **Fase 1:** Medición de la longitud de apertura, la puerta se abre hasta el tope de apertura.
- **Fase 2:** Medición de la longitud de cierre, la puerta se cierra hasta el tope de cierre.

Inicio del autoaprendizaje:

- Pulse 2 o 3 veces **PROG**, el led verde debería estar encendido (solamente el led verde)
- Haga una pulsación larga en el botón «+» y empezará el autoaprendizaje

Una vez terminado el autoaprendizaje, podrá usar la motorización de la puerta.

Si el autoaprendizaje se ha detenido, consulte la tabla siguiente. Resuelva el problema con la tabla y reinicie el autoaprendizaje.

Si desea modificar los parámetros de la motorización, consulte el párrafo «**AJUSTES AVANZADOS**»

Para diagnosticar eventuales problemas, consulte

D - PUESTA EN MARCHA

la lista de códigos y su significado:

○ : Led **apagado**

● : Led **encendido**

◐ : Led **intermitente**

Existen dos tipos de código: Error (E) o Información (I). Atención, un error requiere la acción del instalador para corregir el problema del automatismo.

led				Descripción
L1 ○	L2 ○	L3 ○	L4 ●	En fase 0, el batiente M1 no alcanza el tope después de 60 s de apertura, ¿el embrague o la sección de cable son demasiado pequeños?
L1 ○	L2 ●	L3 ○	L4 ○	En fase 0, el batiente M2 no alcanza el tope después de 60 s de apertura, ¿el embrague o la sección de cable son demasiado pequeños?
L1 ○	L2 ●	L3 ●	L4 ●	En fase 0, el motor M1 no se ha detectado (¿sin conectar/conectado incorrectamente?).
L1 ●	L2 ○	L3 ○	L4 ○	En fase 0, el motor M2 no se ha detectado (¿sin conectar/conectado incorrectamente?).
L1 ●	L2 ○	L3 ○	L4 ●	En fase 1, el motor M1 alcanza el tope en menos de 3 s de apertura, reduzca la velocidad.
L1 ●	L2 ○	L3 ●	L4 ○	En fase 1, el motor M2 alcanza el tope en menos de 3 s de apertura, reduzca la velocidad.
L1 ●	L2 ○	L3 ●	L4 ●	En fase 1, el batiente M1 no alcanza el tope después de 60 s de apertura ¿la sección del cable es demasiado pequeña?

L1 ●	L2 ●	L3 ○	L4 ○	En fase 1, el batiente M2 no alcanza el tope después de 60 s de apertura ¿la sección del cable es demasiado pequeña?
L1 ●	L2 ●	L3 ○	L4 ●	En fase 1, el motor M1 no se ha detectado (¿problema de contacto, problema de la tarjeta electrónica?) Revise las conexiones del motor.
L1 ●	L2 ●	L3 ●	L4 ○	En fase 1, el motor M2 no se ha detectado (¿problema de contacto, problema de la tarjeta electrónica?) Revise las conexiones del motor.
L1 ○	L2 ◐	L3 ◐	L4 ◐	En fase 1 (apertura), M1 no se ha reconocido. Nota 1
L1 ◐	L2 ○	L3 ○	L4 ○	En fase 1 (apertura), M2 no se ha reconocido. Nota 1
L1 ◐	L2 ○	L3 ○	L4 ◐	En fase 2 (cierre), M1 no se ha reconocido. Nota 2
L1 ◐	L2 ○	L3 ◐	L4 ○	En fase 2 (cierre), M2 no se ha reconocido. Nota 2
L1 ◐	L2 ○	L3 ◐	L4 ◐	El usuario ha interrumpido el autoaprendizaje.

2.2. ADICIÓN DE MANDOS A DISTANCIA

Se puede controlar la apertura total o parcial (peatón) de la puerta. En un mando a distancia, se puede decidir qué botón se va a usar para accionar la puerta y qué botón se va a usar para el accionamiento para peatón

2.2.1. PROGRAMACIÓN A TRAVÉS DE LA TARJETA

Programación de un botón para la orden de APERTURA TOTAL:

- Pulse 2 o 3 veces PROG, el led verde debe estar encendido (solamente el led verde)
- Pulse durante 3 segundos «-», L1 se enciende.
- Pulse OK, L1 y L4 se encienden alternativamente.
- Mientras los indicadores estén parpadeando, pulse el botón del mando a distancia que quiera memorizar.
- Todos los ledes rojos se encienden durante 1 segundo (la memorización se ha realizado correctamente).

Si todos los ledes rojos se apagan sin haber parpadeo, significa que el sistema ha superado los 10 segundos de espera sin recibir una información válida, repita la programación.

Programación de un botón para la orden de APERTURA PARCIAL:

- Pulse 2 o 3 veces PROG, el led verde debería estar encendido (solamente el led verde)
- Pulse durante 3 segundos «-», L1 se enciende.
- Pulse «+», L1 se apaga, L2 se enciende.
- Pulse **OK**, L1 y L4 se encienden alternativamente.
- Mientras los indicadores estén parpadeando, pulse el botón del mando a distancia que quiera memorizar.
- Todos los ledes rojos se encienden durante 1 segundo (la memorización se ha realizado correctamente).

Si todos los ledes rojos se apagan sin haber parpadeo, significa que el sistema ha superado los 10 segundos de espera sin recibir una información válida, repita la programación.

2.2.2. PROGRAMACIÓN MEDIANTE COPIA

A partir de un mando a distancia ya memorizado, se pueden programar otros mandos a distancia (función «copia»).

Para cada nuevo mando a distancia a memorizar, realice lo siguiente

- **Colóquese cerca del motor.**
- Pulse simultáneamente los dos botones inferiores del mando a distancia ya memorizado hasta que la luz intermitente se encienda (aproximadamente 6 segundos).
- Pulse el botón del nuevo mando a distancia que quiera memorizar, la luz intermitente parpadea 3 veces para confirmar el nuevo mando a distancia.

Ya está memorizado el nuevo mando a distancia (los botones tendrán la misma función que los del mando a distancia original).

2.3. ELIMINACIÓN DE TODOS LOS MANDOS A DISTANCIA

Para desprogramar todos los botones de los mandos a distancia aprendidos, realice lo siguiente

- Pulse 2 o 3 veces **PROG**, el led verde debe estar encendido (solamente el led verde)
- Pulse durante 3 segundos «-», L1 se enciende.
- Pulse «+» 2 veces, L1 se apaga y L3 se enciende.
- Pulse **OK**, los 4 ledes rojos se encienden.
- Pulse durante 3 segundos **OK**, todos los ledes se apagan y se encienden para confirmar la operación

Todos los mandos a distancia se borran de la memoria

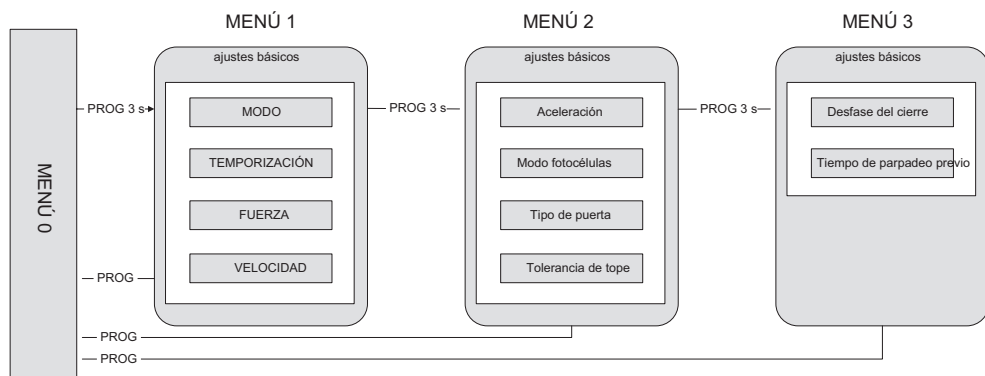
3. AJUSTES AVANZADOS

En esta parte vamos a ver cómo realizar los ajustes avanzados, a continuación tiene la lista de los ajustes posibles:

- **MENÚ 1**
 - Modo de funcionamiento (cierre automático o semiautomático)
 - Tiempo de temporización (para el modo automático)
 - Fuerza del motor
 - Velocidad del motor
- **MENÚ 2**
 - Aceleración/desaceleración de final de recorrido
 - Modo de las fotocélulas
 - Tipo de puerta
 - Tolerancia de tope
- **MENÚ 3**
 - Desfase del cierre
 - Tiempo de parpadeo previo de la luz intermitente

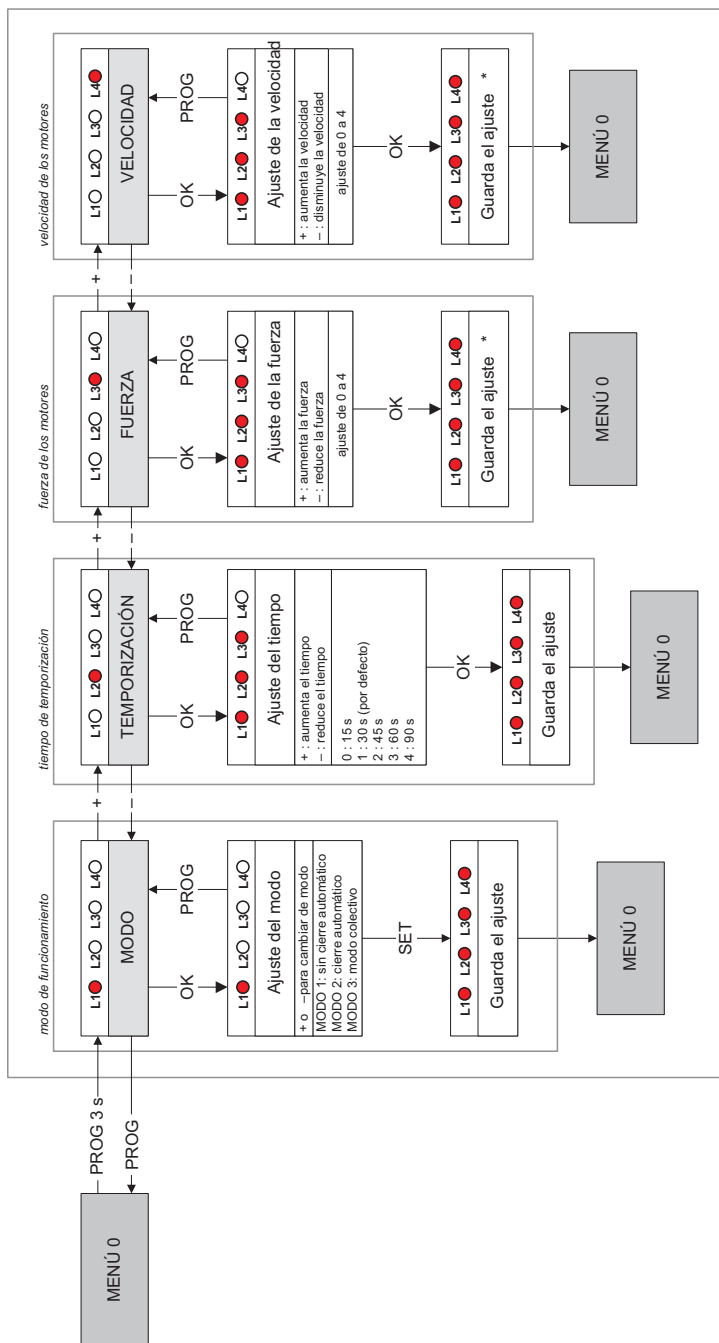
D - PUESTA EN MARCHA

Tras cada nuevo ajuste de la fuerza, de la velocidad y de la aceleración, es necesario reiniciar un nuevo autoaprendizaje.



3.1. MENÚ 1

Para acceder al menú 1, pulse durante 3 segundos el botón «PROG», L0 parpadea 1 vez y L1 se enciende.



* esta modificación requiere repetir el autoaprendizaje

D - PUESTA EN MARCHA

3.1.1. MODO DE FUNCIONAMIENTO (CIERRE AUTOMÁTICO O SEMIAUTOMÁTICO)

Este automatismo de puerta dispone de 3 modos de funcionamiento.

Modo semiautomático (modo 1, led 1 encendido) (predeterminado)

- Cancela cerrada -> una pulsación de la orden de cancela (total o parcial) abre la cancela.
- Cancela abierta -> una pulsación de la orden de cancela (total o parcial) cierra la cancela.

Cuando la puerta está en movimiento, se puede detener pulsando una orden (puerta o peatón).

Al pulsar de nuevo la orden de puerta, la puerta sigue en sentido inverso.

Modo cierre automático (modo 2, ledes 1 y 2 encendidos)

En ese modo de funcionamiento, es obligatorio conectar las fotocélulas y que estén operativas.

- Puerta cerrada -> una pulsación de la orden de puerta (apertura total o parcial) abre la puerta, esta permanece abierta un tiempo determinado (tiempo ajustable, consulte el apartado «Tiempo de temporización») y después se cierra automáticamente.
- Durante la temporización, puede cancelar el cierre automático pulsando una orden (total o parcial). La puerta permanece abierta, habrá que pulsar la orden de puerta para cerrarla.
- Cuando la cancela está en movimiento, se puede detener pulsando una orden (total o parcial).
- Al pulsar de nuevo una orden, la cancela se vuelve a activar, pero en sentido inverso.

Modo colectivo (modo 3, ledes 1, 2 y 3 encendidos)

Este modo se usa para una puerta de acceso colectivo. En ese modo de funcionamiento, es obligatorio conectar las fotocélulas y que estén operativas.

- Puerta cerrada: una pulsación de la orden de puerta abre la puerta, esta permanece abierta un tiempo determinado (tiempo ajustable, consulte el apartado «Tiempo de temporización») y después se cierra automáticamente.

La diferencia con el modo cierre automático es:

- Si se pulsa una orden durante la apertura, esta no se tiene en cuenta.
- Si se pulsa una orden durante la temporización, en lugar de cancelar el cierre automático, la temporización vuelve a empezar a 0.

- Si se pulsa una orden durante el cierre, la cancela se detiene, se vuelve a abrir y empieza la temporización del cierre automático.

Atención: solo se puede ordenar la apertura total, la orden de apertura parcial no funciona.

Para elegir el modo de funcionamiento, haga lo siguiente:

- Pulse 2 o 3 veces **PROG**, el led verde debe estar encendido (solamente el led verde)
- Pulse durante 3 segundos **PROG**, L0 parpadea 1 vez y L1 se enciende.
- Pulse **OK**, el número de ledes encendidos indicará entonces el modo de funcionamiento que ya esté ajustado (modo 1 de forma predeterminada).
- Para cambiar el modo de funcionamiento, use los botones «+» y «-», y confirme con el botón **OK**.

Atención: la reglamentación obliga a instalar fotocélulas para proteger el paso durante un movimiento de cierre automático.

3.1.2. TIEMPO DE TEMPORIZACIÓN (PARA EL MODO AUTOMÁTICO)

El tiempo de temporización es el tiempo durante el cual la puerta permanece abierta antes de cerrarse automáticamente (si el cierre automático está activado).

Para ajustar este valor, haga lo siguiente:

- Pulse 2 o 3 veces **PROG**, el led verde debe estar encendido (solamente el led verde)
- Pulse durante 3 segundos **PROG**, L0 parpadea 1 vez y L1 se enciende.
- Pulse «+» 1 vez, L2 se enciende en lugar de L1.
- Pulse **OK**, el número de ledes encendidos indicará entonces el valor ajustado.
- Use los botones «-» y «+» para modificar este valor (consulte la tabla siguiente).
- Pulse **OK** para confirmar este valor. Todos los ledes se encienden y se apagan para confirmar la operación.

Este tiempo se puede ajustar entre 15 y 90 segundos por pasos de 15 segundos; tal como se define en la tabla a continuación (configurado en 30 segundos de forma predeterminada).

L1○ L2○ L3○ L4○	15 s
L1● L2○ L3○ L4○	30 s
L1● L2● L3○ L4○	45 s
L1● L2● L3● L4○	60 s
L1● L2● L3● L4●	90 s

3.1.3. FUERZA DEL MOTOR

Este sistema controla la fuerza de los motores detectando la corriente máxima que pueden absorber. Significa que si un obstáculo hace suficiente fuerza contra un batiente de la puerta, la corriente del motor supera el valor de detección y la puerta se detiene. En la mayoría de los casos, no es necesario cambiar este ajuste.

La fuerza se puede ajustar de 0 a 4 y está configurada en 3 de forma predeterminada.

Sin embargo, si la puerta es maciza y la fuerza no es suficiente, una ráfaga de viento podrá provocar la parada de uno de los batientes o de ambos.

- En este caso, es necesario aumentar la fuerza a 4.
- Por el contrario, si la cancela tiene una estructura más bien ligera y no presenta una superficie de resistencia al viento, se recomienda reducir la fuerza.

Observación

Para cumplir con las exigencias de la norma EN 12453, puede ser necesario cambiar la fuerza de los motores.

Para ajustar la fuerza, realice lo siguiente

- Pulse durante 3 segundos **PROG**, L0 parpadea 1 vez y L1 se enciende.
- Pulse «+» 2 veces, L3 se enciende en lugar de L1.
- Pulse **OK**, el número de ledes encendidos indicará entonces el valor de la fuerza ajustada.
- Use los botones «-» y «+» para cambiar la fuerza y confirme con el botón **OK** todos los ledes se encienden y se apagan para confirmar la operación.

ATENCIÓN: si el ajuste de la fuerza se modifica, será obligatorio volver a realizar un autoaprendizaje.

3.1.4. VELOCIDAD DEL MOTOR

Se puede ajustar la velocidad con un valor de 0 a 4. De forma predeterminada, el valor de la velocidad es 3.

Si la puerta es demasiado rápida, puede ser necesario reducir la velocidad.

Para ajustar la velocidad, realice lo siguiente

- Pulse durante 3 segundos **PROG**, L0 parpadea 1 vez y L1 se enciende.
- Pulse «+» 3 veces, L4 se enciende en lugar de L1.
- Pulse **OK**, el número de ledes encendidos indicará entonces el valor ajustado.
- Use los botones «-» y «+» para modificar este valor.
- Pulse **OK** para confirmar este valor, todos los ledes se encienden y se apagan para confirmar la operación.

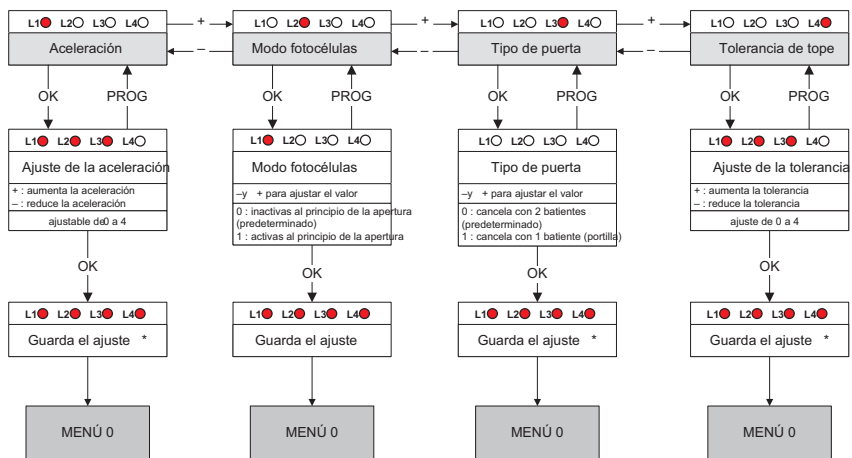
ATENCIÓN: si el ajuste de la velocidad se modifica, será obligatorio volver a realizar un autoaprendizaje.

3.2. MENÚ 2

Para acceder al menú 2

- Pulse durante 3 segundos el botón «**PROG**», L0 parpadea 1 vez y L1 se enciende.
- Pulse de nuevo durante 3 segundos el botón «**PROG**», L0 parpadea 2 veces y L1 permanece encendido.

D - PUESTA EN MARCHA



3.2.1. ACELERACIÓN/DESACELERACIÓN DE FINAL DE RECORRIDO

Se puede ajustar la aceleración al inicio de los batientes con un valor de 0 a 4. Cuanto más alto sea este valor, más tiempo tardará la puerta en alcanzar su velocidad nominal. El valor predeterminado es 3, lo que corresponde a un tiempo de arranque de 4 segundos aproximadamente. Puede ser interesante reducir esta aceleración para tener un arranque más suave.

Para ajustar la aceleración, realice lo siguiente

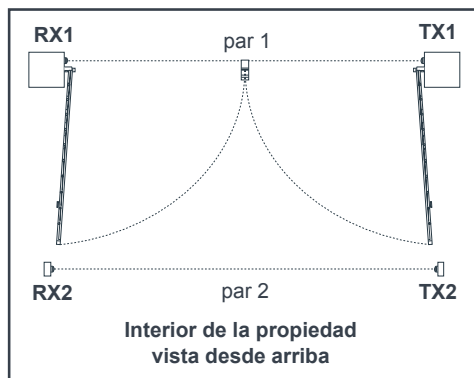
- Pulse durante 3 segundos PROG, L0 parpadea 1 vez y L1 se enciende.
- Pulse durante 3 segundos PROG, L0 parpadea 2 veces.
- Pulse OK, el número de ledes encendidos indicará entonces el valor ajustado.
- Use los botones «+» y «-» para modificar este valor.
- Pulse OK para confirmar este valor, todos los ledes se encienden y se apagan para confirmar la operación.

ATENCIÓN: si el ajuste de la aceleración se modifica, será obligatorio volver a realizar un autoaprendizaje.

3.2.2. MODO DE LAS FOTOCÉLULAS

Las fotocélulas están activas durante el cierre de los batientes porque están colocadas entre los pilares (par 1) para proteger el paso entre los batientes.

La instalación de un segundo juego de fotocélulas es útil para proteger toda la zona de movimiento de la puerta tanto durante el cierre como antes de la apertura:



De ese modo, en tal caso, el sistema debe comprobar que el haz infrarrojo no se corta antes de empezar a abrir los batientes. Sin embargo, de forma predeterminada, las fotocélulas sólo se comprueban durante el cierre.

Para activar o desactivar las fotocélulas al principio de la apertura, realice lo siguiente

- Pulse durante 3 segundos PROG, L0 parpadea 1 vez y L1 se enciende.
- Pulse durante 3 segundos PROG, L0 parpadea 2 veces.
- Pulse «+» 1 vez, L2 se enciende en lugar de L1.
- Pulse OK.
- Si L1 está apagado = las fotocélulas están

inactivas al principio de la apertura, pulse «+» para activarlas y después **OK** para confirmar. Todos los ledes se encienden y se apagan para confirmar la operación.

- Si L1 está encendido = las fotocélulas están inactivas al principio de la apertura, pulse «-» para desactivarlas, y después **OK** para confirmar. Todos los ledes se encienden y se apagan para confirmar la operación.

3.2.3. TIPO DE PUERTA

Para que la tarjeta electrónica funcione con una puerta de un solo batiente, debe cambiar este ajuste. De forma predeterminada, este valor está ajustado en 0 (modo puerta con 2 batientes).

Sin embargo, la salida del motor que permanece activa en modo portilla es M1 (no confundir con la función paso de peatón).

Para activar o desactivar esta función, realice lo siguiente

- Pulse durante 3 segundos **PROG**, L0 parpadea 1 vez y L1 se enciende.
- Pulse durante 3 segundos **PROG**, L0 parpadea 2 veces.
- Pulse «+» 2 veces, L3 se enciende en lugar de L1.
- Pulse **OK**.
- Si L1 está apagado = el modo cancela está activado pulse «+» para activar el modo puerta y después **OK** para confirmar. Todos los ledes se encienden y se apagan para confirmar la operación.
- Si L1 está encendido = el modo puerta está activado, pulse «-» para activar el modo cancela y después **OK** para confirmar. Todos los ledes se encienden y se apagan para confirmar la operación.

Si se modifica el ajuste, es necesario realizar un autoaprendizaje.

3.2.4. TOLERANCIA DE TOPE

Durante el autoaprendizaje, el sistema aprende el recorrido de cada batiente para saber cuándo se detiene un batiente si se trata del tope o de un obstáculo. En realidad, durante un movimiento, si al batiente le queda más de un cierto porcentaje de recorrido que hacer pero empieza a hacer fuerza, el sistema considera que hace fuerza contra un obstáculo. Cuando el batiente hace fuerza pero queda menos de este porcentaje de recorrido que hacer, el sistema considera que el batiente ha alcanzado el tope. De forma predeterminada, este porcentaje es de 3%.

No obstante, la precisión del sistema depende de muchos parámetros como la temperatura, la calidad del motor, el tipo de cables de los motores, la flexibilidad y el peso de la puerta... En función de estos parámetros, puede que la precisión del sistema de medida del recorrido no sea lo bastante buena como para funcionar con esta tolerancia por defecto. En este caso, el sistema puede generar detecciones de obstáculo aunque los batientes llegan a su tope normal. Si esto se produce (y después de haber comprobado que los topes de final de recorrido de apertura y de cierre son estables), se debe aumentar la tolerancia de detección de obstáculo.

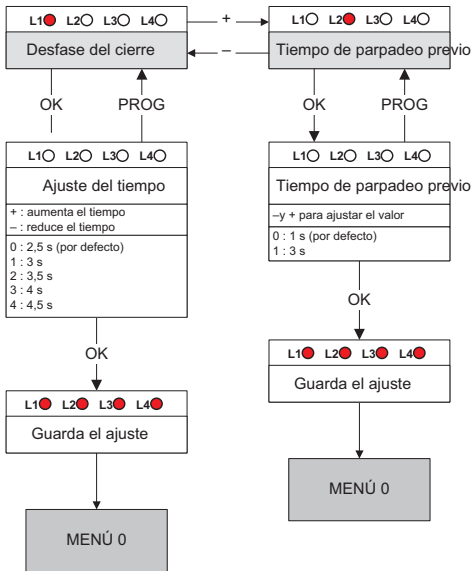
Para ajustar esta tolerancia, realice lo siguiente

- Pulse durante 3 segundos **PROG**, L0 parpadea 1 vez y L1 se enciende.
- Pulse durante 3 segundos **PROG**, L0 parpadea 2 veces.
- Pulse «+» 3 veces, L4 se enciende en lugar de L1.
- Pulse **OK**, el número de ledes encendidos indicará entonces el valor ajustado.
- Use los botones «-» y «+» para modificar este valor. Cuanto más alto sea este valor, más elevada será la tolerancia («menos riesgo de detección de obstáculo al llegar al tope»).
- Pulse **OK** para confirmar este valor. Todos los ledes se encienden y se apagan para confirmar la operación.

Si se modifica el ajuste, es necesario realizar un autoaprendizaje.

D - PUESTA EN MARCHA

3.3 - MENÚ 3



3.3.1. DESFASE DEL CIERRE

En general, para el cierre, las puertas tienen un batiente que cubre el otro. Este batiente está controlado por el motor conectado a la salida M1 de la tarjeta electrónica. Para asegurarse de que los batientes se cierran en el orden correcto, el sistema se las arregla para que el batiente del motor M2 llegue al tope 2,5 segundos antes que el batiente del motor M1. Si la puerta es maciza y está expuesta al viento, puede ocurrir que durante el cierre, el viento frene el batiente M2 y ayude al batiente M1. En este caso, el batiente M1 puede incluso alcanzar al batiente M2 y provocar el cierre de la puerta con los batientes en el orden incorrecto.

Si esto se produce, se puede aumentar el tiempo de desfase entre los batientes durante el cierre.

Para ajustar este tiempo, realice lo siguiente

- Pulse durante 3 segundos **PROG**, L0 parpadea 1 vez y L1 se enciende.
- Pulse durante 3 segundos **PROG**, L0 parpadea 2 veces.
- Pulse durante 3 segundos **PROG**, L0 parpadea 3 veces.
- Pulse **OK**, el número de ledes encendidos indicará entonces el valor ajustado.

- Use los botones «-» y «+» para modificar este valor (consulte la tabla siguiente).
- Pulse **OK** para confirmar este valor. Todos los ledes se encienden y se apagan para confirmar la operación.

L1○ L2○ L3○ L4○	2.5 s (par défaut)
L1● L2○ L3○ L4○	3 s
L1● L2● L3○ L4○	3.5 s
L1● L2● L3● L4○	4 s
L1● L2● L3● L4●	4.5 s

Observación: Durante la apertura, también existe un tiempo de desfase entre los batientes, pero este tiempo es fijo y de 2,5 segundos.

3.3.2 - TIEMPO DE PARPADEO PREVIO DE LA LUZ INTERMITENTE

La luz intermitente es un elemento de seguridad indispensable. Se pone en marcha en cuanto la tarjeta electrónica recibe una orden de movimiento de la puerta. La puerta se mueve aproximadamente un segundo después de haber recibido una orden.

En algunos casos de uso, es preferible que el tiempo entre la recepción de una orden de movimiento y el comienzo de la maniobra sea mayor. Este tiempo se puede aumentar hasta 3 segundos.

Para ajustar el tiempo de parpadeo previo, realice lo siguiente

- Pulse 2 o 3 veces **PROG**, el led verde debe estar encendido (solamente el led verde)
- Pulse durante 3 segundos **PROG**, L0 parpadea 1 vez y L1 se enciende.
- Pulse durante 3 segundos **PROG**, L0 parpadea 2 veces.
- Puse durante 3 segundos **PROG**.
- Pulse «+» 1 vez, L2 se enciende en lugar de L1.
- Pulse **OK**.
- Si L1 está apagado, el tiempo es de 1 segundo. Pulse «+» para aumentarlo a 3 segundos y después **OK** para confirmar.
- Si L1 está encendido, el tiempo es de 3 segundos. Pulse «-» para reducirlo a 1 segundo y después **OK** para confirmar

1 - AVISOS

Un automatismo de puerta es un producto que puede lesionar a las personas o los animales o dañar los bienes. Nuestro automatismo así como las guías de instalación y de uso se han diseñado para eliminar todas las situaciones peligrosas.

En caso de una instalación o un uso no conforme con las instrucciones de este manual y que conlleve daños, no podrá responsabilizarse a la empresa Avidsen.

Es obligatorio leer detenidamente las instrucciones antes de usar la puerta motorizada y conservarlas para una posible consulta posterior.

Obligaciones generales de seguridad

- Este aparato no debe ser usado por personas (incluidos niños) cuyas capacidades físicas, sensoriales o mentales estén reducidas, o personas sin experiencia o conocimiento, salvo si son supervisadas por una persona responsable de su seguridad o han recibido instrucciones previas sobre el uso de dicho aparato. Conviene vigilar a los niños para asegurarse de que no jueguen con el aparato.
- Todos los usuarios potenciales deberán recibir formación sobre el uso del automatismo leyendo esta guía de uso.
- Es obligatorio asegurarse de que ninguna persona no formada (niño) pueda poner en movimiento la cancela con los dispositivos de accionamiento fijo (selector de llave) o portátil (mando a distancia).
- Impida que los niños jueguen cerca de la puerta motorizada o con ella.
- No detenga voluntariamente la cancela en movimiento, salvo evidentemente con un órgano de accionamiento o de parada de emergencia.
- Elimine cualquier obstáculo natural (rama, piedra, hierbas altas...) que pueda entorpecer el movimiento de la puerta.
- No accione manualmente la cancela cuando los motores no estén desembragados.
- Antes de poner la cancela en movimiento, debe asegurarse de que no haya ninguna persona en el área de desplazamiento de la misma (niños, vehículos...).
- En caso de funcionamiento incorrecto, retire los cilindros de las patas de fijación de la cancela y desembrague los motores para permitir el paso

y póngase en contacto con el instalador. No intervenga usted mismo sobre el producto.

- No modifique ni añada componentes al sistema sin haberlo comentado con el instalador.

2 - APERTURA/CIERRE

El accionamiento de la puerta puede realizarse mediante un mando a distancia programado, un teclado con código inalámbrico programado o un órgano de accionamiento por cable.

2.1 - TIPO DE ORDEN

Existen dos tipos de órdenes para maniobrar la puerta.

Orden de puerta



Orden de peatón (mediante radio únicamente)



- La orden de cancela permite controlar la apertura, la parada y el cierre de los dos batientes.
- La orden de peatón permite controlar la apertura, la parada y el cierre del batiente accionado por el motor M1.
- La orden de peatón también permite detener los dos batientes.
- La orden de peatón no permite iniciar el cierre de M1 si M2 no está completamente cerrado.
- El cierre automático y las fotocélulas no se activan en el caso de una orden de peatón.
- La orden de peatón está inactiva en modo colectivo.

2.2 - MODOS DE FUNCIONAMIENTO

El modo de funcionamiento está configurado según las instrucciones del párrafo **«modo de funcionamiento»**.

2.2.1 - MODO «CIERRE SEMIAUTOMÁTICO»

Descripción del funcionamiento a partir de la posición de puerta cerrada:

E - USO

Para abrir la cancela

- Active la orden de cancela.
- La luz intermitente parpadea (1 destello por segundo).
- 1 segundo más tarde, el batiente M1 empieza a abrirse.
- 2,5 segundos más tarde, el batiente M2 empieza a abrirse.
- Los dos batientes se abren hasta el tope de apertura.
- Cuando los dos batientes han alcanzado el tope de apertura, la luz intermitente deja de parpadear y la maniobra ha finalizado.

Para cerrar la puerta

- Active la orden de cancela.
- La luz intermitente parpadea (1 destello por segundo).
- 1 segundo más tarde, el batiente M2 empieza a cerrarse.
- Unos segundos más tarde, el batiente M1 empieza a cerrarse.
- El batiente M2 alcanza el tope de cierre.
- Unos segundos más tarde (2,5 segundos de forma predeterminada, pero se puede ajustar), el batiente M1 alcanza el tope de cierre.
- Cuando la luz intermitente deje de parpadear, la maniobra ha finalizado.

En cualquier momento, se puede detener el movimiento de la puerta activando una orden (puerta o peatón).

Si se activa de nuevo la orden de puerta, la puerta va en sentido contrario.

2.2.2 - MODO «CIERRE AUTOMÁTICO»

Descripción del funcionamiento a partir de la posición de puerta cerrada:

- Active la orden de cancela.
- La luz intermitente parpadea (1 destello por segundo).
- 1 segundo más tarde, el batiente M1 empieza a abrirse.
- 2,5 segundos más tarde, el batiente M2 empieza a abrirse.
- Los dos batientes se abren hasta el tope de apertura.
- Cuando los dos batientes alcanzan el tope de apertura, la luz intermitente cambia la forma de parpadear (1 destello corto cada 1,25 segundos) y empieza la temporización antes del cierre.
- Cuando ha finalizado la temporización, la luz intermitente retoma su ritmo normal (1 destello por segundo).

- 1 segundo más tarde, el batiente M2 empieza a cerrarse.
- Unos segundos más tarde, el batiente M1 empieza a cerrarse.
- El batiente M2 alcanza el tope de cierre.
- Unos segundos más tarde (2,5 segundos de forma predeterminada, pero se puede ajustar), el batiente M1 alcanza el tope de cierre.
- Cuando la luz intermitente deje de parpadear, la maniobra ha finalizado.

En cualquier momento, se puede detener el movimiento de la puerta activando una orden (puerta o peatón).

Si se activa de nuevo la orden de puerta, la puerta va en sentido contrario.

Si se activa una orden durante la temporización, esta se detiene y se puerta el cierre automático.

2.2.3 - MODO «COLECTIVO»

El funcionamiento es idéntico al modo «cierre automático» salvo que:

- No se puede detener la apertura de la cancela, independientemente de que la orden sea de apertura de cancela o de peatón.
- Si se activa la orden de cancela durante la temporización, esta se vuelve a iniciar con el tiempo inicial para prolongar el plazo antes del cierre automático.
- Si se activa la orden de cancela durante el cierre, la cancela se detiene, se vuelve a abrir y comienza la temporización antes del cierre automático.
- La orden de peatón está inactiva.

2.3 - FOTOCÉLULAS (SI ESTÁN INSTALADAS)

- Durante el cierre, si un objeto o una persona corta el haz infrarrojo entre las dos fotocélulas, la cancela se detiene y después sigue en el sentido de la apertura. Si se activa el cierre automático, comienza la temporización. Si al final de la temporización se corta el haz de las fotocélulas, la puerta espera a que el haz se libere antes de volver a cerrarse. Si al cabo de 3 minutos, el haz sigue sin liberarse, el cierre automático se puerta y el sistema pasa al modo de suspensión.
- Las fotocélulas también pueden estar activas al principio de la apertura (útil en caso de que se instale un segundo juego de fotocélulas; consulte el apartado

«3.2.2. MODO DE LAS FOTOCÉLULAS MENÚ 2»).

- Si es el caso y el haz se corta en el momento en el que la cancela deba empezar a abrirse, la luz intermitente emite destellos dobles durante 30 segundos. Se puede detener el destello al pulsar una orden. Para que la puerta pueda abrirse, se debe liberar el haz y activar una orden.

2.4 - DETECCIÓN DE OBSTÁCULO

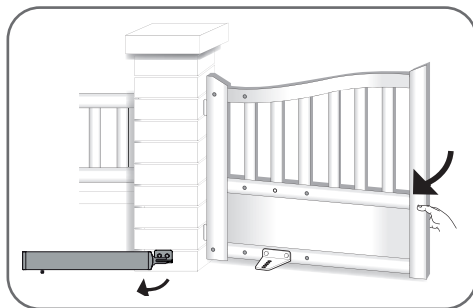
Durante el movimiento, los batientes pueden chocar contra un obstáculo.

- Por seguridad, si los motores van muy forzados (la fuerza se puede ajustar; consulte el apartado «Fuerza de los motores» en los ajustes), la cancela se detiene, libera la presión y la luz intermitente emite destellos dobles durante 30 segundos. Se puede detener el destello al pulsar una orden.
- Al activar una orden (la misma que se había usado para el movimiento), la cancela sigue su marcha en el sentido contrario.
- Si se produce una detección de obstáculo durante el cierre y el modo de funcionamiento es «cierre automático» o «colectivo», la cancela vuelve a abrirse y la temporización se reinicia.
- Si la cancela ofrece una superficie de resistencia al viento importante (cancela maciza), puede que se produzcan detecciones de obstáculo cuando haya viento. En este caso, se recomienda aumentar el ajuste de la fuerza de los motores.

2.5 - MOVIMIENTO MANUAL

Atención: Cuando los cilindros estén desenganchados de la puerta, esta puede moverse bajo la acción del viento o si se empuja desde fuera. Por lo tanto, es importante tener cuidado o bloquear la puerta para evitar cualquier riesgo de lesión.

Basta con retirar el pasador y levantar el brazo de la motorización. De ese modo, la puerta puede abrirse manualmente durante el tiempo de corte de la corriente.



E - USO

3. PUESTA EN MARCHA DEL MÓDULO CONECTADO HOMEGATE

Este producto solo funciona con frecuencia de 2,4 GHz. En el momento del emparejamiento, asegúrese de que su teléfono inteligente esté conectado a esta frecuencia específica. En caso de duda, póngase en contacto con su proveedor de acceso a internet.

3.1 - INSTALACIÓN DE LA APLICACIÓN MÓVIL Y CREACIÓN DE UNA CUENTA

Una vez conectado el contactor, siga las instrucciones siguientes para realizar el emparejamiento.

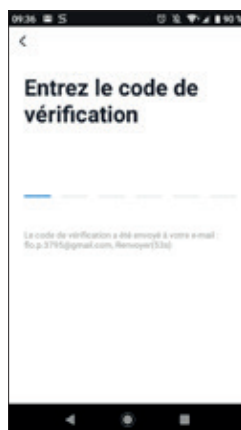
Descargue la aplicación Avidsen Home en la Play Store o Apple Store.



Inicie la aplicación y conéctese si ya dispone de una cuenta. Si no es el caso, pulse **CREER UN NOUVEAU COMPTE** (CREAR UNA NUEVA CUENTA) y siga las instrucciones de la aplicación.



Después de aceptar la política de confidencialidad, cree una cuenta con una dirección de correo electrónico.



Unos segundos después, recibirá un código de validación en su buzón de correo electrónico. Introduzca dicho código para finalizar el registro.

ATENCIÓN, este correo electrónico puede acabar en la carpeta de correo no deseado.

En el caso de que no reciba ningún código antes del final de la cuenta atrás, le invitamos a que pulse **Renvoyer** (Enviar de nuevo) y a que compruebe que ha introducido correctamente su correo electrónico.



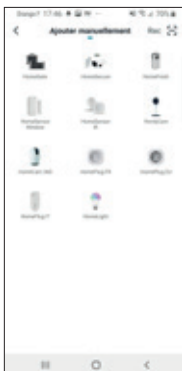
Para finalizar la inscripción, defina una contraseña de entre 6 y 20 caracteres con letras y cifras únicamente. Después, pulse **Terminé (Terminado)**.

3,2 - CONEXIÓN DEL CONTACTOR

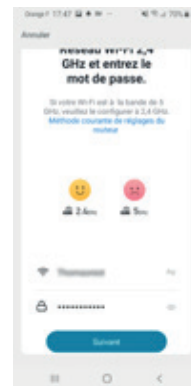
Al conectarlo, el contactor estará por defecto en modo emparejamiento. El indicador parpadeará hasta el final del procedimiento de emparejamiento.

Para empezar el emparejamiento, pulse AJOUTER (AÑADIR). Asegúrese de que su teléfono esté conectado correctamente a la red wifi de 2,4 GHz de su módem internet. Si ya tiene un aparato instalado en la aplicación (ej.: cámara IP, enchufe inteligente, etc.) haga clic en + en la parte superior de la aplicación.

Seleccione el producto que desee emparejar y seleccione Home Gate.



Compruebe que el contactor esté correctamente conectado y que su indicador parpadee. En el caso contrario, pulse durante 5 s el botón reset para que parpadee el indicador. Seleccione su red wifi de 2,4 GHz (**atención, su teléfono inteligente debe estar conectado a la red wifi a la que se vaya a conectar el enchufe**), introduzca su **mot de passe réseau (contraseña de la red)** y pulse suivant (siguiente).



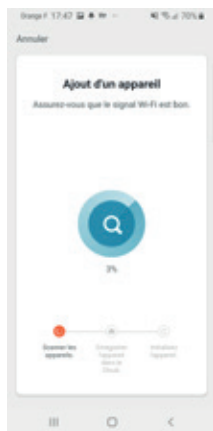
IMPORTANTE: Si aparece un mensaje de solicitud de autorización de ubicación, deberá aceptarlo para que su dispositivo Android o iOS puede recuperar el WIFI en proximidad.

IMPORTANTE: Este dispositivo es compatible con una red wifi 2,4 GHz - WPA/WPA2. No compatible con wifi 5 Ghz, no compatible con encriptado WEP. Compruebe los parámetros de WiFi del módem o contacte con su proveedor de Internet en caso de experimentar dificultades de conexión.

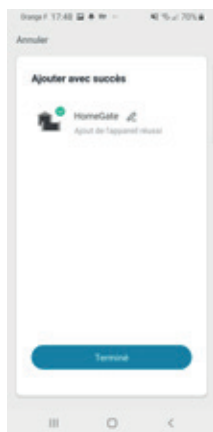
E - USO

Si le aparece este mensaje:

Haga clic en **Changement** (Cambio) o conecte su teléfono inteligente a una frecuencia de 2,4 GHz y haga clic en **Continuer** (Continuar).



Por favor, espere durante el procedimiento de emparejamiento, esta etapa puede tardar varios minutos.



A partir de ahora, el contactor funciona y aparece en la aplicación.

Ya puede controlar el contactor Avidsen desde su teléfono inteligente.

Puede cambiarle el nombre haciendo clic en el lápiz a la derecha del nombre del dispositivo (por defecto Garaje).

4 - USO CON LA APLICACIÓN

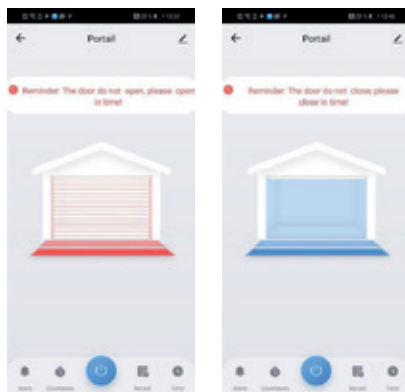
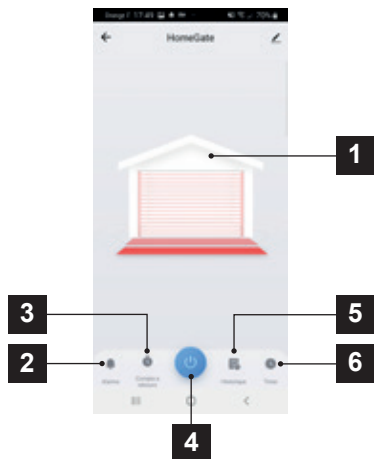
Aviso: El contactor, según la posición de los imanes, puede indicarle si la cancela está cerrada o no. Cuando la aplicación le indique que la cancela está abierta, significa que los dos imanes ya no están en contacto el uno con el otro. Sin embargo, esto no garantiza que la cancela esté efectivamente totalmente abierta. En caso de error de funcionamiento (ej.: detección de obstáculo, error de motor, etc.), si la cancela se queda entreabierta, no será por el contactor.

IMPORTANTE: Una señal de contacto seco es idéntica, ya sea para una activación de apertura o de cierre. El contactor tendrá en cuenta la última orden enviada, así como la posición de los imanes para determinar cuál será la orden en curso que debe aparecer en la aplicación.

Sin embargo, las lógicas de control son propias de cada fabricante y son objeto de diferentes configuraciones posibles.

Por lo tanto, el contactor no sabrá exactamente el estado de funcionamiento de la motorización de la cancela cuando esté en movimiento, ni lo que la lógica de la orden imponga hacer a la motorización al enviarse una nueva orden.

Por lo tanto, es posible que la cancela haga un movimiento inverso con respecto a lo que indica la aplicación. (ej.: cierre automático activado, comportamiento de la motorización tras una maniobra de seguridad, orden de parada en curso durante el recorrido, control por un dispositivo tercero, etc.). En cualquier caso, espere al final de la animación de la aplicación para conocer el estado de la cancela (cerrada o no cerrada).



1	Estado de la posición de la cancela (animación en caso de funcionamiento) con respecto a los imanes
2	Ajuste de la alerta y plazo de funcionamiento antes de la alerta
3	Cuenta atrás antes de la activación del contacto
4	Botón de activación de la orden
5	Historial de las órdenes de apertura/cierre
6	Programación horaria de las activaciones de contacto

Pulse el botón de activación de la orden en la aplicación. El contactor enviará entonces el orden de control a la motorización. La animación de apertura o de cierre se pondrá en marcha durante el plazo correspondiente. Si la motorización no ha terminado su recorrido antes del plazo de funcionamiento asignado, vaya a la configuración Alarm (2) y después a Close reminder. Ajuste aquí el tiempo del recorrido del automatismo de cancela.

Pasado el plazo de funcionamiento asignado, en el caso de que los imanes no se hayan separado durante una apertura o en el caso de que los imanes no se hayan juntado durante un cierre, entonces la aplicación le mostrará este mensaje.

5 - USO CON GOOGLE HOME

ATENCIÓN: el nombre que dé a sus dispositivos Avidsen Home será el que reconozca el asistente de Google.

Ejemplo: si dispone de un contacto llamado «cancela», «OK Google, abre cancela» funcionará, «OK Google, abre la motorización», podría no activar nada.

El Asistente de Google puede ayudarle a controlar sus dispositivos conectados.

Por ejemplo, puede usar las órdenes siguientes:

- «OK Google, abre la cancela».
- «OK Google, cierra la cancela».
- «OK Google, abre el garaje».
- «OK Google, cierra el garaje».

Para más información sobre el alias de los dispositivos o la creación/emparejamiento de una estancia, consulte el soporte de Google.

Sin embargo, si conecta varios módulos en una misma zona, para evitar órdenes no deseadas le recomendamos que no use un nombre de grupo que le proponga Google Home (habitación, despacho, salón...) a la hora de ponerle un nombre al módulo de control.

En caso de problema vinculado con la aplicación Google Home o la configuración del dispositivo en Google Home, póngase en contacto con el soporte de Google.



El procedimiento de puesta en marcha dependerá de su teléfono inteligente y necesitará una conexión a internet:

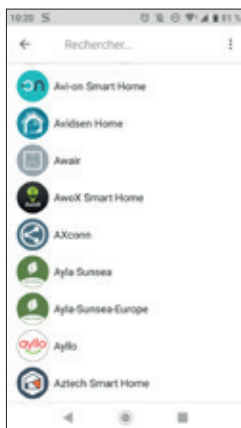
E - USO

5.1 - SI DISPONE DE UN TELÉFONO INTELIGENTE ANDROID EQUIPADO CON EL ASISTENTE DE GOOGLE

La siguiente información podría variar en función de las actualizaciones de la aplicación Google Home su sistema operativo.

Sus dispositivos deben estar emparejados en la aplicación **Avidsen Home** para poder controlarlos con el Asistente de Google. Deben estar en la misma red WiFi que el asistente.

- Conecte dispositivos al Asistente de Google
 - En su teléfono o tableta Android, pulse de forma prolongada el botón de inicio o diga «Ok Google».
 - En la esquina inferior derecha, pulse .
 - Pulse el **logotipo en la parte superior derecha** y después **Paramètres (Configuración)**. A continuación, **Assistant (Asistente)** y, finalmente, **Contrôle de la maison (Control de la casa)**.
 - En la pestaña «Appareils» (Dispositivos), pulse **Ajouter des appareils (Añadir dispositivos)** .
 - Seleccione la aplicación **Avidsen Home** y siga las instrucciones.



- Después, introduzca el nombre de usuario y la contraseña de la cuenta **Avidsen Home** para autorizar al Asistente de Google a añadir sus accesorios **Avidsen Home** y a interactuar con ellos.

6 - USO CON AMAZON ALEXA

ATENCIÓN: el nombre que dé a sus dispositivos Avidsen Home será el que reconozca Alexa.

Ejemplo: si dispone de un contacto llamado «cancela,», «Alexa, abre cancela» funcionará, «Alexa, abre el automatismo» puede no dar resultado.

La información siguiente puede variar según las actualizaciones de la aplicación Alexa o de su sistema operativo.

El Asistente Alexa de Amazon puede ayudarle a controlar sus dispositivos conectados.

Por ejemplo, puede usar las órdenes siguientes:

- «Alexa, abre la cancela».
- «Alexa, cierra la cancela».
- «Alexa, abre el garaje».
- «Alexa, cierra el garaje».

Descargue e instale la aplicación Amazon Alexa desde Play Store o Apple Store.

Sus dispositivos deben estar emparejados en la aplicación Avidsen Home para poder controlarlos con el Asistente de Amazon. Deben estar conectados a la misma red wifi.

- Instalación de la skill Avidsen Home
 - En la aplicación Amazon Alexa, pulse el menú de la parte superior izquierda y seleccione Skills y Juegos.
 - Busque Avidsen Home en la lista de las skills o use la búsqueda de la parte superior derecha.
 - Seleccione la skill Avidsen Home y actívela para poder usarla.
 - Introduzca el nombre de usuario y la contraseña que use para la aplicación Avidsen Home.
 - Una vez que la skill esté correctamente emparejada, pulse la cruz en la parte superior izquierda.
 - La aplicación le propone buscar dispositivos. Pulse en detectar dispositivos.
- Conecte dispositivos a Echo de Amazon
 - Uso de la búsqueda guiada para conectar un dispositivo doméstico.
 - En la aplicación Amazon Alexa, pulse el menú de la parte superior izquierda y seleccione **Ajouter un appareil (Añadir un dispositivo)**.
 - Seleccione el tipo de dispositivo que desee conectar.
 - Seleccione la marca y siga las instrucciones de la pantalla.


- Use el control de voz para conectar un dispositivo domótico
 - Una vez que la skill esté instalada, diga «Alexa, busca nuevos dispositivos».
 - Después de 45 segundos, Alexa le indicará los dispositivos que haya encontrado.

Para más información acerca de Alexa de Amazon, consulte el soporte de Amazon.

Sin embargo, si conecta varios módulos en una misma zona, para evitar órdenes no deseadas, le recomendamos que no use un nombre de grupo propuesto por Alexa (habitación, despacho, salón...) cuando le dé un nombre al módulo de control.

En caso de problema vinculado con la aplicación Amazon Alexa o la configuración del dispositivo en Amazon Alexa, póngase en contacto con el soporte de Amazon.




Dé un nombre a la escena y haga clic en  para definir las acciones que se tengan que ejecutar:

7 - ESCENAS Y AUTOMATIZACIÓN

7.1 ESCENAS

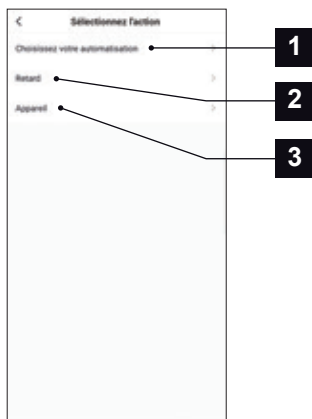
El sistema de escena en la aplicación **Avidsen Home** permite agrupar acciones para que se activen cuando lo solicite, haciendo clic en un único botón desde su teléfono inteligente.


Ejemplo: creación de una escena «Me voy» que tiene por efecto apagar el enchufe conectado y activar la detección de movimiento de la cámara:

Haga clic en  en la parte inferior de la pantalla y después en **Scénario (Escena)** en la parte superior izquierda y, finalmente, en **Ajouter un scénario (Añadir una escena):**



- | | |
|---|--|
| 1 | Aquí puede dar el nombre que quiera a la escena |
| 2 | Aquí puede cambiar la imagen de fondo |
| 3 | Aquí puede definir las acciones que se deban realizar |
| 4 | Si la casilla está marcada, la escena aparecerá al lado de los productos asociados a la aplicación |



Haga clic en  y después en **Automatisation (Automatización)** en la parte superior derecha y, finalmente, en **Ajouter une action automatique (Añadir una acción automática)**:



- | | |
|---|---|
| 1 | Permite usar una automatización (una acción automática) ya definida. Ver párrafo siguiente para más información |
| 2 | Permite introducir una pausa con una duración ajustable para el desarrollo de las acciones |
| 3 | Muestra la lista de los productos ya asociados en la aplicación y las acciones posibles |

La función **Choisissez votre automatisation (Elija su automatización)** permite recuperar una automatización ya guardada y activarla o desactivarla durante la ejecución de una nueva escena.

7.2 - CREACIÓN DE UNA AUTOMATIZACIÓN

El sistema de automatización en la aplicación Avidsen Home permite agrupar dispositivos y acciones para que se activen automáticamente con la acción de otro dispositivo o con una condición (temperatura, horario...).

Ejemplo: creación de una acción automática «Apertura de la cancela» que tiene como efecto activar el contacto a la hora especificada, solamente si la cancela está en posición cerrada.

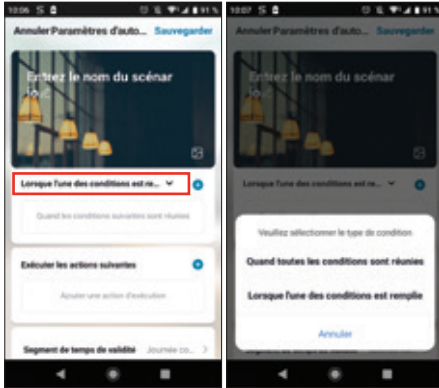
El sistema de automatización en la aplicación **Avidsen Home** permite agrupar dispositivos y acciones que se activen automáticamente con la acción de otro dispositivo o con una condición (temperatura, horario...).

Ejemplo: creación de una acción automática «Iluminación salón», que tiene como efecto encender la luz durante unos segundos cuando la cámara detecte un movimiento:



- | | |
|---|--|
| 1 | Volver atrás |
| 2 | Guardar la automatización |
| 3 | Modifique el nombre de la automatización |
| 4 | Puede cambiar la imagen de fondo si lo desea |
| 5 | Selección del tipo de condición |
| 6 | Elección de las condiciones que se deben cumplir para la ejecución de las acciones |
| 7 | Elección de las acciones que se deben ejecutar |
| 8 | Elección del intervalo horario de validez de la automatización (ejemplo: solamente de noche) |

Uno de los ajustes más importantes es la selección del **tipo de condición**. Esto permite a la automatización saber cómo procesar varias condiciones.



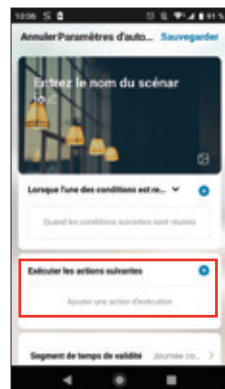
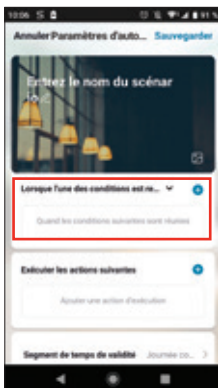
- **Cuando se reúnen todas las condiciones** corresponde a una función «Y»:
 - Si Temperatura = x Y horario = y Y dispositivo = n entonces...
- **Cuando se cumple una de las condiciones** corresponde a una función «O»:
 - Si Temperatura = x U horario = y O dispositivo = n entonces...

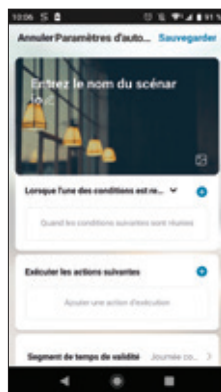
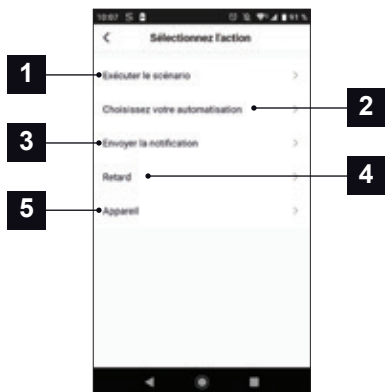
Tras haber elegido el tipo de condición, se deben elegir las condiciones en sí:

1	Ajuste de una condición meteorológica de temperatura*
2	Ajuste de una condición meteorológica según la humedad*
3	Ajuste de una condición según la meteorología*
4	Ajuste de una condición al amanecer o al anochecer*
5	Ajuste de una condición según el viento*
6	Ajuste de una condición según el horario
7	Ajuste de una condición a partir de un dispositivo ya asociado a la aplicación

*Estas condiciones tienen en cuenta la geolocalización del teléfono inteligente para tener acceso a los datos meteorológicos.

La parte siguiente concierne las acciones que serán activadas por las condiciones anteriores:





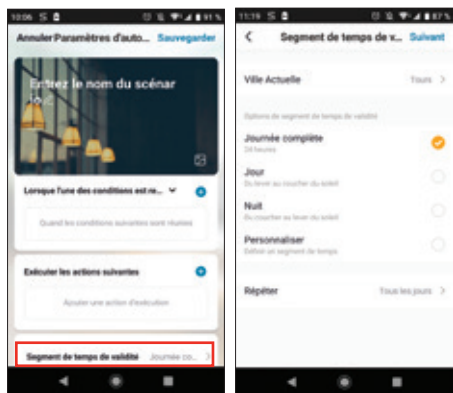
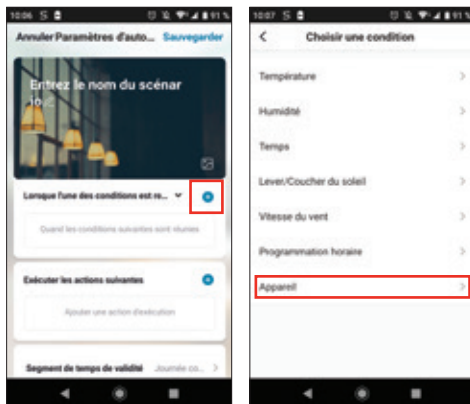
1	Para usar una Escena (un grupo de acciones) ya definida.
2	Permite usar una automatización (una acción automática) ya definida
3	Para enviar una notificación al teléfono inteligente cuando la automatización esté activa
4	Permite introducir una pausa con una duración ajustable para el desarrollo de las acciones
5	Ajuste de una acción en un dispositivo ya registrado en la aplicación

7.2.1 PROGRAMACIÓN DE LA AUTOMATIZACIÓN «APERTURA PUERTA»

La acción automática de este ejemplo permitirá que el usuario abra su motorización a una hora específica, únicamente si la cancela está inicialmente cerrada.

En nuestro caso, se deben elegir las condiciones. Es necesaria una condición horaria y el estado de la cancela.

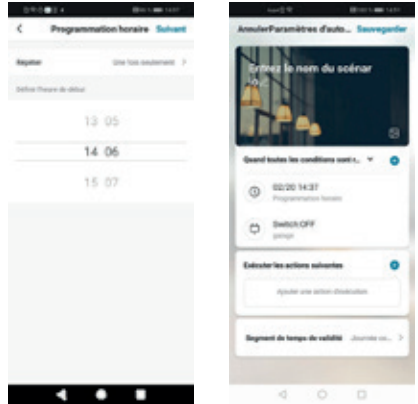
La última configuración permite definir, en caso necesario, una franja del día durante la cual se autoriza el lanzamiento de la automatización:



Una vez todos estos ajustes confirmados, podrá guardar su automatización en la parte superior derecha

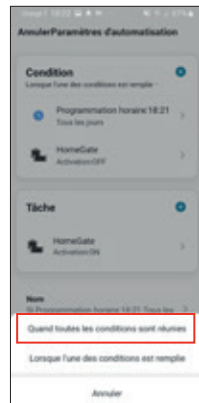
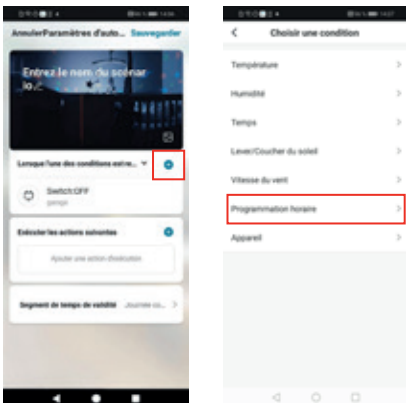


Seleccione la hora de activación de la apertura. Deslice el dedo hacia arriba o hacia abajo en la columna hora y en la columna minuto. La hora configurada estará entre las dos rayas paralelas. Puede pedir que la escena se repita en diferentes días de la semana. Para configurar la repetición, haga clic en Répéter (Repetir).



Las condiciones ya se han creado. Seleccione la variable Quand toutes les conditions sont réunies (Cuando se reúnan todas las condiciones).

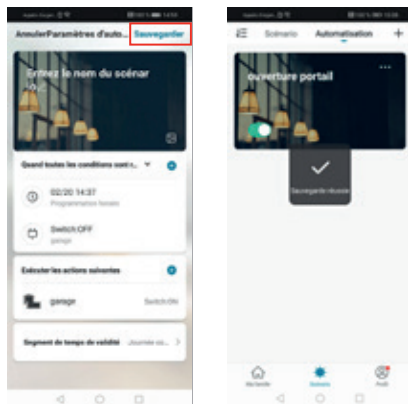
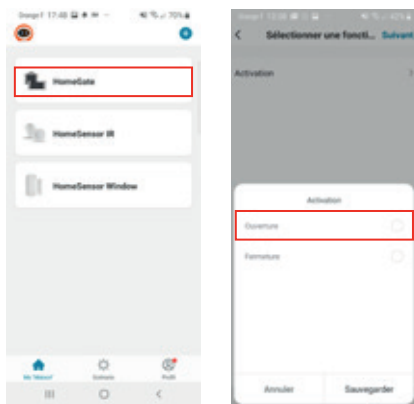
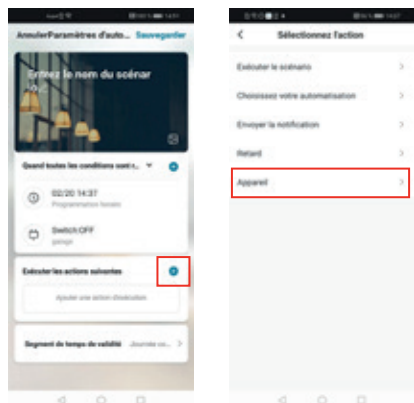
Se guarda el primer parámetro. Ahora, se debe hacer la programación horaria. Haga clic en +.



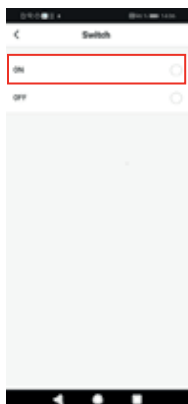
Luego deberá determinar qué acción se deberá realizar.

Cambie el nombre de la escena como usted desee (en nuestro ejemplo, «OUVERTURE PORTAIL» (APERTURA CANCELA)).

Una vez cumplimentados todos los parámetros, haga clic en Sauvegarder (Guardar).



Si desea acceder a sus detalles o eliminarla, haga clic en el icono «...», en la parte superior, a la derecha de su nombre.



8 - ACCESORIOS OPCIONALES



F - MANTENIMIENTO Y REPARACIÓN

1 - INTERVENCIÓN DE MANTENIMIENTO

El instalador o una persona cualificada deben realizar las intervenciones de mantenimiento para garantizar la funcionalidad y la seguridad de la instalación.

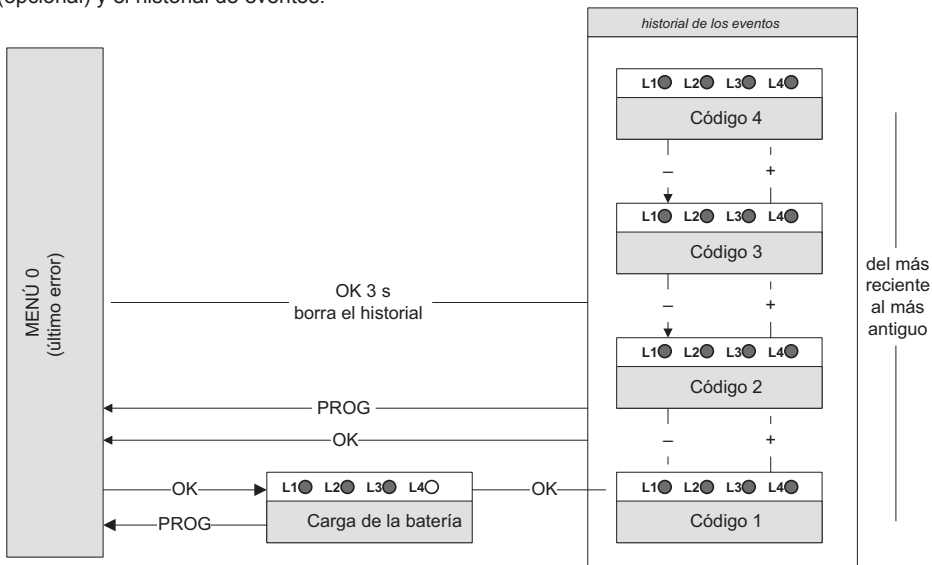
La cantidad de intervenciones de mantenimiento y de limpieza debe ser proporcional a la frecuencia de uso de la puerta motorizada.

Para un uso de 10 ciclos al día aproximadamente, se debe prever:

- Una intervención cada 12 meses en las partes mecánicas: apriete de los tornillos, lubricación, control de los goznes y del equilibrado correcto de la cancela...
- Una intervención cada 6 meses en las partes electrónicas: funcionamiento del motor, fotocélulas, dispositivos de accionamiento...

2 - INDICADORES DE FUNCIONAMIENTO

Este sistema dispone de dos indicadores de funcionamiento: el nivel de carga de la batería (opcional) y el historial de eventos.



2.1 - HISTORIAL DE EVENTOS Y CÓDIGOS DE ERROR

- Durante el funcionamiento, se pueden producir eventos que pueden deberse a funcionamientos incorrectos del automatismo o a consecuencias de la acción del usuario.
- Cada evento tiene un código diferente.
- Este código se visualiza mediante una combinación de ledes rojos encendidos, apagados o intermitentes en la pantalla de visualización del **MENÚ 0**.
- En cuanto se pulsa **OK** o **PROG**, el código se borra. Sin embargo, los 4 últimos códigos generados se guardan y se pueden consultar en el historial.
- Para consultarlos, pulse 2 veces **OK** y use los botones «+» y «-» para ver los códigos guardados.

Para diagnosticar eventuales problemas, consulte la lista de códigos y su significado:

○ : Led **apagado**

● : Led **encendido**

◐ : Led **intermitente**

Existen dos tipos de código: Error (E) o Información (I). Atención, un error requiere la acción del instalador para corregir el problema del automatismo.

led				Descripción	Tipo
L1 ○	L2 ○	L3 ○	L4 ●	Se ha detectado un obstáculo durante el cierre de M1.	I
L1 ○	L2 ○	L3 ●	L4 ○	Se ha detectado un obstáculo durante el cierre de M2.	I
L1 ○	L2 ●	L3 ●	L4 ●	Se ha cortado el haz de las fotocélulas.	I
L1 ●	L2 ●	L3 ●	L4 ○	Se ha detectado un obstáculo durante la apertura de M1.	I
L1 ●	L2 ●	L3 ●	L4 ●	Se ha detectado un obstáculo durante la apertura de M2.	I
L1 ○	L2 ○	L3 ○	L4 ◐	El motor M1 no está conectado o está mal conectado (problema de contacto), compruebe las conexiones.	E
L1 ○	L2 ○	L3 ◐	L4 ○	El motor M2 no está conectado o está mal conectado (problema de contacto), compruebe las conexiones.	E

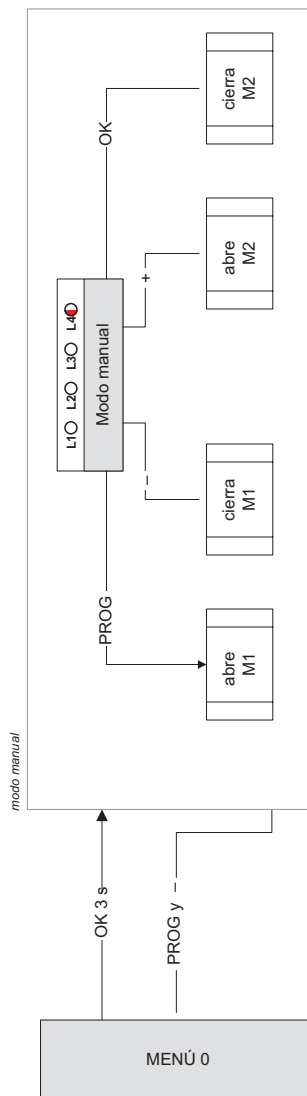
L1 ○	L2 ○	L3 ◐	L4 ◐	El tiempo máximo de funcionamiento se ha alcanzado (¿un motor funciona en vacío y por lo tanto no llega hasta el tope?), compruebe el embrague.	E
L1 ○	L2 ◐	L3 ◐	L4 ○	El batiente M1 se ha cerrado antes que el batiente M2, aumente el tiempo de desfase entre los batientes.	E
L1 ○	L2 ◐	L3 ◐	L4 ◐	Tres detecciones de obstáculo consecutivas durante la apertura. Compruebe la zona de desplazamiento de la puerta.	E
L1 ◐	L2 ○	L3 ○	L4 ○	Tres detecciones de obstáculo consecutivas durante el cierre. Compruebe la zona de desplazamiento de la puerta.	E
L1 ◐	L2 ○	L3 ◐	L4 ○	Se ha interrumpido la alimentación principal durante una fase de movimiento O el nivel de la batería es demasiado bajo para un funcionamiento correcto.	E
L1 ◐	L2 ◐	L3 ○	L4 ○	El autoaprendizaje no es válido (nunca se ha realizado o se ha modificado un ajuste que requiere repetirlo). Inicie un autoaprendizaje.	E
L1 ◐	L2 ◐	L3 ○	L4 ◐	El cierre automático se ha cancelado. Se produce en caso de 3 reaperturas (10 en modo colectivo) consecutivas tras un corte de haz de las fotocélulas durante el cierre automático O si el haz de las fotocélulas se ha cortado durante más de 3 minutos.	E
L1 ◐	L2 ◐	L3 ◐	L4 ◐	La entrada de la orden de puerta (2B) está conectada de forma permanente a masa. Compruebe las conexiones.	E

F - MANTENIMIENTO Y REPARACIÓN

2.2 - CONTROL MANUAL

Los batientes se pueden maniobrar sin haber realizado ninguna programación, por ejemplo, durante la instalación de los motores.

- Para entrar en modo manual, pulse **OK** durante 3 segundos, el led L4 parpadea.
- Mantenga pulsado el botón correspondiente al movimiento deseado.



- Puede pulsar simultáneamente **PROG** y «+», por ejemplo, para abrir los dos batientes al mismo tiempo.
- Para salir, pulse simultáneamente los botones **PROG** y «-» simultáneamente (solo una vez).
- Si al cabo de un minuto no se pulsa ningún botón, el sistema sale automáticamente del control manual.

Además, en este modo, los ledes L1 y L2 permiten probar el estado de las entradas de fotocélulas (PHO) y el control mediante cable (2B):

Si las fotocélulas están conectadas, el led L1 se enciende si el haz infrarrojo no se ha interrumpido. Si un elemento de control mediante cable está conectado en la entrada 2B, el led L2 se enciende cuando se acciona el contactor del órgano en cuestión.

2.3 - REINICIO TOTAL

Puede restaurar todos los ajustes de fábrica.

- Para ello, pulse «-», «+» y OK al mismo tiempo durante 8 segundos, hasta que aparezca una animación de los ledes. Todos los ajustes vuelven al valor predeterminado, es necesario repetir el autoaprendizaje.

Sin embargo, este procedimiento no elimina los mandos a distancia de la memoria.

3 - DESGUACE Y ELIMINACIÓN

Este automatismo de puerta así como su embalaje se componen de diferentes tipos de materiales, algunos de los cuales deben reciclarse y otros deben desecharse.

Ningún elemento debe abandonarse en la naturaleza o tirarse con la basura doméstica.

Una persona cualificada debe realizar el desmontaje de los elementos del kit para separar los diferentes materiales.

Separe los elementos por tipo:

- Pila y batería / - Tarjeta electrónica / - Plásticos
- Chatarra / - Cartón y papel / - Otros

Una vez separados los elementos, entréguelos a un organismo de reciclaje apropiado y deposite el resto de materiales en un vertedero.

Indicaciones relativas a la protección del medio ambiente

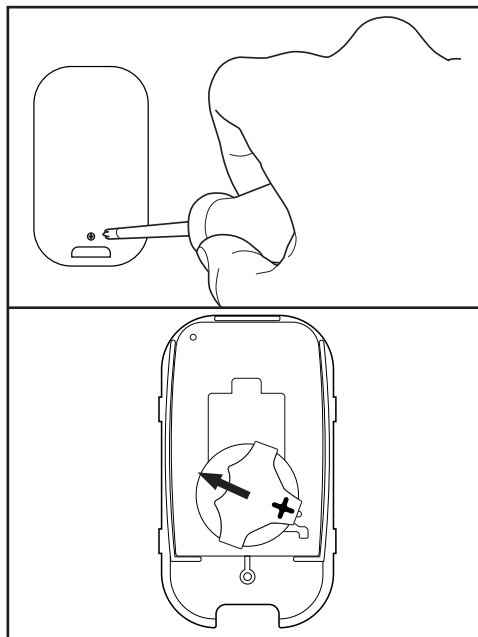
El consumidor debe reciclar por ley todas las pilas y acumuladores gastados. ¡Está prohibido tirarlas con la basura ordinaria!

Las pilas/acumuladores que contienen sustancias nocivas llevan marcados los símbolos contiguos, que indican la prohibición de tirarlas con la basura ordinaria. La designación de los metales pesados correspondientes es la siguiente: Cd = cadmio, Hg = mercurio, Pb = plomo. Estas pilas/acumuladores usados se pueden entregar en los vertederos municipales (centros de clasificación de materiales reciclables) que tienen la obligación de recogerlos. No deje las pilas/pilas de botón/acumuladores al alcance de los niños. Consérvelos en un lugar al que no puedan acceder. Hay riesgo de que los niños o los animales domésticos se los traguen. ¡Peligro de muerte! Si a pesar de todo se diera el caso, consulte inmediatamente con un médico o acuda al hospital.

Tenga cuidado de no cortocircuitar las pilas ni tirarlas al fuego ni recargarlas. ¡Existe riesgo de explosión!



Este logotipo significa que no se deben tirar aparatos inservibles con los residuos domésticos. Las posibles sustancias peligrosas contenidas en el aparato pueden perjudicar a la salud o al medio ambiente. Entregue estos aparatos a su distribuidor o utilice los servicios municipales de recogida selectiva.

**3.1. SUSTITUCIÓN DE LA PILA DEL MANDO A DISTANCIA**

Cuando disminuya mucho el alcance del mando a distancia y el indicador rojo sea de poca intensidad significa que la pila del mando a distancia está casi gastada. La pila del mando a distancia es de tipo CR2032, se conectan una sobre otra. Sustituya la pila por una pila del mismo tipo que la original.

- Con un destornillador en cruz, retire los 3 tornillos de la parte trasera del mando a distancia.
- Abra el mando a distancia y retire la pila.
- Introduzca la pila nueva respetando la polaridad.
- Cierre el mando a distancia y apriete los tornillos de fijación.

G - INFORMACIÓN TÉCNICA Y LEGAL

1 - CARACTERÍSTICAS TÉCNICAS

Las características técnicas son de carácter informativo y para una temperatura de +20 °C. La empresa Avidsen se reserva el derecho de modificar estas características en cualquier momento con el objetivo de mejorar sus productos, a la vez que garantiza siempre el buen funcionamiento y el tipo de uso previsto.

CILINDROS	
Tipo	Motores de 24 VCC, reductor con engranaje, tipo: carro de arrastre con tornillo sin fin
Alimentación	24 V cc
Fuerza nominal	650 N
Velocidad al par nominal	2cm/s
Consumo con la fuerza nominal	2A
Cable	50 cm 2 conductores de sección de 0,75 mm ²
Tiempo de funcionamiento asignado	10 minutos
Cantidad máxima de ciclos/día	50
Temperatura de funcionamiento	-20 °C/+60 °C
Índice de protección	IP44

CAJA ELECTRÓNICA	
Tipo	Caja electrónica para 2 cilindros de 24 VCC
Composición	1 tarjeta electrónica AVLO, 1 transformador 230 V/20 VCA
Alimentación	230 V ca / 50 Hz o 24 V cc
Potencia máxima asignada	240W
Salida de los motores (- M1 + / - M2 +)	2 salidas para motor de 24 V cc - Corriente máxima de salida al inicio durante 3 s = 3A - Corriente máxima de salida después del inicio = 2,5A
Salida de la luz intermitente (- Warn +)	La tarjeta electrónica gestiona el parpadeo. Para la luz intermitente de 24 V con led únicamente.
Salida de alimentación +12 V cc (+12 V/GND)	Para alimentar las fotocélulas. 3,3W como máximo
Entrada de la fotocélula (GND/ PHO)	Entrada para contacto seco normalmente cerrado
Entrada para órgano de accionamiento (2B/GND) «2 batientes»	Entrada para contacto seco normalmente abierto (el cierre del contacto provoca una orden de puesta en movimiento o de parada de la cancela)

G - INFORMACIÓN TÉCNICA Y LEGAL

Cantidad de botones de mando a distancia memorizables	15 con 1 botón de activación de cancela y 1 botón de activación de peatón
Fusibles de protección	Fusible en la regleta de bornes del transformador de 1 A temporizado
Temperatura de funcionamiento	-20 °C/+60 °C
Índice de protección	IP44

LUZ INTERMITENTE

Tipo	Iluminación de led de 2,5 W máx. La tarjeta electrónica gestiona el parpadeo
Alimentación	Tensión máxima de alimentación: 24 V cc
Temperatura de funcionamiento	-20 °C/+60 °C
Índice de protección	IP44

MANDO A DISTANCIA

Tipo	Tipo: Modulación AM de tipo OOK. Codificación de tipo Rolling código de 16 bits (es decir, 65 536 combinaciones posibles)
Frecuencia	433,92MHz
Alimentación	3 V por pila de tipo CR2032
Teclas	4 teclas
Potencia radiada	<10 mW
Autonomía	1 años contando 10 usos de 2 s al día
Temperatura de funcionamiento	-20 °C/+60 °C
Índice de protección	IP40 (uso únicamente en el interior: casa, coche o lugar resguardado)

FOTOCÉLULAS

Tipo	Detector de presencia con haz infrarrojo modulado. Sistema de seguridad de tipo D según EN 12453.
Composición	1 emisor TX y 1 receptor RX
Alimentación	12 V cc, 12 V ca, 24 V cc, 24 V ca

G - INFORMACIÓN TÉCNICA Y LEGAL

Potencia máxima asignada	0,7 W el par
Salida	- 1 salida con contacto seco normalmente cerrado (COM/NC). - 1 salida con contacto seco normalmente abierto (COM/NO).
Ángulo de emisión / ángulo de recepción	10° aproximadamente / 10° aproximadamente
Alcance	15 m como máximo (alcance que puede reducirse con las perturbaciones climáticas)
Cantidad de fotocélulas conectables	Se pueden conectar hasta 5 receptores RX en serie
Temperatura de funcionamiento	-20 °C/+60 °C
Índice de protección	IP44

2 - GARANTÍA

- Este producto tiene una garantía de 3 años para las piezas y la mano de obra desde la fecha de la compra. Es obligatorio conservar el justificante de compra durante todo el periodo de la garantía.
- La garantía no cubre los daños causados por negligencia, golpes o accidentes.
- Ningún elemento de este producto debe abrirse o repararse si no es por el personal de la empresa Avidsen.
- Cualquier intervención en el aparato anulará la garantía.
- La motorización tiene una garantía de 10 años contra la corrosión. Esta garantía cubre la perforación debida a la corrosión (excluidos la tornillería, los soportes del motor y de la electrónica). Esta garantía cubre la avería de la motorización debida a la corrosión.

Atención: No utilice ningún producto o solución de depuración carboxílica, alcohol o similar. Además de poder dañar el dispositivo, los vapores son asimismo peligrosos para la salud y explosivos. No utilice ninguna herramienta que pueda conducir corriente (cepillo de metal, herramienta puntiaguda u otros) durante la limpieza.

El tique de compra o la factura sirven para demostrar la fecha de compra.

3 - ASISTENCIA Y ASESORAMIENTO

- A pesar de todo el cuidado que hemos aportado al diseño de nuestros productos y a la realización de estas instrucciones, si encuentra dificultades durante la instalación del producto o tiene cualquier pregunta, le aconsejamos encarecidamente que se ponga en contacto con nuestros especialistas, que se encuentran a su disposición para asesorarle.
- En caso de problemas de funcionamiento durante la instalación o tras unos días de uso, debe ponerse en contacto con nosotros con la instalación delante para que nuestros técnicos diagnostiquen el origen del problema, ya que este seguramente se deba a un ajuste no adaptado o a una instalación no conforme.

Póngase en contacto con los técnicos de nuestro servicio posventa en el:

+ 34 902 101 633

De lunes a jueves de 8:00 a 17:00 h y los viernes de 08:00 a 13:00 h.

4 - DEVOLUCIÓN DEL PRODUCTO - SPV

A pesar del cuidado aportado al diseño y a la fabricación de su producto, si este debe ser devuelto al servicio posventa en nuestras instalaciones, puede consultar la evolución de las intervenciones en nuestro sitio de internet en la dirección siguiente: <http://sav.avidSEN.com/nos-services>

Avidsen se compromete a disponer de existencias de las piezas de repuesto para este producto durante el periodo de garantía contractual.

5 - DECLARACIÓN UE DE CONFORMIDAD

Avidsen declara bajo su entera responsabilidad que el equipo con referencia 114174 cumple con la legislación aplicable de armonización de la Unión y que su conformidad se ha evaluado según las normas aplicables vigentes:

- Directiva RED 2014/53/UE

EN 300220-1 V3.1.1

EN 300220-2 V3.2.1

- Directiva LVD 2014/35/UE

EN 60335-1:2012 + A11:2014 + A13:2017 + A1:2019 + A14:2019 + A2:2019

EN 60335-2-103:2015

EN 62233:2008

EN 62479:2010

- Directiva EMC 2014/30/UE

EN 301 489-1 V2.2.3

EN 301 489-3 V2.1.1

Avidsen declara bajo su entera responsabilidad que el mando a distancia incluido en el kit 114174 cumple con la legislación aplicable de armonización de la Unión y que su conformidad se ha evaluado según las normas aplicables vigentes:

- Directiva RED 2014/53/UE

EN 300220-1 V3.1.1

EN 300220-2 V3.1.1

- Directiva LVD 2014/35/UE

EN 62479:2010

EN 62368-1:2014 + A11:2017

- Directiva EMC 2014/30/UE

EN 301 489-1 V2.2.0

EN 301 489-3 V2.1.1

Avidsen declara bajo su entera responsabilidad que el mando a distancia incluido en el kit cumple con la legislación aplicable de armonización de la Unión y que su conformidad se ha evaluado según las normas aplicables vigentes:

- Directiva RED 2014/53/UE

EN 300 328 V2.2.2

- Directiva LVD 2014/35/UE

EN 62311:2008

EN 60669-2-1:2004 + A1:2009 + A12:2010

EN 60669-1:1999 + A1:2002 + A2:2008

- Directiva EMC 2014/30/UE

EN 301 489-1 V2.2.3

EN 301 489-17 V3.2.2

EN 301 489-17 V3.2.2

EN 301 489-17 V3.2.2

Los productos anteriormente mencionados cumplen con la Directiva RoHS 2011/65/UE y con la Directiva Delegada 2015/867/UE.

Firmado Alexandre Chaverot, presidente, en nombre de Avidsen

19 avenue Marcel Dassault, 37200 Tours, Francia

En Tours, a 11/12/2023





avidsen

Avidsen
19 avenue Marcel Dassault - ZAC des Deux Lions
37200 Tours - Francia