



ES

V6

ORANE CONNECT MOTORIZACIÓN CONECTADA CON BRAZOS ARTICULADOS

Para cancela con 2 batientes

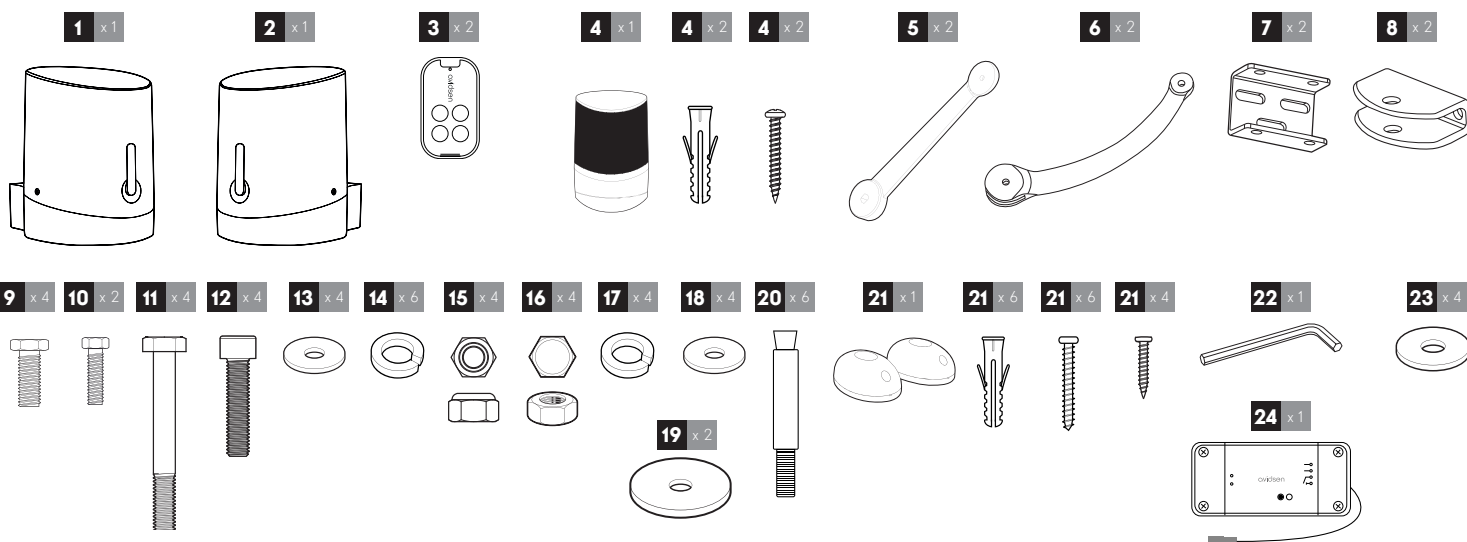
Ref. 114202

Le damos las gracias por haber comprado una motorización de cancela AVIDSEN.

Este documento es una guía de inicio rápido que indica las principales etapas de la instalación, así como el material necesario. Para realizar la instalación, descargue el manual de instalación en la dirección siguiente: www.avidsen.com

Advertencia: Las instrucciones de seguridad y las instrucciones de instalación se encuentran en el manual de instalación. Siga todas estas instrucciones, ya que una instalación incorrecta puede provocar heridas graves.

1. DESCRIPCIÓN



1	Motor principal con tarjeta electrónica	7	Escuadras de fijación en pilar	13	Arandela M8	19	Arandela M8 oversized
2	Motor secundario	8	Pata de fijación para cancela	14	Arandela con muelle M8	20	Pasador de fijación M10 - L120
3	Mando a distancia	9	Tornillo M12 - L40	15	Tuerca autoblocante M12	21	Fotocélulas y tornillos
4	Luz intermitente y su tornillería	10	Tornillo M8 - L25	16	Tuerca M10	22	Llave Allen
5	Brazo trasero	11	Tornillo M10 - L90	17	Arandela con muelle M10	23	Arandela M12
6	Brazo delantero	12	Tornillo M8 CHC - L30	18	Arandela M10	24	Módulo conectado y accesorios

2. MATERIAL NECESARIO (NO SUMINISTRADO)

Las herramientas y la tornillería necesarias para la instalación deben estar en buen estado y cumplir con las normas de seguridad vigentes.

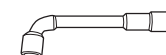


1 taladradora

1 destornillador plano

1 lápiz

1 llave plana de 13



1 llave de tubo de 19 y 1 llave de tubo de 13

1 destornillador en cruz

1 nivel de burbuja

1 flexómetro

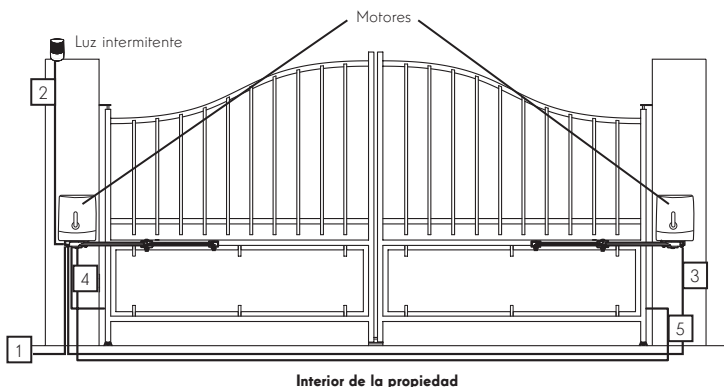
<p>Luz intermitente</p> <p>3 m de cable 2 x 0,5 mm²</p>	<p>Motor</p> <p>8m de cable 2 x 1,5mm²</p>	<p>Fotocélulas</p> <p>10m de cable 4 x 6/10</p>	<p>fijación de las patas en la cancela:</p> <p>Elija un sistema tornillos/tuerca adaptado al grosor de la cancela. Hay 4 puntos de fijación</p>	<p>fijación de los motores en los pilares</p> <p>ø12x100 x6 ø8x100 x6 ø12</p>
--	---	---	---	---

3. INSTALACIÓN

 **Normas de seguridad: consulte la guía de instalación y lea todas las instrucciones de seguridad.**
Para realizar la instalación, descargue el manual de instalación en la dirección siguiente: www.avidsen.com

Vista general:

Los cables usados deben ser adecuados para un uso exterior (por ejemplo, de tipo H07RN-F). El paso de los cables entre los dos pilares debe cumplir con las normas vigentes (NFC 15-100). El cable de alimentación del motorreductor opuesto debe estar a 80 cm de profundidad con una rejilla de señalización roja.



Lista de los cables:

	Conexión	Cable	Longitud máx.
1	Línea de alimentación de 230 VCA	Cable de 3x2,5 mm ² (longitud superior a 30 m) Cable de 3x1,5 mm ² (longitud inferior a 30 m)	No limitada
2	Luz intermitente	Cable de 2x0,5 mm ²	15m
3	Motor secundario	Cable 2 x 1,5 mm ²	10m
4	Fococélula receptora (RX)	Cable 4 x 6/10	10m
5	Fococélula emisora (TX)	Cable 4 x 6/10	10m

La instalación se realiza en 4 etapas:

1. Colocación de los motores en los pilares y la cancela y de la luz intermitente (el motor principal se instala sobre el pilar al que llega la alimentación).

2. Conexión eléctrica:

- del motor secundario a la tarjeta electrónica (en el motor principal)
- de la luz intermitente a la tarjeta electrónica (en el motor principal)
- de las fococélulas a la tarjeta electrónica (en el motor principal)
- conexión del transformador a la red. Esta última conexión debe ser realizada por una persona cualificada (electricista...)

3. Ajustes y puesta en marcha:

Atención: Encienda el sistema solamente cuando todas las conexiones se hayan realizado.

- Lea el capítulo de la guía de instalación acerca de los ajustes básicos.
 - Inicie el autoaprendizaje de la carrera (pulse durante 3 segundos «+»)
 - Programe los mandos a distancia:
 - pulse en «-» durante 3 segundos, pulse en «OK» y pulse en el botón del mando a distancia para memorizarlo; repetir el procedimiento para cada mando a distancia
 - Elección del modo de funcionamiento:
- De forma predeterminada, el cierre automático está desactivado. Para activarlo:
- Pulsar «PROG» durante 3 segundos, pulsar «OK», pulsar «+», pulsar «OK»

4. Pruebas de funcionamiento: Para familiarizarse con el automatismo y comprobar su correcto funcionamiento, lea el capítulo acerca del uso y realice las pruebas de funcionamiento correspondientes (apertura/cierre, provocar una detección de obstáculo, cortar el haz de las fococélulas). Tras estas pruebas, quizás sea necesario modificar algunos ajustes (en especial, la fuerza del motor).

4. DECLARACIÓN DE CONFORMIDAD

Avidsen declara que el equipo cumple con las exigencias esenciales aplicables de la Directiva RED 2014/53/EU.

Directiva 2014/35/EU: protección de la salud y seguridad de los usuarios.

Directiva 2014/30/EU: (exigencias de protección con respecto a la compatibilidad electromagnética).

Directiva 2014/53/EU: (uso eficaz del espectro radioeléctrico para evitar las interferencias dañinas).

La declaración de conformidad completa se encuentra disponible en el sitio www.avidsen.com

En Tours, a 05/12/23

Alexandre Chaverot, presidente

