

DE Mülleimer
CZ Odpadkový koš
ES Cubo de basura
FI Roskakori
HR Kanta za smeće
IS Sorptunna
NL Afvalbak
SK Odpadkový kôš
SE Soptunna

BG Кофа за боклук
DK Skraldespand
EE Prügikast
FR Poubelle
HU Szemetes
IT Pattumiera
NO Søppelspann
SI Koš za smeti
TR Çöp kutusu

WICHTIG

Vor Gebrauch sorgfältig lesen! Für späteres Nachschlagen aufbewahren!

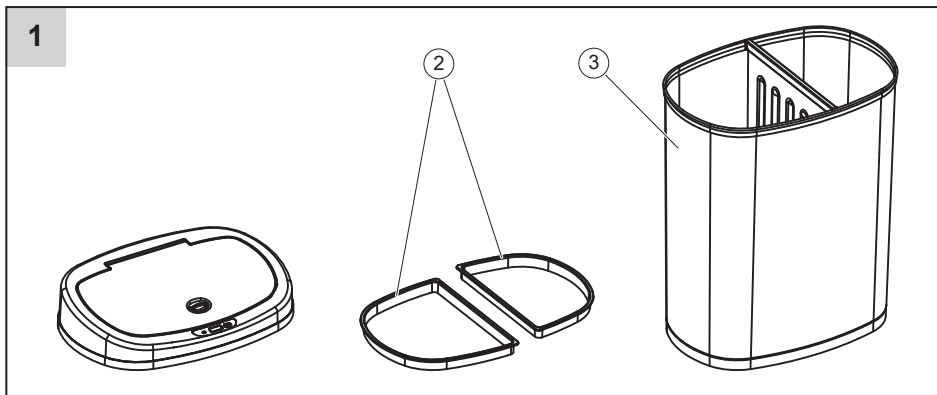
Art Nr:25505155
EAN: 4024506607149

Version 1 - Rev.0
Datum:25.07.17

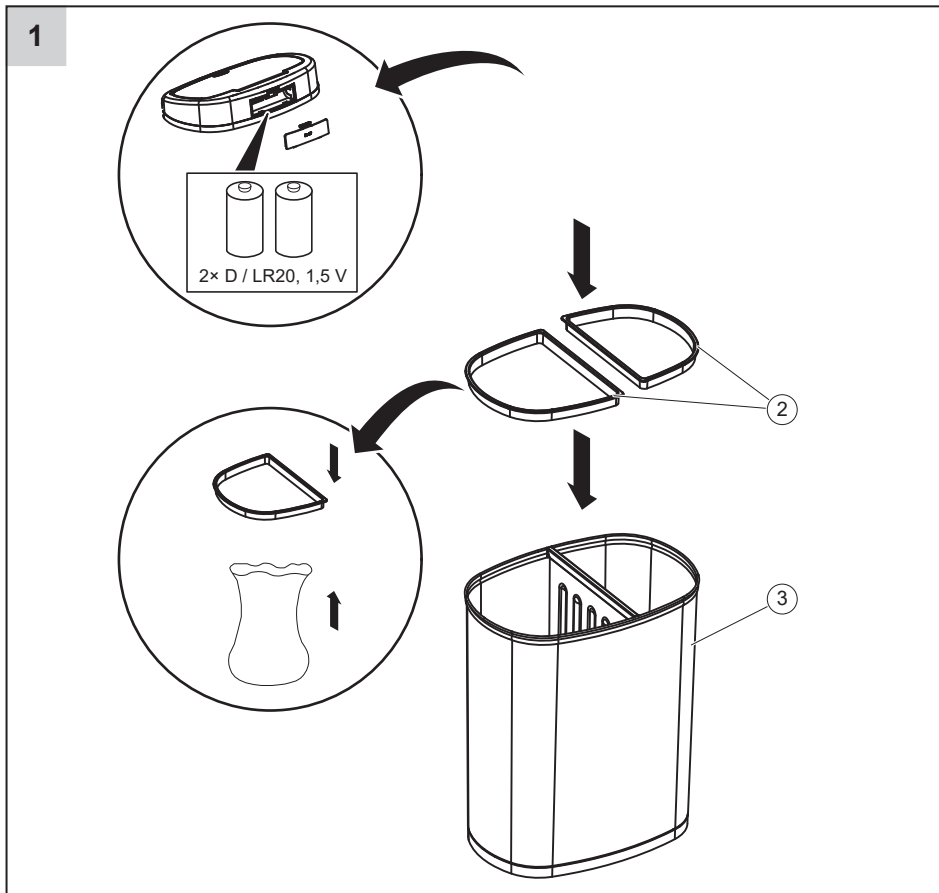
Dokumentation in Landessprache

DE	Deutsch.....	4
BG	Български	7
CZ	Česky	10
DK	Dansk	13
ES	Español	16
EE	Eesti	19
FI	Suomi	22
FR	Français	25
HR	Hrvatski	28
HU	Magyar	31
IS	Íslenska	34
IT	Italiano	37
NL	Nederlands	40
NO	Norsk.....	43
SK	Slovensky.....	46
SI	Slovenski	49
SE	Svenska	52
TR	Türkçe	55

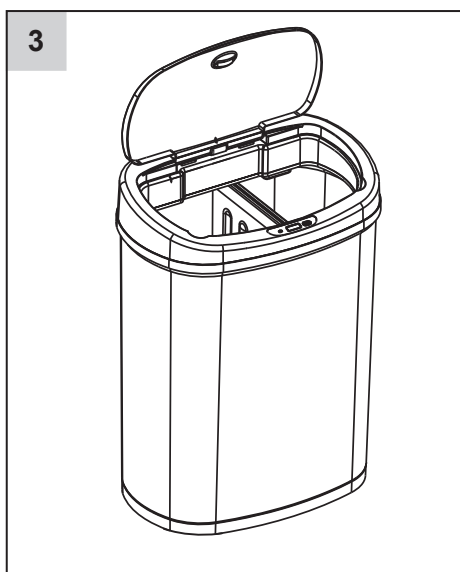
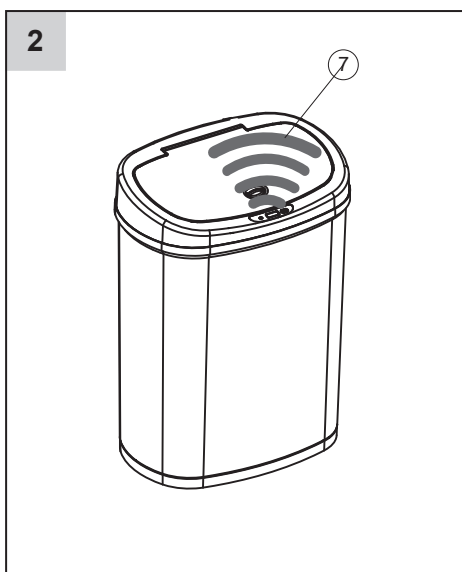
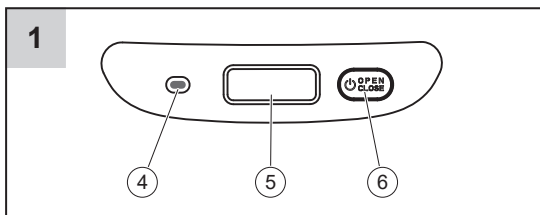
Lieferumfang Leveransomfattning Leveringsomfang
Teslimat kapsamı Volumen de suministro Contenu de la li-
vraison Volume di forniture Toimituksen Rozsah dodáv-
ky Sadržaj isporuke Obseg dobave Szállított alkatré-
szek Tarnekomplekt Leveringsomvang Umfang
afhendingu Obsah zásielky Съдържание на пакета



Montage Montering Montaj Montaje Montaggio Asen-
nus Montáž Montáža Szerelés Monteerimine Fara
Монтиране



Bedienung Användning Brug Operasyon Uso Utilisa-
tion Utilizzo Käyttö Obsluha Posluživanje Upravlja-
nje Kezelés Bruk Kasutamine Bedienung Notkun
Експлоатация



Sicherheitshinweise



Lebens- und Unfallgefahr für Kleinkinder und Kinder!

Lassen Sie Kinder niemals unbeaufsichtigt mit Verpackungsmaterial und Produkt. Es besteht Erstickungsgefahr durch Verpackungsmaterial und Lebensgefahr durch Strangulation. Kinder unterschätzen häufig die Gefahren. Halten Sie Kinder stets vom Produkt fern. Das Produkt ist kein Spielzeug.

- Wenn Sie das Gerät verkaufen oder weitergeben, händigen Sie unbedingt auch diese Gebrauchsanweisung aus.
- Dieses Gerät kann von Kindern ab 8 Jahren sowie von Personen mit reduzierten physischen, sensorischen oder geistigen Fähigkeiten oder Mangel an Erfahrung und/oder Wissen nur dann benutzt werden, wenn sie beaufsichtigt oder bezüglich des sicheren Gebrauchs des Gerätes unterwiesen wurden und die daraus resultierenden Gefahren verstanden haben. Kinder dürfen nicht mit dem Gerät spielen. Reinigung und Benutzerwartung dürfen nicht durch Kinder ohne Beaufsichtigung durchgeführt werden.
- Der Mülleimer dient für die Aufnahme von Haushaltsabfällen. Füllen Sie keine heißen Abfälle wie z. B. Asche oder Zigaretten ein.
- Halten Sie den Mülleimer fern von Feuchtigkeit und Wasser, um Beschädigungen an der Elektronik zu vermeiden.

- Legen Sie keine Gegenstände auf dem Deckel des Mülleimers ab, damit der Öffnungsmechanismus nicht blockiert wird.
- Bewegen Sie den Deckel des Mülleimers während des Öffnens und Schließens nicht gewaltsam.
- Setzen Sie den Mülleimer niemals direktem Sonnenlicht aus, damit der Infrarotsensor nicht beschädigt wird.

Umgang mit batteriebetriebenen Geräten

- Benutzen Sie nur vom Hersteller zugelassene Batterien.
- Brandgefahr! Laden Sie Batterien niemals auf.
- Halten Sie Batterien bei Nichtbenutzung von Metallgegenständen fern, die einen Kurzschluss verursachen könnten. Es besteht die Gefahr von Verletzungen und Brandgefahr.
- Bei falscher Benutzung kann Flüssigkeit aus der Batterie austreten. Batterieflüssigkeit kann zu Hautreizungen und Verbrennungen führen. Vermeiden Sie unbedingt den Kontakt! Spülen Sie bei zufälligem Kontakt gründlich mit Wasser ab. Nehmen Sie bei Augenkontakt zusätzlich umgehend ärztliche Hilfe in Anspruch.

Gebrauch

Batterien einlegen

- ▶ S. 2, Punkt 1
- Batteriefach öffnen.

- Batterien einlegen. **Auf richtige Polarität achten!**

Mülleimer ein- und ausschalten

► S. 3, Punkt 1

- Drücken Sie die Taste (6), bis die LED grün blinkt.
Der Mülleimer befindet sich im Standby-Modus und ist betriebsbereit.
- Drücken Sie die Taste (6), bis die LED grün blinkt und auf rot wechselt.
Der Mülleimer ist ausgeschaltet.

Deckel automatisch öffnen und schließen

► S. 3, Punkt 2

- Um den Deckel des Mülleimers automatisch zu öffnen, halten Sie Ihre Hand oder einen anderen Gegenstand in den Sensorbereich (7).
Der Deckel schließt sich ca. 3 Sekunden, wenn kein Gegenstand im Sensorbereich erkannt wird.

Deckel manuell öffnen und schließen

► S. 3, Punkt 1, ► S. 3, Punkt 3

- Um den Deckel des Mülleimers manuell zu öffnen, drücken Sie die Taste (6).
- Um den Deckel des Mülleimers zu schließen, drücken Sie erneut die Taste (6).

LED Status-Anzeige

LED	Status
LED leuchtet nicht	Mülleimer ausgeschaltet
	Mülleimer im Standby-Modus
	Deckel manuell geöffnet
LED leuchtet grün	Deckel öffnet
	Objekte im Sensorbereich erkannt
LED blinkt grün	Deckel schließt
LED leuchtet rot	Batterien fast leer

Störungsabhilfe

Fehler/Störung	Abhilfe
Deckel öffnet nicht	Stellen Sie sicher, dass die Batterien richtig eingelegt sind.
	Stellen Sie sicher, dass der Mülleimer eingeschaltet ist.
Deckel öffnet sich langsam	Batterien zu schwach. Ersetzen Sie die Batterien.
Deckel schließt nicht	Stellen Sie sicher, dass sich keine Objekte im Sensorbereich (7) befinden.
	Reinigen Sie den Sensor (5) mit einem trockenen Tuch.

Reinigung und Pflege

- Verwenden Sie für die Reinigung ein feuchtes Tuch und ggf. ein mildes Reinigungsmittel.
- Verwenden Sie keinesfalls ätzende oder aggressive Reiniger.
- Trocknen Sie das Produkt nach der Reinigung sorgfältig ab.

Entsorgung

Die Verpackung besteht aus umweltfreundlichen Materialien, die Sie über die örtlichen Recyclingstellen entsorgen können.



Möglichkeiten zur Entsorgung des ausgedienten Produkts erfahren Sie bei Ihrer Gemeinde- oder Stadtverwaltung.



Hinweis: Umweltschutz und Entsorgung

Der Verbraucher ist gesetzlich dazu verpflichtet, elektronische Geräte, Lampen und Batterien am Ende ihrer Lebensdauer ordnungsgemäß zu entsorgen.

An den öffentlichen Sammelstellen oder bei Händlern können diese unentgeltlich zurückgegeben werden. Die Löschung der Personenbezogenen Daten liegt in der Eigenverantwortung des Verbrauchers.

Leuchtmittel und Batterien, welche gefahrlos entnommen werden können und nicht fest verbaut sind, müssen zur separaten Entsorgung vorab entnommen werden.

Das Landesrecht regelt die Details der rechtskonformen Entsorgung.

Die Kennzeichnung mit der durchge-

strichenen Mülltonne markiert Elektrogeräte und Batterien, die nach ihrer Lebensdauer auf keinen Fall im Hausmüll entsorgt werden dürfen. Unter der Mülltonne angebrachte Symbole, kennzeichnen evtl. enthaltene Inhaltsstoffe (Blei = Pb, Quecksilber = Hg, Cadmium = Cd).

Diese Trennung ist nötig, da Batterien und Elektrogeräte sowohl wertvolle Ressourcen sind als auch für den Menschen und seine Umwelt schädliche Stoffe enthalten.

Durch Verwertung, Sammlung und Wiederverwendung der hierfür geeigneten Batterien und Elektrogeräte tragen Sie zum Erhalt und Schutz der Umwelt und der menschlichen Gesundheit bei.

Nicht mehr benötigte Batterien und Akkus gehören nicht in den Hausmüll, sondern müssen vorschriftsmäßig entsorgt werden.



- Bringen Sie unbrauchbar gewordene Batterien und Akkus zu einer Batteriesammelstelle des Händlers oder der Gemeinde.
- Batterien nicht verbrennen. Explosionsgefahr!

Инструкции за безопасност



Опасност за живота и опасност от злополуки за деца! Никога не оставяйте децата да играят с опаковъчния материал и продукта без надзор. Има опасност от задушаване от опаковъчния материал и опасност за живота поради удушаване. Децата често подценяват опасностите. Винаги пазете децата от продукта. Продуктът не е играчка.

- Когато продавате или давате уреда на други, непременно предавайте и настоящото упътване за употреба.
- Уредът може да се използва от деца над 8 години и от лица с намалени физически, сензорни или умствени способности или липса на опит и/или знания, само ако те са под наблюдение или са инструктирани за безопасната употреба на уреда и са разбрали произтичащите от него опасности. Децата не бива да играят с уреда. Почистването и потребителската поддръжка не бива да се извършват от деца, които не са под наблюдение.
- Кофата за боклук служи за поемане на битови отпадъци. Не изхвърляйте горещи отпадъци, като например пепел или цигари.
- Дръжте кофата за боклук далече от влага и вода, за да избегнете повреди на електрониката.
- Не поставяйте предмети върху капака на кофата за боклук, за да не се блокира механизмът за отваряне.
- По време на отваряне и затваряне не движете със сила капака на кофата за боклук.
- Никога не излагайте кофата за боклук на директна слънчева светлина, за да не се повреди инфрачервеният сензор.

Използване на уреди, които работят на батерии

- Използвайте само разрешени от производителя батерии.
- Опасност от пожар! Никога не зареждайте батериите.
- Когато не ги използвате, дръжте батериите далече от метални предмети, които биха могли да предизвикат късо съединение. Има опасност от наранявания и опасност от пожар.
- При неправилна употреба от батерията може да излезе течност. Течността на батерията може да предизвика кожни раздразнения и изгаряния. Задължително избягвайте контакта! При случаен контакт изплакнете основно с вода. При контакт с очите допълнително потърсете незабавно лекарска помощ.

Употреба

Поставяне на батериите

- ▶ Стр. 2, пункт 1
- Отворете гнездото за батериите.

- Поставете батериите. **Внимавайте за правилния поляритет!**

Включване и изключване на кофата за боклук

- ▶ *Стр. 3, пункт 1*
- Натиснете бутона (6), докато LED започне да мига зелено. Кофата за боклук е в режим на изчакване – Standby и е готова за работа.
- Натиснете бутона (6), докато LED започне да мига зелено и стане червен. Кофата за боклук е изключена.

Автоматично отваряне и затваряне на капака

- ▶ *Стр. 3, пункт 2*
- За да отворите автоматично капака на кофата за боклук, дръжте Вашата ръка или друг предмет в зоната на сензора (7). Капакът се затваря след около 3 секунди, ако не бъде разпознат предмет в зоната на сензора.

Ръчно отваряне и затваряне на капака

- ▶ *Стр. 3, пункт 1, ▶ Стр. 3, пункт 3*
- За да отворите ръчно капака на кофата за боклук, натиснете бутона (6).
- За да затворите капака на кофата за боклук, натиснете отново бутона (6).

Индикация за състоянието на LED

LED	Състояние
LED не свети	Кофа за боклук изключена
	Кофа за боклук в режим на изчакване – Standby
	Капак ръчно отворен
LED свети зелено	Капак отворен
	Разпознати обекти в зоната на сензора
LED мига зелено	Капакът се затваря
LED свети червено	Батерии почти празни

Помощ за отстраняване на неизправности

Грешка/неизправност	Помощ за отстраняване
Капакът не се отваря	Уверете се, че батериите са поставени правилно.
	Уверете се, че кофата за боклук е включена.
Капакът се отваря бавно	Батериите са твърде слаби. Сменете батериите.

Грешка/ неизправ- ност	Помощ за отстраня- ване
------------------------------	----------------------------

Капакът не се затваря	Уверете се, в зоната на сензора (7) няма обекти.
-----------------------	--

	Почистете сензора (5) със суха кърпа.
--	---------------------------------------

Почистване и поддръжка

- За почистване използвайте влажна кърпа и евентуално мек почистващ препарат.
- В никакъв случай не използвайте разяждащи или агресивни почистващи препарати.
- След почистване грижливо подсушавайте продукта.

Изхвърляне

Опаковката е от екологични материали, които можете да изхвърлите на пунктовете за рециклиране на място.



За възможностите за изхвърляне на излезлия от употреба продукт можете да се информирате от Вашата общинска или градска управа.



Указание: Опазване на околната среда и изхвърляне на отпадъци По закон потребителят е длъжен да изхвърли надлежно електронните уреди, лампи и батерии в края на техния живот.

Те могат да бъдат върнати безплатно на обществените пунктове за събиране отпадъци или в търговските обекти.

Изтриването на личните данни е

лична отговорност на потребителя. Лампите и батериите, които могат да се извадят безопасно и не са монтирани неподвижно, трябва да се извадят предварително, за да се изхвърлят отделно.

Правото на съответната страна регламентира подробностите във връзка със законосъобразното изхвърляне на отпадъци.

Маркировката със зачертан контейнер за боклук се поставя върху електроуреди и батерии, които след края на техния живот в никакъв случай не трябва да се изхвърлят в битовите отпадъци. Символите, поставени под контейнера за боклук, обозначават евент. съдържащите се вещества (олово = Pb, живак = Hg, кадмий = Cd).

Това разделяне е необходимо, тъй като батериите и електроуредите са ценни ресурси и едновременно с това съдържат вредни вещества за човека и неговата околна среда. Чрез рециклирането, събирането и повторната употреба на подходящите за това батерии и електроуреди Вие допринасяте за запазването и опазването на околната среда и здравето на хората.

Ненужните батерии и акумулаторни батерии нямат място в битовите отпадъци, а трябва да се изхвърлят съгласно разпоредбите.



- Занесете непотребните батерии и акумулаторни батерии в пункт за събиране на батерии на търговеца или общината.
- Не изгаряйте батериите. Опасност от експлозия!

Bezpečnostní pokyny



Nebezpečí ohrožení života a úrazu pro malé a starší děti!

Nikdy nenechávejte děti bez dozoru s obalovým materiálem a výrobkem. Hrozí nebezpečí zadušení obalovým materiálem a nebezpečí ohrožení života úškrcením. Děti často podceňují nebezpečí. Zabraňte přístupu dětí k výrobku. Výrobek není na hraní.

- Pokud přístroj prodáte nebo odevzdáte další osobě, bezpodmínečně přiložte i tento návod na použití.
- Tento přístroj mohou používat děti ve věku od 8 let a osoby se sníženými fyzickými, sensorickými nebo mentálními schopnostmi nebo osoby s nedostatečnými zkušenostmi a/nebo znalostmi za předpokladu, že budou pod dozorem nebo poučeny o bezpečném použití přístroje a porozumějí nebezpečím, která z použití přístroje vyplývají. Děti si nesmějí hrát s přístrojem. Čištění a údržbu ze strany uživatele nesmějí provádět děti bez dohledu.
- Tento odpadkový koš je určen pro sběr domácího odpadu. Nevhazujte do něj horký odpad, jako např. popel nebo cigarety.
- Odpadkový koš postavte na místo, které je vzdálené od vlhkosti a vody, aby se zamezilo poškození elektroniky.
- Na víko odpadkového koše nedávejte žádné předměty, aby se nezablokoval otvírací mechanismus.
- Víkem odpadkového koše během otvírání a zavírání nepohybujte použitím síly.
- Odpadkový koš nikdy nevystavujte přímému slunečnímu světlu, aby se nepoškodil infračervený senzor.

Zacházení s přístroji na baterie

- Používejte pouze baterie schválené výrobcem.
- Nebezpečí požáru! Baterie nikdy nenabíjejte.
- Pokud baterie nepoužíváte, neukládejte je do blízkosti kovových předmětů, které by mohly způsobit zkrat. Hrozí nebezpečí poranění a riziko požáru.
- Při nesprávném použití může z baterie vytéct kapalina. Kapalina z baterie může způsobit podráždění pokožky a popáleniny. Bezpodmínečně zabraňte kontaktu! V případě náhodného kontaktu opláchněte zasažené místo vodou. Při kontaktu s očima vyhledejte okamžitě lékařskou pomoc.

Použití

Vložit baterie

- ▶ *S. 2, bod 1*
- Otevřete přihrádku na baterie.
- Vložte baterie. **Dbejte na správnou polaritu!**

Zapnout a vypnout odpadkový koš

- ▶ *S. 3, bod 1*

- Stiskněte tlačítko (6), dokud nezačne blikat LED zeleně. Odpadkový koš je v pohotovostním režimu a připraven na provoz.
- Stiskněte tlačítko (6), dokud nezačne blikat LED zeleně a barva se nezmění na červenou. Odpadkový koš je vypnutý.

Automaticky otevřít a zavřít víko

► S. 3, bod 2

- Pro automatické otvírání víka odpadkového koše podržte ruku nebo předmět v oblasti senzoru (7). Víko se zavře po cca 3 sekundách, pokud se v oblasti senzoru nerozpozná žádný předmět.

Manuálně otevřít a zavřít víko

► S. 3, bod 1, ► S. 3, bod 3

- Pro manuální otevření víka odpadkového koše stiskněte tlačítko (6).
- Pro zavření víka odpadkového koše opět stiskněte tlačítko (6).

LED indikátor stavu

LED	Stav
LED nesvítí	Odpadkový koš je vypnutý
	Odpadkový koš v pohotovostním režimu
	Víko manuálně otevřené
LED svítí zeleně	Víko se otevře
	V oblasti senzoru jsou rozpoznány předměty

LED	Stav
LED bliká zeleně	Víko se zavře
LED svítí červeně	Téměř prázdné baterie

Odstranění poruchy

Chyba/porucha	Náprava
Víko se neotvírá	Ujistěte se, že se baterie správně vložily. Ujistěte se, že je odpadkový koš správně zapnutý.
Víko se otvírá pomalu	Baterie jsou příliš slabé. Vyměňte baterie.
Víko se nezavírá	Ujistěte se, že se v oblasti senzoru (7) nenacházejí žádné předměty. Očistěte senzor (5) suchou utěrkou.

Čištění a údržba

- K čištění používejte vlhkou utěrku a v případě potřeby jemný čisticí prostředek.
- V žádném případě nepoužívejte leptavé nebo agresivní čisticí prostředky.
- Výrobek po čištění důkladně osušte.

Likvidace

Obal se skládá z ekologických materiálů, které lze likvidovat prostřednictvím místních recyklačních středisek.



O možnostech likvidace vyřazeného výrobku se informujte u vaší správy obce nebo městské správy.



Upozornění: Ochrana životního prostředí a likvidace

Spotřebitel má ze zákona povinnost řádným způsobem zlikvidovat elektronická zařízení, zdroje světla a baterie po ukončení jejich životnosti.

Tyto výrobky je možné bezplatně odevzdat na veřejných sběrných místech nebo u prodejců.

Za vymazání osobních údajů nese výlučnou odpovědnost spotřebitel.

Zdroje světla a baterie, které je možné bezpečně vyjmout a které nejsou natrvalo začleněny do výrobku, je potřeba demontovat a zlikvidovat odděleně.

Přesný postup při likvidaci podle požadavků zákona upravuje místní právo.

Značkou přeškrtnutého odpadkového koše na kolečkách se označují elektronická zařízení a baterie, které se po skončení životnosti nesmí vyhazovat do směsného domovního odpadu.

Případné symboly pod značkou odpadkového koše mohou informovat o obsažených materiálech (olovo = Pb, rtuť = Hg, kadmium = Cd).

Roztřídění je zcela zásadní, protože baterie a elektronická zařízení patří

mezi hodnotné zdroje a obsahují látky, které jsou škodlivé jak pro lidi, tak pro životní prostředí.

Recyklací, sběrem a opětovným využitím vhodných baterií a elektronických zařízení přispíváte k zachování a ochraně životního prostředí a lidského zdraví.

Nepoužívané baterie a akumulátory nepatří do domácího odpadu, ale musejí se zlikvidovat v souladu s předpisy.



- Nepoužitelné baterie a akumulátory odevzdejte do sběrný prodejce baterií nebo obce.
- Baterie nespalujte. Nebezpečí výbuchu!

Sikkerhedshenvisninger



Livs- og ulykkesfare for spæd- og småbørn! Lad aldrig børn være uden opsyn med emballagemateriale og produkt. Der far fare for kvælning på grund af emballagemateriale og livsfare på grund af strangulation. Børn undervurderer ofte disse farer. Hold altid børn væk fra apparatet. Produktet er ikke legetøj.

- Hvis du sælger eller giver apparatet videre, bedes du også ubetinget udlevere denne brugsanvisning.
- Dette apparat kan benyttes af børn fra 8 år samt af personer med indskrænkede fysiske, sensoriske eller mentale evner eller mangel på erfaring og/eller viden, hvis disse bliver overvåget eller er blevet undervist i en sikker brug af apparatet og forstår de deraf resulterende farer. Børn må ikke lege med apparatet. Rengøring og brugervejledigholdelse må ikke udføres af børn uden opsyn.
- Denne skraldespand er beregnet til husholdningsaffald. Brug den ikke til varmt affald, såsom f.eks. aske eller cigaretter.
- Hold væk fra fugt og vand for at undgå skader på elektronikken.
- Læg ikke genstande på skraldespandens låg, så åbningsmekanismen ikke blokeres.
- Bevæg ikke skraldespanden låg med vold mens den åbner og lukker.
- Udsæt aldrig skraldespanden for direkte sollys, så infrarødsensoren ikke tager skade.

Håndtering af batteridrevne apparater

- Brug kun af fabrikanten godkendte batterier.
- Brandfare! Oplad aldrig batterierne.
- Hold batterierne væk fra metalgenstande, som kan forårsage en kortslutning, når de ikke bruges. Der er fare for snitskader og brand.
- Ved forkert brug kan batteriet lække væske. Batterivæske kan medføre hudirritationer og forbrændinger. Undgå ubetinget kontakt! Vask grundigt af med vand ved tilfældig kontakt. Opsøg omgående læge ved øjenkontakt.

Brug

Ilægning af batterier

► S.2, Punkt1

- Åbn batterirummet.
- Læg batterierne i. **Vær opmærksom på rigtig polaritet!**

Til- og frakobling af skraldespanden

► S.3, Punkt1

- Tryk på knap (6), til LED'en blinker grønt.
Skraldespanden befinder sig i standby-modus og er driftsklar.
- Tryk på knap (6), til LED'en blinker grønt og skifter til rødt.
Skraldespanden er frakoblet.

Automatisk åbning og lukning af låg

► S.3, Punkt2

- For at åbne skraldespandens låg automatisk, holder du hånden eller en anden genstand ind i sensorområdet (7).
Låget lukker efter ca. 3 sekunder, hvis der ikke registreres en genstand i sensorområdet.

Manuel åbning og lukning af låg

► S.3, Punkt1, ► S.3, Punkt3

- For at åbne skraldespandens låg manuelt, trykker du på knap (6).
- For at lukke skraldespandens låg, trykker du på knap (6) igen.

LED status-indikation

LED	Status
LED lyser ikke	Skraldespand frakoblet Skraldespand i standy-modus Låg åbent manuelt
LED lyser grønt	Låg åbner Objekter registreret i sensorområde
LED blinker grønt	Låg lukker
LED lyser rødt	Batterier næsten opbrugt

Fejlafhjælpning

Fejl / forstyrrelse	Afhjælpning
Låg åbner ikke	Sørg for, at batterierne er lagt rigtigt i. Sørg for, at skraldespanden er tilkoblet
Låg åbner sig langsomt	Batterier for svage. Udskift batterierne.
Låg lukker ikke	Sørg for, at der ikke befinder sig nogen objekter i sensorområdet (7). Rengør sensoren (5) med en tør klud.

Rengøring og pleje

- Brug en fugtig klud og evt. et mildt rengøringsmiddel til rengøring.
- Brug under ingen omstændigheder ætsende eller aggressive rengøringsmidler.
- Tør produktet grundigt af efter rengøringen.

Bortskaffelse

Emballagen består af miljøvenlige materialer, som du kan bortskaffe via de lokale genbrugssteder.



Muligheder for bortskaffelse af det udtjente produkt erfarer du hos din kommune.



Henvi sning: Miljøbeskyttelse og bortskaffelse

Forbrugeren er ved lovkrav forpligtet til en korrekt bortskaffelse af udtjente

elektroniske apparater, såsom lamper og batterier.

Disse kan returneres gratis på offentlige indsamlingssteder eller hos forhandlere.

Sletning af personrelaterede data er forbrugerens eget ansvar.

Lysmidler og batterier, som kan udtages uden risiko og ikke er fast installeret, skal fjernes forud til separat bortskaffelse.

Den nationale lovgivning regulerer detaljer vedrørende lovgivningsmæssig bortskaffelse.

Symbolet med den gennemstregede affaldstønde kendetegner utjente elektriske apparater og batterier, som under ingen omstændigheder må bortskaffes via husholdningsaffaldet. Under affaldstønde stående symboler, kendetegner evt. indeholdte indholdsstoffer (bly = Pb, kviksølv = Hg, cadmium = Cd).

Denne adskillelse er nødvendig, da batterier og elektriske apparater både er værdifulde ressourcer som også indeholder for mennesker og miljø skadelige stoffer.

Gennem anvendelse, indsamling og genbrug af hertil egnede batterier og elektriske apparater bidrager du til bevarelse og beskyttelse af miljø og menneskers sundhed.

Brugte batterier må ikke komme i husholdningsaffaldet, men skal bortskaffes forskriftsmæssigt.



- Aflever ubrugelige batterier på et batterisamlested hos en forhandler eller kommunen.
- Brænd ikke batterier. Eksplosionsfare!

Indicaciones de seguridad



¡Peligro de muerte y de accidentes para niños pequeños y bebés! No deje a los niños nunca sin vigilancia con el material de embalaje o el producto. Riesgo de asfixia por el material de embalaje y peligro de muerte por estrangulación. Los niños tienden a subestimar los peligros. Mantenga a los niños alejados del producto. El producto no es un juguete.

- Si vende o entrega el aparato a terceros, deberá adjuntar siempre el presente manual de instrucciones.
- El aparato sólo deberá ser utilizado por niños mayores de 8 años, por personas con capacidades físicas, sensoriales o mentales reducidas, o sin experiencia o conocimiento bajo la supervisión de una persona adulta o habiendo recibido de esta persona las indicaciones necesarias sobre cómo utilizar el producto y si son conscientes de los riesgos potenciales asociados al manejo del aparato. No permita que los niños jueguen con el aparato. No está permitido que los niños realicen las tareas de limpieza y mantenimiento del aparato sin supervisión por un adulto.
- El cubo de basura se ha diseñado para acoger residuos domésticos. No arroje ninguna ceniza, chispas u otros objetos calientes a su interior.

- Mantenga el cubo de basura alejado del agua y la humedad para evitar posibles daños en sus componentes electrónicos.
- No coloque objetos sobre la tapa del cubo de basura para que el mecanismo de apertura no se bloquee.
- No mueva la tapa del cubo de basura con brusquedad durante el proceso de apertura y cierre.
- No exponga el cubo de basura nunca a la luz solar directa para evitar daños en el sensor de infrarrojos.

El uso aparatos de con pilas

- Emplee únicamente las pilas permitidas por el fabricante.
- ¡Riesgo de incendio! No recargue nunca las pilas desechables.
- En caso de inutilización, mantener las pilas alejadas de objetos metálicos para evitar posibles cortocircuitos. Existe el riesgo de lesiones e incendios.
- En uso incorrecto de las pilas podría provocar que saliese el líquido del interior de las mismas. El líquido de las pilas puede irritar la piel y ocasionar quemaduras. ¡Evite el contacto! En caso de contacto casual lavar con abundante agua. En caso de contacto con los ojos acuda, adicionalmente, a un médico.

Uso

Colocar las pilas

- ▶ *Pág. 2, punto 1*

- Abrir el compartimento de pilas.
- Colocar las pilas. **¡Al colocar las pilas asegúrese de que la polaridad sea la correcta!**

Encender y apagar el cubo de basura

► Pág. 3, punto 1

- Presione la tecla (6) hasta que el LED parpadee en verde. El cubo de basura está en standby y listo para el servicio.
- Presione la tecla (6) hasta que el LED parpadee en verde y cambie a rojo. El cubo de basura está apagado.

Abrir y cerrar la tapa automáticamente

► Pág. 3, punto 2

- Para abrir la tapa del cubo de basura automáticamente, coloque la mano u otro objeto en la zona de captación del sensor (7). La tapa se cierra tras aprox. 3 segundos, si no se detecta un objeto en la zona de captación del sensor.

Abrir y cerrar la tapa manualmente

► Pág. 3, punto 1, ► Pág. 3, punto 3

- Para abrir la tapa del cubo de basura manualmente, presione la tecla (6).
- Para cerrar la tapa del cubo de basura manualmente, presione nuevamente la tecla (6).

Piloto LED

LED	Estado
El LED permanece apagado	El cubo de basura está apagado
	El cubo de basura está en standby
El LED se ilumina en verde	La tapa se ha abierto manualmente
	La tapa se abre
El LED se ilumina en rojo	Se ha detectado un objeto en la zona de captación del sensor
	La tapa se cierra
El LED se ilumina en rojo	Las pilas están casi agotadas

Solución de problemas

Fallo/problema	Remedio
La tapa no se abre	Cerciórese de que las pilas estén bien puestas.
	Cerciórese de que el cubo de basura esté encendido.
La tapa se abre con lentitud.	Las pilas tienen poca carga. Coloque pilas nuevas.

Fallo/problema	Remedio
La tapa no se cierra.	Cerciórese de que no se encuentren objetos en la zona de captación del sensor (7).
	Limpie el sensor (5) con un trapo limpio y seco.

Limpieza y cuidado

- Use un trapo húmedo y, si fuera necesario, un producto de limpieza suave para la limpieza del aparato.
- No use nunca productos de limpieza abrasivos o agresivos.
- Seque el producto tras haber finalizado la limpieza.

Eliminación

El embalaje está compuesto de materiales respetuosos con el medio ambiente que se pueden desechar en los centros de reciclaje locales.



Si precisa información para la eliminación del producto, podrá dirigirse a la administración de su municipio o ciudad.



Nota: Protección del medio ambiente y eliminación

Los consumidores están obligados por ley a deshacerse correctamente de los aparatos electrónicos, las lámparas y las pilas al final de su vida útil.

Pueden entregarse gratuitamente en los puntos de recogida públicos o en los comercios.

El borrado de datos personales es responsabilidad del consumidor. Las lámparas y pilas que puedan retirarse sin riesgo y que no estén instaladas de forma permanente deben extraerse previamente para su eliminación por separado. La legislación local regula los detalles de la eliminación conforme a la ley. La marca de cubo de basura tachado identifica los aparatos eléctricos y las pilas que nunca deben tirarse a la basura doméstica al final de su vida útil.

Los símbolos debajo del cubo de basura indican las sustancias que contiene (plomo = Pb, mercurio = Hg, cadmio = Cd).

Esta separación es necesaria porque tanto las pilas como los aparatos eléctricos son recursos valiosos y además contienen sustancias perjudiciales para el ser humano y su entorno.

Al reciclar, recoger y reutilizar pilas y aparatos eléctricos adecuados para este fin, contribuyes a la conservación y protección del medio ambiente y de la salud de las personas.

Las pilas y los acumuladores usados deben desecharse de forma independiente de los residuos domésticos y según las leyes.



- Lleve las pilas y los acumuladores utilizados a un punto de recogida municipal o devuélvalos a su comercio más cercano.
- No queme las pilas. ¡Riesgo de explosión!

Ohutusnõuded



Väikelastele ja lastele õnnetus- ja eluoht! Ärge jätke kunagi lapsi toote ja pakkematerjaliga järelevalveta. Pakkematerjali tõttu püsib lämbumisohu ja kägistamise tõttu eluoht! Lapsed alahindavad sageli ohte. Hoidke lapsed alati tootest eemal. Toode ei ole mänguasi.

- Seadme müümisel või edasiandmisel andke tingimata kaasa ka käesolev kasutusjuhend.
- Lapsed alates 8. eluaastast ja isikud, kellel on vähenenud füüsilised, sensoorsed või vaimsed võimed või puudulikud teadmised ja/või kogemused, tohivad seda seadet kasutada ainult siis, kui neid jälgib või juhendab isik, kes tagab, et nad kasutavad seadet ohutult ning mõistavad seotud ohtusid. Lapsed ei tohi prügikastiga mängida. Lapsed ei tohi seadet ilma järelevalveta puhastada ega hooldada.
- Prügikast on olmejäätmete hoidmiseks. Ärge visake prügikasti tulesid jäätmeid, nt tuhka või sigarette.
- Hoidke prügikasti niiskuse ja vee eest, et vältida elektroonika kahjustumist.
- Ärge asetage prügikasti kaanele esemeid, et mitte blokeerida avamismehhanismi.
- Ärge kasutage jõudu prügikasti kaane avamisel ja sulgemisel.
- Ärge asetage prügikasti otsese päikesevalguse kätte, et vältida infrapunaanduri kahjustumist.

Patareidega töötava seadme käsitlemine

- Kasutage ainult tootja poolt heakskiidetud patareisid.
- Tuleoht! Ärge kunagi laadige patareisid.
- Hoidke patareid, mida ei kasutata, eemal metallesemetest, mis võivad põhjustada lühise. Vigastuste ja tulekahju tekkimise oht.
- Vale kasutamise tagajärjel võib patareidest vedelik välja valguda. Patarei vedelik võib põhjustada nahaärritusi ja põletusi. Vältige kokkupuudet vedelikuga! Juhuslikul kokkupuutel loputada kahjustatud kohta rohke veega. Silma satumisel pöörduge viivitamatult arsti poole.

Kasutus

Patareide paigaldamine

- ▶ 2. lpp., 1. punkt
- Avage patareikarp.
- Asetage patareid sisse. **Jälgige patarei paigaldamisel pooluseid!**

Prügikasti sisse- ja väljalülitamine

- ▶ 3. lpp., 1. punkt
- Vajutage nupule (6), kuni LED tuli vilgub roheliselt. Prügikast on ooteolekus ja kasutusvalmis.
- Vajutage nupule (6), kuni vilkuv roheline LED tuli muutub punaseks. Prügikast on välja lülitatud.

Kaane automaatne avamine ja sulgemine

► 3. lpp., 2. punkt

- Prügikasti kaane automaatseks avamiseks hoidke oma kätt või muud objekti anduri tööpiirkonnas (7).
Kaas sulgub umbes 3 sekundi jooksul, kui anduri tööpiirkonnas ei ole ühtegi objekti.

Kaane käsitsi avamine ja sulgemine

► 3. lpp., 1. punkt, ► 3. lpp., 3. punkt

- Prügikasti kaane käsitsi avamiseks vajutage nupule (6).
- Prügikasti kaane käsitsi sulgemiseks vajutage uuesti nupule (6).

LED Olek-toiming

LED	Olek
LED tuli ei põle	Prügikast välja lülitatud Prügikast ooteolekus Kaas käsitsi avatud
LED tuli roheline	Kaas avaneb Objektid anduri tööpiirkonnas
LED tuli vilkuv roheline	Kaas sulgub
LED tuli punane	Patareid on peaaegu tühjad

Veatuvastus

Viga/riike	Abi
Kaas ei avane	Veenduge, et patareid on õigesti paigaldatud. Veenduge, et prügikast on sisse lülitatud.
Kaas avaneb aeglaselt	Patareid liiga nõrgad. Asendage patareid.
Kaas ei sulgu	Veenduge, et anduri tööpiirkonnas (7) ei ole objekte. Puhastage andur (5) kuiva lapiga.

Puhastus ja hooldus

- Kasutage puhastamiseks niisket lappi või vajadusel õrnatoimelist puhastusvahendit.
- Ärge mingil juhul kasutage söövitavaid või agressiivseid puhastusaineid.
- Pärast puhastamist kuivatage redel hoolikalt.

Kõrvaldamine

Pakend koosneb keskkonnasõbralikest materjalidest, mida tohib kõrvaldada kohalike jäätme-eeskirjade järgi.



Toote kasutusaja lõppedes saate toote kõrvaldamise kohta teavet kohalikust omavalitsusest.



Märkus: keskkonnakaitse ja kõrvaldamine

Tarbijatel on seaduslik kohustus

nõuetekohaselt kõrvaldada elektroonikaseadmed, lambid ja patareid nende kasutusea lõppedes.

Neid saab tasuta tagastada avalikesse kogumispunktidesse või edasimüüjatele.

Isikuandmete kustutamise eest vastutab tarbija.

Valgustikud ja patareid, mida saab ohutult eemaldada ja mis ei ole püsivalt paigaldatud, tuleb eelnevalt eemaldada eraldi kõrvaldamiseks.

Riiklikud õigusaktid reguleerivad seadusekohase kõrvaldamise üksikasju.

Läbikriipsutatud prügikastiga märgistus tähistab elektroonikaseadmeid ja akusid, mida ei tohi nende kasutusea lõppedes kõrvaldada koos olmejäätmetega.

Prügikasti all olevad sümbolid võivad viidata sisalduvatele koostisosadele (plii = Pb, elavhõbe = Hg, kaadmium = Cd).

Selline eraldamine on vajalik, sest akud ja elektroonikaseadmed on mõlemad väärtuslikud ressursid ja sisaldavad inimestele ja keskkonnale kahjulikke aineid.

Sobivate patareide ja elektroonikaseadmete ringlussevõtmise, kogumise ja taaskasutamise kaudu aitate säilitada ja kaitsta keskkonda ja inimeste tervist.

Mittevajalikud patareid ja akud ei kuulu olmejäätmete hulka, need tuleb eeskirjade kohaselt jäätmekäitlusesse saata.



- Mitte põletada patareid. Plahvatusohtlik!

- Kasutuskõlbmatuks muutunud patareid ja akud tuleb viia edasimüüja või kohaliku omavalitsuse poolt ettenähtud kogumispunkti.

Turvallisuusohjeet



Hengenvaara ja tapaturma-vaara pikkulapsille ja lapsille! Älä koskaan jätä lapsia ilman valvontaa pakkausmateriaalin ja tuotteen lähelle. Pakkausmateriaali aiheuttaa tukehtumisvaaran ja kuristumisesta aiheutuvan hengenvaaran. Lapset aliarvioivat usein vaarojen mahdollisuuden. Pidä lapset aina loitolla tuotteesta. Tuote ei ole lelu.

- Jos myyt tai luovutat tuotteen eteenpäin, anna sen mukana ehdottomasti myös tämä käyttöohje.
 - Yli 8-vuotiaat lapset ja henkilöt, joiden fyysiset, aistinvaraiset tai henkiset kyvyt ovat rajoittuneet tai joilla ei ole riittävästi kokemusta tai tietoa, saavat käyttää tätä tuotetta vain, jos heille on opastettu tai kerrottu tuotteen turvallinen käyttö ja he ymmärtävät laitteen käyttöön liittyvät vaaratekijät. Lapset eivät saa leikkiä tuotteella. Lapset eivät saa puhdistaa tai huoltaa tuotetta ilman valvontaa.
 - Roskokori on tarkoitettu kotitalousjätteille. Siihen ei saa pistää kuumia jätteitä (esim. tuhkaa tai savukkeita).
 - Roskakori on pidettävä loitolla kosteudelta ja vedeltä, jotta elektronikan vioittuminen vältetään.
 - Älä pistä roskakorin kannen päälle esineitä, jotta avausmekanismin toiminta ei esty.
 - Älä liikuta roskakorin kantta avautumisen ja sulkeutumisen aikana voimakkaasti.
- Älä koskaan altista roskakoria suoralle auringonpaisteelle, koska se voi vioittaa infrapunatunnistinta.

Paristokäyttöisten laitteiden käsittely

- Käytä vain valmistajan hyväksymiä paristoja.
- Palovaara! Älä koskaan lataa paristoja.
- Pidä käyttämättömät paristot loitolla metalliesineistä, jotka voivat aiheuttaa oikosulun. On olemassa loukkaantumisen ja tulipalon vaara.
- Väärän käytön yhteydessä paristosta voi tulla ulos nestettä. Paristoneste voi ärsyttää ihoa ja aiheuttaa palovammoja. Vältä ehdottomasti kosketusta! Huuhtele vahingossa altistunut iho välittömästi vedellä. Jos nestettä joutuu silmiin, hakeudu välittömästi lääkäriin.

Käyttö

Paristojen asettaminen paikoilleen

- ▶ *Siv. 2, kohta 1*
- Avaa paristokotelo.
- Aseta paristot paikoilleen. **Laita navat oikein päin!**

Roskakorin kytkeminen päälle ja pois päältä

- ▶ *Siv. 3, kohta 1*

- Paina painiketta (6), kunnes LED-valo vilkkuu vihreänä. Roskakori on valmiustilassa ja on käyttövalmis.
- Paina painiketta (6), kunnes LED-valo vilkkuu vihreänä ja muuttuu punaiseksi. Roskakori on kytketty pois päältä.

Kannen automaattinen avaaminen ja sulkeminen

► Siv. 3, kohta 2

- Roskakorin kansi avautuu automaattisesti, kun tunnistimen (7) alueella pidetään kättä tai jotain esinettä. Kansi sulkeutuu n. 3 sekunnin kuluttua, kun tunnistimen alueella ei havaita esinettä.

Kannen avaaminen ja sulkeminen käsin

► Siv. 3, kohta 1, ► Siv. 3, kohta 3

- Voi avata roskikorin kannen käsin painamalla painiketta (6).
- Voi sulkea roskikorin kannen käsin painamalla painiketta (6) uudelleen.

LED-tilanäyttö

LED	Tila
LED-valo ei pala	Roskakori on kytketty pois päältä
	Roskakori on valmiustilassa
	Kansi on avattu käsin

LED	Tila
LED-valo on vihreä	Kansi avautuu
	Tunnistimen alueella on havaittu esineitä
LED-valo vilkkuu vihreänä	Kansi sulkeutuu
LED-valo on punainen	Paristot ovat lähes tyhjiä

Vianetsintä

Vika/häiriö	Korjaaminen
Kansi ei avaudu	Varmista, että paristot on pistetty paikoilleen oikein.
	Varmista, että roskakori on kytketty päälle.
Kansi avautuu hitaasti	Paristot liian heikot. Vaihda paristot.
Kansi ei sulkeudu	Varmista, että tunnistimen alueella (7) ei ole esineitä.
	Puhdista tunnistin (5) kuivalla kankaalla.

Puhdistus ja hoito

- Puhdista tuote kostealla kankaalla ja tarvittaessa miedolla puhdistusaineella.
- Älä missään tapauksessa käytä syövyttäviä tai aggressiivisiä puhdistusaineita.
- Kuivaa tuote puhdistuksen jälkeen huolellisesti.

Hävittäminen

Pakkaus koostuu ympäristöystävällisistä materiaaleista, jotka voidaan viedä paikallisiin kierrätyspisteisiin.



Voit tiedustella käytöstä poistetun tuotteen hävittämismahdollisuuksia kunnan tai kaupungin viranomaisilta.



Huomautus: Ympäristönsuojelu ja hävittäminen

Kuluttaja on lain mukaan velvollinen huolehtimaan elektronisten laitteiden, lamppujen ja paristojen asianmukaisesta hävittämisestä, kun ne ovat tulleet käyttöikänsä päähän.

Ne voidaan toimittaa maksutta julkisiin keräyspaikkoihin tai palauttaa takaisin myymälään.

Kuluttajan on itse vastattava henkilökohtaisten tietojen poistamisesta. Lamput ja paristot, jotka voidaan poistaa ilman vaaraa ja joita ei ole asennettu kiinteästi laitteen sisään, on ensin poistettava ja toimitettava erilliseen jätteenkeräykseen.

Oman maasi laissa on säädetty lainmukaisen hävittämisen yksityiskohdat.

Yliviivattua jäteastiaa esittävä merkki tarkoittaa sähkö- ja elektroniikkalaitteita ja paristoja, joita ei missään tapauksessa saa niiden käyttöiän päätyttyä hävittää tavallisen sekajätteen joukossa.

Jäteastian alla olevat merkit tarkoittavat laitteen mahdollisesti sisältämiä aineita (lyijy = Pb, elohopea = Hg, kadmium = Cd).

Tämä erottelu on tarpeen, sillä paristot ja sähkö- ja elektroniikkalaitteet

sisältävät sekä arvokkaita luonnonvaroja että myös ihmisille ja ympäristölle haitallisia aineita.

Kun toimitat siihen soveltuvat paristot ja laitteet uudelleen käytettäväksi, keräykseen tai kierrätykseen, edistät sillä ympäristön ja ihmisten terveyden säilymistä ja suojelua.

Käytöstä poistettuja paristoja ja akkuja ei saa hävittää kotilousjätteen mukana, vaan ne on hävitettävä määräysten mukaisesti.



- Toimita käytöstä poistetut paristot ja akut kauppiaan tai kunnan paristojen keräyspisteeseen.
- Älä hävitä paristoja polttamalla. Räjähdyksivaara!

Consignes de sécurité



Danger de mort et risque d'accident pour les enfants en bas âge et les enfants !

Ne laissez jamais les enfants avec le matériel d'emballage et le produit sans surveillance. Le matériel d'emballage représente un risque de suffocation et la strangulation représente un danger de mort. Les enfants sous-estiment souvent les dangers. Tenez constamment les enfants éloignés du produit. Ce produit n'est pas un jouet.

- Si vous vendez ou remettez cet appareil à un tiers, remettez également impérativement ce manuel d'utilisation.
- Cet appareil peut être utilisé par des enfants à partir de 8 ans ainsi que par des personnes aux capacités physiques, sensorielles ou mentales réduites ou qui manquent d'expérience et/ou de connaissance si elles sont surveillées ou informées de l'utilisation sûre de l'appareil et des dangers qui en résultent. Les enfants ne doivent pas jouer avec l'appareil. Le nettoyage et l'entretien qui incombent à l'utilisateur ne doivent pas être effectués par des enfants sans surveillance.
- La poubelle sert à la réception d'ordures ménagères. N'insérez pas de déchets chauds, comme des cendres ou des cigarettes.
- Gardez la poubelle à l'écart de l'humidité et de l'eau afin d'éviter d'endommager les composants électroniques.

- Ne posez pas d'objets sur le couvercle de la poubelle afin de ne pas bloquer le mécanisme d'ouverture.
- N'ouvrez et ne fermez pas le couvercle de la poubelle violemment.
- N'exposez jamais la poubelle à la lumière directe du soleil afin de ne pas endommager le capteur infrarouge.

Maniement avec appareils alimentés par piles

- Utilisez exclusivement des piles autorisées par le fabricant.
- Risque d'incendie ! Ne chargez jamais les piles.
- Lorsque vous ne les utilisez pas, gardez les piles à l'écart d'objets métalliques qui pourraient provoquer un court-circuit. Il existe un risque de blessure et d'incendie.
- Une mauvaise utilisation peut faire que du liquide s'écoule de la pile. Le liquide de pile peut provoquer des éruptions cutanées et des brûlures. Évitez le contact à tout prix ! En cas de contact accidentel, rincez avec abondamment d'eau. En cas de contact avec les yeux, demandez également immédiatement de l'aide médicale.

Utilisation

Placer les piles

- ▶ *P. 2, point 1*
 - Ouvrir le compartiment à piles.
 - Placer les piles. **Veiller à respecter la polarité !**

Allumer et éteindre la poubelle

► P. 3, point 1

- Appuyez sur le bouton (6) jusqu'à ce que la LED clignote.
La poubelle se trouve en mode veille et est prête à l'emploi.
- Appuyez sur le touche (6) jusqu'à ce que la LED clignote en vert et passe au rouge.
La poubelle est éteinte.

Ouvrir et fermer le couvercle automatiquement

► P. 3, point 2

- Pour ouvrir automatiquement le couvercle de la poubelle, maintenez votre main ou un autre objet dans le champ du capteur.
Le couvercle se ferme après env. 3 secondes si aucun objet n'est détecté dans le champ du capteur.

Ouvrir et fermer le couvercle manuellement

► P. 3, point 1, ► P. 3, point 3

- Pour ouvrir manuellement le couvercle de la poubelle, appuyez sur la touche (6).
- Pour fermer le couvercle de la poubelle, appuyez à nouveau sur la touche (6).

Indication de statut par LED

LED	Statut
La LED ne s'allume pas	Poubelle éteinte
	Poubelle en mode veille
La LED s'allume en vert	Couvercle ouvert manuellement
	Le couvercle s'ouvre
La LED clignote en vert	Objets détectés dans le champ du capteur
	Le couvercle se ferme
La LED s'allume en rouge	Les piles sont presque vides

Dépannage en cas de dysfonctionnement

Erreur/dysfonctionnement	Dépannage
Le couvercle ne s'ouvre pas	Assurez-vous que les piles reposent correctement.
	Assurez-vous que la poubelle est allumée.
Le couvercle s'ouvre lentement.	Les piles sont trop faibles. Remplacez les piles.

Erreur/dys-fonctionnement

Le couvercle ne se ferme pas

Assurez-vous qu'aucun objet ne se trouve dans le champ du capteur.

Nettoyez le capteur (5) à l'aide d'un chiffon sec.

La suppression des données personnelles relève de la responsabilité du consommateur.

Les ampoules et les piles qui peuvent être retirées sans danger et qui ne sont pas fixées doivent être préalablement retirées pour être éliminées séparément.

Le droit national régit les détails de l'élimination conforme au droit.

Les appareils électriques et piles avec un symbole de poubelle barrée ne doivent en aucun cas être jetés avec les ordures ménagères après leur durée de vie.

Les symboles apposés sous la poubelle indiquent les substances éventuellement contenues (plomb = Pb, mercure = Hg, cadmium = Cd). Ce tri est nécessaire, car les piles et les appareils électriques sont à la fois des ressources précieuses et contiennent des substances nocives pour l'homme et son environnement.

En valorisant, collectant et réutilisant les piles et les appareils électriques adaptés à cet effet, vous contribuez à la préservation et à la protection de l'environnement et de la santé humaine.

Les piles et batteries qui ne sont plus nécessaires ne doivent pas être jetées aux ordures ménagères, mais plutôt être mises au rebut conformément aux instructions.

- Apportez les piles et batteries devenues inutilisables à un centre de collecte du fabricant ou de la commune.
- Ne pas brûler les piles. Risque d'explosion !

Nettoyage et entretien

- Pour le nettoyage, utilisez un chiffon humide et, le cas échéant, un solvant.
- N'utilisez en aucun cas de nettoyeurs corrosifs ou agressifs.
- Séchez consciencieusement le produit après l'avoir nettoyé.

Mise au rebut

L'emballage se compose de matériaux écologiques que vous pouvez remettre aux centres de recyclage locaux.



Renseignez-vous quant aux possibilités d'élimination du produit usagé auprès de votre administration communale ou municipale.



Remarque : protection de l'environnement et élimination

Le consommateur est légalement tenu de se débarrasser des appareils électroniques, des lampes et des piles en bonne et due forme à la fin de leur durée de vie.

Ceux-ci peuvent être retournés gratuitement dans les points de collecte publics ou auprès des commerçants.



Sigurnosne upute



Životna opasnost i opasnost od nezgode za malu djecu i djecu!

Nikada ne ostavljajte djecu bez nadzora sa ambalažom i proizvodom. Postoji opasnost gušenja od ambalaže ili životna opasnost zbog davljenja. Djeca često podcjenjuju opasnosti. Uvijek držite djecu daleko od proizvoda. Proizvod nije igračka.

- Ako uređaj prodajete ili posuđujete, obavezno predajte i ove upute za uporabu.
- Ovaj uređaj mogu koristiti djeca od 8 godina kao i osobe s ograničenim fizičkim, osjetilnim ili mentalnim sposobnostima ili nedovoljnim iskustvom i/ili znanjem samo onda, kada su pod nadzorom ili su upućeni u sigurnu uporabu uređaja i razumiju opasnosti koje proizilaze iz toga. Djeca se ne smiju igrati s uređajem. Čišćenje i održavanje od strane korisnike ne smiju provoditi djeca bez nadzora.
- Kanta za smeće se koristi za prihvatanje otpada iz kućanstva. Nemojte puniti s vrućim otpadom kao što je npr. pepeo ili cigarete.
- Držite kantu za smeće dalje od vlage i vode kako bi se izbjeglo oštećenje elektronike.
- Ne stavljajte predmete na poklopac kante za smeće, tako da mehanizam za otvaranje nije blokiran.
- Nemojte silom pomicati poklopac kante za smeće tijekom otvaranja i zatvaranja.

- Nikad ne ostavljajte kantu smeće na izravnoj sunčevoj svjetlosti, tako da se infracrveni senzor ne ošteti.

Rukovanje s uređajima na baterijski pogon

- Koristite samo baterije koje su odobrene od proizvođača.
- Opasnost od požara! Nikad ne punite baterije.
- Držite baterije kada nisu u uporabi dalje od drugih metalnih predmeta koji bi mogli dovesti do kratkog spoja. Postoji opasnost od ozljeda i požara.
- Kod pogrešnog korištenja iz baterija može isteći tekućina. Tekućina baterije može dovesti do iritacija kože i opekotina. Obavezno izbjegavajte kontakt! Isperite temeljito s vodom kod slučajnog kontakta. Kod kontakta s očima dodatno odmah potražiti liječničku pomoć.

Uporaba

Umetnite baterije

► Str. 2, točka 1

- Otvorite pretinac za baterije.
- Umetnite baterije. **Pazite na ispravan polaritet!**

Uključivanje i isključivanje kante za smeće

► Str. 3, točka 1

- Pritisnite tipku (6) dok LED ne zatreperi zeleno. Kanta za smeće se nalazi u stanju pripravnosti, te je spremna za rad.

- Pritisnite tipku (6), dok LED treperi zeleno i promjeni u crveno. Kanta za smeće je isključena.

Automatsko otvaranje i zatvaranje poklopca

► *Str. 3, točka 2*

- Za automatsko otvaranje poklopca kante za smeće, držite Vašu ruku ili drugi predmet u području senzora (7). Poklopac se zatvara za oko 3 sekunde, kada predmet nije prepoznat u području senzora.

Ručno otvaranje i zatvaranje poklopca

► *Str. 3, točka 1*, ► *Str. 3, točka 3*

- Za ručno otvaranje poklopca kante za smeće, pritisnite tipku (6).
- Za zatvaranje poklopca kante za smeće može, ponovno pritisnite tipku (6).

LED prikaz statusa

LED	Status
LED ne svijetli	Kanta za smeće isključena
	Kanta za smeće u stanju pripravnosti
	Poklopac ručno otvoriti
LED svijetli zeleno	Poklopac se otvara
	Prepoznat predmet u području senzora
LED treperi zeleno	Poklopac se zatvara

LED	Status
LED svijetli crveno	Baterije skoro prazne

Pomoć kod smetnji

Greška/ smetnja	Pomoć
Poklopac se ne otvara	Uvjerite se da su baterije ispravno umetnute. Uvjerite se da je kanta za smeće uključena.
Poklopac se polako otvara	Baterije su preslabe. Zamijenite baterije.
Poklopac se ne zatvara	Uvjerite se, da se u području senzora (7) ne nalaze predmeti. Očistite senzor (5) sa suhom krpom.

Čišćenje i njega

- Za čišćenje koristite vlažnu krpu i eventualno blagosredstvo za čišćenje.
- Nikad ne koristite korozivna ili agresivna sredstva za čišćenje.
- Nakon čišćenja temeljito osušite proizvod.

Zbrinjavanje otpada

Ambalaža je izrađena od ekološki prihvatljivih materijala koji se može odložiti na lokalnim reciklažnim mjestima.



Za mogućnosti za odlaganje iskorištenih proizvoda obratite se općinskim ili gradskim vlastima.



Napomena: zaštita okoliša i zbrinjavanje

Potrošač ima zakonsku obvezu pravilno zbrinuti elektroničke uređaje, lampe i baterije na kraju njihovog vijeka trajanja.

Oni se mogu besplatno vratiti na javna sabirna mjesta ili trgovcima. Brisanje osobnih podataka odgovornost je potrošača.

Svjetiljke i baterije koje se mogu sigurno ukloniti i nisu trajno ugrađene moraju se unaprijed ukloniti radi odvojenog odlaganja.

Državni zakon regulira detalje zakonski usklađenog zbrinjavanja.

Oznakom s prekriženom kantom za smeće na kotačićima označeni su elektronički uređaji i baterije, koje se nakon isteka vijeka trajanja ne smiju odlagati u kućni otpad.

Simboli pričvršćeni ispod kanti za smeće mogu označavati sve sadržane sastojke (olovo = Pb, živa = Hg, kadmij = Cd).

Ovo odvajanje je neophodno, jer su baterije i elektronički uređaji vrijedni resursi i sadrže tvari koje su štetne za ljude i okoliš.

Recikliranjem, skupljanjem i ponovnim korištenjem odgovarajućih baterija i elektroničkih uređaja pomažete u očuvanju i zaštiti okoliša i zdravlja ljudi.

Akumulatori i baterije koje više nisu potrebne ne spadaju u kućni otpad, već se moraju propisno zbrinuti.



- Neupotrebljive baterije odnesite na mjesto za prikupljanje baterija u prodavaonici ili lokalnoj zajednici.
- Ne spaljujte baterije. Opasnost od eksplozije!

Biztonsági utasítások



Élet- és balesetveszély kisgyermek és gyermekek számára! Soha ne hagyja a gyermekeket felügyelet nélkül egyedül a csomagolóanyaggal és a termékkel. Fennáll a csomagolóanyag okozta fulladás-, valamint fojtás okozta életveszély. A gyermekek gyakran alábecsülik a veszélyeket. A gyermekeket mindig tartsa távol a terméktől. A termék nem játék.

- A készülék értékesítése vagy átadása esetén feltétlenül adja át ezt a használati útmutatót is.
- Ezt a készüléket 8 éves vagy annál idősebb gyermekek, valamint csökkent fizikai, érzékszervi, vagy szellemi képességekkel rendelkező, vagy kellő tudással és/vagy belátással nem rendelkező személyek csak akkor használhatják, ha felügyelet alatt állnak vagy a készülék biztonságos használatára vonatkozó utasításokat kaptak és az abból eredő veszélyeket megértették. Gyermekek nem játszhatnak a készülékkel. Gyermekek felügyelet nélkül nem végezhetnek a készülék tisztítását és felhasználói karbantartását.
- A szemetes háztartási hulladékok gyűjtésére szolgál. Ne tegyen bele forró hulladékokat, mint pl. hamu vagy cigaretta.
- Az elektronika károsodásának érdekében tartsa távol a szemetest nedvességtől és víztől.
- Ne helyezzen semmilyen tárgyat a szemetes tetejére, hogy ily módon ne blokkolja a nyitómechanizmust.

- A nyitás és a zárás közben ne mozgassa erőszakkal a szemetes fedelét.
- Soha ne tegye ki a szemetest közvetlen napfény hatásának, mert az károsítja az infravörös érzékelőt.

Az elemmel működő készülékek kezelése

- Csak a gyártó által javasolt elemeket használjon.
- Tűzveszély! Soha ne töltsen az elemeket.
- A használaton kívüli elemeket tartsa távol a fémtárgyaktól, amelyek rövidzárlatot idézhetnek elő. Sérülésveszély és tűzveszély áll fenn.
- Helytelen használat esetén folyadék léphet ki az elemből. Az elemfolyadék bőrirritációt és égési sérüléseket okozhat. Feltétlenül kerülje a folyadékkal való érintkezést! Ha véletlenül kapcsolatba kerül vele, alaposan öblítse le vízzel. Ha szembe kerül, azonnal forduljon orvoshoz.

Használat

Az elemek behelyezése

- ▶ 2. old., 1. pont
 - Nyissa ki az elemtartót.
 - Tegye be az elemeket. **Ügyeljen a helyes polaritásra!**

A szemetes be- és kikapcsolása

- ▶ 3. old., 1. pont

- Nyomja meg a gombot (6), amíg a LED zölden nem villog.
A szemetes készenléti módban és üzembesz állapotban van.
- Nyomja meg a gombot (6), amíg a LED zölden nem villog és pirosra nem vált.
A szemetes ki van kapcsolva.

A fedél automatikus nyitása és zárása

► 3. old., 2. pont

- A szemetes fedelének automatikus nyitásához tartsa a kezét vagy valamilyen más tárgyat az érzékelő tartományába (7).
A fedél kb. 3 másodperc után záródik, amennyiben az érzékelő semmilyen tárgyat nem érzékel.

A fedél nyitása és zárása kézzel

► 3. old., 1. pont, ► 3. old., 3. pont

- A szemetes fedelének kézzel történő felnyitásához nyomja meg a gombot (6).
- A szemetes fedelének kézzel történő lezárásához újra nyomja meg a gombot (6).

LED állapot-kijelző

LED	Állapot
A LED nem világít	Szemetes kikapcsolva
	Szemetes készenléti módban
	Fedél kézzel felnyitva

LED	Állapot
A LED zöld fénnel világít	Fedél kinyílik Tárgy érzékelése az érzékelő tartományában
A LED zöld fénnel villog	A fedél lezáródik
A LED piros fénnel világít	Az elemek majdnem lemerültek

Zavarelhárítás

Hiba/zavar	Megoldás
Fedél nem nyílik	Győződjön meg róla, hogy az elemek helyesen vannak-e berakva. Győződjön meg róla, hogy a szemetes be van-e kapcsolva.
A fedél lassan nyílik	Az elemek túl gyengék. Cserélje ki az elemeket.
A fedél nem záródik	Biztosítsa, hogy ne legyen semmilyen tárgy az érzékelő tartományában (7). Tisztítsa meg az érzékelőt (5) egy száraz ruhával.

Tisztítás és ápolás

- A tisztításhoz használjon egy nedves ruhát és adott esetben kímélő tisztítószert.
- Semmi esetre se használjon maró vagy agresszív tisztítószert.

- Tisztítás után alaposan törölje le a terméket.

Hulladékeltávolítás

A csomagolás környezetbarát anyagokból áll, amelynek ártalmatlanítását a helyi hulladék-szolgáltató által tudja elvégeztetni.



A már nem használt termék ártalmatlanításáról a helyi községi vagy városi önkormányzaton kaphat információt.



Megjegyzés: Környezetvédelem és ártalmatlanítás.

A fogyasztó törvényileg köteles az elektronikus eszközöket, lámpákat és akkumulátorokat élettartamuk végén megfelelően ártalmatlanítani. Ezeket ingyenesen le lehet adni a nyilvános gyűjtőpontokon vagy vissza lehet adni az üzletekben.

A személyes adatok törlése a fogyasztó saját felelőssége.

A kockázat nélkül eltávolítható és nem fix módon beépített fényforrásokat és akkumulátorokat előzetesen ki kell venni és külön ártalmatlanítani.

A adott ország jogszabályai határozzák meg a jogszerű ártalmatlanítás részleteit.

Az áthúzott szemetesekuka jelöléssel ellátott elektromos készülékeket és akkumulátorokat, az élettartamuk végén semmi esetben sem szabad a háztartási hulladékkal együtt ártalmatlanítani.

A szemetesekuka alatt látható szimbólumok jelzik a benne lévő anyagokat (ólom = Pb, higany = Hg, kadmium = Cd).

Erre az elkülönítésre azért van szükség, mert az akkumulátorok és az elektromos készülékek egyrészt értékes erőforrások, másrészt az emberekre és környezetükre ártalmas anyagokat tartalmaznak.

Az akkumulátorok és az erre a célra alkalmas elektromos készülékek újrahasznosításával, gyűjtésével és újrafelhasználásával Ön hozzájárul a környezet és az emberi egészség megőrzéséhez és védelméhez.

A már nem szükséges elemek és akkuk nem tartoznak a háztartási hulladékok közé, hanem gondoskodni kell az előírás szerinti ártalmatlanításukról.



- A használhatatlanná vált elemeket és akkukat vigye el a kereskedőnél elhelyezett elemgyűjtőbe vagy a közösségi elemgyűjtőbe.
- Az elemeket tűzbe dobni tilos. Robbanásveszély!

Öryggisábendingar



Lífs- og slyshætta fyrir smábörn og börn! Leyfið aldrei börn að vera án eftirlits með umbúðum og vöru. Hætta er á köfnun vegna umbúða og lífshætta vegna þess að börn geta kyrkt sig. Börn vanmeta oft hættur. Haldið börnum í fjarlægð frá vörunni. Varan er ekkert leikfang.

- Ef þú selur tækið eða lætur það af hendi, skaltu endilega láta leiðbeiningarnar fylgja.
- Þetta tæki er heimilt að nota af börnum eldri en 8 ára og eldri, svo og einstaklingum með skerta líkamlega, skynjun eða andlega hæfileika eða skort á reynslu og þekkingu þegar þau eru undir eftirliti eða fá leiðbeiningar varðandi örugga notkun búnaðarins og hættur sem það veldur. Börn mega ekki leika með tækið. Þrif og viðhald má ekki vera framkvæmt af börnum án eftirlits.
- Sorptunnan er ætluð fyrir heimilis-sorp. Ekki má setja heitan úrgang svo sem ösku eða sígarettur í hana.
- Geymið geymið í burtu frá raka og vatni til að koma í veg fyrir skemmdir á rafeindabúnaðinum.
- Ekki má setja neina hluti á lokið á sorptunnunni svo að opnunarbúnaðurinn sé ekki læstur.
- Ekki þvinga lokið á sorptunnunni við opnun og lokun.
- Aldrei skal geyma sorptunnuna í beinu sólarljósi til að forðast að skemma innrauða skynjarann.

Rétt meðferð tækja með rafhlöðubúnað

- Einungis skal nota rafhlöður sem hafa verið samþykktar af framleiðanda.
- Eldhætta! Ekki má endurhlaða rafhlöðurnar.
- Þegar ekki er verið að nota rafhlöðurnar skal halda þeim frá málmhlutum sem geta valdið skammhlaupi. Hætta er á lífshættulegum slysum og eldhætta.
- Við ranga meðferð getur vökvi lekið úr rafhlöðunum. Rafhlöðuvökvið getur leitt til húðertinga og bruna. Varast skal alla snertingu við vökvann! Skolið vandlega með vatni ef húðin kemst í snertingu við vökvann. Ef vökvinn kemst í snertingu við augun skal auk þess leita beint til læknis.

Notkun

Setja rafhlöður í

► Síð. 2, atriði 1

- Opna rafhlöðuhólf
- Setja rafhlöður í. **Verið viss um að hafa réttan pólu.**

Slökkva og kveikja á sorptunnu

► Síð. 3, atriði 1

- Smellið á takka (6) þar til LED ljósið blikkar grænt. Nú er sorptunnan í Standby ham og er tilbúin til notkunar.

- Smellið á takka (6) þar til LED ljósið blikkar grænt og skiptir yfir á rautt.
Slökkt er á sorptunnunni.

Lokið opnast og lokast sjálfkrafa

► Síð. 3, atriði 2

- Ef þú vilt að lokið á sorptunnunni opnast sjálfkrafa skal halda hendi eða annan hlut yfir skynjunarsvæðið (7).
Lokið fer aftur niður ef u.þ.b. 3 sekúndur ef engin hlutur er á skynjarasvæðinu.

Lokið opnast og lokast handvirkt

► Síð. 3, atriði 1, ► Síð. 3, atriði 3

- Til þess að opna lokið á sorptunnunni handvirkta skal ýta á takka (6).
- Til þess að loka lokinu á sorptunnunni handvirkt skal ýta aftur á takka (6).

Staðan á LED ljósi

LED ljós	Staða
LED ljósið lýsir ekki	Slökkva á sorptunnu Sorptunnan í Standyham Opna lokið handvirkt
LED ljósið lýsir grænt	Lokið opnast Hlutir í skynjunarsvæðinu

LED ljós	Staða
LED ljósið blikkar grænt	Lokið lokast
LED ljósið lýsir rautt	Rafhlöður næstum tómar

Bilanaúrræði

Bilun/Truf-lun	Úrræði
Lokið opnast ekki	Gakktu úr skugga um að rafhlöður séu settar rétt í. Gakktu úr skugga um að kveikt sé á sorptunnunni.
Lokið opnast of hægt	Rafhlöður of veikar. Skipta skal um rafhlöður.
Lokið lokast ekki	Gangið úr skugga að engir hlutir séu á skynjarasvæðinu (7). Hreinsa skal skynjarrann (5) með þurrum klút.

Þrif og umhirða

- Þar sem óhreinindi eru skal nota rakan klút og viðeigandi hreinsiefni.
- Alls ekki skal nota sterk eða ætandi hreinsiefni.
- Þurrka skal af búnaðinum þegar búið er að þrifa hann.

Förgun

Pakningin er búin til úr endurvinnanlegu efni sem hægt er að farga á þar til gerðum endurvinnslustöðvum.



Frekari upplýsingar varðandi umhverfisvæna förgun má fá hjá safnastað í þínu sveitarfélagi/hverfi.



Athugið: umhverfisvernd og förgun Neytandanum ber lagaleg skylda til að farga rafeindatækjum, lömpum og rafhlöðum á réttan hátt þegar endingartíma þeirra er lokið.

Þessum er hægt að skila án endurgjalds til opinberra söfnunarstöðva eða söluaðila.

Eyðing persónuupplýsinga er á ábyrgð neytenda.

Lampar og rafhlöður sem hægt er að fjarlægja á öruggan hátt og eru ekki varanlega uppsettar verður að fjarlægja fyrirfram til að farga þeim.

Ríkislög setja reglur um lögfræðilega förgun.

Merkingin með yfirstrikuðu ruslatunnunni á hjólum merkir rafeindatæki og rafhlöður sem ekki má farga með heimilissorpi þegar endingartíma þeirra er lokið.

Tákn sem fest eru undir sorpinu geta gefið til kynna hvaða innihaldsefni sem er (blý = Pb, kvikasilfur = Hg, kadmíum = Cd).

Þessi aðskilnaður er nauðsynlegur vegna þess að rafhlöður og rafeindatæki eru bæði verðmæt auðlind og innihalda efni sem eru skaðleg fólki og umhverfi.

Með því að endurvinna, safna og endurnýta viðeigandi rafhlöður og

rafeindatæki hjálpar þú til við að varðveita og vernda umhverfið og heilsu manna.

Ekki skal kasta ónýtum rafhlöðum í hefðbundið heimilissorp að lokinni notkun, heldur farga þeim á umhverfisvænan hátt í samræmi við gildandi lög og reglugerðir.



- Fara skal með ónýtar rafhlöður eða rafgeyma á viðeigandi söfnunarstaði.
- Ekki kveikja í rafhlöðum. Sprengihætta!

Avvertenze per la sicurezza



Pericolo di morte o di infortuni per bambini e ragazzi!

Non lasciare mai i bambini insorvegliati con il materiale d'imballaggio e il prodotto. Pericolo di soffocamento con il materiale d'imballaggio e pericolo di morte per strangolamento. I bambini sottovalutano spesso i pericoli. Tenere i bambini lontani dal prodotto. Questo prodotto non è un giocattolo.

- Nel caso si intenda vendere o cedere a terzi l'apparecchio, esso dovrà essere sempre assolutamente accompagnato dalle rispettive istruzioni per l'uso.
- Questo dispositivo può essere impiegato dai bambini a partire da 8 (otto) anni di età e da persone con abilità fisiche, sensoriali e mentali limitate o con mancanza di esperienza e/o conoscenze solo sotto supervisione o se istruiti sull'uso sicuro del dispositivo e dopo aver compreso i pericoli che possono derivarne. I bambini non possono giocare con il dispositivo. Pulizia e manutenzione non possono essere eseguite da bambini lasciati insorvegliati.
- La pattumiera serve per la raccolta di rifiuti domestici. Non versarsi rifiuti caldi, come cenere o sigarette.
- Tenere la pattumiera lontano dall'umidità e dall'acqua per evitare danni al sistema elettronico.
- Non disporre oggetti sul coperchio della pattumiera affinché il meccanismo di apertura non venga bloccato.
- Non spostare il coperchio della pattumiera con violenza per aprire e chiudere.
- Non esporre mai la pattumiera direttamente sotto alla luce solare, affinché il sensore a infrarossi non venga danneggiato.

Uso di dispositivi alimentati a batteria

- Impiegare solo batterie approvate dal produttore.
- Pericolo di incendio! Non caricare mai le batterie.
- Quando non utilizzate, mantenere le batterie lontane dagli oggetti in metallo che potrebbero provocare un cortocircuito. Pericolo di lesioni e incendio.
- Nel caso di utilizzo inadeguato dalla batteria può fuoriuscire del liquido. Il liquido della batteria può provocare irritazioni cutanee ed ustioni. Evitare assolutamente il contatto! In caso di contatto accidentale, lavare a fondo con acqua abbondante. In caso di contatto con gli occhi rivolgersi immediatamente ad un medico.

Uso

Inserimento delle batterie

► P. 2, punto 1

- Aprire il vano batteria.
- Inserire le batterie. **Attenzione a rispettare la polarità!**

Aprire e chiudere la pattumiera

► P. 3, punto 1

- Premere il tasto (6) finché il LED verde non lampeggi.
La pattumiera si trova in modalità stand-by ed è operativa.
- Premere il tasto (6) finché il LED verde non lampeggi e diventi rosso.
La pattumiera è spenta.

Aprire e chiudere il coperchio automaticamente

► P. 3, punto 2

- Per aprire automaticamente il coperchio della pattumiera, tenere la mano o un altro oggetto nell'area del sensore (7).
Il coperchio si chiude per circa 3 secondi quando non viene riconosciuto alcun oggetto nell'area del sensore.

Aprire e chiudere il coperchio manualmente

► P. 3, punto 1, ► P. 3, punto 3

- Per aprire manualmente il coperchio della pattumiera, premere il tasto (6).
- Per chiudere il coperchio della pattumiera, premere nuovamente il tasto (6).

Indicatore di stato LED

LED	Stato
Il LED non s'illumina	Pattumiera spenta
	Pattumiera in modalità standby
Il LED s'illumina di verde	Coperchio chiuso manualmente
	Il coperchio si apre Oggetti riconosciuti nell'area del sensore
Il LED lampeggia di verde	Il coperchio si chiude
Il LED si illumina di rosso	Batterie quasi scariche

Rimedio in caso di anomalie

Guasto/Anomalia	Rimedio
Il coperchio non si apre.	Assicurarsi che le batterie siano disposte correttamente.
	Accertarsi che la pattumiera sia accesa.
Il coperchio si apre lentamente.	Batterie troppo deboli. Sostituire le batterie.

Guasto/ Anomalia	Rimedio
Il coperchio non si chiude.	Accertarsi che non si trovino oggetti nell'area del sensore (7).
	Pulire il sensore (5) anche con un panno asciutto.

Lavaggio e cura

- Per la pulizia, utilizzare un panno umido e un detergente delicato, laddove necessario.
- Non utilizzare detergenti aggressivi o corrosivi.
- Asciugare accuratamente il prodotto dopo la pulizia.

Smaltimento

La confezione si compone di materiali ecologici che possono essere smaltiti negli appositi centri di riciclaggio locali.



Ulteriori informazioni su dove smaltire il prodotto al termine della sua vita utile sono fornite dalle rispettive amministrazioni locali.



Nota: tutela ambientale e smaltimento
Il consumatore è obbligato per legge a smaltire correttamente apparecchiature elettriche, lampade e batterie alla fine del loro ciclo di vita.

È possibile restituirle gratuitamente presso gli appositi punti di raccolta pubblici o presso i rivenditori. La cancellazione di eventuali dati personali è responsabilità del consumatore.

Lampadine e batterie rimovibili senza pericolo e non fissate vanno smaltite a parte.

Il diritto del rispettivo Paese regola i dettagli per garantire uno smaltimento conforme.

Il contrassegno con il bidone barrato indica le apparecchiature elettriche e le batterie che, alla fine del loro ciclo di vita, non possono essere in nessun caso smaltite nei rifiuti domestici.

I simboli applicati sotto il bidone riguardano eventuali sostanze contenute (piombo = Pb, mercurio = Hg, cadmio = Cd).

Questa separazione è necessaria, in quanto batterie e apparecchiature elettriche sono sì risorse preziose ma contengono anche sostanze nocive per l'uomo e il suo ambiente.

Riciclando, raccogliendo e riutilizzando le batterie e le apparecchiature elettriche adeguate, si contribuisce a preservare e a tutelare l'ambiente e la salute umana.

Non gettare le batterie non più utilizzate nei rifiuti domestici ma smaltirle secondo le disposizioni in materia.



- Portare le batterie normali o ricaricabili ormai inutilizzabili al centro di raccolta del rivenditore o del comune.
- Non bruciare le batterie. Rischio di esplosione!

Veiligheidsvoorschriften



Levensgevaarlijke risico's voor ongevallen met kleine kinderen! Laat kinderen nooit zonder toezicht achter bij het verpakkingsmateriaal en/of product. Er bestaat gevaar voor verstikking door het verpakkingsmateriaal en levensgevaar door verwurging. Kinderen onderschatten deze gevaren. Houd kinderen daarom altijd uit de buurt van het product. Dit product is geen speelgoed.

- Wanneer u het apparaat verkoopt of aan iemand anders geeft, geeft dan altijd ook deze gebruiksaanwijzing mee.
- Dit apparaat mag alleen door kinderen vanaf 8 jaar evenals door personen met verminderde fysieke, sensorische of geestelijke vaardigheden of een gebrek aan ervaring en/of kennis worden gebruikt, indien zij onder toezicht staan of over een veilig gebruik van het apparaat werden geïnstrueerd en de daaruit resulterende gevaren ook begrijpen. Kinderen mogen niet met het apparaat spelen. Alleen onder toezicht mogen kinderen het apparaat reinigen en onderhouden.
- De afvalbak is bedoeld voor het deponeren van huishoudelijk afval. Deponeer in geen geval heet afval, zoals bijv. as of sigaretten in de afvalbak.
- Houd de afvalbak verwijderd van vocht en water, zodat beschadiging van de elektronica wordt voorkomen.

- Leg geen voorwerpen op het deksel van de afvalbak, zodat het openingsmechanisme niet geblokkeerd wordt.
- Beweeg het deksel van de afvalbak tijdens het openen en sluiten niet met geweld.
- Plaats de afvallemmer niet in direct zonlicht, omdat de infraroodsensor daardoor beschadigd kan raken.

Gebruik van apparaten die op batterijen werken

- Gebruik alleen door de fabrikant goedgekeurde batterijen.
- Brandgevaar! De batterijen in geen geval opladen.
- Wanneer de batterijen niet worden gebruikt, houd ze dan uit de buurt van metalen voorwerpen, omdat deze kortsluiting kunnen veroorzaken. Gevaar voor lichamelijk letsel en brandgevaar.
- Bij een onjuist gebruik kan er vloeistof uit de batterij naar buiten komen. Vloeistof uit batterijen kan tot huidirritatie en brandwonden leiden. Vermijd ieder contact met deze vloeistof! Spoel een plek die toevallig met de vloeistof in contact is gekomen grondig met water af. Bij contact met de ogen onmiddellijk een arts consulteren.

Gebruik

Batterijen plaatsen

- ▶ *P. 2, punt 1*
- Het batterijvak openen.

- Batterijen erin leggen. **Op een correcte plaatsing van de polen letten!**

Afvalemmer in- en uitschakelen

► P. 3, punt 1

- Druk op de toets (6), tot de LED groen knippert.
De afvalemmer staat in de stand-by-modus en is klaar voor gebruik.
- Druk op de toets (6), tot de LED groen knippert of rood gaat branden.
De afvalemmer is uitgeschakeld.

Deksel automatisch openen en sluiten

► P. 3, punt 2

- Om het deksel van de afvalemmer automatisch te openen, houdt u uw hand of een ander voorwerp in het sensorgebied (7).
Het deksel gaat na ca. 3 seconden weer dicht, als er geen voorwerp in het sensorgebied wordt gesignaleerd.

Deksel handmatig openen en sluiten

► P. 3, punt 1, ► P. 3, punt 3

- Om het deksel van de afvalemmer handmatig te openen, drukt u op de toets (6).
- Om het deksel van de afvalemmer te sluiten drukt u nogmaals op de toets (6).

LED-statusindicatie

LED	Status
LED brandt niet	Afvalemmer uitgeschakeld
	Afvalemmer in stand-by-modus
LED brandt groen	Deksel handmatig geopend
	Het deksel gaat open
LED knippert groen	Objecten in sensorgebied gesignaleerd
	Het deksel gaat dicht
LED brandt rood	De batterijen zijn bijna leeg

Hulp bij problemen

Fout/storing	Remedie
Het deksel gaat niet open	Controleer of de batterijen correct zijn ingelegd.
	Controleer of de afvalemmer ingeschakeld is.
Het deksel gaat langzaam open	Batterijen bijna leeg. Vervang de batterijen.
Het deksel gaat niet dicht	Controleer of er nog objecten in het sensorgebied (7) aanwezig zijn.
	Maak de sensor (5) schoon met een droge doek.

Reiniging en onderhoud

- Gebruik bij voor het reinigen een vochtige doek en eventueel een mild schoonmaakmiddel.
- Gebruik in geen geval bijtende of agressieve reinigingsmiddelen.
- Droog het product na de reiniging zorgvuldig af.

Afvalverwerking

De verpakking bestaat uit milieuvriendelijke materialen, die u via de lokale recyclingstations kunt afvoeren.



Meer informatie over het afvoeren van producten die aan het eind van hun levensduur zijn gekomen, kunt u opvragen bij uw gemeente of het stadsbestuur.



Aanwijzing: Milieubescherming en verwijdering

De consument heeft een wettelijke verplichting om elektronische apparaten, lampen en batterijen aan het einde van hun levensduur op de juiste manier af te voeren.

Deze kunnen gratis worden ingeleverd bij openbare inzamelpunten of bij dealers.

Het verwijderen van persoonlijke gegevens is de verantwoordelijkheid van de consument zelf.

Lampen en batterijen die veilig kunnen worden verwijderd en niet permanent zijn geïnstalleerd, moeten vooraf worden verwijderd voor gescheiden afvalverwerking.

De landelijke wetgeving regelt de details van wettelijk conforme verwijdering.

De markering met de doorgekruiste afvalbak markeert elektronische apparaten en batterijen die aan het einde van hun levensduur niet bij het huisvuil mogen worden gedaan.

Onder de afvalbak aangebrachte symbolen geven eventuele ingrediënten aan die het product bevat (lood = Pb, kwik = Hg, cadmium = Cd).

Deze scheiding is nodig omdat zowel batterijen als elektronische apparaten waardevolle grondstoffen zijn en stoffen bevatten die schadelijk zijn voor mens en milieu.

Door batterijen en elektronische apparaten te recyclen, in te zamelen en opnieuw te gebruiken, draagt u bij aan het behoud en de bescherming van het milieu en de menselijke gezondheid.

Lege batterijen en accu's horen niet bij het huishoudelijk afval, maar moeten volgens voorschrift worden afgevoerd.



- Lever lege c.q. onbruikbaar geworden batterijen en accu's in bij de leverancier of het afvaldepot van uw gemeente.
- Batterijen niet verbranden. Explosiegevaar!

Sikkerhetshenvisninger



Livsfare og ulykkesfare for små barn og barn! La aldri barn leke med emballasje eller produktet uten tilsyn. Emballasjen utgjør fare for kvelning og livsfare pga. strangulering. Barn undervurderer ofte farer. Hold alltid barn borte fra produktet. Produktet er ikke noe leketøy.

- Dersom du selger eller gir apparatet videre, er det viktig at bruksanvisningen følger med.
- Dette apparatet kan kun brukes av barn fra 8 år samt av personer med reduserte fysiske, sensoriske eller åndelige evner og som mangler erfaring og/eller kunnskap om bruken dersom de er under oppsikt eller har fått opplæring i sikker bruk og forstår farene som er forbundet med bruk av apparatet. Barn må ikke få leke med apparatet. Barn må ikke få rengjøre og vedlikeholde apparatet uten tilsyn.
- Søppelspannet er beregnet på oppsamling av husholdningsavfall. Ikke fyll varmt avfall, som f.eks. aske eller sigaretter, i spannet.
- Hold søppelspannet borte fra fuktighet og vann for å unngå skader på elektronikken.
- Ikke legg gjenstander på lokket, ellers kan åpningsmekanismen blokkeres.
- Ikke beveg lokket med makt mens det åpnes og lukkes.
- Søppelspannet må aldri utsettes for direkte sollys, ellers kan den infrarøde sensoren bli skadet.

Omgang med batteridrevne apparater

- Bruk kun batterier som er godkjent av produsenten.
- Brannfare! Du må aldri lade batteriene.
- Hold batterier borte fra metallgjenstander når de ikke brukes, siden de kan forårsake kortslutning. Det foreligger fare for personskader og brann.
- Ved feil bruk kan det lekke ut væske av batteriene. Batterivæske kan føre til hudirritasjoner og forbrenninger. Det er viktig å unngå kontakt! Skyll grundig med vann ved utilsiktet kontakt. Kontakt lege umiddelbart i tillegg ved kontakt med øyne.

Bruk

Legge i batterier

- ▶ *S. 2, punkt 1*
- Åpne batterirommet.
- Legg i batteriene. **Ta hensyn til riktig polaritet!**

Slå søppelspannet på og av

- ▶ *S. 3, punkt 1*
- Trykk på tasten (6), til LED-lampen blinker grønt. Søppelspannet befinner seg i hvilemodus og er driftsklart.
- Trykk på tasten (6), til LED-lampen blinker grønt og skifter til rødt. Nå er søppelspannet slått av.

Åpne og lukke lokket automatisk

► S. 3, punkt 2

- Du åpner lokket på søppelspannet automatisk ved å holde en hånd eller en annen gjenstand i sensorområdet (7). Lokket lukker seg etter ca. 3 sekunder dersom ingen gjenstand registreres i sensorområdet.

Åpne og lukke lokket manuelt

► S. 3, punkt 1, ► S. 3, punkt 3

- Trykk på tasten (6) for å åpne lokket på søppelspannet manuelt.
- Trykk på tasten (6) en gang til for å lukke lokket på søppelspannet.

LED-enes statusvisning

LED	Status
LED lyser ikke	Søppelspann avslått
	Søppelspann i hvilemodus
	Lokk åpnet manuelt
LED lyser grønt	Lokk åpnes
	Objekter registrert i sensorområde
LED blinker grønt	Lokk lukkes
LED lyser rødt	Batteriene nesten tomme

Problemløsning

Feil/forstyrrelse	Løsning
Lokket åpner seg ikke	Påse at batteriene ligger riktig i. Påse at søppelspannet er slått på.
Lokket åpner seg langsomt	Batteriene for svake. Skift batterier.
Lokket lukker seg ikke	Påse at det ikke befinner seg noen gjenstander i sensorområdet (7). Rengjør sensoren (5) med en tørr klut.

Rengjøring og pleie

- Bruk en fuktig klut og ev. et mildt rengjøringsmiddel til rengjøring.
- Bruk aldri etsende eller aggressive rengjøringsmidler.
- Tørk produktet grundig etter rengjøring.

Avhending

Emballasjen består av miljøvennlige materialer som du kan avhende på lokale gjenvinningsstasjoner.



Du får mer informasjon om avhending av produktet hos din kommune- eller byforvaltning.



Merk: Miljøvern og avfallshåndtering
Forbrukeren er etter lov forpliktet til å avfallshåndtere elektroniske apparater, lamper og batterier på forskriftsmessig måte på slutten av deres levetid.

Disse kan innleveres kostnadsfritt ved offentlige samlesteder eller til forhandlere.

Slettingen av personopplysninger er forbrukerens eget ansvar.

Lysstoffer og batterier, som kan tas ut uten fare og ikke er fastmontert, må tas ut på forhånd for separat avfallshåndtering.

Landets lover regulerer detaljene for lovmessig avfallshåndtering.

Merkingen med den overkryssede søppeldunken markerer elektriske apparater og batterier som etter levetiden ikke under noen omstendigheter må kastes i husholdningsavfallet.

Symboler som er anbrakt under søppeldunken, kjennetegner evt. integrerte innholdsstoffer (bly = Pb, kvikksølv = Hg, kadmium = Cd). Denne separeringen er nødvendig, da batterier og elektriske apparater både er verdifulle ressurser og også inneholder skadelige stoffer for mennesker og miljø.

Ved resirkulering, samling og gjenbruk av batterier og elektriske apparater som er egnet til dette bidrar du til å opprettholde og verne om miljøet og menneskers helse.

Gamle batterier (også oppladbare batterier) skal ikke kastes i husholdningsavfallet, men skal avfallsbehandles forskriftsmessig.



- Lever ubrukelige batterier (også oppladbare batterier) til en innsamlingsstasjon for batterier hos forhandleren eller kommunen.
- Ikke brenn batteriene. Eksplosjonsfare!

Bezpečnostné pokyny



Nebezpečenstvo ohrozenia života a úrazu pre malé a staršie deti!

Nikdy nenechávajú deti bez dozoru s obalovým materiálom a výrobkom. Existuje nebezpečenstvo zadusení obalovým materiálom a nebezpečenstvo ohrozenia života v dôsledku usmrtenia. Deti často podceňujú nebezpečenstvá. Zabráňte prístupu detí k výrobku. Výrobok nie je hračka.

- Keď prístroj predáte alebo odovzdávate ďalej, bezpodmienečne odovzdajte aj tento návod na použitie.
- Tento prístroj môžu používať deti od 8 rokov a osoby so zníženými fyzickými, senzorickými alebo psychickými schopnosťami alebo nedostatkom skúseností a/alebo vedomostí len vtedy, ak sú pod dozorom alebo ak boli poučené o bezpečnom používaní prístroja a porozumeli, aké nebezpečenstvá z jeho používania vyplývajú. Nenechajte deti, aby sa hrali s prístrojom. Čistenie a údržbu zo strany užívateľa nesmú vykonávať deti bez dozoru.
- Odpadkový kôš slúži na zber domového odpadu. Nevhadzujte doňho horúci odpad, ako sú popol alebo cigarety.
- Odpadkový kôš umiestnite na miesto, ktoré je vzdialené od vlhkosti a vody, aby sa zamedzilo poškodeniu elektroniky.

- Na veko odpadkového koša nekladte žiadne predmety, aby nebol zablokovaný otvárací mechanizmus.
- Vekom odpadkového koša počas otvárania a zatvárania nepohybujte použitím sily.
- Odpadkový kôš nikdy neumiestnite na priame slnečné svetlo, aby sa nepoškodil infračervený senzor.

Zaochádzanie s prístrojmi na batérie

- Používajte len batérie schválené výrobcom.
- Nebezpečenstvo požiaru! Batérie nikdy nenabíjajte.
- Ak batérie nepoužívate, nekladte ich do blízkosti kovových predmetov, ktoré by mohli spôsobiť skrat. Existuje nebezpečenstvo poranení a riziko požiaru.
- Pri nesprávnom používaní môže z batérie vytekať kvapalina. Kvapalina z batérie môže spôsobiť podráždenie pokožky a popáleniny. Bezpodmienečne zabráňte kontaktu! Pri náhodnom kontakte zasiahnuté miesto dôkladne opláchnite vodou. Pri zasiahnutí očí navyše ihneď vyhľadajte lekársku pomoc.

Použitie

Vloženie batérií

- ▶ S. 2, bod 1
- Otvorte priečinok na batérie.
- Vložte batérie. **Dodržte správnu polaritu!**

Zapnutie a vypnutie odpadkového koša

► S. 3, bod 1

- Stlačte tlačidlo (6), až kým bliká LED dióda nazeleno. Odpadkový kôš je v pohotovostnom režime a pripravený na prevádzku.
- Stlačte tlačidlo (6), až kým bliká LED dióda nazeleno a farba sa zmení na červenú. Odpadkový kôš je vypnutý.

Automatické otváranie a zatváranie veka

► S. 3, bod 2

- Na automatické otváranie veka odpadkového koša držte ruku alebo predmet v oblasti snímania (7). Veko sa zatvorí po cca 3 sekundách, keď v oblasti snímania nie je rozpoznávaný žiaden predmet.

Manuálne otváranie a zatváranie veka

► S. 3, bod 1, ► S. 3, bod 3

- Na manuálne otváranie veka odpadkového koša stlačte tlačidlo (6).
- Na zatvorenie veka odpadkového koša stlačte znova tlačidlo (6).

LED indikátor stavu

LED dióda	Stav
LED dióda nesvieti	Odpadkový kôš vypnutý
	Odpadkový kôš v pohotovostnom režime
	Veko manuálne otvorené
LED dióda svieti nazeleno	Veko sa otvorí
	V oblasti snímania je rozpoznávaný predmet
LED dióda bliká nazeleno	Veko sa zatvorí
LED dióda svieti načerveno	Takmer prázdne batérie

Odstránenie poruchy

Chyba/porucha	Náprava
Veko sa neotvára	Uistite sa, že sú batérie vložené správne.
	Uistite sa, že je odpadkový kôš zapnutý.
Veko sa otvára pomaly	Batérie sú príliš slabé. Vymeňte batérie.
Veko sa nezatvára	Uistite sa, že sa v oblasti snímania (7) nenachádzajú žiadne predmety.
	Očistite snímač (5) suchou handrou.

Čistenie a údržba

- Na čistenie použijete vlhkú handru a v prípade potreby jemný čistiaci prostriedok.
- V žiadnom prípade nepoužívajte leptavé alebo agresívne čistiace prostriedky.
- Výrobok po čistení dôkladne osušte.

Likvidácia

Obal sa skladá z ekologických materiálov, ktoré môžete likvidovať prostredníctvom miestnych recyklačných stredísk.



O možnostiach likvidácie vyradeného výrobku sa informujte na svojej obecnej alebo mestskej správe.



Poznámka: Ochrana životného prostredia a likvidácia

Spotrebiteľ je zo zákona povinný riadne zlikvidovať elektronické zariadenia, svetelné zdroje a batérie po skončení ich životnosti.

Môžete ich bezplatne odovzdať na verejných zberných miestach alebo u predajcov.

Za vymazanie osobných údajov je zodpovedný spotrebiteľ.

Osvetľovacie telesá a batérie, ktoré sa dajú bezpečne vybrať a nie sú trvalo nainštalované, sa musia vopred vybrať na osobitnú likvidáciu.

Národné právo upravuje podrobnosti o likvidácii v súlade s právnymi predpismi.

Prečiarknuté označenie koša na odpadky označuje elektrospotrebiče a batérie, ktoré sa po skončení ich

životnosti v žiadnom prípade nesmú likvidovať spolu s domovým odpadom. Symboly pod odpadkovým košom označujú všetky obsiahnuté látky (olovo = Pb, ortuť = Hg, kadmium = Cd).

Toto rozdelenie je potrebné, pretože batérie a elektrické spotrebiče sú cenné zdroje a zároveň obsahujú látky, ktoré sú škodlivé pre ľudí a životné prostredie.

Recykláciou, zberom a opätovným používaním batérií a elektrických zariadení vhodných na tento účel prispievate k zachovaniu a ochrane životného prostredia a ľudského zdravia.

Nepotrebné batérie a akumulátory nepatria do domového odpadu, ale musia sa likvidovať v súlade s predpismi.



- Nepoužiteľné batérie a akumulátory odovzdajte na zbernom mieste predajcu batérií alebo obce.
- Batérie nespálujte. Nebezpečenstvo výbuchu!

Varnostni napotki



Nevarnost za življenje in poškodb za malčke in otroke! Otrok nikoli ne puščajte nenadzorovanih z embalažnim materialom in izdelkom. Zaradi embalažnega materiala obstaja nevarnost zadušitve ter smrtna nevarnost zaradi strangulacije. Otroci pogosto podcenjujejo nevarnosti. Otrokom nikoli ne dovolite v bližino izdelka. Izdelek ni igrača.

- Če napravo prodate ali posredujete drugi osebi, ji morate obvezno izročiti tudi ta navodila za uporabo.
- Napravo lahko otroci, starejši od 8 let, in osebe z zmanjšanimi fizičnimi, senzornimi ali psihičnimi sposobnostmi in/ali pomanjkanjem izkušenj in znanja uporabljajo samo, če so nadzorovane ali poučene o varni uporabi naprave in morebitnih nevarnostih. Otroci se ne smejo igrati z napravo. Otroci naprave ne smejo čistiti in vzdrževati brez nadzora.
- Koš za smeti je predviden za zbiranje gospodinjstvih odpadkov. V koš ne dajajte vročih odpadkov, kot so npr. pepel ali cigareti.
- Koša za smeti ne izpostavljajte vlagi in vodi, da preprečite poškodbe elektronike.
- Na pokrov koša za smeti ne odlagajte nobenih predmetov, da ne blokirate odpiralnega mehanizma.
- Pokrov koša za smeti med odpiranjem in zapiranjem ne premikajte na silo.

- Koša za smeti nikoli ne izpostavljajte neposredni sončni svetlobi, da ne poškodujete infrardečega tipala.

Ravnanje z napravami na baterije

- Uporabljajte samo baterije, ki jih priporoča proizvajalec.
- Nevarnost požara! Baterij nikoli ne polnite.
- Ko baterij ne uporabljate, naj ne pridejo v stik s kovinskimi predmeti, ki lahko povzročijo kratki stik. Obstaja nevarnost poškodb in požara.
- Pri napačni uporabi lahko iz baterije izstopi tekočina. Baterijska tekočina lahko povzroči draženje kože in opekline. Obvezno preprečite stik! V primeru naključnega stika temeljito izperite z vodo. Če pride tekočina v stik z očmi, takoj poiščite zdravniško pomoč.

Uporaba

Vstavljanje baterij

- ▶ *Str. 2, točka 1*
- Odprite predal za baterije.
- Vstavite baterije. **Bodite pozorni na pravilno polarnost!**

Vklop in izklop koša za smeti

- ▶ *Str. 3, točka 1*
- Pritiskajte tipko (6), dokler LED-lučka ne začne utripati zeleno. Koš za smeti je v stanju pripravljenosti.

- Pritiskajte tipko (6), dokler utripajoča zelena LED-lučka ne zasveti rdeče.
Koš za smeti je izključen.

Samodejno odpiranje in zapiranje pokrova

► Str. 3, točka 2

- Za samodejno odpiranje pokrova koša za smeti pridržite dlan ali drug predmet na območju tipala (7). Pokrov se bo po pribl. 3 sekundah zaprl, če na območju tipala ne bo zaznan noben predmet.

Ročno odpiranje in zapiranje pokrova

► Str. 3, točka 1, ► Str. 3, točka 3

- Da ročno odprete pokrov koša za smeti, pritisnite tipko (6).
- Da zaprete pokrov koša za smeti, znova pritisnite tipko (6).

LED-prikaz stanja

LED-lučka	Stanje
LED-lučka ne sveti	Koš za smeti je izključen
	Koš za smeti je v stanju pripravljenosti
	Ročno odprt pokrov
LED-lučka sveti zeleno	Pokrov je odprt
	Zaznani predmeti na območju tipala
LED-lučka utripa zeleno	Pokrov se zapre

LED-lučka Stanje

LED-lučka sveti rdeče Baterije skoraj prazne

Ukrep pri napakah v delovanju

Napaka/motnja

Pokrov se ne odpre. Preverite, ali so baterije pravilno vstavljene.

Preverite, ali je koš za smeti vključen.

Pokrov se odpre počasi. Baterije prešibke. Zamenjajte baterije.

Pokrov se ne zapre. Preverite, da na območju tipala (7) ni predmetov.

Očistite tipalo (5) s suho krpo.

Čiščenje in nega

- Za čiščenje uporabite vlažno krpo in eventualno blago čistilo.
- Nikakor ne uporabljajte jedkih ali agresivnih čistil.
- Izdelek po čiščenju temeljito osušite.

Odlaganje med odpadke

Embalaža je iz okolju prijaznih materialov, ki jih je mogoče reciklirati na ustreznih zbirališčih.



Možnosti za odlaganje izrabljenih izdelkov vam bodo posredovali pri ustreznem občinskem organu.



Napotek: Varstvo okolja in odstranjevanje

Potrošnik je zakonsko dolžan elektronske naprave, svetilke in baterije po koncu njihove uporabne dobe pravilno odstraniti.

Brezplačno jih je mogoče vrniti na javnih zbirnih mestih ali pri trgovcih. Potrošnik je sam odgovoren za izbris osebnih podatkov.

Svetila in baterije, ki jih je mogoče varno izvzeti iz naprave in niso fiksno vgrajeni, je treba odstraniti ločeno. Državno pravo ureja podrobnosti o pravilnem odlaganju odpadkov.

Oznaka s prečrtanim zabojnikom za smeti označuje električne naprave in baterije, ki jih po njihovi uporabni dobi nikakor ni dovoljeni vreči med gospodinjske odpadke.

Simboli pod zabojnikom za smeti označujejo morebitne vsebovane snovi (svinec = Pb, živo srebro = Hg, kadmij = Cd).

To ločevanje je potrebno, saj so baterije in električne naprave tako dragoceni viri kot tudi predmeti, ki vsebujejo snovi, škodljive za človeka in njegovo okolje.

Z recikliranjem, zbiranjem in ponovno uporabo za to primernih baterij in električnih naprav prispevate k ohranjanju in zaščiti okolja in človekovega zdravja.

Baterije in akumulatorji, ki jih več ne potrebujete, ne sodijo med gospodinjske odpadke, ampak jih je treba odstraniti v skladu s predpisi.



- Izrabljene baterije in akumulatorje odnesite na zbirališče prodajalca ali občine.
- Baterij ne sežigati. Nevarnost eksplozije!

Säkerhetsanvisningar



Livsfara och risk för olycksfall för småbarn och barn!

Låt aldrig barn leka med förpackningsmaterialet och produkten utan uppsikt. Risk för kvävning genom förpackningsmaterialet samt livsfara på grund av strypning. Barn underskattar ofta farorna. Håll alltid barn borta från produkten. Produkten är ingen leksak.

- Om du säljer eller lämnar produkten vidare ska denna bruksanvisning alltid följa med.
- Denna produkt kan användas av barn från 8 år och av personer med nedsatt fysisk, sensorisk eller mental förmåga eller av personer som saknar kunskap om och/eller erfarenhet av produkten, såvida de hålls under uppsikt, har instruerats i hur produkten används på ett riskfritt sätt och har förstått vilka faror som kan uppstå. Barn får inte leka med produkten. Barn får inte rengöra eller genomföra grundläggande underhåll om de inte hålls under uppsikt.
- Soptunnan används för hantering av hushållsavfall. Släng inte varmt avfall som aska eller cigaretter i den.
- Håll soptunnan borta från fukt och vatten för att undvika skador på elektroniken.
- Placera inga föremål på soptunnans lock eftersom de kan blockera öppningsmekanismen.
- Soptunnans lock får inte öppnas eller stängas med våldsamma rörelser.
- Utsätt inte soptunnan för direkt solljus eftersom infrarödsensorn kan skadas.

Hantering av batteridrivna enheter

- Använd endast batterier som godkännts av tillverkaren.
- Brandrisk! Ladda aldrig batterierna.
- När de inte används ska batterierna hållas borta från metallföremål som kan orsaka kortslutning. Risk för personskador och brand
- Om batteriet används felaktigt kan det rinna vätska ur det. Batterivätska kan orsaka hudirritation eller brännskada. Undvik alltid kontakt med vätskan! Vid kortvarig kontakt ska du genast spola det utsatta området med vatten. Om vätskan hamnar i ögonen ska du dessutom genast uppsöka läkare.

Användning

Sätta i batterierna

- ▶ *Sid. 2, punkt 1*
 - Öppna batterifacket.
 - Sätt i batterierna. **Se till att polerna hamnar rätt!**

Slå till och från soptunnan

- ▶ *Sid. 3, punkt 1*
 - Tryck på knappen (6) tills den gröna lysdioden blinkar. Soptunnan befinner sig i standbyläge och är driftklar.

- Tryck på knappen (6) tills lysdioden blinkar grönt och växlar till rött. Soptunnan är frånslagen.

Öppna och stänga locket automatiskt

► *Sid. 3, punkt 2*

- För att öppna soptunnans lock automatiskt ska du hålla handen eller något annat föremål i sensorområdet (7).
Locket stänger efter ca 3 sekunder om inget föremål identifieras i sensorområdet.

Öppna och stänga locket manuellt

► *Sid. 3, punkt 1*, ► *Sid. 3, punkt 3*

- Tryck på knappen (6) för att öppna soptunnans lock manuellt.
- Tryck på knappen (6) igen för att stänga soptunnans lock.

Lysdiod för statusindikering

Lysdiod	Status
Lysdioden lyser inte.	Soptunnan är frånslagen.
	Soptunnan befinner sig i standbyläge.
	Locket har öppnats manuellt.
Lysdioden lyser grönt.	Locket öppnas.
	Objekt har identifierats i sensorområdet.

Lysdiod	Status
Lysdioden blinkar grönt.	Locket stänger.
Lysdioden lyser rött.	Batteriet är nästan tomt.

Felsökning

Fel/störning	Åtgärd
Locket öppnar inte.	Se till att batterierna har satts i korrekt. Kontrollera att soptunnan är påslagen.
Locket öppnas långsamt.	Svaga batterier. Byt ut batterierna.
Locket stänger inte.	Se till att det inte finns några föremål i sensorområdet (7). Rengör sensorn (5) med en torr trasa.

Rengöring och skötsel

- Använd en fuktig trasa och vid behov ett mildt rengöringsmedel för att rengöra soptunnan.
- Använd aldrig frätande eller aggressiva rengöringsmedel.
- Torka av produkten noggrant efter rengöring.

Bortskaffande

Förpackningen består av miljövänliga material som kan återvinnas hos lokala uppsamlingsplatser.



Hör efter med din kommun var du kan lämna ditt avfall.



Hänvisning: miljöskydd och bortskaffning

Konsumenten är enligt lagen skyldig att bortskaffa elektroniska apparater, lampor och batterier korrekt när resp. produkt har tjänat ut.

De kan lämnas in kostnadsfritt till allmänna återvinningscentraler eller till återförsäljare.

Det åligger konsumenten att själv radera personuppgifter.

Ljuskällor och batterier, som kan avlägsnas utan fara och inte är stationärt monterade, måste tas ur i förväg och bortskaffas separat.

Nationell lagstiftning reglerar hur bortskaffning skall ske korrekt.

Märkningen med den överstrukna soptunnan betyder att elapparater och batterier aldrig någonsin får kastas i hushållssoporna.

Symbolerna under soptunnan kännetecknar ev. ämnen som kan ingå (bly = Pb, kvicksilver = Hg, kadmium = Cd).

Denna sortering är nödvändig, eftersom batterier och elapparater innehåller både värdefulla resurser och ämnen som är farliga för människor och miljö.

Genom källsortering, insamling och återanvändning av härför lämpliga batterier och elapparater bidrar du till

att upprätthålla skyddet för miljön och människors hälsa.

Uttjänta batterier och ackumulatörer får inte kastas i hushållssoporna utan ska bortskaffas enligt gällande föreskrifter.



- Lämna uttjänta batterier och ackumulatörer till återförsäljaren eller lägg dem i de behållare som kommunen tillhandahåller.
- Batterier får inte brännas. Explosionsrisk!

Güvenlik açıklamaları



Küçük çocuklarda hayati tehlike ve kaza tehlikesi!

Çocukları ambalaj malzemesi ve ürün ile asla yalnız başına bırakmayın. Ambalaj malzemesinden boğulma tehlikesi ve hayati tehlike vardır. Çocuklar çoğu zaman tehlikeleri göremezler. Çocukları her zaman üründen uzak tutun. Ürün oyuncak değildir.

- Cihazı satacak veya bir başkasına verecek olursanız, bu kullanma kılavuzunu da mutlaka beraberinde verin.
- 8 yaş ve üzeri çocuklar, aynı zamanda fiziksel, duyuşsal veya zihinsel kabiliyetleri sınırlı olan veya yeterli deneyime ve/veya bilgiye sahip olmayan kişiler bu cihazı ancak gözetim altındayken veya cihazın güvenli bir şekilde kullanımı konusunda bilgilendirilmeleri ve sonuçta ortaya çıkabilecek tehlikelerin farkında olmaları durumunda kullanabilirler. Çocuklar cihazla oynamamalıdır. Temizlik ve kullanıcı bakımı çocuklar tarafından gözetimsiz şekilde yapılmamalıdır.
- Çöp kutusu evsel atıkların toplanması içindir. Örneğin kül veya sigara gibi sıcak çöpler doldurmayınız.
- Elektroniğin zarar görmemesi için çöp kutusunu nemden ve sudan uzak tutunuz.
- Açma mekanizmasının bloke edilmemesi için çöp kutusunun kapağına nesnelere koymayınız.

- Açma ve kapatma sırasında çöp kutusunun kapağını zorla hareket ettirmeyiniz.
- Kızılötesi sensörün zarar görmemesi için çöp kutusunu asla doğrudan güneş ışığına maruz bırakmayınız.

Pille çalışan cihazların kullanımı

- Sadece üretici tarafından izin verilen pilleri kullanınız.
- Yangın tehlikesi! Pilleri hiçbir zaman şarj etmeyiniz.
- Pilleri kullanmadığınızda kısa devreye neden olabilecek metal eşyalardan uzak tutunuz. Yaralanma ve yangın tehlikesi söz konusudur.
- Yanlış kullanım durumunda pilden sıvı sızabilir. Çıkan pil sıvısı ciltte tahrişe veya yanıklara neden olabilir. Teması mutlaka önleyiniz! İstenmedik temasta suyla iyice yıkayınız. Gözlere temasta ayrıca en kısa sürede bir doktordan yardım alınız.

Kullanım

Pillerin takılması

- ▶ *Sf. 2, nokta 1*
- Pile yuvasını açın.
- Pilleri yerleştirin. **Kutuların doğru olmasına dikkat edin!**

Çöp kutusunu açma ve kapatma

- ▶ *Sf. 3, nokta 1*

- LED yeşil yanıp sönene kadar tuşa (6) basın. Çöp kutusu bekleme modundadır ve işleme hazırdır.
- LED yeşil yanıp sönene ve kırmızıya geçene kadar tuşa (6) basın. Çöp kutusu kapatılmıştır.

Kapağın otomatik açılması ve kapatılması

► Sf. 3, nokta 2

- Çöp kutusunun kapağını otomatik açmak için elinizi veya başka bir nesneyi sensör alanına (7) tutunuz. Sensör alanında herhangi bir nesne algılanmadığında kapak yakl. 3 saniye sonra kapanır.

Kapağın manuel açılması ve kapatılması

► Sf. 3, nokta 1, ► Sf. 3, nokta 3

- Çöp kutusunun kapağını manuel açmak için tuşa (6) basınız.
- Çöp kutusunun kapağını kapatmak için tekrar tuşa (6) basınız.

LED durum göstergesi

LED	Durum
LED yanmıyor	Çöp kutusu kapatılmış
	Çöp kutusu bekleme modunda
	Kapak manuel açılmış
LED yeşil yanar	Kapak açılıyor
	Sensör alanında objeler algılanmış

LED	Durum
LED yeşil yanıp sönüyor	Kapak kapanıyor
LED kırmızı yanar	Piller neredeyse boş

Arıza giderme

Hata/Arıza	Çözüm
Kapak açılmıyor	Pillerin doğru yerleştirildiğinden emin olun. Çöp kutusunun açık olduğundan emin olun.
Kapak yavaş açılıyor	Piller çok zayıf. Pilleri yenileriyle değiştirin.
Kapak kapanmıyor	Sensör alanında (7) nesnelerin bulunmadığından emin olun. Sensörü (5) kuru bir bez ile temizleyin.

Temizleme ve bakım

- Temizleme için nemli bir bez ve gerekirse yumuşak bir deterjan kullanın.
- Kesinlikle yakıcı veya keskin deterjanlar kullanmayın.
- Ürünü temizledikten sonra iyice kurulaştırın.

İmha

Ambalaj, bölgenizdeki geri dönüşüm merkezlerinde imha edebileceğiniz çevre dostu malzemelerden yapılmadır.



Kullanım ömrünü doldurmuş olan ürünün imhasına yönelik imkânlar için belediyenize danışın.



Not: Çevre koruma ve bertaraf Tüketici, yasal olarak elektronik cihazları, lambaları ve pilleri kullanım ömürleri bittiğinde uygun şekilde bertaraf etmekle yükümlüdür.

Bunlar kamuya açık toplama noktalarına veya perakendecilere ücretsiz olarak iade edilebilir.

Kişisel verilerin silinmesi tüketicinin sorumluluğundadır.

Güvenli bir şekilde çıkarılabilen ve kalıcı olarak sabitlenmemiş ampuller ve piller, ayrı olarak bertaraf edilmek üzere önceden çıkarılmalıdır.

Eyalet hukuku, yasal olarak uyumlu bertarafın ayrıntılarını düzenler.

Üzerinde çarpı işareti olan tekerlekli çöp konteyner işareti, kullanım ömrünü tüketmiş ve asla ev çöpüyle birlikte atılmaması gereken elektrikli aletleri ve pilleri gösterir.

Çöp konteynerin altına iliştirilmiş semboller, içinde bulunabilecek maddeleri gösterir (kurşun = Pb, cıva = Hg, kadmiyum = Cd).

Bu ayrıştırma gereklidir çünkü piller ve elektronik cihazlar hem değerli kaynaklar barındırır hem de insanlara ve çevreye zararlı maddeler içerirler.

Uygun pilleri ve elektronik cihazları geri dönüştürerek, toplayarak ve yeniden kullanarak çevrenin ve insan

sağlığının korunmasına katkıda bulunmuş olursunuz.

Artık gerek olmayan piller ve aküler evsel atığa atılmayıp yönetmeliğe göre bertaraf edilmelidir.



- Kullanılamaz hale gelmiş pilleri ve aküleri satıcının veya belediyenin pil toplama noktasına götürün.
- Pilleri yakmayın. Patlama tehlikesi!



BAHAG AG

Gutenbergstr. 21, 68167 Mannheim
Germany
service@bauhaus.info

ED/0717