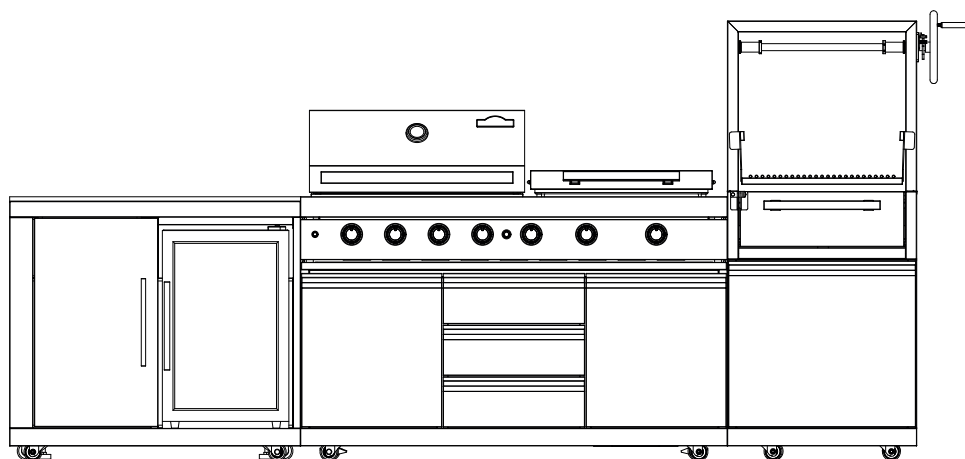




32256912

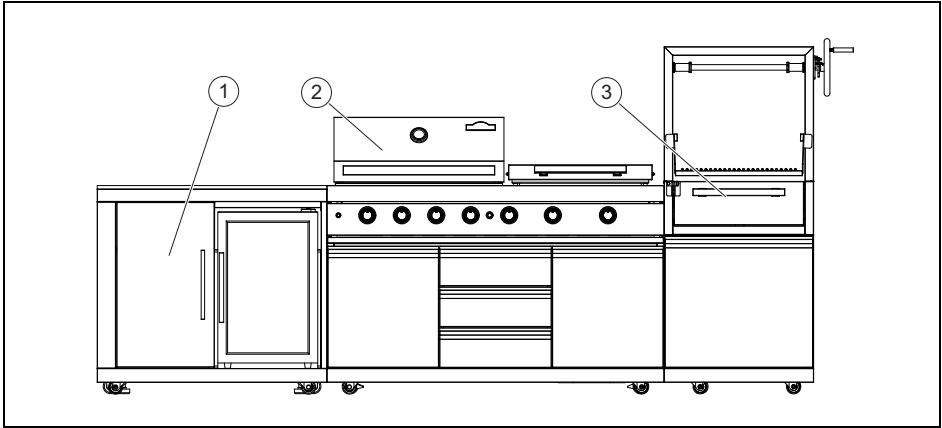
32216226

32257508

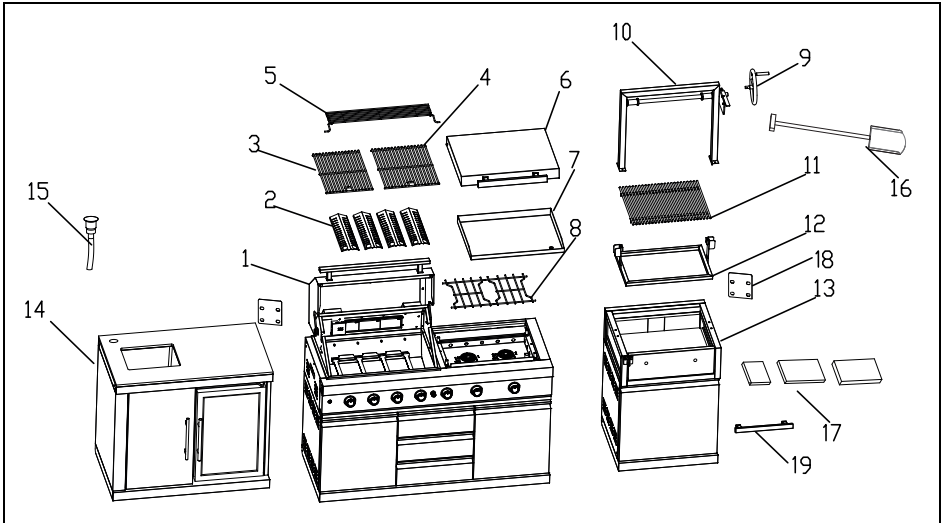


DE Cube Outdoorküche Black 4500 Kingstone – Cube Holzkohlegrill höhenverstellbar Kingstone – Cube Spülen- und Kühlschrankschrankmodul Kingstone

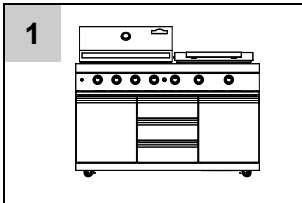
Übersicht Overview



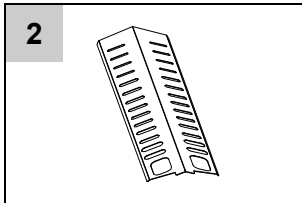
Lieferumfang Scope of delivery



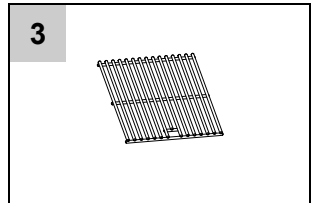
1x



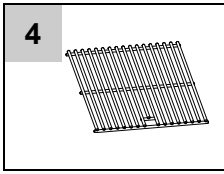
1x



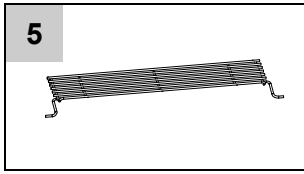
4x



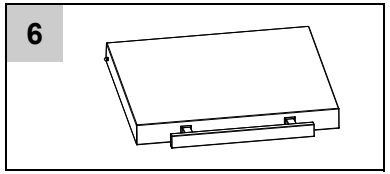
1x



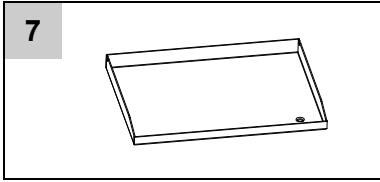
1x



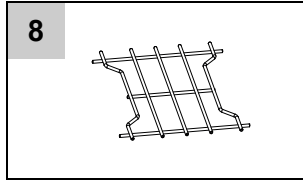
1x



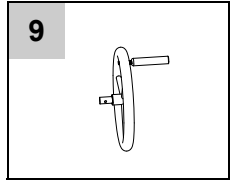
1x



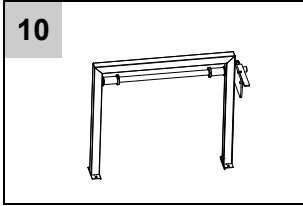
1x



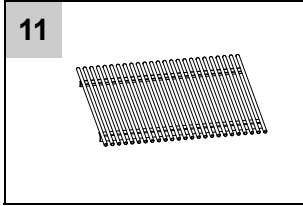
2x



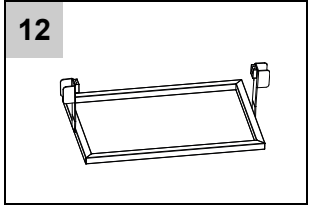
1x



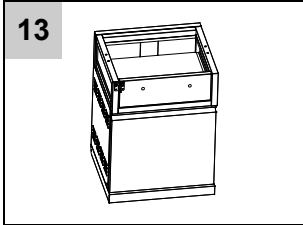
1x



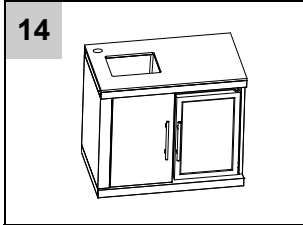
1x



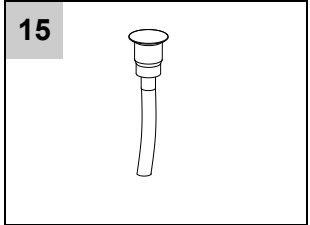
1x



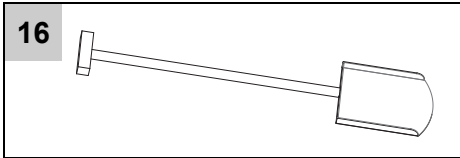
1x



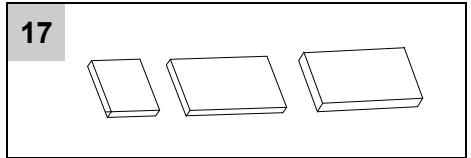
1x



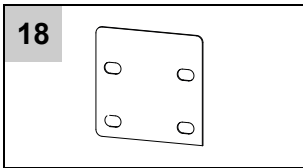
1x



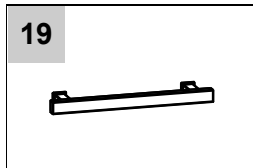
1x



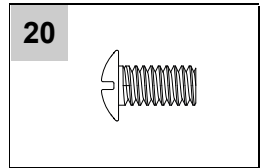
17x



2x

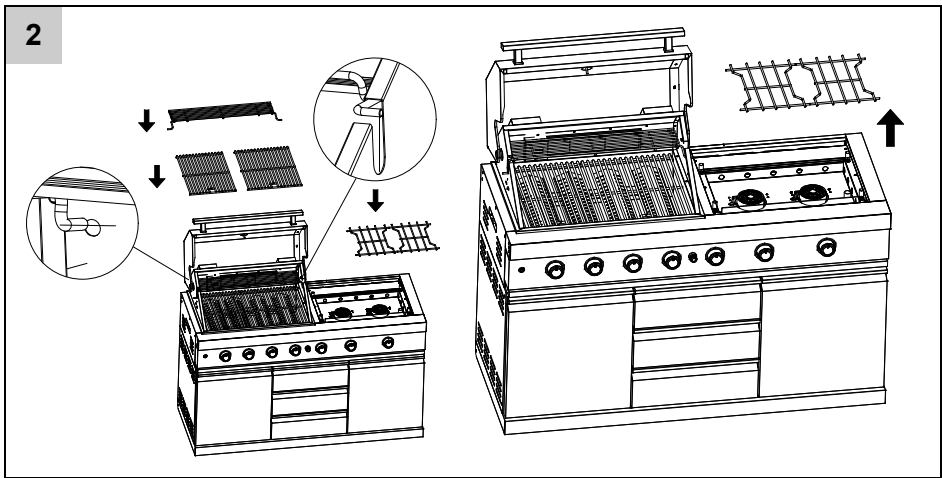
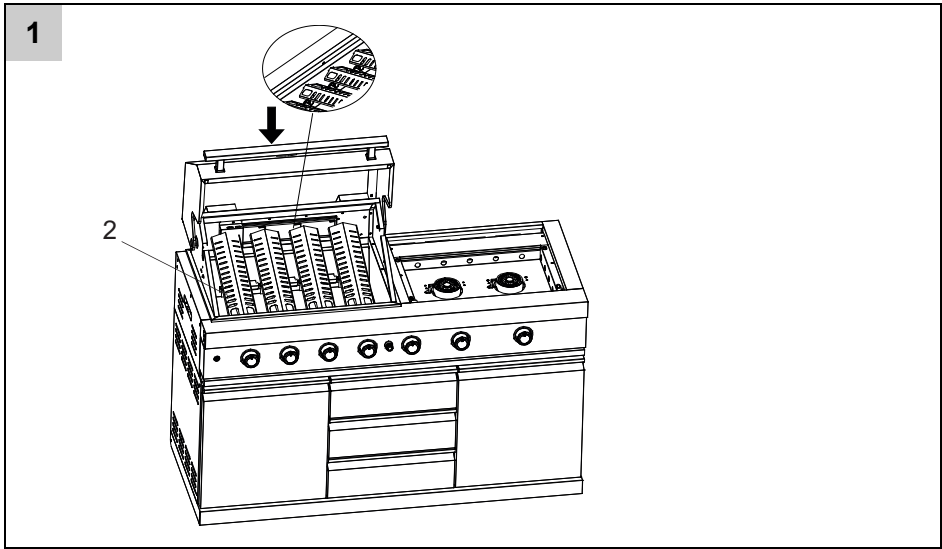


1x

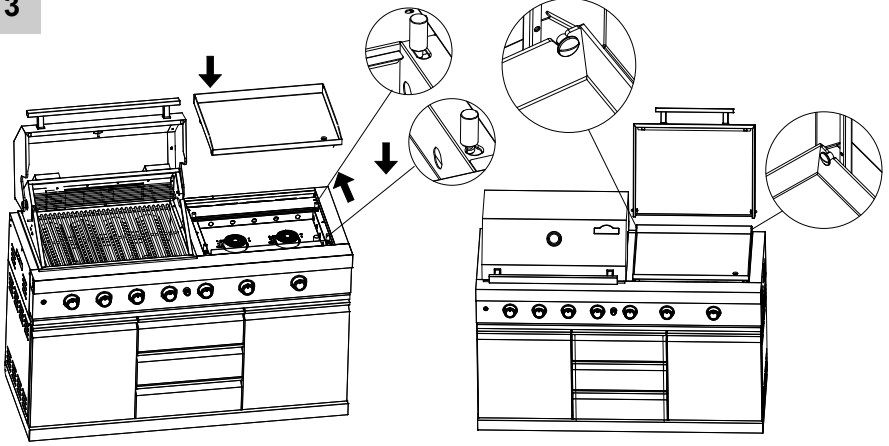


20x

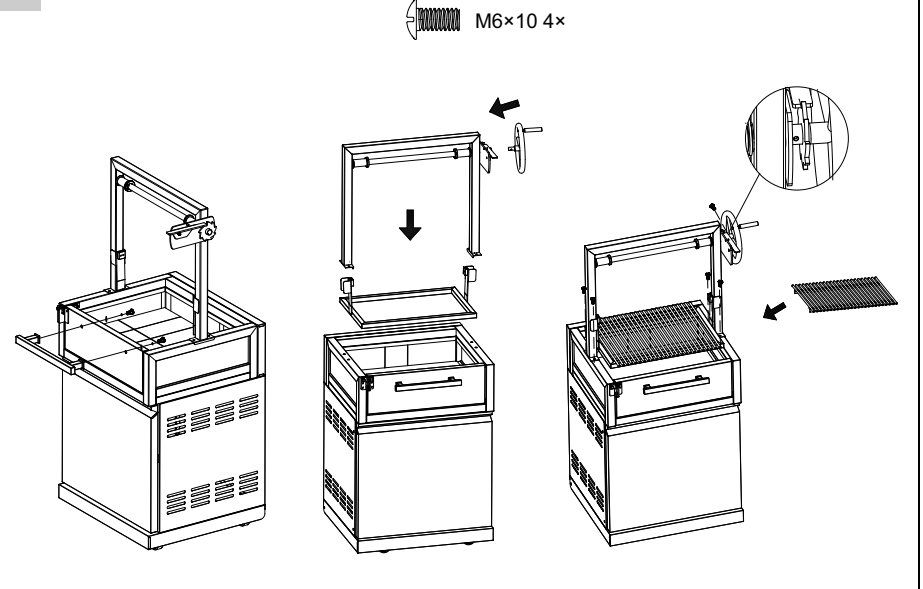
Montage Assembly



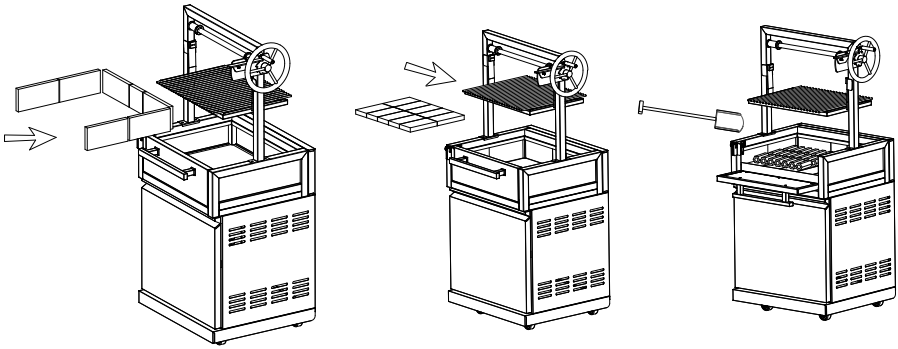
3



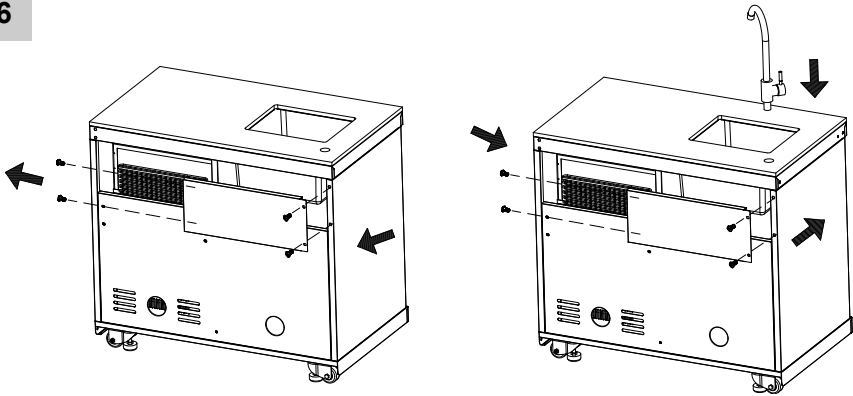
4



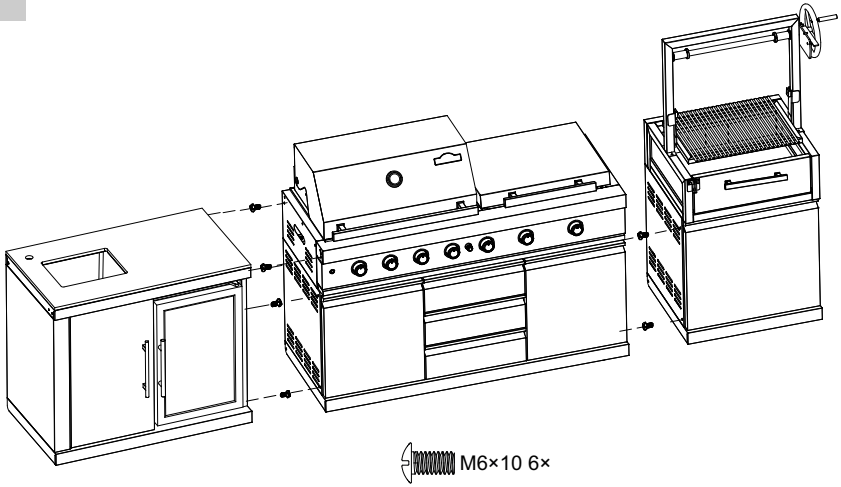
5



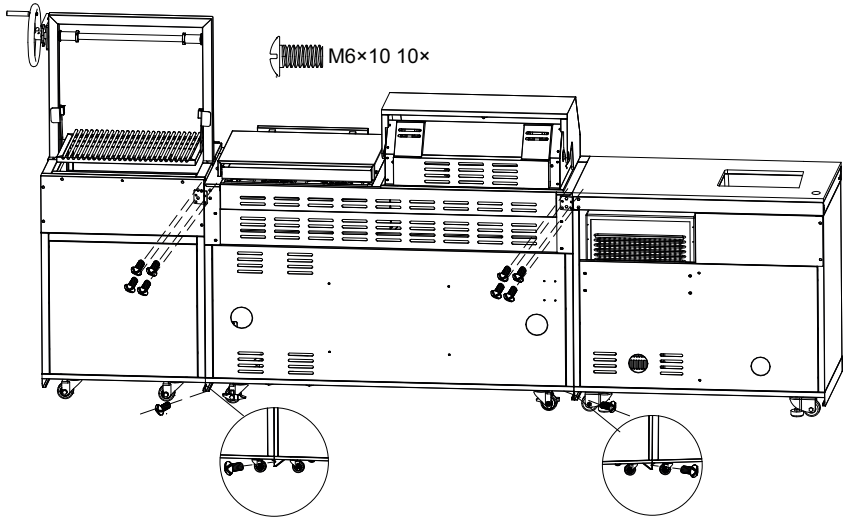
6



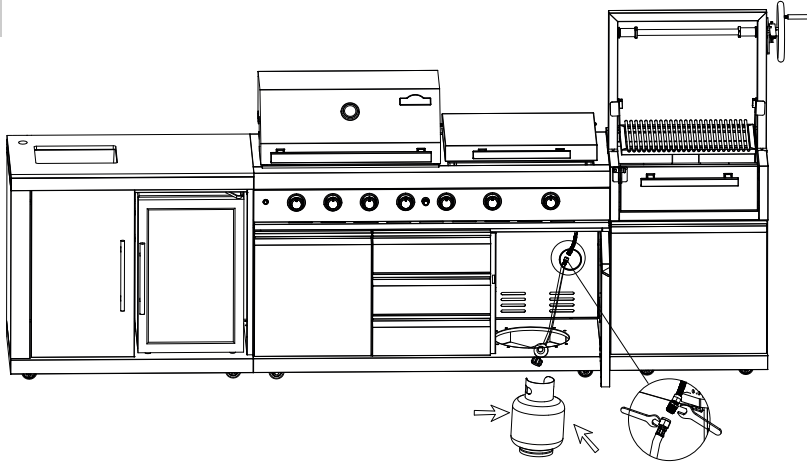
7



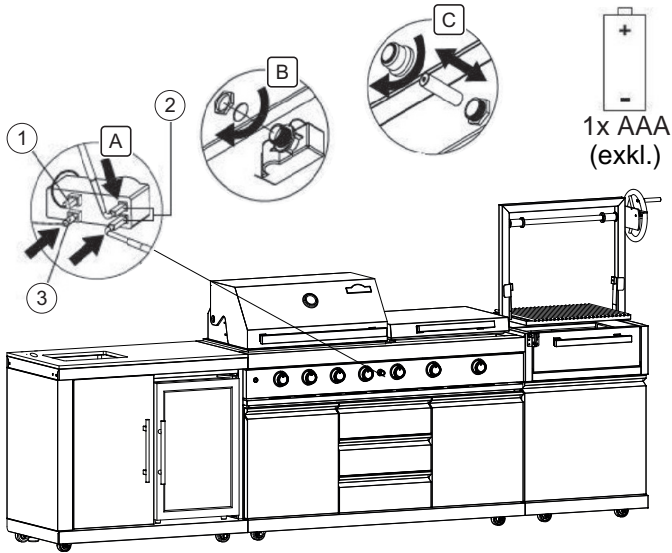
8

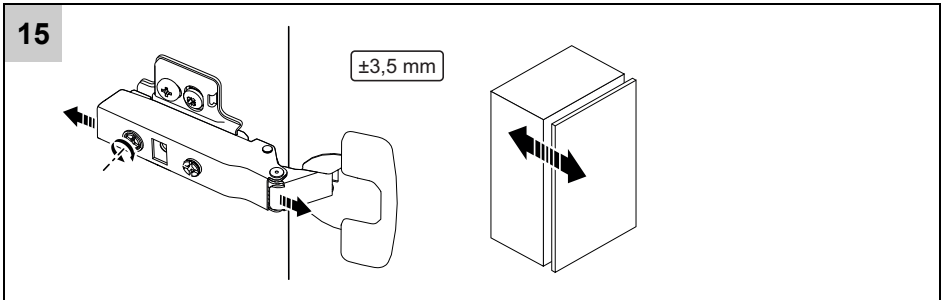
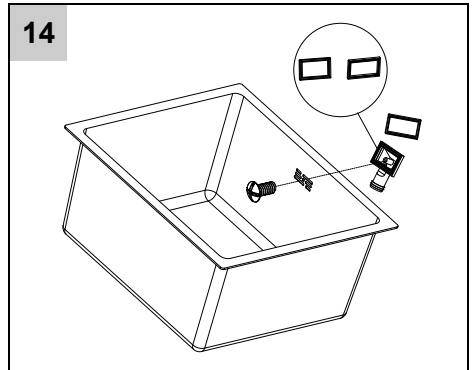
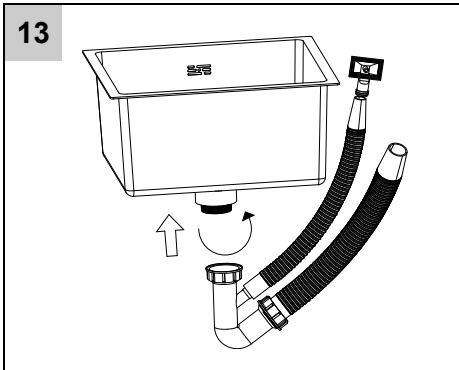
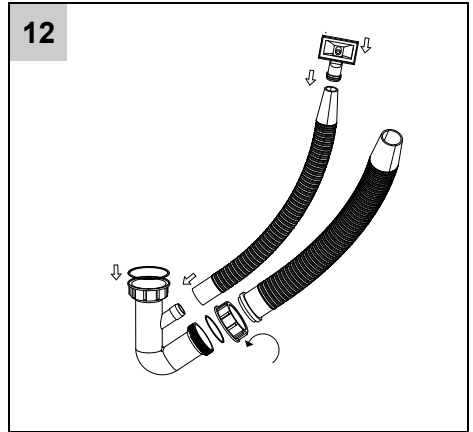
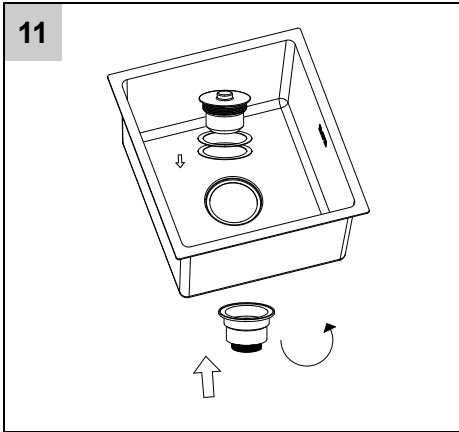


9

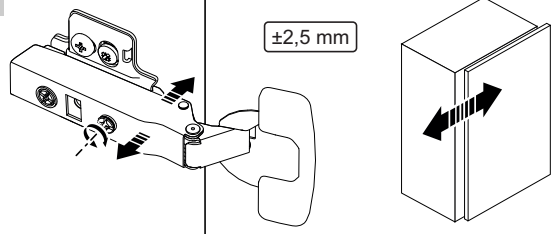


10

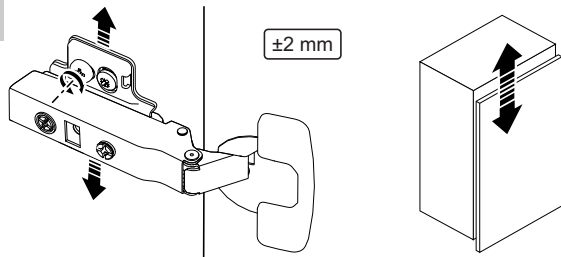




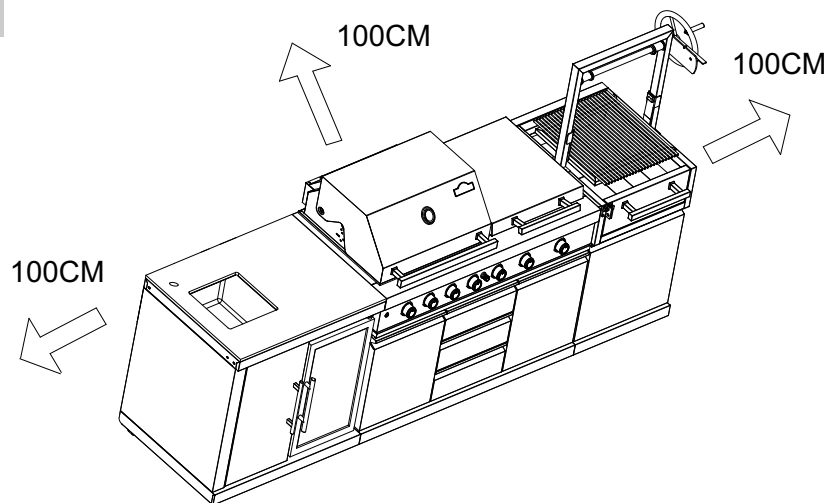
16



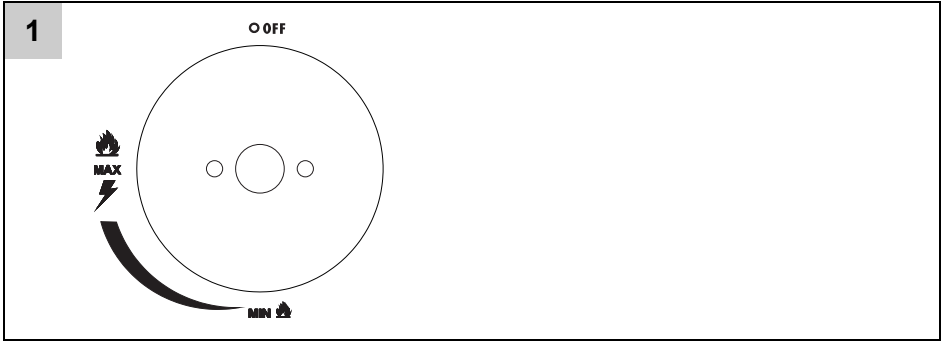
17



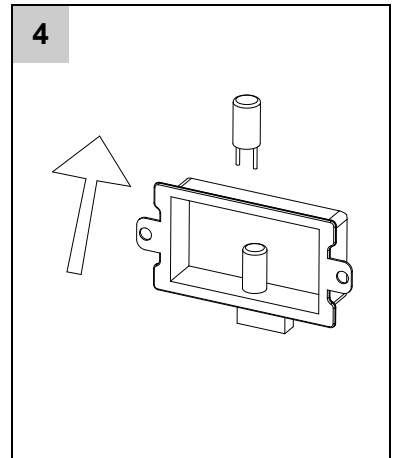
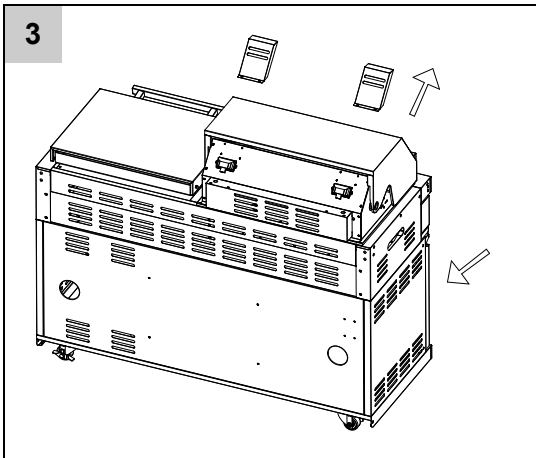
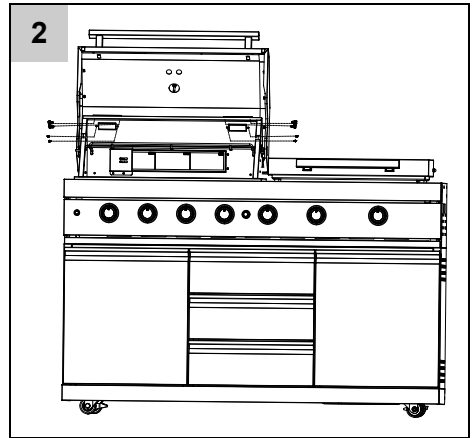
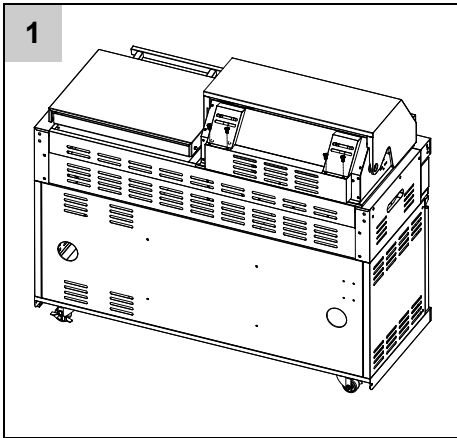
18



Bedienung Operation



Leuchtmittel wechseln Changing the bulb



Inhaltsverzeichnis

Bestimmungsgemäßer Gebrauch	13
Sicherheit	13
Symbolerklärung	13
Gestaltungsmerkmale im Text	13
Grundlegende Sicherheitshinweise	13
Zum Umgang mit Gas	14
Gerätespezifische Sicherheitshinweise	14
Ihr Gerät im Überblick	16
Lieferumfang	16
Montage	16
Zünderbatterie einsetzen	17
Ablaufgarnitur anbringen	17
Einstellung des Türscharniers	17
Auswahl des Standorts	17
Standort der Gasflasche	17
Gasschlauch und Druckregler	18
Gasflasche anschließen	18
Zulässige Gasflaschengrößen	18
Wechsel der Gasflasche	19
Dichtigkeitsprüfung	19
Betrieb	19
Vorher prüfen!	19
Vor dem Anzünden	19
Anzünden	19
Verwendung des Infrarot-Keramikk Brenners (hinterer Brenner)	20
Holzkohlegrill anzünden	20
Deckelthermometer	21
Verwenden des Warmhalterostes	21
Verwenden der Schränke	21
Grillen	21
Nach dem Benutzen	21
Elektrische Energie	22
Austausch der Zünderbatterie	22
Tipps Zum Energiesparen	22
Reinigung und Wartung	22
Reinigung	22
Wartung	23
Aufbewahrung, Transport	23
Transport	23
Störungen und Hilfe	23
Entsorgung	24
Gerät entsorgen	24
Gasflasche entsorgen	24
Verpackung entsorgen	24
Technische Daten	25

Bestimmungsgemäßer Gebrauch

Das Gerät ist ausschließlich zum Zubereiten von Lebensmitteln bestimmt.

Das Gerät ist nicht für den gewerblichen Gebrauch konzipiert.

Jede andere Verwendung, die nicht in dieser Gebrauchsanweisung beschrieben ist, ist unerlaubter Fehlgebrauch. Der Hersteller haftet nicht für Schäden, die hieraus entstehen.

Das Gerät ist nur für den Gebrauch in folgenden Ländern zugelassen:

32256912, 32216226, 32257508

- DE, AT, CH, SK



GEFAHR! Unmittelbare Lebens- oder Verletzungsgefahr! Nur im Freien verwenden

Lesen Sie die Bedienungsanleitung vor Inbetriebnahme des Gerätes

ACHTUNG: Zugängliche Teile können sehr heiß sein. Kinder fernhalten

Das Gerät muss während des Betriebs von brennbaren Materialien ferngehalten werden

Das Gerät während des Betriebs nicht bewegen


Nach Gebrauch die Gaszufuhr an der Gasflasche schließen

Keine Veränderungen am Gerät vornehmen


Sicherheit

Symbolerklärung


Sicherheitshinweise sind in der Gebrauchsanweisung deutlich gekennzeichnet. Es werden folgende Darstellungen verwendet:




GEFAHR! Unmittelbare Lebens- oder Verletzungsgefahr! Unmittelbar gefährliche Situation, die Tod oder schwere Verletzungen zur Folge haben wird.




WARNUNG! Wahrscheinliche Lebens- oder Verletzungsgefahr! Allgemein gefährliche Situation, die Tod oder schwere Verletzungen zur Folge haben kann.



VORSICHT! Eventuelle Verletzungsgefahr! Gefährliche Situation, die Verletzungen zur Folge haben kann.



ACHTUNG! Gefahr von Geräteschäden! Situation, die Sachschäden zur Folge haben kann.



Hinweis: Informationen, die zum besseren Verständnis der Abläufe gegeben werden.

Gestaltungsmerkmale im Text

Verschiedene Elemente in dieser Gebrauchsanweisung sind mit festgelegten Gestaltungsmerkmalen versehen. So können Sie leicht feststellen, um welche Art von Text es sich handelt.

normale Texte,

- Aufzählungen,

1. Aufzählungen oder Handlungsabfolgen,
 - Handlungsanweisungen und

► *Querverweise.*

Grundlegende Sicherheitshinweise

- Für einen sicheren Umgang mit diesem Gerät muss der Benutzer des Gerätes diese Gebrauchsanweisung vor der ersten Benutzung gelesen und verstanden haben.
- Beachten Sie alle Sicherheitshinweise! Wenn Sie die Sicherheitshinweise missachten, gefährden Sie sich und andere.
- Bewahren Sie alle Gebrauchsanweisungen und Sicherheitshinweise für die Zukunft auf.
- Wenn Sie das Gerät verkaufen oder weitergeben, händigen Sie unbedingt auch diese Gebrauchsanweisung aus.
- Das Gerät darf nur benutzt werden, wenn es einwandfrei in Ordnung ist. Ist das Gerät oder ein Teil davon defekt, muss es von einer Fachkraft instandgesetzt werden.
- Halten Sie Kinder vom Gerät fern! Bewahren Sie das Gerät sicher vor Kindern und unbefugten Personen auf.

- Überlasten Sie das Gerät nicht. Benutzen Sie das Gerät nur für Zwecke, für die es vorgesehen ist.
- Immer mit Umsicht und nur in guter Verfassung arbeiten: Müdigkeit, Krankheit, Alkoholgenuß, Medikamenten- und Drogen-einfluss sind unverantwortlich, da Sie das Gerät nicht mehr sicher benutzen können.
- Dieses Gerät ist nicht dafür bestimmt, durch Personen (einschließlich Kinder) mit eingeschränkten physischen, sensorischen oder geistigen Fähigkeiten oder Mangel an Erfahrung und/oder Wissen benutzt zu werden, es sei denn, sie werden durch eine für ihre Sicherheit zuständige Person beaufsichtigt oder erhielten von dieser Anweisungen, wie das Gerät zu benutzen ist.
- Stellen Sie sicher, dass Kinder nicht mit dem Gerät spielen.
- Immer die gültigen nationalen und internationalen Sicherheits-, Gesundheits- und Arbeitsvorschriften beachten.

Zum Umgang mit Gas

Gas ist leichtentzündlich und explosiv. Vermindern Sie das Explosions- und Brandrisiko:

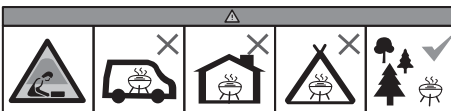
- Vor dem Anschließen neuer Gasflaschen Gerät vollständig abkühlen lassen.
- Rauchen und jedes offene Feuer ist beim Umgang mit Gas verboten.
- Gasflaschen nur im Freien lagern.
- Schützen Sie Gasflaschen vor direkter Sonneneinstrahlung.
- Niemals rostige oder verbeulte Gasflaschen oder Flaschen mit einem beschädigten Ventil verwenden.
- Gasflaschen immer stehend verwenden; niemals hinlegen.
- Niemals versuchen, das Gasventil oder den Druckregler zu zerlegen.
- Gasschläuche nie direkter Sonnenbestrahlung aussetzen oder in Kontakt mit erhitzten Flächen kommen lassen.
- Bei Funktionsstörungen den Gasregler der Gasflasche umgehend zudrehen und warten, bis das Feuer aus ist.

- Vor allen Arbeiten am Gerät immer den Gasregler der Gasflasche zudrehen.
- Alle Gasleitungsanschlüsse auf Dichtheit überprüfen. Untersuchen Sie den Gasschlauch vor jeder Benutzung auf Risse oder Schäden. Ersetzen Sie ihn gegebenenfalls.

Gerätespezifische Sicherheitshinweise

- Gerät nur im Freien verwenden, nie in geschlossenen Räumen.
- Gerät nie unter einem Vordach benutzen.
- Gerät niemals in Senken verwenden, in denen sich ausgetretenes Gas sammeln könnte.
- Ein sicherer Betrieb des Gerätes ist nur gewährleistet, wenn es auf einem festen, ebenen und ausreichend tragfähigen Untergrund montiert und aufgestellt wird.
- Alle Gasleitungsanschlüsse auf Dichtheit überprüfen. Untersuchen Sie den Gasschlauch vor jeder Benutzung auf Risse oder Schäden. Ersetzen Sie ihn gegebenenfalls.
- Die Art der Schlauchleitung, mit der das Gerät an die Gasflasche angeschlossen wird, ist vom Hersteller vorgegeben. Die max. Länge von 1,5 m darf nicht überschritten werden.
- Niemals Holzkohle oder andere feste Brennstoffe in diesem Gerät verwenden.
- Bei brennendem Fett alle Drehregler und das Flaschenventil umgehend zudrehen und warten, bis das Feuer aus ist.
- Halten Sie Stromkabel und Gas-schlauch von erhitzten Flächen fern.
- Gerät vor der Inbetriebnahme an einem sicheren, ebenen Standort aufstellen und möglichst windgeschützt platzieren.
- Kinder und Haustiere dürfen sich nicht unbeaufsichtigt in der Nähe des Gerätes aufhalten. Besondere Vorsicht beim Anzünden!
- Das Gerät wird sehr heiß und darf während des Betriebes nicht bewegt werden.
- Gerät erst reinigen, wenn es vollständig erkaltet ist.
- Halten Sie einen Sicherheitsabstand von 1 m zu brennbaren Materialien.

- Beim Grillen stets Grillhandschuhe tragen.
- Tragen Sie entsprechende Kleidung. Lange lose Ärmel fangen schnell Feuer!
- Heißes Gerät nach Gebrauch niemals unbeaufsichtigt lassen. Verletzungs- und Brandgefahr!
- Ein Gasgrill darf niemals mit Wasser gelöscht werden.
- Verwenden Sie im Brandfall eine Feuerdecke.
- Nutzen Sie die richtigen Utensilien. Langstielige Bestecke schützen vor der Hitze. Gabeln sollten nur fertige Grillgüter heben, besser sind Zangen und Wender. Beim Anstechen mit einer Gabelspitze läuft Ihnen evtl. Fett aus dem Grillgut aus, so dass Flammen entstehen können.
- Um sich vor Bakterien zu schützen, die Krankheiten verursachen können, bewahren Sie das Grillgut gekühlt oder tiefgekühlt auf. Tauen Sie tiefgekühltes Grillgut im Kühlschrank oder in der Mikrowelle auf. Rohes Fleisch und Fisch getrennt von anderen Nahrungsmitteln aufbewahren. Waschen Sie Alles was in Kontakt mit rohem Fleisch oder Fisch war. Garen Sie ihre Mahlzeiten gut durch und kühlen Sie Reste sofort.
- Schalten Sie die Gasversorgung nach Gebrauch direkt am Gasbehälter aus, damit verbleibendes Gas aus dem Schlauch noch verbrennen kann.
- Wässern Sie die Fläche unter dem Grill und um den Grill herum vollständig mit einem Wasserschlauch, um die möglicherweise beim Grillen heruntergefallene Kohle oder Glut zu löschen.
- Entfernen Sie vor dem ersten Gebrauch sämtliche Aufkleber und Etiketten vom Grill.



- **Für offene und geschlossene Grills und auch für fest installierte Grills:** Betreiben Sie den Grill nicht in geschlossenen und/oder bewohnbaren Räumen, z. B. Gebäuden, Zelten,

Wohnwagen, Wohnmobilen, Booten. Es besteht Lebensgefahr durch Kohlenmonoxidvergiftung.

- Vor dem ersten Gebrauch muss der Grill erhitzt und der Brennstoff vor dem ersten Grillen auf dem Grill mindestens 30 Minuten lang glühend heiß gehalten werden.
- Verwenden Sie grundsätzlich keine Holzkohle, die mit Flüssiganzünder vorbehandelt wurde. Verwenden Sie ausschließlich eine hochwertige reine Holzkohle, Holzkohlebriketts oder Holzkohle-Holz-Mischung.
- Zum Anzünden oder Wiederanzünden keinen Spiritus oder Benzin verwenden! Nur Anzündhilfen entsprechend EN 1860-3 verwenden!
- Die Verwendung von Benzin, Kerosin, Spiritus, Alkohol oder ähnlichen Produkten könnte zu einer Explosion führen, die möglicherweise schwere Verletzungen verursacht.
- Die Verwendung ungeeigneter Produkte könnte zu einer Stichflamme oder Explosion führen, die möglicherweise schwere Verletzungen verursacht.
- Geben Sie niemals Flüssiganzünder, andere brennbare Flüssigkeiten oder damit behandelte Holzkohle auf bereits heiße oder warme Holzkohle, da die Gefahr eines Flammenrückschlags besteht, durch den schwere Verbrennungen verursacht werden können.
- Wenn Sie Flüssiganzünder verwenden, muss er für das Anzünden von Holzkohle zugelassen sein. Beachten Sie alle Warnhinweise und Anweisungen des Herstellers zur Verwendung seines Produkts.
- Anzündhilfen (feste oder flüssige) oder andere brennbare Materialien und Flüssigkeiten dürfen nicht unter oder in der Nähe des Grills gelagert werden.
- Beim Hinzufügen von Brennstoff (Holzkohle, Holzkohlebriketts und/oder Holz) müssen.
- Grillgut erst auflegen, wenn der Brennstoff mit einer Ascheschicht bedeckt ist.

- Fettbrände müssen erstickt werden. Wenn herabtropfendes Fett brennt, verwenden Sie niemals Wasser, um Fettbrände zu löschen.
- Entfernen Sie die Asche und Brennstoffreste erst, wenn sie vollständig erkaltet sind. Geben Sie heiße oder warme Reste niemals in den Hausmüll!

14. Spülen- und Kühlschrankschrankmodul
15. Ablaufgarnitur der Spüle
16. Ascheschaufel
17. Ziegel
18. Verbindungsplatte
19. Schrauben M6×10

Ihr Gerät im Überblick



Hinweis: Das tatsächliche Aussehen Ihres Gerätes kann von den Abbildungen abweichen.

► Übersicht – S. 2

1. Spülen- und Kühlschrankschrankmodul GB-SF, Art.-Nr. 32257508 (optional bestellbar)
2. Gasgrill-Modul GB-G421, Art.-Nr. 32216226
3. Holzkohlegrill-Modul GB-GP04, Art.-Nr. 32256912 (optional bestellbar)

Lieferumfang



Hinweis: Abbildungen finden Sie unter ► *Lieferumfang* – S. 2



Hinweis: Die angegebene Stückzahl (Montageplatten und Schrauben) gilt für die gesamte Küche. Beim Kauf einzelner Module können diese abweichen.

1. Gasgrill-Modul
2. Flammenverteiler
3. Grillrost
4. Warmhalterost (groß)
5. Warmhalterost
6. Plancha-Deckel
7. Plancha-Grillplatte
8. Seitenbrenner-Topfgitter
9. Nivelliergriff
10. Nivellierstützrahmen
11. Holzkohle-Grillrost
12. Grillrost-Stützrahmen
13. Holzkohlegrill-Modul

Montage



VORSICHT! Schnittgefahr! Blechteile können scharfe Kanten haben. Seien Sie bei der Montage vorsichtig.



Hinweis: Der hier gezeigte Aufbau ist beispielhaft. Der Aufbau einer anderen Anzahl von Modulen/Kombinationen erfolgt analog zum gezeigten Aufbau.

- Stellen Sie das Produkt im Freien auf eine harte, ebene, nicht brennbare Oberfläche und in einem sicheren Abstand zu Dachüberhängen oder brennbaren Materialien.
- *S. 4, Abb. 1*
 - Setzen Sie die Flammenverteiler (2) in die dafür vorgesehenen Löcher im Grillgehäuse ein.
- *S. 4, Abb. 2*
 - Positionieren Sie den Grillrost (3,4) und das Seitenbrenner-Topfgitter (5) ordnungsgemäß. Setzen Sie die Enden des Warmhalterosts in die Löcher im Grillgehäuse ein.
- *S. 5, Abb. 3*
 - Für die Plancha-Funktion nehmen Sie das Seitenbrenner-Topfgitter (8) ab, dann positionieren Sie die Plancha-Grillplatte (7) ordnungsgemäß. Diese kann durch Nivellieren der 4 beweglichen Beine befestigt und herausgenommen werden. Nachdem Sie die Plancha-Grillplatte verriegelt haben, setzen Sie den Plancha-Deckel in die Löcher der Plancha-Grillplatte ein.
- *S. 5, Abb. 4*
 - Stecken Sie die Halterung für den Grillrost (12) in den Nivellier-Stützrahmen (10), befestigen Sie die beiden Füße

(10) mit 4 M6x10-Schrauben, befestigen Sie den Nivelliergriff (9) mit 2 M6x10-Schrauben im Rahmen. Den Holzkohle-Grillrost (11) in die Halterung einsetzen.

► S. 6, Abb. 5

- Setzen Sie 6 Stück 20 mm dicke Ziegel und 1 kleinen Ziegel wie abgebildet an drei Seiten der Feuermulde ein. Legen Sie 10 Stück 30 mm dicke Ziegel ab Boden der Feuermulde ein. Die Ascheschaufel dient zur Reinigung.

► S. 6, Abb. 6



Hinweis: Die hier abgebildete Armatur ist nicht im Lieferumfang enthalten.

- Schrauben Sie die kleine Rückplatte des Spülen-Moduls ab, befestigen Sie den nicht mitgelieferten Wasserhahn und befestigen Sie die kleine Rückplatte wieder.

► S. 7, Abb. 7

- Befestigen Sie die Module mit 6 M6x10-Schrauben aneinander. Eventuell müssen Sie die Kühlschrankschalter herausnehmen. Nach der Montage befestigen Sie den Kühlschrank wieder.

► S. 7, Abb. 8

- Befestigen Sie die Rückseite jedes Moduls mit einer kleinen Edelstahlplatte (18) und 8 M6-Schrauben, befestigen Sie die Unterseite mit 2 M6-Schrauben.

► S. 8, Abb. 9

- Setzen Sie die Gasflasche in den Halter im Schrank ein. Schlauch und Regler sind vormontiert und können mit zwei Schraubenschlüsseln festgezogen werden.

Zünderbatterie einsetzen

► S. 8, Abb. 10

1. Erdungskabel (vormontiert)
2. Hinterer Brenner/Infrarot-Keramikkbrenner
3. Eingang Zündungsimpuls



Hinweis: Das Pluszeichen auf der Batterie muss zur Kappe des Zündtasters zeigen.

Ablaufgarnitur anbringen

► S. 9, Abb. 11

- Ablaufgarnitur wie abgebildet in Spüle einbauen.

Einstellung des Türscharniers

- Tiefe einstellen

► S. 3, Abb. 15

- Mit der hinteren Schraube lässt sich der Abstand der Tür zum Schrank verändern.

- Seitwärts ausrichten

► S. 3, Abb. 16

- Hängt die Tür schief, lässt sich dies mit der vorderen Schraube korrigieren.

- Höhe einstellen

► S. 10, Abb. 17

- Mit dieser Schraube lässt sich die Höhe der Tür verändern.

Auswahl des Standorts



WARNUNG! Verbrennungsfahr! Der Grill strahlt Wärme ab und kann Verbrennungen verursachen. V

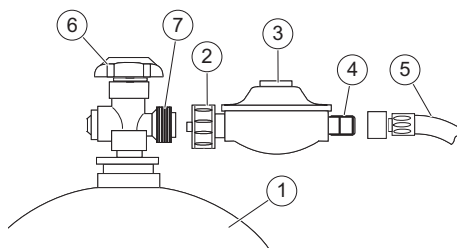
► S. 10, Abb. 18

- Stellen Sie das Produkt niemals in der Nähe von Glasfenstern, Wänden, Pflanzen oder anderen Gegenständen auf. Halten Sie einen Mindestabstand von 1 m zu allen Gegenständen ein, um die Sicherheit zu gewährleisten.

Standort der Gasflasche

- Gasflasche aufrecht in sicherem Stand in einer so großen Entfernung zum Gerät aufstellen, dass der Gasschlauch nicht unter Spannung steht und auf keinen Fall Teile des Gerätes berührt.

- Die Gasflasche sollte so weit entfernt stehen, dass der Gasschlauch nicht knickt und die Wärmestrahlung des Gerätes nicht die Oberfläche der Gasflasche oder des Gasschlauchs erreicht.



Gasschlauch und Druckregler

- Gasschlauch und Druckregler gehören zum Lieferumfang.
- Bei Ersatz nur zugelassene Schläuche und Druckregler benutzen (► *Technische Daten* – S. 25).
- Ersatzteile erhalten sie bei Bauhaus.
- Vor Anschließen des Gasschlauches das Verbindungsstück und die Dichtungen kontrollieren. Bei etwaigen Anzeichen von Sprüngen, Rissen oder Verschleiß muß der Gasschlauch ausgetauscht werden.
- Wechseln Sie den flexiblen Schlauch alle 2 Jahre oder gemäß den nationalen Vorschriften.
- Während des Gebrauchs den Gasschlauch nicht quetschen, biegen oder verdrehen.

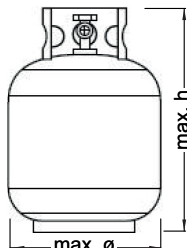
- Alle Drehregler am Gerät auf **[AUS]** stellen.
- Überprüfen, ob das Gasflaschenventil (6) zuge dreht ist.
- Sicherheitskappe vom Flaschenanschlussgewinde (7) abschrauben.
- Alle Dichtungen auf Schäden überprüfen; keine zusätzlichen Dichtungen einbauen.
- Überwurfmutter (2) des Druckreglers (3) von Hand gegen den Uhrzeigersinn auf Flaschenanschlussgewinde festschrauben (**Linksgewinde**).



Hinweis: Sollte der Gasschlauch nicht den nationalen Vorschriften entsprechen, muss er ausgetauscht werden.

Verwenden Sie keine Gasschläuche über 1,5 m Länge.

Zulässige Gasflaschengrößen



Es gibt viele unterschiedliche Flaschengrößen.

Auf der Abbildung ist die maximale Flaschengröße zu sehen.

Gasflasche anschließen

Die folgenden Teile sind im Lieferumfang enthalten. Sie entsprechen den geltenden Normen des Landes, in dem der Grill geliefert wird:

- Gasschlauch (vormontiert): CE-zugelassene Schlauchleitung mit ausreichender Länge (max. 1,5 m), die eine knickfreie Montage ermöglicht.
- Druckregler (am Gasschlauch vormontiert): Permanent einstellbarer und CE-zugelassener Druckregler nach DIN EN 16129, max 1,5 kg/h, Betriebsdruck 50 mbar, passend für die verwendete Gasflasche.

- Kapazität der Gasflasche: max. 11 kg
- Höhe der Gasflasche: max. 500 mm
- Durchmesser der Gasflasche: 240–310 mm
- Halten Sie die Gasflasche immer aufrecht.
- Nur mit einem zugelassenen Schlauch und Regler verwenden.
- Wenn Sie eine 11 kg schwere Gasflasche verwenden, bewahren Sie sie außerhalb des Gasgrillschranks auf.

- Stellen Sie die Gasflasche auf eine ebene Fläche und schützen Sie sie vor Umkippen.

Wechsel der Gasflasche



GEFAHR! Explosionsgefahr! Die Gasflasche darf nur fern jeder Zündquelle und nach Abkühlen des Gerätes gewechselt werden!

- Gerät vollständig abkühlen lassen.
- Gasflaschenventil und Drehregler wie beschrieben anschließen.

Dichtigkeitsprüfung

- Überwurfmutter (2) und Anschlussgewinde (4) des Gasschlauches (5) mit Seifenlauge bestreichen und auf Blasenbildung untersuchen.

Die Verbindungen sind dicht, wenn keine Blasenbildung erfolgt.



GEFAHR! Explosionsgefahr! Eine Dichtigkeitsprüfung mit offener Flamme ist streng verboten!

Sicherheitshinweise zum Umgang mit Gas unbedingt beachten!

Während der Dichtigkeitsprüfung dürfen sich keine Zündquellen in der Nähe befinden. Nicht rauchen!

Poröse oder beschädigte Schlauchleitungen und Armaturen müssen unbedingt ausgetauscht werden.

Betrieb



GEFAHR! Lebensgefahr durch Kohlenmonoxidvergiftung! Das Gerät niemals in geschlossenen Räumen betreiben oder abkühlen lassen.



WARNUNG! Verbrennungsgefahr! Tragen Sie Schutzhandschuhe und angemessene Kleidung.



GEFAHR! Verbrennungsgefahr! Stellen Sie die Gasflasche an der Seite des Gerätes auf, niemals darunter. Beachten Sie dass die Gasflasche sicher stehend und vor Hitze geschützt sein muss.

Vorher prüfen!

Überprüfen Sie den sicheren Zustand des Gerätes:

- Prüfen Sie, ob es sichtbare Defekte gibt.
- Prüfen Sie, ob alle Teile des Gerätes fest montiert sind.
- Überprüfen Sie alle Gasanschlüsse auf Dichtigkeit.
- Überprüfen Sie, ob alle Drehregler auf **[AUS]** stehen.

Vor dem Anzünden



GEFAHR! Verbrennungsgefahr! Haube vor dem Anzünden immer vollständig öffnen.

- Entfernen Sie brennbares Material aus einem Abstand von mehr als 3 Metern vom Grill, den Sie einschalten möchten.
- Entfernen Sie brennbare Flüssigkeiten oder Dämpfe aus mehr als 7,6 Metern Entfernung vom Grill, den Sie einschalten möchten.

Anzünden



WARNUNG! Verbrennungsgefahr! Beim Zünden nicht über das Gerät lehnen!



WARNUNG! Verbrennungsgefahr durch möglichen Fettbrand! Ein Fettbrand kann zu ernsthaften Sach- und Personenschäden führen.

Prüfen Sie vor der Verwendung die herausnehmbare Fettfangschale und die Auffangschale auf Fettsammlungen.

Entfernen Sie übermäßiges Fett, um einen Fettbrand zu vermeiden.

► *Bedienung* – S. 11

- Der Grill verfügt über ein Impulszündungssystem für die Hauptbrenner, die nicht unabhängig voneinander betrieben werden können. Um einen Brenner zu zünden, drücken Sie den Zündtaster, während Sie den Drehregler gedrückt halten und ihn gegen den Uhrzeigersinn in die Stellung [MAX] drehen. Sie hören ein Klickgeräusch, das auf die Zündung hinweist. Wenn sich der Brenner nicht sofort entzündet, diesen Vorgang 3 bis 4 Mal wiederholen.



Hinweis: Wenn sich der Brenner nach wiederholten Versuchen nicht entzündet, drehen Sie den Drehregler im Uhrzeigersinn in die Stellung [OFF] und schließen Sie das Gasflaschenventil. Warten Sie 5 Minuten, und beginnen Sie dann erneut mit Schritt 4.

- Stellen Sie die Wärme ein, indem Sie jeden Regler auf die gewünschte Einstellung zwischen der höchsten ([MAX]) und der niedrigsten ([MIN]) Stufe drehen.
- Lassen Sie den Grill bei geschlossenem Deckel ca. 15 Minuten aufheizen. Sobald der Grill erhitzt ist, ist er einsatzbereit.

Ihr Gasgrill ist mit einer Flammenbrücke ausgestattet, die die Hauptbrenner verbindet. Wenn ein Brenner z. B. aufgrund starker Windböen erlischt, entzündet die Flammenbrücke ihn automatisch wieder.

Verwendung des Infrarot-Keramikbrenners (hinterer Brenner)



WARNUNG! Verbrennungsgefahr! Halten Sie den Deckel des Infrarot-Keramikbrenners vor dem Zünden und während des Betriebs immer offen auf dem Seitentisch. Lassen Sie den Brenner vollständig abkühlen, bevor Sie den Deckel nach Gebrauch schließen.

Der Brenner erhitzt einen Keramikstein mit kleinen Löchern, der die Energie speichert und schnell hohe Temperaturen erreicht. Diese Funktion ist ideal, um eine knusprige Kruste auf Steaks zu erzielen.

- Drücken Sie den Zündtaster, während Sie den Drehregler gedrückt halten und ihn gegen den Uhrzeigersinn in die Stellung [MAX] drehen. Sie hören ein Klickgeräusch, das auf die Zündung hinweist.
- Wenn sich der Brenner nicht entzündet, die gleichen Schritte wie bei den Hauptbrennern durchführen. Der Keramikbrenner ist stufenlos einstellbar, ähnlich wie ein Standardbrenner aus Edelstahl.

Holzkohlegrill anzünden



GEFAHR! Explosionsgefahr!

Wenn Sie Flüssiganzünder verwenden, muss er für das Anzünden von Holzkohle zugelassen sein. Beachten Sie alle Warnhinweise und Anweisungen des Herstellers zur Verwendung seines Produkts.

Wir empfehlen die Verwendung von festen Grillanzündern, idealerweise in Verbindung mit einem Anzündkamin. Diese Anzündmethode ist einfacher und sicherer in der Handhabung als das Anzünden mit Flüssiganzünder.



Hinweis: Verwenden Sie pro Ladung nur die maximal zulässige Brennstoffmenge.

Anzünden im Grill

- Stapeln Sie die Holzkohle als Pyramide auf dem Holzkohlegrill.
- Legen Sie einige feste Grillanzünder gleichmäßig verteilt dazwischen.
- Zünden Sie die Grillanzünder an, am besten mit einem langen Streichholz.
- Lassen Sie die Holzkohle brennen, bis sie mit heller Asche bedeckt ist (dies dauert ca. 20 Minuten).

Anzünden mit einem Anzündkamin

Wenn Sie einen Anzündkamin für Holzkohle verwenden, beachten Sie die Warnhinweise und Anweisungen des Herstellers zur Verwendung seines Produkts.



WARNUNG! Verbrennungsgefahr! Der Anzündkamin wird heiß, ggf. auch im Griffbereich. Ziehen Sie Schutzhandschuhe an!

- Befüllen Sie den Anzündkamin mit Holzkohle oder Holzkohlebriketts.
- Legen Sie wenige feste Grillanzünder mittig in den Grill und zünden Sie diese an.
- Stellen Sie den Anzündkamin über die brennenden Grillanzünder. Durch den Kamineffekt beginnt die Holzkohle zu brennen.
- Lassen Sie die Holzkohle brennen, bis sie mit heller Asche bedeckt ist (dies dauert ca. 20 Minuten).
- Schütten Sie vorsichtig die glühende Holzkohle in den Grill.

Deckelthermometer

Der optimale Grillbereich liegt zwischen 250 und 370 °C. Beachten Sie, dass die angezeigte Temperatur die Garkammer darstellt, während die Grillrosttemperatur höher sein kann.

Verwenden des Warmhalterostes

Der Warmhalterost hält gegrillte Speisen warm oder lässt sie langsam durchgaren. Ziehen Sie ihn vollständig aus, und stellen Sie sicher, dass er korrekt in den seitlichen Nuten positioniert ist, um die Oberfläche zu vergrößern.

Verwenden der Schränke

Bewahren Sie Ihr Grillzubehör in den Schränken auf. Sie können auch Gastro-norm-Behälter einsetzen, um Saucen, Gewürze und Marinaden in Reichweite zu halten.

Grillen



Hinweis: Einige Teile des Gerätes können sich aufgrund der hohen Temperatur im normalen Betrieb leicht verformen, dies beeinträchtigt jedoch nicht seine Funktion.



WARNUNG! Verbrennungsgefahr! Während der Benutzung nicht die Oberflächen des Gerätes berühren.

Grillen mit Gas

- Grill vor der ersten Benutzung ca. 30 Minuten auf höchster Stufe ohne Grillgut betreiben, um Produktionsrückstände zu entfernen.
- Grillrost vor der Benutzung mit etwas Speiseöl einreiben.
- Grill vor der Benutzung für min. 5–10 Minuten bei geschlossenem Deckel vorheizen. Die erreichte Temperatur kann am eingebauten Thermometer abgelesen werden.
- Immer bei geschlossenem Deckel grillen. Jedes Öffnen des Deckels verlängert die Garzeit.

Grillen mit Holzkohle



Hinweis: Vor dem ersten Gebrauch muss der Grill erhitzt und der Brennstoff vor dem ersten Grillen auf dem Grill mindestens 30 Minuten lang glühend heiß gehalten werden.



Hinweis: Verwenden Sie bei dicken Stücken immer ein Fleischthermometer, um sicherzustellen, dass der Garvorgang vollständig abgeschlossen ist, bevor Sie das Gargut vom Grill nehmen.

- Grillgut erst auflegen, wenn der Brennstoff mit einer Ascheschicht bedeckt ist.
- Fetten Sie die Roststäbe mit etwas Pflanzenöl ein und beginnen Sie mit dem Grillen.

Nach dem Benutzen



VORSICHT! Brandgefahr! Achten Sie darauf, dass das Gerät vollständig erkaltet ist.

- Drehen Sie den Grill für ca. 5 Minuten auf große Flamme, um überschüssiges Fett abbrennen zu lassen.

- Schalten Sie alle Brenner ab und schließen Sie das Flaschenventil.
- Lassen Sie den Grill vollständig abkühlen, bevor Sie den Deckel wieder schließen.



WARNUNG! Brandgefahr! Lassen Sie Kohle und Asche niemals unbeaufsichtigt auf dem Grill. Entfernen Sie die Asche und Holzkohlereste erst, wenn sie vollständig erkaltet sind. Geben Sie heiße oder warme Reste niemals in den Hausmüll!

- Warten Sie, bis alle Flammen erstickt sind.
- Füllen Sie vorsichtig die Brennstoffreste und Asche in einen nicht brennbaren Metallbehälter und tranken Sie sie vollständig in Wasser.
- Lagern Sie gelöschte Brennstoffe und Asche in einem sicheren Abstand von sämtlichen Gebäuden und brennbaren Materialien. Lassen Sie die Brennstoffreste und das Wasser 24 Stunden im Metallbehälter, bevor Sie den Inhalt entsorgen.

Elektrische Energie

- Verwenden Sie immer den richtigen Batterietyp, und tauschen Sie alle Batterien gleichzeitig aus, um die richtige Polarität zu gewährleisten.
- Wenn das Zündsystem ausfällt, ersetzen Sie zuerst die Batterien, um andere Probleme auszuschließen.

Austausch der Zünderbatterie

Wenn die Zündvorrichtungen keine Funken mehr erzeugen, tauschen Sie die Batterie aus:

- Suchen Sie die Kappe des Zündtasters an der Außenseite der rechten Seitenverkleidung des Grills.
- Schrauben Sie die Kappe des Zündtasters gegen den Uhrzeigersinn ab, und nehmen Sie die Batterie aus dem Fach.
- Legen Sie eine neue AA-Alkali-Batterie ein. Achten Sie dabei darauf, dass das Minusende zuerst eingelegt wird.

- Schrauben Sie die Kappe des Zündtasters im Uhrzeigersinn wieder auf.

Tipps Zum Energiesparen

- Minimieren Sie die Zeit, in der der Deckel geöffnet ist.
- Schalten Sie den Grill sofort nach dem Kochen aus.
- Heizen Sie den Gasgrill nur 10 bis 15 Minuten vor, außer beim ersten Gebrauch.
- Vermeiden Sie das Vorwärmen länger als empfohlen.
- Verwenden Sie die für Ihre Kochbedürfnisse geeignete Wärmeeinstellung.

Reinigung und Wartung



VORSICHT! Verbrennungs- und Brandgefahr! Achten Sie darauf, dass das Gerät vollständig erkaltet ist.

Reinigung



ACHTUNG! Mögliche Produktschäden! Die Oberfläche kann beschädigt werden! Zur Reinigung dürfen keine kratzende oder scheuernde Gegenstände oder aggressiven Reinigungsmittel verwendet werden.

Um die Lebensdauer Ihres Gasgrills zu verlängern, wird eine regelmäßige Wartung alle 3 bis 4 Monate empfohlen, mindestens jedoch eine gründliche Reinigung pro Jahr. Befolgen Sie diese Schritte für eine einfache Reinigung:

- **Fett abbrennen:** Schalten Sie den Brenner 15 bis 20 Minuten lang ein, um Fettrückstände zu verbrennen, und reinigen Sie den Flammenverteiler. Stellen Sie sicher, dass das Produkt kalt ist, bevor Sie fortfahren.
- **Grillroste reinigen:** Weichen Sie die Grillroste nach jedem Gebrauch in Seifenwasser ein und waschen Sie sie.

Gusseiserne Grillroste nach der Reinigung zum Schutz mit Speiseöl einreiben.

- **Innenflächen waschen:** Reinigen Sie die Innenflächen der Abdeckung des Grillgehäuses mit heißem Seifenwasser. Verwenden Sie eine Drahtbürste, Stahlwolle oder ein Scheuerschwämmen für hartnäckige Stellen.
- **Brenner prüfen:** Stellen Sie vor dem Gebrauch sicher, dass der Brenner frei von Insekten und Spinnen ist, die das Gassystem verstopfen könnten. Reinigen Sie die Venturi-Leitungen sorgfältig mit einem Pfeifenreiniger, um alle Hindernisse zu entfernen.
- **Keine Änderungen:** Das Produkt darf nicht verändert werden, da dies gefährlich sein kann.

Wartung

Vor jedem Gebrauch

Was?	Wie?
Gasanschlüsse auf Dichtigkeit überprüfen.	▶ <i>Dichtigkeitsprüfung</i> – S. 19 Beschädigte Teile umgehend durch neue Teile ersetzen.

Auswechseln der Glühlampe



WARNUNG! Verbrennungsgefahr! Halogenlampen werden im Betrieb sehr heiß. Lampen vor dem Ausbauen immer abkühlen lassen.



ACHTUNG! Gefahr der Beschädigung der Halogenlampe! Glasscheibe der Halogenlampen nicht mit den Fingern berühren. Fingerabdrücke brennen sich im Glas ein, werden sichtbar und verkürzen die Lebensdauer der Halogenlampen.



Hinweis: Verwenden Sie nur hitzebeständige Halogenlampen (Backofenlampen).

▶ *Leuchtmittel wechseln* – S. 11

Falls eine Halogenlampe defekt ist, gehen Sie wie folgt vor, um sie zu ersetzen.

1. Schrauben Sie die Befestigungsabdeckung der Lampe an der Rückseite ab.
2. Schrauben Sie die innere Befestigungsabdeckung im Grillgehäuse ab.
3. Entfernen Sie die hintere Halterung und nehmen Sie die defekte Glühlampe heraus.
4. Nehmen Sie die defekte Glühlampe aus der Fassung, setzen Sie eine neue Glühlampe ein und ziehen Sie dann alle Schrauben wieder fest.

Aufbewahrung, Transport

Aufbewahrung im Freien

- Decken Sie das Gerät bei Nichtbenutzung mit einer witterungsbeständigen Abdeckhaube ab. Gerät vor dem Abdecken vollständig abkühlen lassen.

Aufbewahrung in geschlossenen Räumen

- Gasflasche entfernen und im Freien lagern.

Transport

- Beim Versand nach Möglichkeit die Originalverpackung verwenden.
- Beim Transport von Gasflaschen sind die länderspezifischen Vorschriften zu beachten.

Störungen und Hilfe



GEFAHR! Verletzungsgefahr! Unsachgemäße Reparaturen können dazu führen, dass Ihr Gerät nicht mehr sicher funktioniert. Sie gefährden damit sich und Ihre Umgebung.

Oft sind es nur kleine Fehler, die zu einer Störung führen. Meistens können Sie diese leicht selbst beheben. Bitte sehen Sie zuerst in der folgenden Tabelle nach, bevor Sie sich an den Händler wenden. So ersparen Sie sich viel Mühe und eventuell auch Kosten.

Fehler/Störung	Ursache	Abhilfe
Gasgeruch tritt auf.	Gasanschluss undicht?	► <i>Dichtigkeitsprüfung</i> – S. 19 Gasflaschenventil schließen; defekte Teile sofort austauschen.
	Drehregler aufgedreht?	Drehregler auf [AUS] stellen.
Brenner zündet nicht	Gasflasche leer?	Gasflasche austauschen.
	Flaschenventil zu?	Flaschenventil öffnen.
	Brenner verschmutzt?	Brenner reinigen.
	Zünderbatterie leer?	Batterie austauschen.
Kleine Flamme	Schwacher Gasdruck	Gasflasche austauschen.
Gasgrill lässt sich nicht einschalten	Gasflasche kalt	
	Leere Gasflasche	
	Windiges Wetter	Windschutz verwenden

Können Sie den Fehler nicht selbst beheben, wenden Sie sich bitte direkt an den Händler. Beachten Sie bitte, dass durch unsachgemäße Reparaturen auch der Gewährleistungsanspruch erlischt und Ihnen ggf. Zusatzkosten entstehen.

Gasflasche entsorgen

Nicht mehr benötigte Gasflaschen gehören nicht in den Hausmüll, sondern müssen vorschriftsmäßig entsorgt werden.

- Bringen Sie leere Gasflaschen zu einer Sammelstelle des Händlers oder der Gemeinde.

Entsorgung

Gerät entsorgen

Geräte, die mit dem nebenstehenden Symbol gekennzeichnet sind, dürfen nicht mit dem Hausmüll entsorgt werden. Sie sind verpflichtet, solche Elektro- und Elektronik-Altgeräte separat zu entsorgen.



Möglichkeiten zur Entsorgung der Altgeräte erfahren Sie bei Ihrer Gemeinde- oder Stadtverwaltung.

- Entnehmen Sie vor der Entsorgung alle vorhandenen Batterien und Akkus.

Mit der getrennten Entsorgung führen Sie die Altgeräte dem Recycling oder anderen Formen der Wiederverwertung zu. Sie helfen damit zu vermeiden, dass u. U. belastende Stoffe in die Umwelt gelangen.

Verpackung entsorgen

Die Verpackung besteht aus Karton und entsprechend gekennzeichneten Materialien, die wiederverwertet werden können.



- Führen Sie diese Materialien der Wiederverwertung zu.

Technische Daten

Artikelnummer	32256912, 32216226, 32257508
Modell	GB-GP04, GB-G421, GB-SF
Abmaße	
• 32256912	657 × 840 × 1540 mm
• 32216226	1470 × 630 × 1200 mm
• 32257508	1000 × 620 × 900 mm
Gewicht	ca. 395 kg
Ausschließlich zugelassen in	DE, AT, CH, SK
Unbedingt entsprechende Länderspezifikation (Gasart/Anschlussdruck) beachten!	
Gasart	
AT, BE, BG, CH, CY, CZ, DE, DK, EE, FI, FR, GB, GR, HR, HU, IS, IT, LT, LU, LV, MT, NL, NO, PL, RO, SE, SI, SK, TR	I _{3B/P} (Butan/Propan)
BE, CH, CY, CZ, ES, FR, GR, IE, IT, LT, LU, LV, PT, SK, SI, TR	I ₃₊
Anschlussdruck	
BE, CH, CY, CZ, ES, FR, GR, IE, IT, LT, LU, LV, PT, SK, SI, TR	28–30/37 mbar
BE, CY, DK, EE, FI, FR, HU, IT, LT, NL, NO, SE, SI, SK, RO, HR, TR, BG, IS, LU, MT, CZ, GB, GR, LV	30 mbar
AT, CH, DE, SK	50 mbar
PL	37 mbar
Druckminderer	nach EN 16129
Gasflasche	9 kg, 11 kg
Schlauchtyp	LPG Klasse 2
Düsendurchmesser (Hauptbrenner)	0,93 mm (28–30/37 mbar) 0,93 mm (30 mbar) 0,82 mm (50 mbar) 0,90 mm (37 mbar)
Düsendurchmesser (Seitenbrenner)	0,89 mm (28–30/37 mbar) 0,89 mm (30 mbar) 0,79 mm (50 mbar) 0,86 mm (37 mbar)
Düsendurchmesser (Hinterebrenner)	1,02 mm (28–30/37 mbar) 1,02 mm (30 mbar) 0,91 mm (50 mbar) 0,98 mm (37 mbar)

Technische Daten

Artikelnummer	32256912, 32216226, 32257508
Max. Gas-Anschlusswert gesamt	1987 g/h
Leistung gesamt	
• 4 Hauptbrenner	15,6 kW
• 2 Seitenbrenner	7,2 kW
• Infrarot-Keramikbrenner	4,5 kW
Leuchtmittel	2× G4, 12 V
Zünderbatterie	LR3, AAA, 1,5 V



BAHAG AG

Gutenbergstr. 21, 68167 Mannheim
Germany
service@bauhaus.info

ED/0125