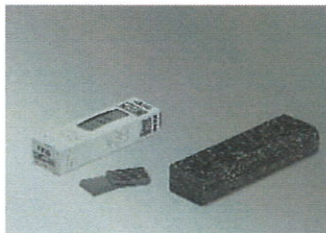


Navodila za polaganje parketa s Top Connect®

Pred namestitvijo natančno in v celoti preberite!

Vedno upoštevajte navodila za namestitev, ki so priložena paketu. Priložena navodila so zavezujoča!



Montažna orodja: navojni blok, distančniki, svinčnik, žaga.

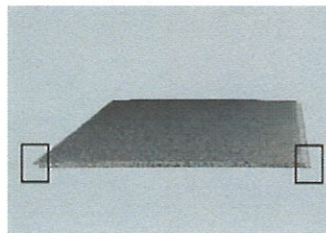


V osnovi je treba za estrihe in pri polaganju na talno gretno položiti PE folijo debeline 0,2 mm.

Ta naj se na območju spoja prekriva 30 cm. Nato povlecite folijo v predelu stene in jo po namestitvi letev odrežite na zgornjem robu.



Za izolacijo pred udarnim zvokom in za kompenzacijo manjših neravnin je 2 mm debela udobna izolacijska podloga poravnana z valjanjem. Ustrezne izolacijske podloge najdete v naši ponudbi dodatne opreme. Bitumenski papir ni primeren za izolacijo udarnega zvoka. Parket z laminirano izolacijsko podlago ni primeren za lepljenje po celotni površini.



dolga stranica profila
stran pero / stran utora



Začenši v desnem kotu sobe so elementi postavljeni z
Položen z vzmetno stranjo proti steni in pritrjen z distančnimi klini ali distančniki (dilatacijska razdalja do stene 10 – 15 mm).



Ostale elemente prve vrste zaskočimo v prejšnjo desko od zgoraj na čelnih koncih. S kratkim pritiskom na križni spoj se element zaskoči v sosednji element.

Pomembno je zagotoviti, da so elementi natančno poravnani. Zadnji element prve vrste odrežemo in vstavimo ob upoštevanju raztezne razdalje 10 – 15 mm do stene.



Preostali kos iz prve vrste se uporabi za ponovni začetek v naslednji vrsti (sprednji odmik vsaj 50 cm). To znatno zmanjša količino odpadkov.

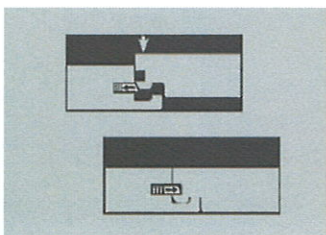
Nadaljnja namestitvev se izvaja po elementih. Za to elemente najprej z rahlim pritiskom privijamo po dolžini v spoj.



Po potrebi rahlo potrkajte s točilnim blokom.



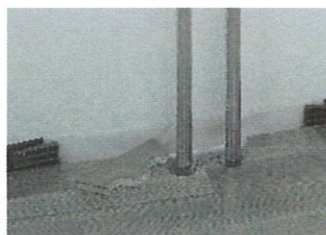
Element se nato spredaj spusti. Prepričajte se, da je sprednja stran elementa poravnana s predhodno nameščenim elementom. S kratkim pritiskom na križni spoj se element zaskoči.



sprednja stran profila
zakepanje



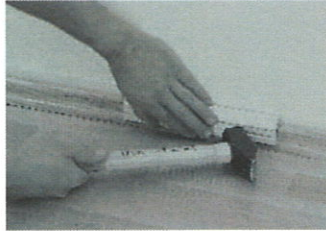
Elementi zadnje vrstice so razrezani in nameščeni vzdolž dolge strani, pri čemer je treba upoštevati raztezno režo 10-15 mm.



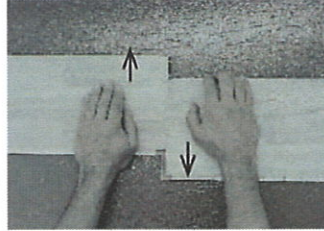
Pri toplovodih, ki štrlijo iz tal, se v elemente izvrtajo in zažagajo odprtine (velikost je odvisna od posamezne toplovodne cevi in ob upoštevanju zahtevane dilatacijske razdalje).



Za ohranitev dilatacijske reže je treba na prehodih vrat vedno uporabiti ustrezen profilni sistem. To velja tudi, če je treba v sosednjem prostoru položiti isti pod. V tem primeru je treba uporabiti prehodni profil za vzdrževanje dilatacije. V tirnici je treba ohraniti dilatacijsko režo približno 5 mm. V bistvu je treba lesene podboje s fino žago razrezati na debelino parketnega elementa, da ima parket možnost raztezanja.



Po namestitvi, odstranite distančnike. Podne letve (lahko se montirajo z ali brez sistema sponk) pritrdimo na steno – končano.



Odklepanje Top Connect: Elemente je mogoče vzporedno potisniti narazen.

Splošne informacije

Pred namestitvijo natančno in v celoti preberite!



Ukrepi pred vgradnjo: Pakete lahko odprete le neposredno pred vgradnjo.

V zimskih mesecih je treba elemente za vgradnjo hraniti v neodprti originalni embalaži pri temperaturi polaganja cca 18 °C.

Pomembno: Elemente pred polaganjem na dnevni svetlobi preverimo glede morebitnih vidnih napak in poškodb ter barvo in strukturo. Da bi dosegli enakomerno porazdelitev sortirnega vzorca na položenem območju, priporočamo, da namestitev izvedete iz več paketov hkrati. Blago, ki je že vgrajeno, je izključeno iz takih zahtevkov. Elastične in tekstilne talne obloge je treba popolnoma odstraniti.

Smer namestitve: Smer

namestitve običajno temelji na glavnem viru svetlobe v prostoru, npr. Elemente je treba položiti vzdolž vpadne svetlobe. Vendar pa lahko proporce prostora poudarimo s premissiljšeno izbiro smeri polaganja. Majhne sobe so videti večje z uporabo svetlih vrst lesa. Pri vgradnji plavajočih dolžina ali širina tal, ki jih je treba vgraditi, ne sme presežati 10 m. Pri polaganju nad 10 m dolžine ali širine prostora je potrebno vgraditi dilatacijske profile.

- V ozkih hodnikih vedno pazite, da je smer namestitve vzdolžna.

- Pri tlorisih v obliki črke T, L ali U lahko posamezne podpodročja ločimo glede na obliko prostora z ustreznimi profilnimi sistemi izvajati.

Na komercialnih/javnih površinah priporočamo lepljenje celotne površine. Prosimo, da pri svojem pogodbenem partnerju zahtevate naša posebna navodila za namestitev za lepljenje po celotni površini. Parket z lamelno izolacijsko podlago ni primeren za celoploskovno lepljenje.

Priloga podlage: Podlaga mora biti ravna, suha in trdna, upoštevati je treba ustrezne standarde DIN.

Primerni materiali so cementni estrihi, mastiks asfalt, iverne plošče V100 in stare talne obloge, kot sta keramika in iglana filc.

Preizkus vlage: podlago je

treba preveriti glede pripravljenosti za vgradnjo z ustreznimi merilnimi napravami (CM-merilno napravo) strokovno preveriti.

Mejna vsebnost vlage brez talnega gretja: cement, cementni raztočni estrih 2,0 CM-(masni) %; Kalcijev sulfat, pretočni estrih kalcijevega sulfata 0,5 CM-(masnega) %

Mejna vsebnost vlage v talnem ogrevanju: Cement, cementni tekoči estrih 1,8 CM-(masni) % Kalcijev sulfat, kalcijev sulfatni tekoči estrih 0,3 CM-(masni) %

Upoštevajte pripravljalne ukrepe za "montažo na talno ogrevanje" v teh navodilih za namestitev ali na naši domači strani. Načeloma mora biti pred polaganjem na voljo podpisan »Protokol segrevanja estriha do pripravljenosti za prekrivanje«, ki ga izroči naročnik.

Vgradnja na talno gretje: Pri vgradnji na talno gretje

mora biti estrih izdelan v skladu z DIN 18353. Pred namestitvijo se prepričajte, da je talno ogrevanje nameščeno v skladu z DIN EN 1264 deli 1-4 in ogreto na raven, pripravljeno za uporabo, po usklajevanju vmesnika. Zahtevajte list s podrobnimi informacijami pri vašem specializiranem prodajalcu.

Vzdrževanje:

Za podrobna navodila si oglejte priročnik za vzdrževanje, ki ga dobite pri vašem specializiranem prodajalcu.

Parket s tesnilom:

Kemično čiščenje: Praviloma zadošča, da parket očistite na suho s krpo, metlo za lase ali sesalnikom. Za redno kemično čiščenje talnih oblog HARO priporočamo sesalnik Kärcher (npr. VC 6300 s Šobo za parket).

Mokro čiščenje/nega: Glede na stopnjo umazanosti priporočamo redno mokro čiščenje s čistilom Clean & Green Natural, razredčenim v vodi za čiščenje. Za redno mokro čiščenje priporočamo ravne krpe Ultramat Classic, WischMat extra ali Premium 5 znamke Vileda.

Intenzivno čiščenje: Za odstranjevanje grobejšee umazanije lahko vašo talno površino redno intenzivno čistite s čistilom clean & green active. Po vsakem osnovnem čiščenju opravite nego z Clean & Green Natural.

Parket z oljeno-voskano površino:

Začetna nega: Začetna nega takoj po namestitvi ni potrebna. Priporočamo pa, da s tlemi skrbno ravnote, še posebej v prvih osmih dneh po namestitvi. Če se močni obrabi tal ne morete izogniti, priporočamo, da tla začasno prekrijete s kartonom ali valovito lepenko.

Vseeno pustite prevleko na tleh samo toliko časa, kot je nujno potrebno.

Kemično čiščenje: Praviloma zadošča, da parket z naoljeno-voskano površino očistite na suho s krpo, metlo za lase ali sesalnikom. Za redno kemično čiščenje talnih oblog HARO priporočamo uporabo sesalnikov Kärcher.

Mokro čiščenje: Glede na stopnjo umazanosti priporočamo mokro čiščenje s čistilom Clean & Green Natural, razredčenim v vodi za čiščenje. Za redno mokro čiščenje priporočamo ravne krpe Ultramat Classic, WischMat extra ali Premium 5 znamke Vileda.

Vzdrževanje: Odvisno od stopnje uporabe lahko parket z oljeno-povoskano površino negujemo z oljem clean & green aqua. Vzdrževanje vedno opravite, če vaša tla kažejo vidne znake obrabe zaradi močne uporabe.

Sanacija: Parket z naoljeno-voskano podlago lahko enostavno delno popravimo. Z oljnim balzomom lahko popravite praske, manjše opekline in celo manjše barvne madeže.

Prosimo, upoštevajte: Izogibajte se stoječi vodi na površini; vedno obrišite z vlažno krpo, ki ste jo dobro oželi. Parne čistilne naprave niso primerne za čiščenje parketa.

Klimatski pogoji v prostoru: Za ohranjanje vrednosti vašega

parketa, pa tudi za vaše osebno počutje, je idealno bivalno okolje pribl. Za ohranjanje stalne vlažnosti, zlasti v času ogrevanja, priporočamo uporabo vlažilnika zraka. S tem preprečimo, da bi se zemlja preveč izsušila. Vlažnostne naprave je treba zagnati na začetku kurilne sezone. Če vlažnost pade pod normalno raven, lahko pričakujemo manjše reže, ki se po ogrevalnem obdobju običajno spet zaprejo.

Kako lahko še dodatno zaščitite svoja tla: Če želite ohraniti vrednost vaših tal, je koristno

uporabiti pohištvene drsnike iz teflona (PTFE) pod nogami stolov in miz ter predpražnike v vhodnem prostoru. Kolesca pod naslanjači in pisarniški stoli morajo biti v skladu z DIN 12529; dovoljeno je uporabljati le kolesa tipa W (mehka). Polikarbonatne podloge priporočamo kot podlago za fotelje in pisarniške stole.