

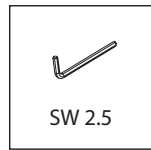
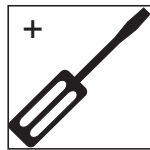
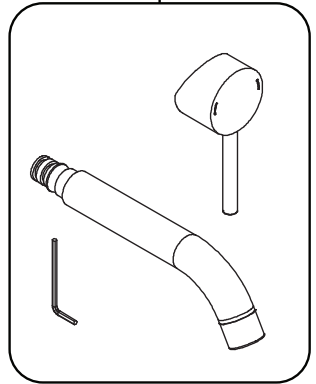
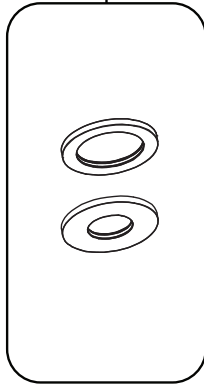
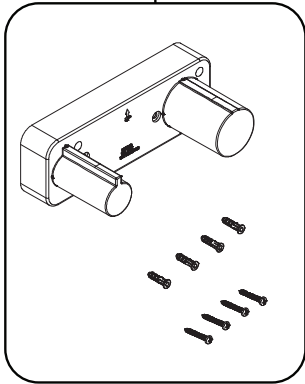


Perfekt in Design und Funktion.

Montageanleitung / Bedienungs- und Pflegeanleitung
Assembly Instructions / Operating and Cleaning Instructions



- | | |
|---|---|
| D Unterputz-Waschtisch-Einhebelarmatur | NL Eengreeps inbouwmenkraan voor de wastafel |
| GB Concealed washbasin single lever faucet | PL Bateria umywalkowa podtynkowa jednouchwytna |
| F Mitigeur thermostatique encastré | NO Innfelt ettgreps servantbatteri til nedsenket servant |
| E Mezclador monomando de lavabo oculto | S Infälld ettgrepps tvättställsblandare |
| DK Skjult etgrebsarmatur til håndvask | CZ Drezová jednopáková baterie pod omítku |
| FI Piilotettu yksivipuinen pesuallassekoitin | SK Drezová jednopáková batéria pod omietku |
| I Lavabo ad un manico a incasso | RO Baterie sub tencuiala cu un singur mâner pentru |



	<p>D Empfohlen GB Recommended F Recommandé E Recomendado DK Anbefaling FI Suositus I Consigliato</p>	<p>NL Aanbevolen PL Zalecane NO Anbefalt S Rekommenderat CZ Doporučeno SK Odporúčané RO Recomandat</p>	<p>D Höchstens GB Maximum F Maximum E Máximo DK Højest FI Korkeintaan I Massimo</p>	<p>NL Maximum PL Najwyżej NO Maksimalt S Maximal CZ Maximum SK Maximum RO Maxim</p>
<p>D Betriebsdruck GB Operating pressure F Pression de fonctionnement E Presión de funcionamiento DK Driftstryk FI Käyttöpain I Pressione di esercizio</p>	<p>NL Bedrijfsdruk PL Ciśnienie robocze NO Driftstrykk S Drifttryck CZ Provozní tlak SK Prevádzkový tlak RO Presiunea de funcționare</p>	0.5 - 5 bar		10 bar
<p>D Wassertemperatur GB Water temperature F Température de l'eau E Temperatura del agua DK Vandtemperatur FI Veden lämpötila I Temperatura dell'acqua</p>	<p>NL Watertemperatuur PL Temperatura wody NO Vanntemperatur S Vattentemperatur CZ Teplota vody SK Teplota vody RO Temperatura apei</p>	55 - 65 °C		90 °C
<p>D Wasseranschluss GB Water connection F Raccordement d'eau E Toma de agua DK Vandtilslutning FI Vesiliittymä I Allaccio acqua</p>	<p>NL Watertoever PL Przyłącze wody NO Vanntilkobling S Vattenanslutning CZ Vodní přípojka SK Vodná prípojka RO Racord de apă</p>	<p>D warm = links / kalt = rechts GB warm = left / cold = right F chaud = à gauche / froid = à droite E caliente = izquierda / frío = derecha DK varmt = venstre / koldt = højre FI lämmin = vasen / kylmä = oikea I calda = sinistra / fredda = destra</p>	<p>NL warm = naar links / koud = naar rechts PL ciepła = lewo / zimna = prawo NO varm = venstre / kaldt = høyre S varmt = vänster / kallt = höger CZ teplá = vlevo / studená = vpravo SK teplá = vľavo / studená = vpravo RO cald = stânga / rece = dreapta</p>	

- D** Der zulässige Betriebsdruck beträgt maximal 10 bar. Der Prüfdruck beträgt 16 bar. In nicht genutzten Wohneinheiten ist bei Frostgefahr die Armatur vollständig zu entleeren. Größere Differenzen zwischen dem Leitungsdruck von Kalt- und Warmwasser sind zu vermeiden.
- GB** The maximum permissible operating pressure is 10 bar. The test pressure is 16 bar. If there is a risk of frost in unused residential units, the valve must be completely if there is a risk of frost. Large differences between the line pressure of cold and hot water are to be avoided.
- F** La pression de service autorisée est de 10 bar maximum. La pression de contrôle est de 16 bar. Dans les lieux d'habitation non utilisés, s'il existe un risque que les tuyauteries gèlent, elles doivent être entièrement vidées. Une grande différence entre la pression du conduit et l'eau froide et chaude doit être évitée.
- E** La presión de funcionamiento máxima permitida es de 10 bar. La presión de prueba es de 16 bar. Si existe riesgo de heladas en unidades residenciales no utilizadas, el racor debe estar completamente si existe riesgo de heladas. Deben evitarse grandes diferencias entre la presión de línea del agua fría y la del agua caliente.
- DK** Det maksimalt tilladte driftstryk er 10 bar. Testtrykket er 16 bar. Hvis der er risiko for frost i ubenyttede boligenheder, skal armaturet være helt, hvis der er risiko for frost. Store forskelle mellem ledningstrykket for koldt og varmt vand skal undgås.
- FI** Suurin sallittu käyttöpainne on 10 bar. Testipainne on 16 bar. Jos käyttämättömissä asuintiloissa on pakkasvaara, liitos on oltava kokonaan, jos pakkasvaara on olemassa. Suuria eroja kylmän ja kuumaa vettä linjapaineiden välillä on vältettävä.
- I** La pressione massima d'esercizio ammessa è di 10 bar. La pressione di controllo è di 16 bar. Nelle unità abitative inutilizzate in caso di rischio di congelamento occorre svuotare completamente la rubinetteria. Evitare notevoli sbalzi di pressione dei condotti dell'acqua fredda e di quella calda.
- NL** De toegestane bedrijfsdruk bedraagt maximaal 10 bar. De proefdruk bedraagt 16 bar. In niet in gebruik zijnde wooneenheden moeten de armaturen bij vorstgevaar volledig worden geleegd. Grote verschillen tussen de leidingdruk van koud en warm water moeten worden voorkomen.
- PL** Maksymalne dopuszczalne ciśnienie robocze wynosi 10 barów. Ciśnienie testowe wynosi 16 barów. Jeśli istnieje ryzyko zamarznięcia w nieużytych jednostkach mieszkalnych, armatura musi być całkowicie, jeśli istnieje ryzyko zamarznięcia. Należy unikać dużych różnic pomiędzy ciśnieniem zimnej i ciepłej wody.
- NO** Maksimalt tillatt driftstrykk er 10 bar. Testtrykket er 16 bar. Hvis det er fare for frost i ubenyttede boenheter, må armaturet være helt tett, helt hvis det er fare for frost. Store forskjeller mellom ledningstrykket for kaldt og varmt vann må unngås.
- S** Det maximalt tillåtna drifttrycket är 10 bar. Provtrycket är 16 bar. I ej nyttjande bostäder ska armaturen tömmas helt om det finns risk för frost. Större skillnader mellan ledningstryck i kall- och varmvatten ska undvikas.
- CZ** Maximální přípustný provozní tlak, 10 bar. Zkušební tlak, 16 bar. V nevyužívaných bytových jednotkách se má armatura při nebezpečí mrazu úplně vyprázdnit. Zabránit větším rozdílům tlaků v potrubí mezi studenou a teplou vodou.
- SK** Maximálne prípustný prevádzkový tlak, 10 bar. Skúšobný tlak, 16 bar. V nevyužívaných bytových jednotkách sa má armatúra pri nebezpečenstve mrazu úplne vyprázdnit. Zabrániť väčším rozdielom tlaku v potrubí medzi studenou a teplou vodou.
- RO** Presiunea de lucru admisă este de maxim 10 bari. Presiunea de încercare este de 16 bari. În unitățile de locuit neutilizate, armătura trebuie golită complet dacă există pericol de îngheț. Trebuie evitate diferențele mai mari între presiunea conductelor de apă caldă și apă rece.

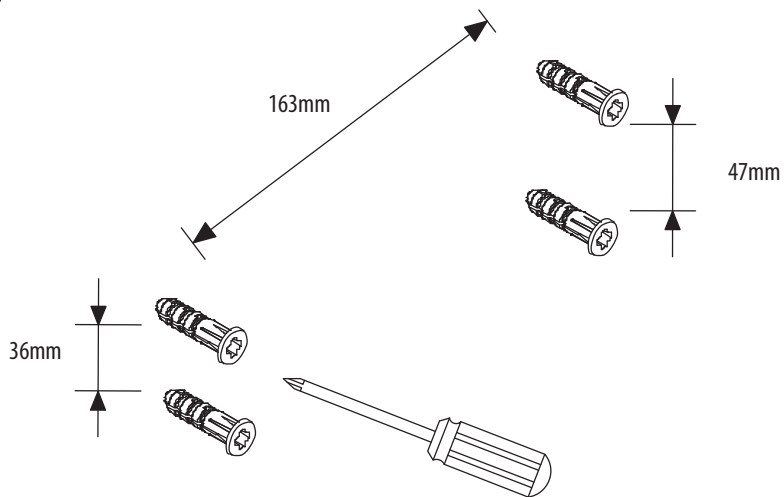
D MONTAGE
GB ASSEMBLY
F MONTAGE
E MONTAJE

DK MONTERING
FI ASENNUS
I MONTAGGIO
NL MONTAGE

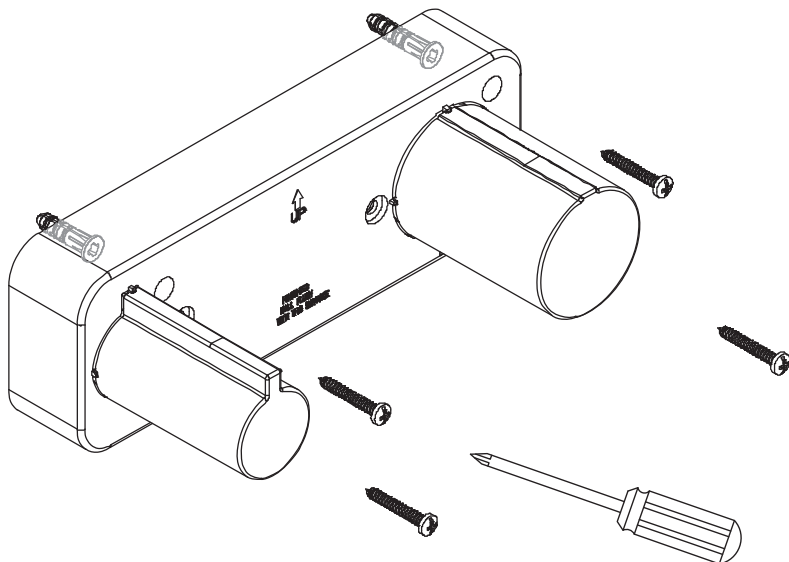
PL MONTAŻ
NO MONTERING
S MONTERING
CZ MONTÁŽ

SK MONTÁŽ
RO MONTAJUL

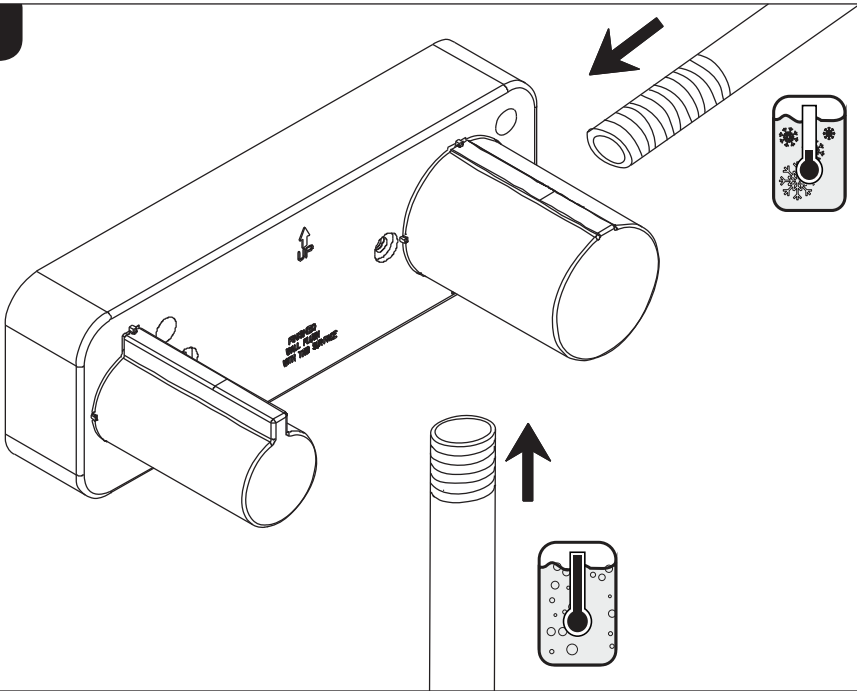
1



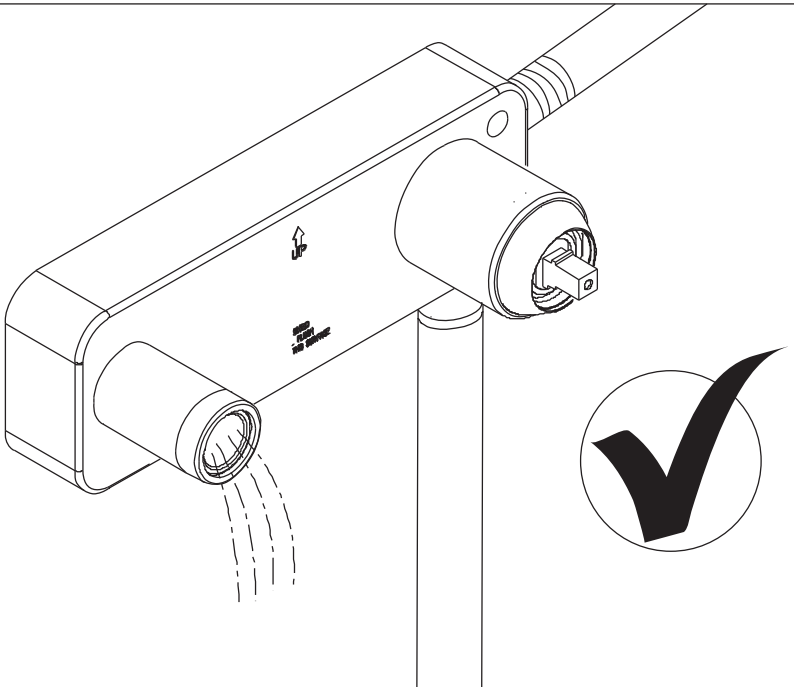
2



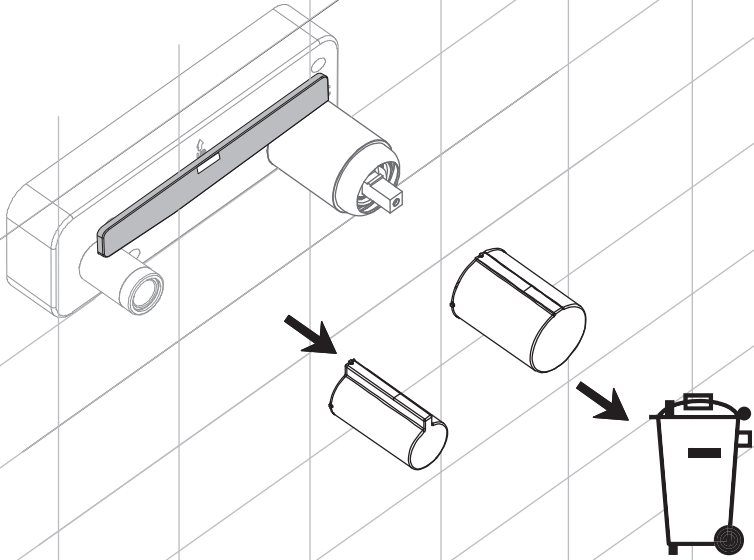
3



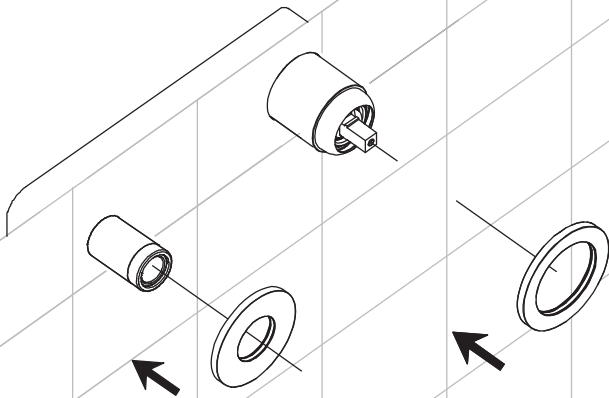
4



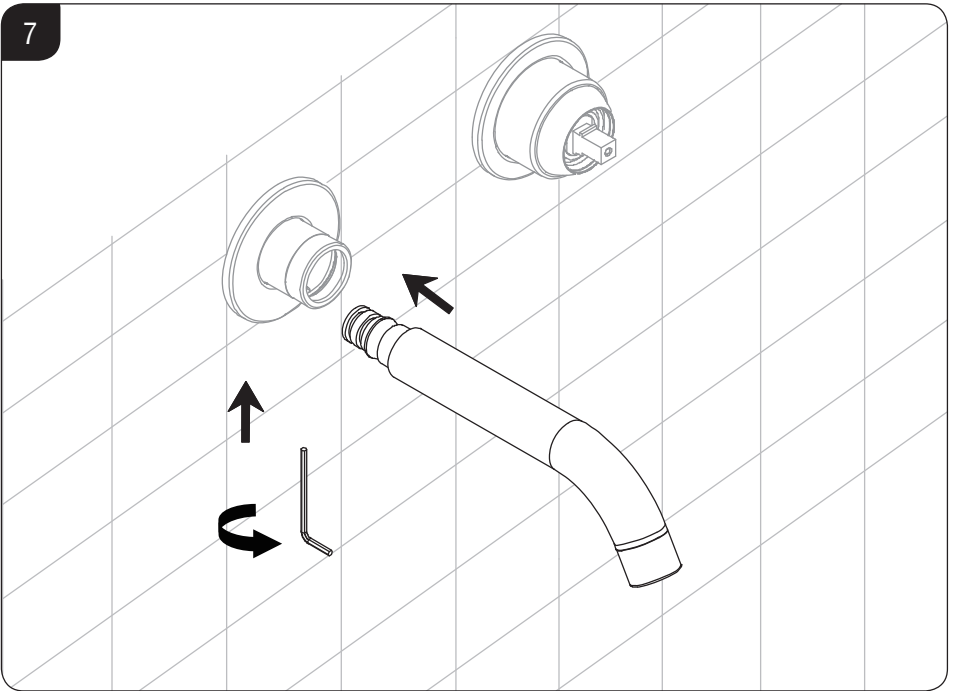
5



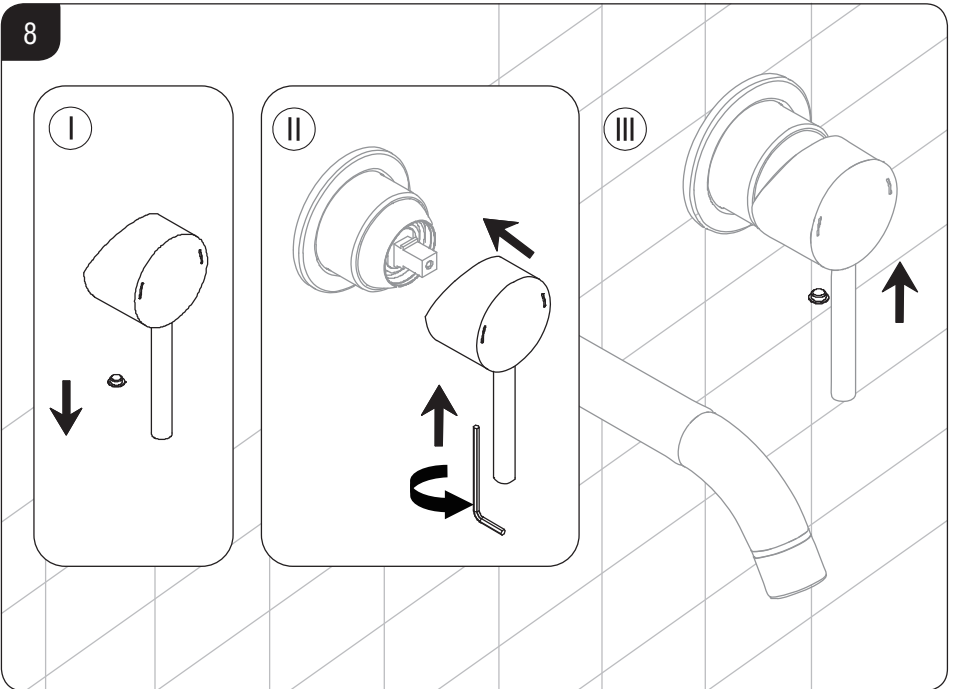
6



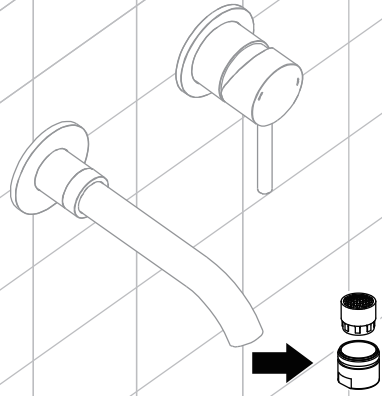
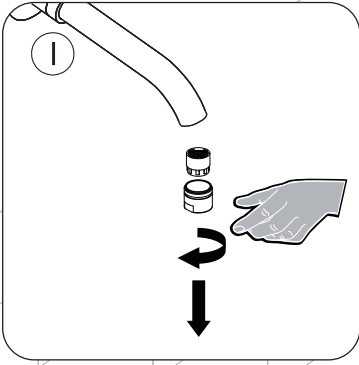
7



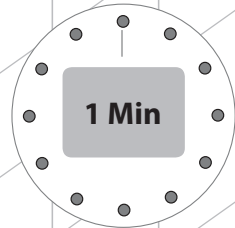
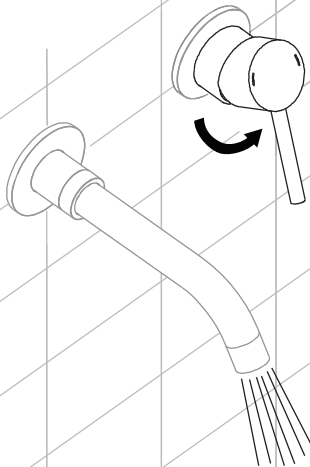
8

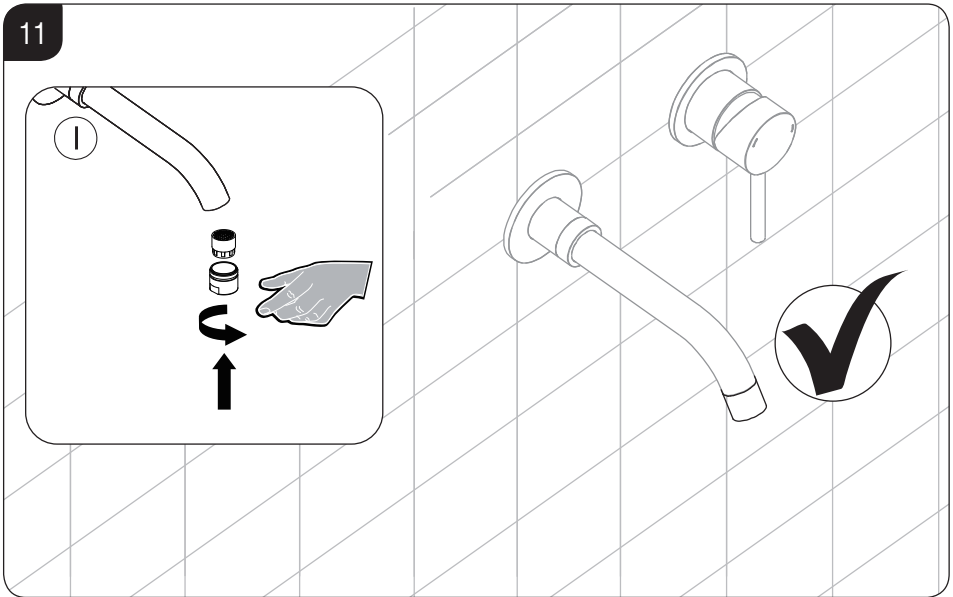


9



10





D **BEDIENUNG / PFLEGE**

GB **OPERATION / CLEANING**

F **UTILISATION /
ENTRETIEN**

E **USO / MANTENIMIENTO**

DK **BETJENING /
VEDLIGEHODELSE**

FI **KÄYTTÖ / HOITO**

I **UTILIZZO /
MANUTENZIONE**

NL **GEBRUIK / ONDERHOUD**

PL **OBSŁUGA /
PIELĘGNACJA**

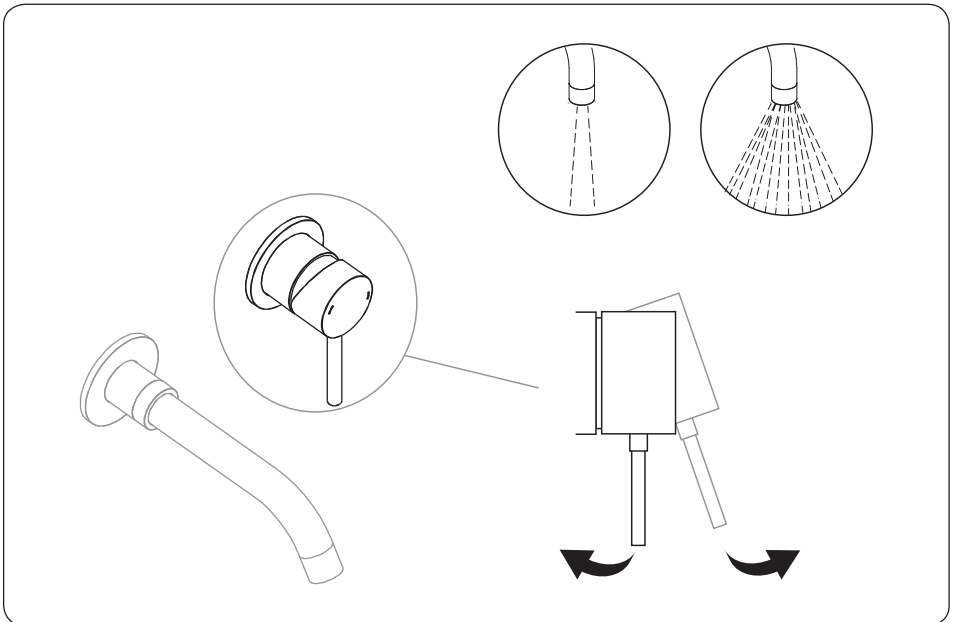
NO **BRUK / PLEIE**

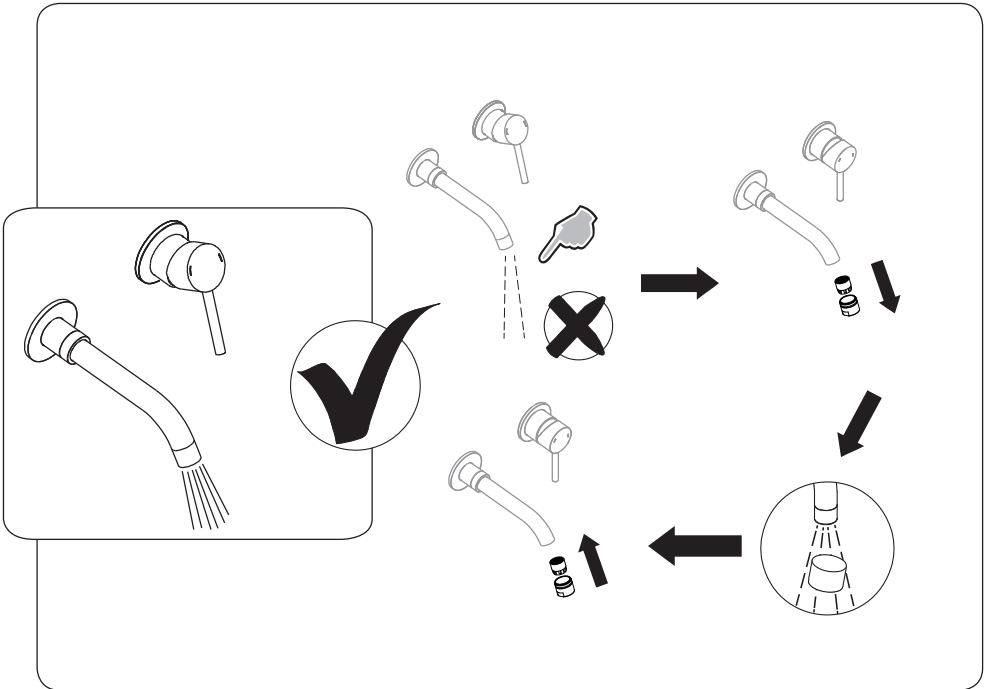
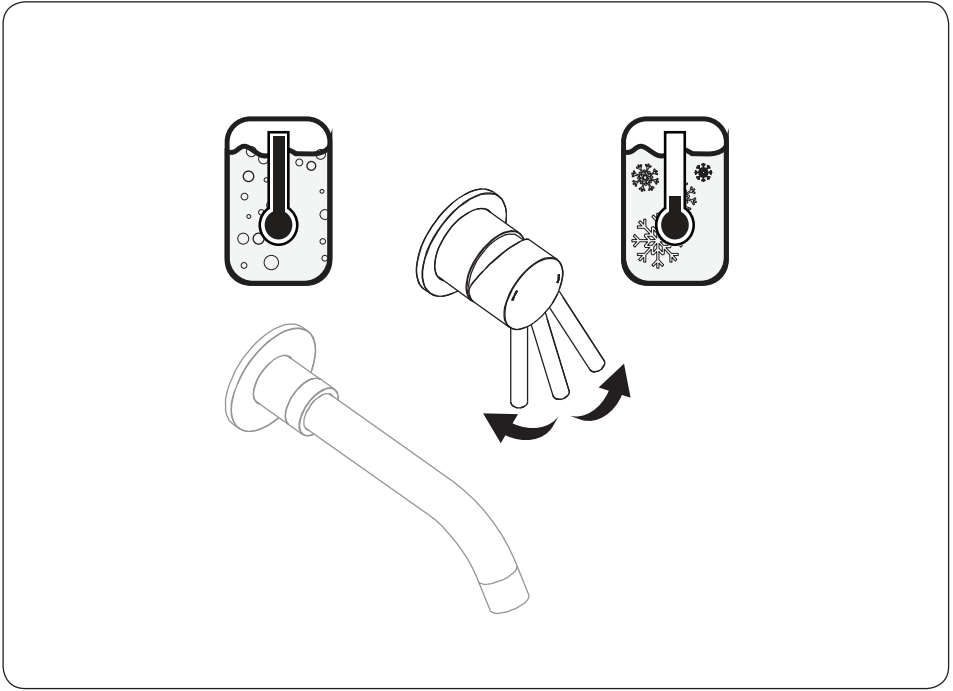
S **ANVÄNDNING / SKÖTSEL**

CZ **OBSLUHA / PÉČE**

SK **OBSLUHA / OŠETROVANIE**

RO **FOLOSIRE / ÎNGRIJIRE**





- D**
- Die Reinigung muss bedarfsgerecht ausgeführt werden (öffentlich-gewerblicher Bereich bzw. Privathaushalte).
 - Die Wahl des Reinigungsmittels sollte berücksichtigen, ob es sich um eine Grund- oder Unterhaltsreinigung handelt.
 - Das Reinigungsmittel sollte keine leichtflüchtigen Säuren enthalten. Ebenso sind Ameisen- oder Essigsäure nicht geeignet.
 - Scheuermittel, Padschwämme und Mikrofasertücher sollten nicht verwendet werden.
 - Reinigungsmittel niemals mischen oder überdosiert verwenden.
 - Einwirkzeit dem Grad der Verschmutzung anpassen.
 - Sprühreinigung vermeiden.
 - Armaturen und Accessoires ausreichend mit Wasser spülen.
 - Auch Rückstände von Körperpflegemitteln wie Flüssigseife oder Shampoo können Schäden verursachen.
 - **Wartung:**
Alle Komponenten regelmäßig überprüfen, reinigen und ggf. austauschen. Bei Wartungsarbeiten sollte die Wasserversorgung unterbrochen werden.

- GB**
- Cleaning must be carried out according to needs (public-commercial sector or private households).
 - The choice of cleaning agent should take into account whether it is for basic or maintenance cleaning.
 - The cleaning agent should not contain highly volatile acids. Likewise, formic or acetic acid are not suitable.
 - Abrasive cleaners, pad sponges and microfiber cloths should not be used.
 - Never mix or overdose cleaning agents.
 - Adapt the exposure time to the degree of soiling.
 - Avoid spray cleaning.
 - Rinse fittings and accessories sufficiently with water.
 - Residues of personal care products such as liquid soap or shampoo can also cause damage.
 - **Maintenance:**
Check all components regularly, clean and replace if necessary. During maintenance work, the water supply should be interrupted.

- F**
- Le nettoyage doit être effectué selon les besoins (selon le secteur public/commercial et/ou pour un usage ménager privé).
 - Le choix du produit de nettoyage doit être pris en considération selon qu'il s'agit d'un entretien régulier ou d'un nettoyage en profondeur.
 - Le produit de nettoyage ne doit pas contenir d'acides volatils. De même, les acides acétique ou méthanoïque ne sont pas appropriés.
 - Les produits abrasifs, éponges à récurer et chiffons en microfibre ne doivent pas être utilisés.
 - Prière de ne jamais utiliser de produits de nettoyage mélangés ou surdosés.
 - Le temps d'imprégnation doit être adapté au degré de saleté.
 - Prière d'éviter le nettoyage avec des sprays.
 - Les robinets et accessoires doivent être rincés avec une bonne quantité d'eau.
 - Les résidus des produits d'hygiène corporelle comme le savon liquide ou le shampoing peuvent causer des dommages.
 - **Maintenance :**
Contrôler, nettoyer et remplacer si nécessaire tous les composants régulièrement. L'alimentation en eau doit être coupée lors des travaux de maintenance.

- E**
- La limpieza debe realizarse en función de las necesidades (sector público/comercial o domicilios particulares).
 - La elección del producto de limpieza debe tener en cuenta si se trata de una limpieza básica o de mantenimiento.
 - El producto de limpieza no debe contener ácidos muy volátiles. Tampoco son adecuados el ácido fórmico ni el ácido acético. ácido fórmico o acético.
 - No se deben utilizar estropajos, esponjas ni paños de microfibra.
 - No mezcle ni dosifique nunca los productos de limpieza.
 - Adapte el tiempo de exposición al grado de suciedad.
 - Evite la limpieza por pulverización.
 - Aclare suficientemente con agua los herrajes y accesorios.
 - Los residuos de productos de cuidado personal como jabón líquido o champú también pueden causar daños.
 - Mantenimiento:
Compruebe regularmente todos los componentes, límpielos y sustitúyalos si es necesario. Durante los trabajos de mantenimiento, el suministro de agua debe interrumpirse el suministro de agua.

- DK**
- Rengøring skal udføres efter behov (offentlig/kommerciel sektor eller private husholdninger).
 - Ved valg af rengøringsmiddel skal der tages hensyn til, om der er tale om grundrengøring eller vedligeholdelsesrengøring.
 - Rengøringsmidlet må ikke indeholde meget flygtige syrer. Myresyre eller eddikesyre er heller ikke egnede.
 - Skuremidler, skuresvampe og mikrofiberklude bør ikke anvendes.
 - Rengøringsmidler må aldrig blandes eller overdoseres.
 - Tilpas eksponeringstiden til graden af tilsmudsning.
 - Undgå rengøring med spray.
 - Skyl armaturer og tilbehør grundigt med vand.
 - Rester af personlige plejeprodukter som flydende sæbe eller shampoo kan også forårsage skader.
 - Vedligeholdelse:
Kontrollér alle komponenter regelmæssigt, rengør og udskift om nødvendigt. Under vedligeholdelsesarbejde skal vandtilførslen være vandforsyningen afbrydes.

- FI**
- Siivous on suoritettava tarpeen mukaan (julkinen/kaupallinen sektori tai yksityiset kotitaloudet).
 - Puhdistusaineen valinnassa on otettava huomioon, onko kyseessä perus- vai ylläpitoaine.
 - Puhdistusaine ei saa sisältää helposti haihtuvia happoja. Muurahaishappoa tai etikkahappoa ei myöskään saa käyttää sopiva.
 - Hankausaineita, pesusieniä ja mikrokuituliinoja ei saa käyttää.
 - Älä koskaan sekoita tai yliannostele puhdistusaineita.
 - Sovita vaikutusaika likaantumisasteen mukaan.
 - Vältä suihkupuhdistusta.
 - Huuhtelee varusteet ja tarvikkeet riittävästi vedellä.
 - Henkilökohtaisten hoitotuotteiden, kuten nestesaippuan tai shampooon, jäämät voivat myös aiheuttaa vaurioita.
 - Kunnossapito:
Tarkista kaikki osat säännöllisesti, puhdista ja vaihda tarvittaessa. Huoltotöiden aikana vedensyötön on oltava vedensyöttö on keskeytettävä.

- I**
- La pulizia deve essere eseguita secondo necessità (in ambienti commerciali pubblici come in ambito domestico).
 - La scelta del detergente deve essere valutata con attenzione in base al tipo di pulizia da eseguire, ovvero di base o manutentiva.
 - Il detergente non deve contenere acidi volatili. Similmente, evitare di utilizzare acido formico o acetico.
 - Evitare di utilizzare polveri abrasive, spugne o panni in microfibra.
 - Non miscelare il detergente con un altro prodotto né utilizzare un quantitativo eccessivo dello stesso.
 - Pulire proporzionalmente al grado di sporco.
 - Evitare di pulire con spray.
 - Risciacquare miscelatore e accessori con abbondante acqua.
 - Si noti che possono causare danni anche i residui di prodotti utilizzati per l'igiene personale, quali sapone liquido o shampoo.
 - **Manutenzione:**
Controllare regolarmente tutti i componenti, pulirli ed event. sostituirli. Per eseguire degli interventi di manutenzione è necessario interrompere l'approvvigionamento idrico.

- NL**
- Maak het artikel schoon indien nodig (al naar gelang de openbare/commerciële sector en/of voor huishoudelijk gebruik).
 - Kies een gepast schoonmaakmiddel naar gelang het uit te voeren onderhoud.
 - Het schoonmaakmiddel mag geen vluchtige zuren bevatten. Schoonmaakmiddelen met azijnzuur of methaanzuur zijn tevens niet geschikt.
 - Gebruik geen schuurmiddelen, schuursponsjes en microvezeldoeken.
 - Gebruik nooit verschillende schoonmaakmiddelen door elkaar of teveel schoonmaakmiddel.
 - De doordrenkingstijd moet in overeenstemming met de vuilheidsgraad zijn.
 - Maak het product niet schoon met sprays.
 - Spoel de kranen en toebehoren met voldoende water.
 - Resten van lichaamsverzorgingsproducten zoals vloeibare zeep of shampoo kunnen schade veroorzaken.
 - **Onderhoud:**
Alle componenten regelmatig controleren, reinigen en zo nodig vervangen. Bij onderhoudswerkzaamheden moet de watervoorziening worden onderbroken.

- PL**
- Czyszczenie należy przeprowadzać w zależności od potrzeb (sektor publiczny/komercyjny lub prywatne gospodarstwa domowe).
 - Przy wyborze środka czyszczącego należy wziąć pod uwagę, czy chodzi o czyszczenie podstawowe czy konserwacyjne.
 - Środek czyszczący nie powinien zawierać żadnych wysoce lotnych kwasów. Kwas mrówkowy lub octowy również nie są odpowiednie.
 - Nie należy używać środków do szorowania, gąbek i ściereczek z mikrofibry.
 - Nigdy nie mieszaj ani nie przedawkuj środków czyszczących.
 - Dostosować czas działania do stopnia zabrudzenia.
 - Unikać czyszczenia natryskowego.
 - Osprzęt i akcesoria należy spłukać wystarczającą ilością wody.
 - Pozostałości środków higieny osobistej, takich jak mydło w płynie lub szampon, również mogą powodować uszkodzenia.
 - **Konserwacja:**
Regularnie sprawdzaj wszystkie komponenty, czyść je i wymieniaj w razie potrzeby. Podczas prac konserwacyjnych dopływ wody powinien być Należy przerwać dopływ wody.

- NO**
- Rengjoringen må utføres i henhold til kravene (offentlig/kommersiell sektor eller private husholdninger).
 - Ved valg av rengjøringsmiddel bør det tas hensyn til om det er snakk om grunnrengjøring eller vedlikeholdsrengjøring.
 - Rengjøringsmidlet bør ikke inneholde lettflyktige syrer. Maursyre eller eddiksyre er heller ikke egnet.
 - Skuremidler, skuresvamper og mikrofiberkluter bør ikke brukes.
 - Rengjøringsmidler må aldri blandes eller overdoseres.
 - Tilpass eksponeringstiden til graden av tilsmussing.
 - Unngå rengjøring med spray.
 - Skyll armaturer og tilbehør tilstrekkelig med vann.
 - Rester av personlige pleieprodukter som flytende såpe eller sjampo kan også forårsake skader.
 - Vedlikehold:
Kontroller alle komponenter regelmessig, rengjør og skift ut ved behov. Under vedlikeholdsarbeid skal vanntilførselen være vanntilførselen bør avbrytes.

- S**
- Rengöring ska ske efter behov (offentliga/kommersiella områden resp. privathushåll).
 - Vid val av rengöringsmedel bör du tänka på om det lämpar sig för grund- eller underhållsrengöring.
 - Rengöringsmedlet bör inte innehålla lättflytande syror. Myr- och ättiksyra lämpar sig heller inte.
 - Använd inte skuremedel, skursvamp eller mikrofiberdukar.
 - Blanda aldrig och överdosera inte rengöringsmedel.
 - Anpassa verkningstiden till nedsmutsningsgraden.
 - Undvik sprutrengöring.
 - Skölj armaturer och tillbehör med tillräckligt mycket vatten.
 - Även rester av kroppsvårdsprodukter som flytande två eller schampo kan orsaka skador.
 - Underhåll:
Alla komponenter ska regelbundet kontrolleras, rengöras och vid behov bytas ut. Vid underhållsarbeten ska vattenförsörjningen stängas av.

- CZ**
- Čištění musí být prováděno podle potřeby (veřejně podnikatelská sféra resp. soukromé domácnosti).
 - Volba čisticího prostředku by měla zohlednit, zda se jedná o důkladné nebo údržbové čištění.
 - Čistící prostředek by neměl obsahovat lehké prchavé kyseliny. Právě tak nejsou vhodné kyselina mravenčí a octová.
 - Abrazivní prostředky, houbičky na nádobí a mikrovláknové hadříky by neměly být
 - Čistící prostředky nikdy nemíchat nebo nepoužívat předávkované.
 - Přizpůsobit doby působení stupni znečištění.
 - Vyhnout se čištění postřikem.
 - Armatury a doplňky propláchnout dostatečně vodou.
 - Rovněž zbytky prostředků péče o tělo jako kapalné mýdlo nebo šampon mohou způsobit poškození.
 - Údržba:
Všechny komponenty pravidelně kontrolovat, čistit a evtl. vyměnit. Během údržbářských prací přerušit zásobování vodou.

- SK**
- Čistenie sa musí vykonávať podľa potreby (verejná podnikateľská oblasť alebo súkromné domácnosti).
 - Pri voľbe čistiaceho prostriedku musíte rešpektovať skutočnosť, či ide o základné alebo údržbárske čistenie.
 - Čistiace prostriedky nemôžu obsahovať žiadne rýchlo prchavé kyseliny. Takisto nie je vhodná kyselina mravčia alebo octová.
 - Nemali by sa používať drhnuce prostriedky, špongie a handričky s mikrovláknami.
 - Čistiace prostriedky sa nemôžu nikdy zmiešavať alebo predávkovať.
 - Prispôsobte dobu pôsobenia stupňu znečistenia.
 - Zabráňte čisteniu striekaním.
 - Vypláchnite armatúry a príslušenstvo dostatočným množstvom vody.
 - Tiež zvyšky ošetrovacích telových prostriedkov ako tekuté mydlo alebo šampón môžu spôsobiť škody.
 - Údržba:
Všetky komponenty pravidelne kontrolovať, čistiť a evtl. vymeniť. Počas údržbárskych prác prerušiť zásobovanie vodou.

- RO**
- Curățarea trebuie făcută conform necesităților (domenii publice-profesionale, resp. gospodării private).
 - Alegerea agentului de curățare trebuie să ia în considerare dacă este vorba despre o curățare de bază sau una de întreținere.
 - Agentul de curățare nu trebuie să conțină acizi ușor volatili. De asemenea, acidul formic și acidul acetic nu sunt potriviți.
 - Nu trebuie folosiți agenți de frecare, bureți și cârpe din microfibre.
 - Nu amestecați niciodată și nu supradozați agenții de curățare.
 - Adaptați durata de acționare gradului de murdărire.
 - Evitați curățările prin împrăscare.
 - Spălați cu apă suficientă armăturile și accesoriile.
 - Chiar și resturile de substanțe pentru îngrijire corporală, cum ar fi săpunul lichid sau șamponul pot produce stricăciuni.
 - Întreținere:
Verificați și curățați periodic toate componentele și dacă este cazul, înlocuiți-le. Alimentarea cu apă trebuie oprită pentru efectuarea lucrărilor de întreținere.



<https://quefairedemesdechets.fr>

Globe Union Germany GmbH & Co. KG
Dreherstraße 11
59425 Unna
Germany
Tel: 0049 (0) 2303-96916-30