



Installations- und Gebrauchsanweisung **Installation and operating instruction**

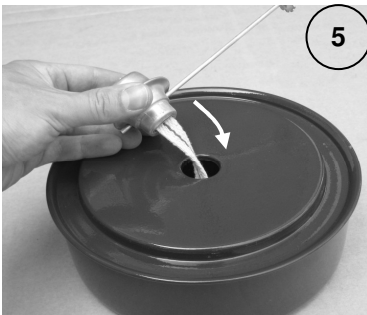
WARMAX **AntiFrost**



Index

Installation	page 3
DE Bedienungsanleitung	page 4
FR Mode d'emploi	page 7
NL Gebruiksaanwijzing	page 11
EN Operating Instructions	page 15
DK Brugsanvisning	page 19
FI Käyttöohje	page 22
IT Istruzioni per l'uso	page 26
NO Bruksanvisning	page 30
SW Bruksanvisning	page 33

Installation



1. Technische Daten

Gerätetyp:	WARMAX AntiFrost
Petroliumart:	Premium
Tankinhalt:	ca. 1,0 Liter
Verbrauch:	0,0069 Liter/h
Maße (L/B/H):	240/210/130 mm

WICHTIG:

Die Anweisungen dieser Anleitung sowie die allgemeinen Sicherheits- und Gefahrenhinweise vor der Installation gut durchlesen und beachten. Dieses Heft sorgfältig zum zukünftigen Nachschlagen aufbewahren. Sollten Sie Zweifel an der Sicherheit des Gerätes haben, lassen Sie sich bitte von einem Fachmann beraten.

2. Allgemeines

Nach dem Auspacken und vor der Inbetriebnahme vergewissern Sie sich, dass das Gerät und alles betreffende Zubehör vollständig und einwandfrei in Ordnung ist. Sollten Transportschäden vorhanden sein, wenden Sie sich umgehend an den entsprechenden Vertreter oder Hersteller. Die Verpackungsmaterialien (Polybeutel, Polystyrol, Nägel usw.) dürfen nicht in Reichweite von Kindern belassen werden, da sie potentielle Gefahrenquellen darstellen. Dies gilt auch für enthaltene Kleinteile, welche verschluckt werden können.

3. Sicherheits- und Gefahrenhinweise

- Wenden Sie sich an eine Fachkraft, wenn Sie Zweifel über die Arbeitsweise, die Sicherheit oder den Anschluss des Gerätes haben.
- Wird das Gerät für längere Zeit außer Betrieb genommen, entfernen Sie restliches Petrolium aus dem Tank.
- Dieses Heizgerät ist nur für den Gebrauch in einem Gewächshaus bestimmt.
- Der Mindestabstand zu brennbaren Teilen muss min. 30 cm betragen.
- Das Gerät muss auf einem stabilen und temperaturbeständigen - nicht brennbaren - Untergrund aufgestellt werden.
- **Achtung! Das Gehäuse kann trotz des Entgradens immer noch scharfkantige Stellen aufweisen. Schnittgefahr!**
- Übergetretenes Petrolium muss sorgfältig abgewischt werden. Ansonsten besteht **Brandgefahr!**
- Stellen Sie das Gerät in Ihrem Gewächshaus dort auf, wo eine gute Luftzirkulation gewährleistet wird. Es sollte allerdings nicht Zugluft ausgesetzt werden, diese kann die Flamme zum Erlischen bringen.
- Für die Orchideen- und Kakteenaufzucht ist dieses Gerät nicht geeignet, da einige Orchideen eine CO²-Anreicherung nicht vertragen. Falls Sie sich nicht sicher sind, ob Ihre Gewächshauspflanzen für eine CO²-Anreicherung geeignet sind, befragen Sie einen Gärtner.
- **Achtung!** Das Gehäuse erhitzt sich während des Betriebs! Vor dem Transport abkühlen lassen.
- Das Gerät ist nicht geeignet zur Verwendung in Wohnungen oder Viehzuchträumen.
- Halten Sie das Brennelement sauber.
- Tragen Sie das Heizgerät nicht angezündet herum, ebenso füllen Sie es nicht nach, wenn er bereits brennt. **Brandgefahr!**

- Benutzen Sie nur Petroleum der Klasse Premium. Es dürfen keine anderen brennbaren Flüssigkeiten oder Brennstoffe verwendet werden.
- Lassen Sie kein Wasser in den Tank eindringen.
- Das Heizgerät darf nicht als Kochapparat verwendet werden.
- Lassen Sie das Heizgerät während der Brennphase nicht lange unbeaufsichtigt.
- Diese Gebrauchsanweisung ist Bestandteil des Geräts und sollte sorgfältig aufbewahrt werden. Wird das Gerät an Dritte weiter gegeben, so sollte diese Gebrauchsanweisung mitgegeben werden.
- In gewerblichen Einrichtungen sind die Unfallverhütungsvorschriften des Verbandes der gewerblichen Berufsgenossenschaft zu beachten.
- Sollten Sie sich über die korrekte Funktion nicht im Klaren sein oder sollten sich Fragen ergeben, die nicht im Laufe der Bedienungsanleitung geklärt werden, setzen Sie sich mit dem Hersteller oder einem Fachmann in Verbindung.
- Entflammare Stoffe oder Spray in der Nähe vom Gerät nicht aufbewahren oder verwenden.
Brandgefahr!
- Das Gerät nicht in einer leicht entflammaren Atmosphäre verwenden (z.B. in der Nähe von Brenngas oder Spray-Flaschen). **Explosions- und Brandgefahr!**
- Decken Sie das Heizgerät nicht ab. **Brandgefahr!**
- Trocknen Sie niemals brennbare Gegenstände vor den Öffnungen. **Brandgefahr!**
- Das Gehäuse erhitzt sich während des Betriebs. Das Gerät so installieren, um zufällige Berührung zu vermeiden. **Verbrennungsgefahr!** Nachdem das Gerät abgeschaltet wird, kühlt das es nur langsam ab.
- Dieses Gerät ist nicht zur Benutzung von Personen (Kinder inbegriffen) mit eingeschränkten körperlichen, sensorischen oder mentalen Fähigkeiten bestimmt, gleichermaßen auch nicht für Personen, die nicht genügend Erfahrung oder Wissen im Umgang mit dem Produkt haben, es sei denn, diese werden von einer für ihre Sicherheit verantwortlichen Person bei der Nutzung des Gerätes überwacht oder angewiesen.

4. Bedienung

1. Füllen Sie den Tank mit max. 1,0 Litern Petroleum der Klasse Premium. Lassen Sie im Tankoberen 10 mm Luftraum.
2. Der Docht benötigt ca. 1 Stunde um sich ausreichend mit Petroleum vollzusaugen. Zünden Sie den Docht niemals trocken an.
3. Stellen Sie das Heizgerät an einem Ort auf, an dem es gegen Umstoßen geschützt ist. Der Abstand zu brennbaren Teilen sollte min. 30 cm betragen.
4. Zünden Sie den Docht in heruntergeschraubter Position an.
5. Stülpen Sie nun den Deckel auf den Tank, so dass er fest sitzt.
6. Überprüfen Sie die Flammenhöhe nach etwa 5 Minuten und wiederum nach 15 Minuten. Korrigieren Sie bei Rauchentwicklung die Flammenhöhe anhand des Stellrades.
7. Um die Flamme zu erlöschen, drehen Sie den Docht ganz nach unten und pusten die Flamme aus.
8. Überschüssigen Ruß am Docht sollte mit einer weichen Bürste oder einem Tuch entfernt werden.

9. Während der Brennphase muss für ausreichend Belüftung gesorgt werden. Ansonsten besteht die Gefahr, dass die Flamme nicht ausreichend Sauerstoff erhält und somit erstickt.
10. Löschen Sie die Flamme bevor Sie Petroleum nachfüllen. Ansonsten besteht Brandgefahr!
11. Lagern Sie das Petroleum in einem sauberen und trockenen Behälter.
12. Wenn Sie neue Dochte, oder gebrauchte Docht, die schon länger nicht verwendet wurden, verwenden, nehmen Sie den Docht aus dem Brennelement heraus und lassen ihn 1 Stunde trocknen. Nach dem Trocknen setzen Sie den Docht wieder ein und verfahren weiter wie unter Punkt 2 beschrieben.
13. Sorgen Sie immer für einen ausreichend gefüllten Tank. Ansonsten trocknet der Docht aus und es entsteht Rauch und Ruß bis die Flamme vollständig erlischt.
14. Während der Stillstandszeit entleeren Sie den Tank und bewahren das Gerät an einem sauberen und Trockenen Ort auf.

7. Reinigung, Reparatur und Entsorgung

- Keine Schleif-, Ätz- oder Reinigungsmittel verwenden.
- Das Gehäuse mit einem feuchten Tuch (nicht nass), Staubsauger oder Staubwedel reinigen.
- Das Gerät nie ins Wasser tauchen.
- Die zu entsorgenden Geräte nur zu einem entsprechenden Aufnahmelager bringen.
- Reparaturen an dem Gerät dürfen nur von autorisierten Fachkräften durchgeführt werden. Wenden Sie sich bitte daher an den Hersteller oder Vertreiber.
- **Achtung!** Bei nicht korrekten Reparaturen wird die Garantie nicht gewährleistet.
- Nicht korrekt ausgeführte Reparaturen können eine Gefahr für den Benutzer und andere Personen darstellen.

8. Garantieleistung und Wartung

Wir geben Ihnen 2 Jahre uneingeschränkte Herstellergarantie (ab Kaufdatum) auf alle Bio Green Produkte. Hiervon ausgeschlossen sind Schäden durch äußere Gewalteinwirkung, unsachgemäßen Gebrauch sowie nicht beachten dieser Gebrauchsanweisung der Reinigungs- und Wartungsarbeiten.

Wichtiger Hinweis

Es dürfen nur Originalteile eingebaut werden.

Nur bei sachgemäßer Installation und Handhabung des Gerätes kann eine Gewähr für eine einwandfreie Funktion und Betriebssicherheit übernommen werden. Das gilt auch im Hinblick auf die Bestimmungen des Gesetzes über technische Arbeitsmittel sowie der geltenden Unfallverhütungsvorschriften.

Während der Garantiezeit bitten wir Sie, ihren Händler vom Schaden zu unterrichten. Sie erhalten je nach Fehler entweder Austausch, Reparatur oder Ersatzlieferung.

Während der Stillstandszeiten im Sommer ist das Gerät unbedingt in einem verschlossenen Behältnis (z.B. Plastiksack) zu verstauen, um es vor Spinnen und Insekten zu schützen, da diese die Gaswege leicht verstopfen und somit eine Reinigung von Nöten ist.



Bitte füllen Sie im Garantiefall die hierfür beigelegte Garantie- und Infokarte aus!

Sollten Sie noch Fragen haben, so wenden Sie sich an unseren Bio Green-Service:
Tel.: +49 (0) 6444 / 9312-0 oder Email: info@biogreen.de



Marburger Str. 1b • D-35649 Oberweidbach
Tel. +49 6444-9312-0 • Fax +49 6444-6162
Email: info@biogreen.de
www.biogreen.de