

„StoreMax® 120“

- Ⓛ **Aufbauanleitung**
- ⓐ **Assembly manual**
- ⓕ **Instruction de montage**
- Ⓝ **Montage-instructies**

Ihre Zufriedenheit ist uns wichtig!
www.biohort.com/garantieschein



117 cm x 73 cm x 109 cm



D ACHTUNG:

- StoreMax nicht bei Wind zusammenbauen
- Unbedingt Arbeitshandschuhe für Montage und Reinigung verwenden
- Einige Blechteile können scharfkantig sein – Verletzungsgefahr!
- Sturmfeste Verankerung nicht vergessen!
- Das passende Befestigungsmaterial (Schrauben+Dübel) finden Sie im Kleinteile-Päckchen

HINWEISE ZUR MONTAGE:

- Für einige Montageschritte benötigen Sie einen Helfer
- Die vorliegende Aufbauanleitung zeigt den Zusammenbau von „StoreMax“, quarzgrau. Die Aufbauanleitung gilt sinngemäß auch für andere Standardfarben.
- Schraubenmuttern erst am Ende der Montage festziehen!

PFLEGE UND WARTUNG:

- Ölen Sie das Schloss jährlich
- Keine Chemikalien lagern!
- Rollladenführung jährlich reinigen und fetten!
- Sonnenmilch und andere Cremes mit Wasser und Seife entfernen - KEINE scheuernden Reinigungsmittel verwenden!

GB ATTENTION:

- Don't attempt to assemble the box on a windy day
- Wear work gloves when assembling or maintaining the box
- Some pieces can contain sharp edges
- The box must be anchored to prevent wind damage
- The belonging clamping material (screws + dowels) you will find in the small parts package

ASSEMBLY NOTES:

- The assembly must be carried out by 2 people
- The present erection instruction shows the assembly of StoreMax quartz-grey. The instruction is accordingly valid for other standard colors.
- Tighten the nuts not before having finished the assembly of the box!

CARE & MAINTENANCE:

- Lubricate the lock once a year
- Don't store chemicals!
- Clean and lubricate the shutter guides yearly!
- Only use water and mild cleaners for cleaning.

F ATTENTION:

- Ne pas assembler quand il y a du vent
- Portez absolument des gants de travail pour le montage et le nettoyage
- Certaines tôles peuvent avoir des arêtes tranchantes – danger de blessures!
- N'oubliez pas l'ancrage contre la tempête!
- Vous trouverez le matériel de fixation (vis et chevilles) dans le paquet de vis

REMARQUES CONCERNANT LE MONTAGE:

- L'assemblage doit être effectué de 2 personnes
- Cette instruction de montage décrit l'assemblage d'un StoreMax. Valable par analogie pour les autres couleurs
- Ne serrer les écrous à fond qu'à la fin du montage!

ENTRETIEN:

- Graissez la serrure chaque année
- Ne pas stocker de produits chimiques!
- Nettoyez et graissez les glissières chaque année!
- Pour retirer les substances grasses, utiliser de l'eau avec du liquide vaisselle et surtout ne pas utiliser de produits abrasifs

NL ATTENTIE:

- De StoreMax niet in elkaar zetten bij wind
- Tijdens de montage en het schoonmaken werkhandschoenen dragen
- Sommige metalen delen kunnen scherpe kanten hebben – Gevaar voor verwondingen
- De StoreMax dient stormvast verankerd te worden
- Het benodigde bevestigingsmateriaal (schroeven en pluggen) vindt u in de plastic zak

MONTAGE-ADVIES:

- Deze montage-instructies hebben betrekking op de montage van de "StoreMax" kwartsgrijs. Hij geldt vanzelfsprekend ook voor alle andere standaard kleuren.
- De moertjes pas aan het eind van de montage geheel vastdraaien!

ONDERHOUD:

- Het slot jaarlijks oliën
- Geen chemicaliën opslaan!
- Roldeur geleiders jaarlijks schoonmaken en invetten.
- Zonnecrème en andere crèmes met water en glazenreiniger verwijderen- GEEN schurende reinigingsmiddelen gebruiken!



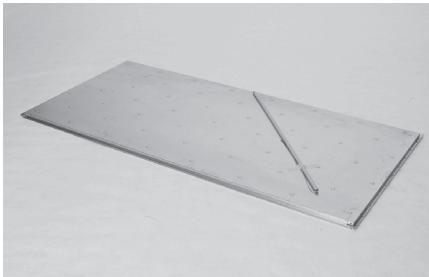
ACHTUNG: Vergessen Sie nicht auf eine ausreichende Verankerung Ihres „StoreMax 120“ mit den beiliegenden Schrauben und Dübel. Denken Sie an Stürmböen!!!

ATTENTION: Do not forget to have sufficient anchorage of your “StoreMax 120” using the enclosed screws and dowels. Consider heavy gusts of wind!!!

ATTENTION: N’oubliez pas un ancrage suffisant de votre «StoreMax 120» à l’aide des vis et des chevilles jointes – pensez aux rafales de vent!!!

Übersicht Teile -

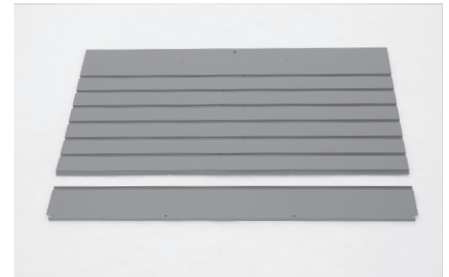
Overview of parts - Vue d’ensemble des pièces - Onderdelen overzicht



Bodenplatte
Bottom plate
Plaque de fond
Bodemplaat



linke und rechte Seitenwand
Side wall left, side wall right
Parois latérales droite et gauche
Zijwand links, Zijwand rechts



Rückwandbleche (2-teilig)
Rear wall panels (2 parts)
Paroi arrière (2 parties)
Achterwand paneel (2-delig)



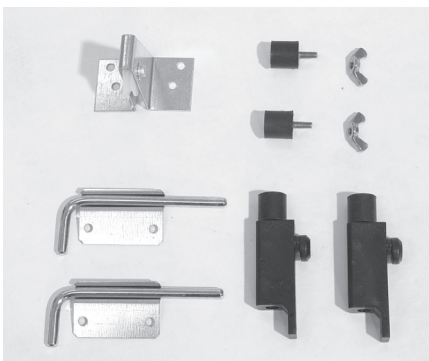
Versteifungsprofil
Stiffening section
Profil de renforcement
Verstevigingsprofiel



Rollladen vorne
Roller shutter, front part
Volet roulant antérieur
Roldeur voorzijde



Rollladen oben (mit Schloss)
Roller shutter, top part (with lock)
Volet roulant supérieur (avec serrure)
Roldeur bovenkant



Stopper, Gummipuffer, Verriegelung, Umlenkrolle, Flügelmutter
Stopper, rubber buffer, locking, guide pulley, wingnut
Arrêt-ressort, arrêts en caoutchouc, serrure verrouillage, poulie, écrou à oreilles
Katrol, rubber stoppers, veer stoppers, ...

ZusammenbausCHRITTE

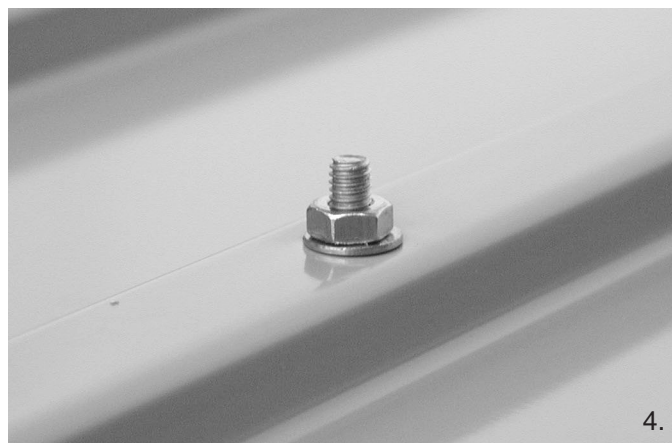
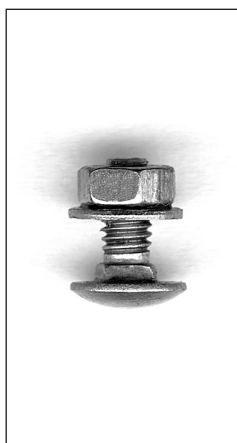
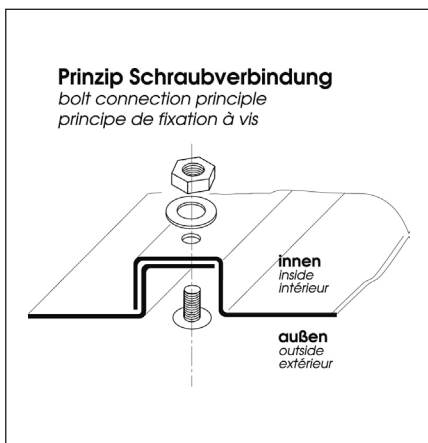
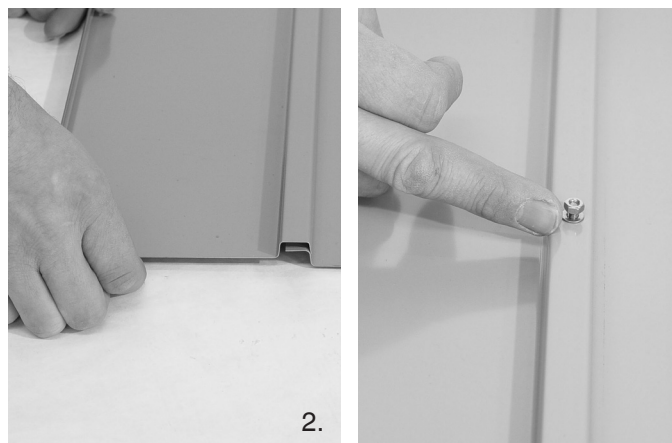
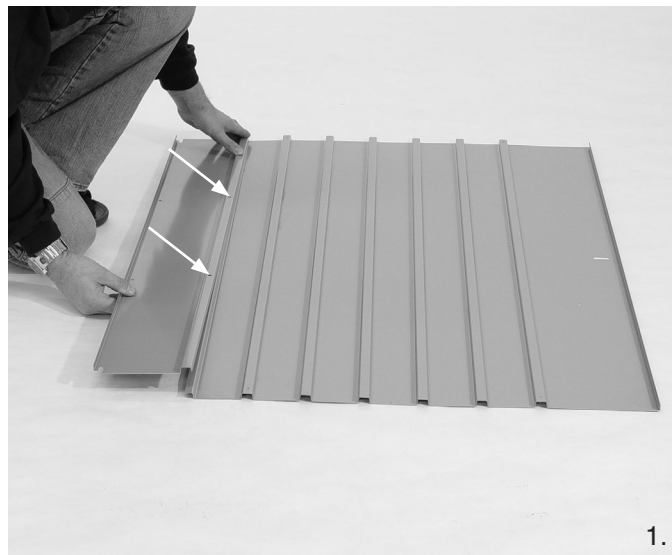
Steps for assembly - Séquences de montage - Stappen van de montage

1. Zusammenbau der Rückwand: Legen Sie die beiden Rückwand-Blechteile mit der Innenseite nach oben (grauweiße Seite) auf einen sauberen, kratzfreien Boden. Verbinden Sie die beiden Teile wie dargestellt mit 2 Schrauben/Scheiben/Muttern.

(GB) Rear wall assembly:
On a clean, scratch-free surface, put both rear wall panels down with the inner sides facing up (light grey side). Fix both parts together with 2 screws/washers/nuts as shown.

(F) Montage de la paroi arrière:
Posez les deux tôles de la paroi arrière, côté intérieur, vers le haut (côté gris clair) sur un sol propre et lisse. Reliez les deux parties comme représenté à l'aide de 2 vis/rondelles/écrous.

(NL) Samenstellen van de achterwand:
Leg de beide achterwandpanelen met de binnenzijde (lichtgrijze kant) naar boven op een schone, krasvrije ondergrond. Zet de delen, zoals afgebeeld, aan elkaar vast met 2 boutjes/ringen/moertjes.

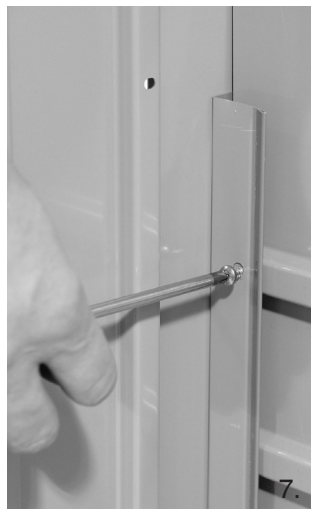
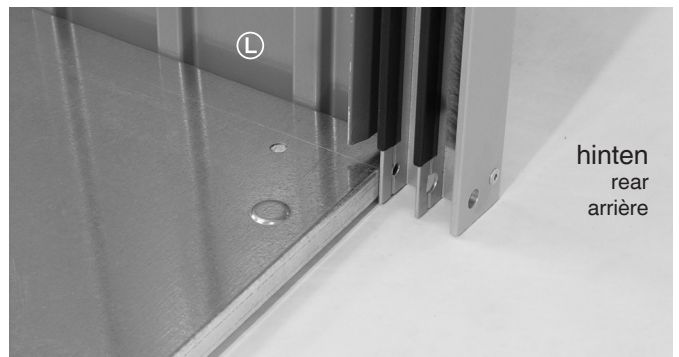


2. Montage der Seiten- und Rückwand: Stecken Sie die linke Seitenwand L in das U-Profil der linken Seite der Bodenplatte. Achten Sie auf die richtige Positionierung (siehe Fotos). Ein Helfer stellt die Rückwand an die Rückseite der Bodenplatte und führt die Rückwand wie abgebildet mit der Seitenwand zusammen. Mit 2 Niro-Blechschauben werden die beiden Teile verbunden.

(GB) Side and rear wall assembly:
Stick the left side wall L into the U-section on the left side of the bottom plate. Check carefully for the right positioning (see photos). Get a helper to then put the back wall onto the back side of the bottom plate and, as shown, bring the back wall together with the side wall. Two stainless steel metal screws are used to fix both parts together.

(F) Montage des parois latérales et arrière:
Emboîtez la paroi latérale gauche L dans le profil en U du côté gauche de la plaque de fond. Faites attention au bon positionnement (voir photos). Une deuxième personne met alors la paroi arrière à l'arrière de la plaque de fond et assemble la paroi arrière à la paroi latérale comme indiqué sur les photos. Les deux parties seront fixées avec 2 vis inoxydables.

(NL) Montage van de zijwanden en de achterwand:
Steek de linker zijwand L in het U-profiel van de linker kant van de bodemplaat. Let op de juiste manier van plaatsen (zie foto's). Een helper plaatst de achterwand tegen de achterkant van de bodemplaat en brengt de achterwand, zoals afgebeeld, met de zijwand tesamen. De beide delen worden met 2 rvs schroeven aan elkaar verbonden.



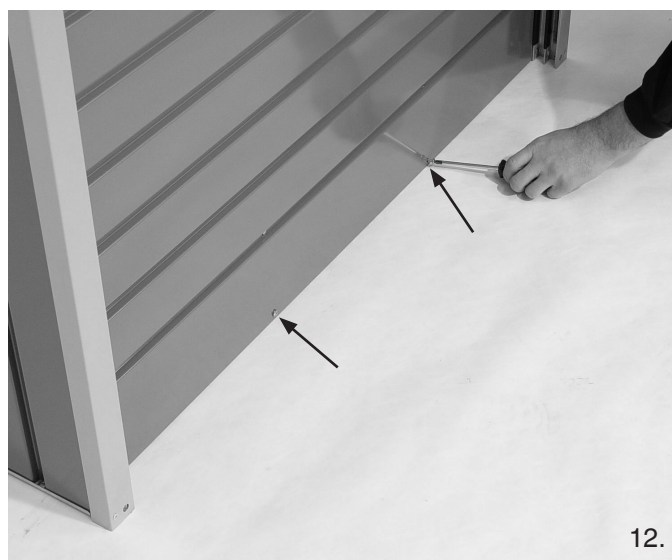
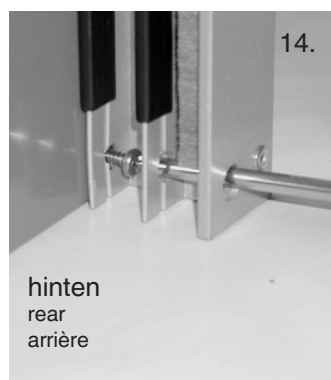
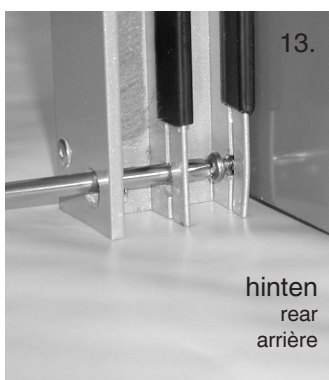
Die rechte Seitenwand R wird ebenso mit der Rückwand zusammengeführt und mit 2 Niro-Blechschauben mit der Rückwand verbunden. Verschrauben Sie nun im Bodenbereich die Rückwand mit der Bodenplatte mit 2 Niro-Blechschauben.

Abschließend verbinden Sie die 4 unteren Enden der Aluminium-Profilbögen mit der Bodenplatte mit je einem Blechschauben. Zur leichteren Montage achten Sie vor dem Verschrauben auf eine einwandfreie Deckung der Löcher.

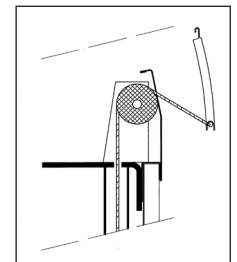
(GB) The right side wall R is likewise put together with the back wall and connected with two stainless steel metal screws. Finally, connect the four lower ends of the curved aluminium sections to the bottom plate, each with one screw. For easier assembly, be sure that the holes are completely covered before screwing together.

(F) La paroi latérale droite R sera montée de la même façon à la paroi arrière et fixée avec 2 vis. Vissez maintenant la paroi arrière à la plaque de fond au niveau inférieur avec 2 vis inoxydables. Reliez ensuite les 4 extrémités des profils en aluminium à la plaque de fond avec une vis. Pour un montage plus facile, assurez-vous que les ouvertures pour les vis se correspondent bien.

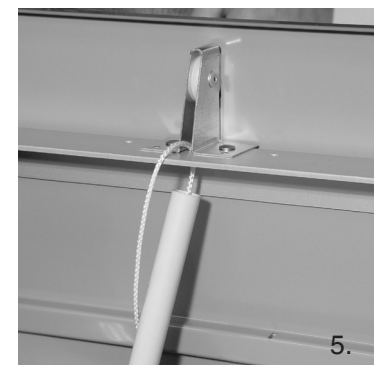
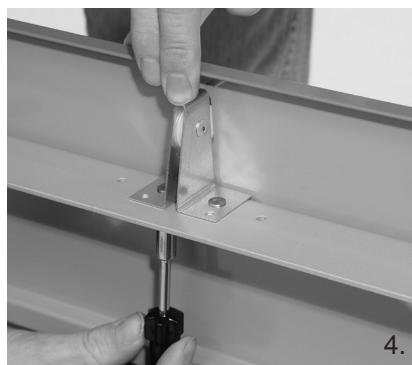
(NL) De rechter zijwand R wordt op dezelfde manier met 2 rvs schroeven aan de achterwand verbonden. Schroef nu de achterwand met 2 rvs schroeven aan de bodemplaat vast. Vervolgens verbindt u de 4 onderkanten van de aluminium profielbogen met rvs schroeven aan de bodemplaat. Alvorens vast te schroeven erop letten dat de gaten in lijn liggen.



3. Anbringung des Versteifungsprofiles:
 Mit einem Helfer positionieren Sie das Versteifungsprofil in der Box wie abgebildet. Fixieren Sie das Versteifungsprofil vorerst seitlich links und rechts mit je einer Schraube/Scheibe/ Mutter. Die Scheiben/ Muttern sind immer innenseitig anzubringen. Befestigen Sie das Versteifungsprofil nun mit den restlichen Schrauben/Scheiben/ Muttern (insgesamt 10 mal, siehe Pfeile). Dann befestigen Sie die Umlenkrolle mit 2 Flachrundschaublen/ Scheiben/Muttern auf dem Versteifungsprofil (mittig auf dem langen Schenkel, siehe Bohrungen). Lösen Sie nun das Plastikrohr mit der innenliegenden Zugfeder von der Bodenplatte. Führen Sie das Ende der weißen Nylonschnur unmittelbar bei der Umlenkrolle von unten durch das Versteifungsprofil und stecken Sie das Plastikrohr in das Versteifungsprofil. Die weiße Nylonschnur schieben Sie wie abgebildet über der Rolle durch die Rückwand und lassen das Schnurende vorläufig nach hinten hinausragen.



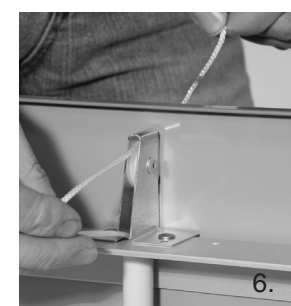
Skizze Schnurführung
 Section string guiding
 Dessin passage de la ficelle



(GB) Mounting of stiffener section:
 Have a helper position the stiffener section in the box, as shown. Fix the stiffening section at first on the left and right sides with one screw, washer, and nut each. The washers and nuts should always be placed on the inside. Then, secure the stiffener section with the rest of the screws, washers and nuts (10 times in total, see arrow). Secure the guide pulley onto the stiffener section (in the middle of the long side, see holes) with two screws/washers/nuts. Next, with the inner spring, separate the plastic tubing from the bottom plate. Put the end of the white band directly next to the guide pulley from underneath through the stiffening section and fit the plastic tube into the stiffening section. Put the white nylon string over the pulley by the back wall, as pictured, and leave the end of the string hanging at the back for the time being.

(F) Fixation du profil de renforcement:
 Avec l'aide d'une deuxième personne positionnez le profil de renforcement à l'intérieur du StoreMax, comme sur la photo, la poulie est en haut. Fixez le profil de renforcement tout d'abord sur les côtés droit et gauche avec vis/rondelle/écrou. Les rondelles et écrous se trouvent toujours à l'intérieur. Finissez maintenant de fixer le profil de renforcement avec les vis restantes (en tout 10 fois, voir flèche). Fixez tout d'abord la poulie avec 2 vis/rondelles/écrous sur le profil de renforcement (au milieu de la partie la plus longue, voir perforations). Détachez alors le tube en plastique contenant le ressort de traction de la plaque de fond. Faites passer le bout du fil blanc directement au niveau de la poulie à travers le profil de renforcement en passant par le bas et emboîtez le tube en plastique dans le profil de renforcement. Faites passer la ficelle en nylon comme représenté sur la roue et à travers la paroi arrière et laissez pendre la ficelle pour le moment.

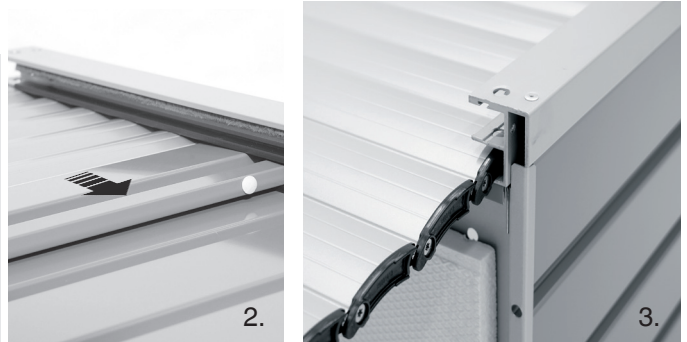
(NL) Aanbrengen van het versterkingsprofiel:
 Eerst bevestigt u de katrol met 2 slotbout/ring/moer aan het versterkingsprofiel (in het midden van het lange deel, zie de boorgaten) Met een helper plaatst u het versterkingsprofiel in de berging zoals afgebeeld - de geleiderol bevindt zich boven). Zet het versterkingsprofiel eerst aan de linkeren de rechterkant vast met een boutje/ring/ moertje. De ring en het moertje altijd aan de binnenkant aanbrengen. Bevestig het versterkingsprofiel nu met de resterende boutjes/ringen/ moertjes (totaal 10- maal, zie pijlen). Maak nu de plastic buis met de er in aanwezige trekveer los van de bodem. Geleid het einde van het witte band, daar waar de katrol zich bevindt van onderen door het versterkingsprofiel en steek de plastic buis in het versterkingsprofiel. Het witte nylon koord schuift u, zoals afgebeeld, over de rol door de achterwand en u laat het einde van het koord voorlopig naar achteren hangen.



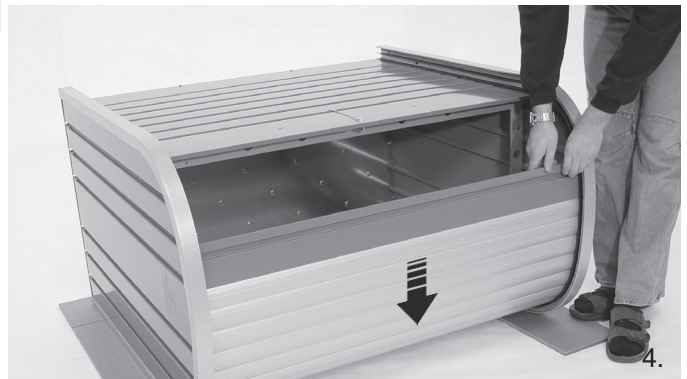
4. Einführen der Rollläden: Legen Sie die Box nach vorne, d.h. die Rückwand blickt nach oben. Führen Sie den „vorderen“ Rollladen (= ohne Schloss!) mit der Außenseite nach oben und den weißen Gummipuffern voran (siehe Foto) behutsam in die innere Führungsnut des Aluminiumbogens ein. Achten Sie dabei, daß die seitlichen, schwarzen Kunststoffgleiter der Aluminiumlamellen gut sitzen und nicht herausragen. Schieben Sie den Rollladen vorsichtig nach vorne und lassen Sie ihn bis auf den Boden gleiten. Nehmen Sie nun den „oberen“ Rollladen (= mit Schloss!) und führen Sie ihn mit der Außenseite nach oben und dem Schloss voran in die äußere Führungsnut des Aluminiumbogens ein. Schieben Sie den Rollladen vorsichtig nach vorne und achten Sie darauf, dass das Schloss nicht auf dem Boden beschädigt wird.



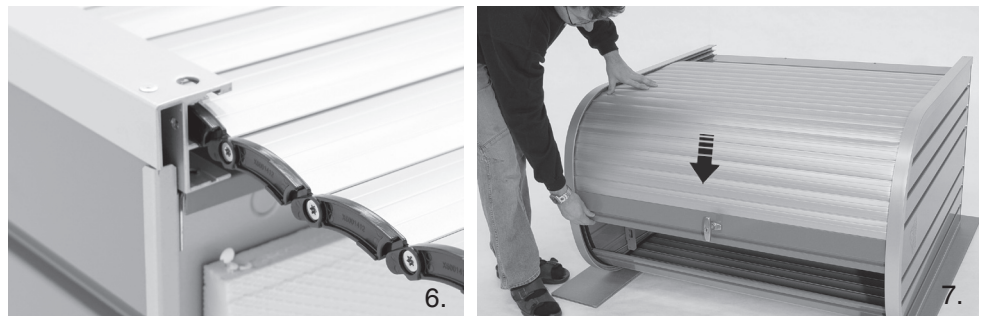
(GB) Roller shutter installation:
Lay the box on the front side; that is, with the back panel facing up. Carefully slide the front roller shutter (without locks) into the grooves of the aluminium arches with the outer side facing up and the white rubber buffer-stoppers going in first. Pay attention that the black plastic gliders on the sides of the aluminium slats are firmly in place and do not stick out. Carefully push the roller shutter towards the front and let it roll down to the ground. Then take the upper roller shutter (with locks) and insert into the outer grooves of the aluminium arches with the outer side facing up and the lock towards the front. Carefully push the roller shutter towards the front being careful that the lock does not get damaged on the ground.



(F) Montage des volets roulants:
Faites basculer le coffre vers l'avant, c'est-à-dire que la paroi arrière est en haut. Introduisez le volet antérieur (= sans la serrure), face extérieure vers le haut et petits amortisseurs en plastique blanc en premier, précautionneusement dans la rainure interne du profil en aluminium. Faites attention à ce que les embouts en plastique noir des lamelles en aluminium soient bien positionnés et ne ressortent pas. Introduisez le volet roulant tout doucement et laissez-le glisser jusqu'au sol. Prenez maintenant le volet supérieur (= avec serrure) et introduisez-le face extérieure vers le haut et la serrure en premier dans la rainure externe du profil en aluminium. Faites-le glisser prudemment vers l'avant et faites attention à ce que la serrure ne soit pas endommagée par le sol.



(NL) Het invoeren van de roldeuren:
Leg de box naar voren, d.w.z. met de achterwand naar boven. Voer de „voorste“ roldeur (= zonder slot!) met de buitenkant naar boven en de witte rubberen stootnokjes aan de voorkant (zie foto) behoedzaam in de binnenste geleiderail van de aluminium boog. Let erop dat de zwarte kunststof glijders aan de uiteinden van de aluminium lamellen goed zitten en niet uitsteken. Schuif de roldeur voorzichtig naar voren en laat hem tot op de bodem glijden. Neem nu de „bovenste“ roldeur (= met slot) en voer deze met de buitenkant naar boven en het slot aan de voorkant in de buitenste geleiderail van de aluminium boog. Schuif de roldeur voorzichtig naar voren en let erop dat het slot niet op de bodem beschadigd wordt.



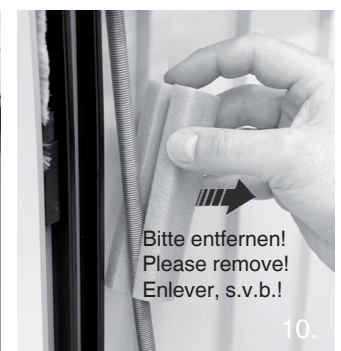
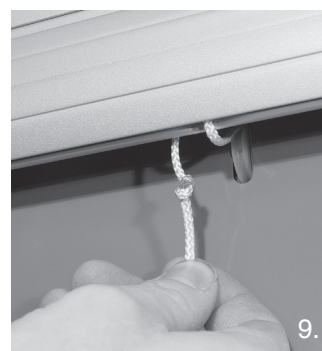
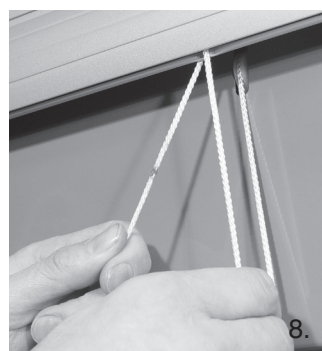
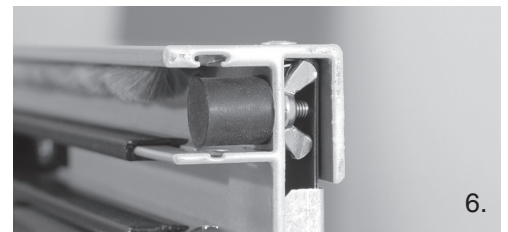
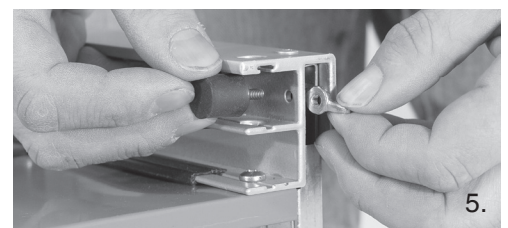
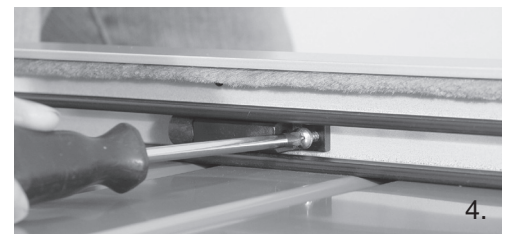
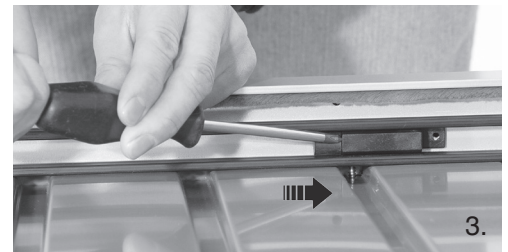
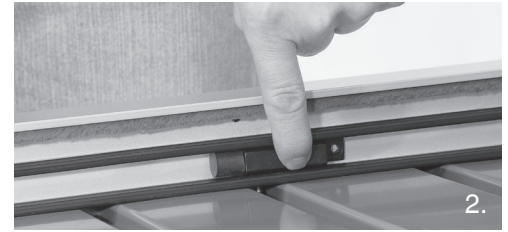
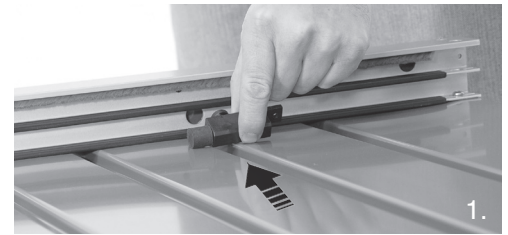
5. Montage der hinteren Rollladen-Stopper:
Die beiden Gummi-Stopper werden an der inneren Führungsnut wie abgebildet eingesteckt und kraftvoll bis zum Anschlag nach unten gedrückt. Zur Sicherung werden die Stopper mit je einer Niro-Blechschaube am Aluminiumprofilbogen festgeschraubt.

Die beiden zylindrischen Stopper werden wie dargestellt an der äußeren Führungsnut in Bodennähe mit je einer Flügelmutter befestigt. Halten Sie die Flügelmutter und drehen Sie den Stopper bis dieser fest sitzt. Jetzt stellen Sie Ihren „StoreMax 120“ wieder auf. Er ist in verschlossenem Zustand. An der Rückseite fädeln Sie nun die weiße Nylonschnur wie dargestellt durch die Bohrung der hintersten Lamelle durch und machen an der rot markierten Stelle einen festen Knoten.

(GB) Assembly of the back roller shutter-stopper:
Put both rubber-stoppers onto the inner grooves as pictured and push them down as far as they go in. As a safeguard, tightly screw the stoppers into the arched aluminium section using one stainless steel screw for each.
Put both of the cylindric stoppers onto the outer grooves as pictured and fix them with the wingnuts. Now stand the "StoreMax 120" up once more. It should be in a closed position.
On the back side, now thread the white nylon string through the hole of the slat furthest back and make a tight knot on the place marked in red.

(F) Montage des arrêts arrières du volet roulant:
Les deux arrêts en gomme sont emboîtés dans la rainure interne (voir photo), exercez une pression vers le bas jusqu'au butoir. Pour sécurité les deux arrêts seront fixés par une vis inoxydable au profil en aluminium.
Les deux arrêts cylindrique seront emboîtés dans la rainure externe avec ecrou a oreilles. Maintenant relevez votre « StoreMax 120 ». Il est fermé.
Enfilez la ficelle en nylon à travers le trou de la dernière lamelle comme représenté et faites un nœud à l'endroit marqué en rouge.

(NL) Aanbrengen van de achterste roldeur-stoppers:
De beide veer-stoppers worden in de binnenste geleiderail gestoken zoals afgebeeld en stevig tot de aanslag naar beneden gedrukt. Om ze te zekeren worden beide stoppers met een rvs schroef aan het aluminium boogprofiel vastgeschroefd.
De beide gummi-stoppers worden, zoals afgebeeld, in de buitenste geleiderail gestoken en ook stevig tot de aanslag naar beneden gedrukt. Ook deze stoppers worden met een rvs schroef aan het aluminium profiel vastgezet.
Nu zet u de StoreMax weer overeind. Hij is in gesloten toestand.
Aan de achterkant haalt u het witte nylon koord, zoals afgebeeld, door het gat in de achterste lamel u legt er op de rood gemarkeerde plaats een stevige knoop in.

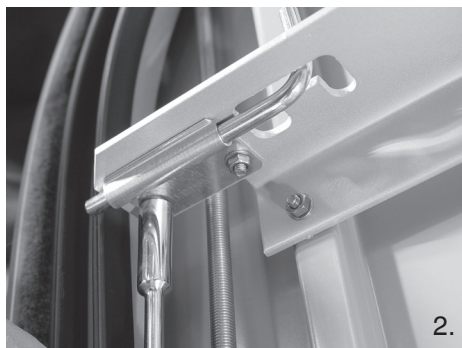


6. Fertigstellung und Funktionsprüfung: Befestigen Sie die beiden Halter für die Verriegelungsstifte wie abgebildet mit je 2 Schrauben/Scheiben/Muttern. Prüfen Sie die Funktion des Zylinderschlosses und des Verriegelungsstiftes. Ziehen Sie nun alle Schrauben und Muttern gefühlvoll fest und bringen Sie auf den überstehenden Schraubenenden die weißen Abdeckkappen an. Stellen Sie Ihren „StoreMax 120“ waagrecht und rechtwinkelig auf einen ebenen Untergrund und prüfen Sie die Leichtgängigkeit der Rollläden. Der Gleitstab des Federstoppers (auf der Rückseite) kann bei Bedarf geölt werden.



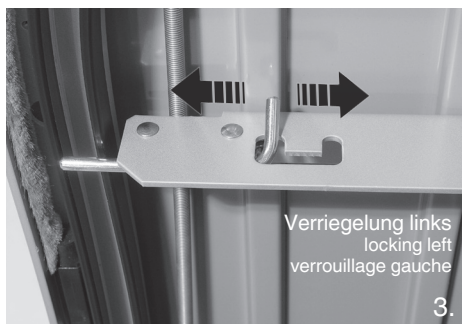
1.

(GB) Completion and function check:
Fasten the two holders for the bolting pins with 2 screws/washers/nuts on both sides (see photos). Check the operation of the cylinder locks and bolting pin. Then, tighten up all the screws and nuts and cover the screw ends with the white caps. Place your "StoreMax 120" horizontally and orthogonally on to an even ground and check the smooth running of the roller shutter. The shutter guides must be cleaned regularly. The gliding rod of the spring-stopper (on the back) can be oiled when needed.



2.

(F) Finissage et contrôle de fonctionnalité:
Fixez les deux porte-tiges pour les tiges de verrouillage avec 2 vis/ rondelles/écrous de chaque côté (voir dessin). Contrôlez le fonctionnement de la serrure cylindrique et des tiges de verrouillage. Serrez maintenant doucement toutes les vis à fond et mettez les capuchons blancs de protections sur les vis saillantes. Mettez votre « StoreMax 120 » horizontalement et rectangulaire sur une surface plane et contrôlez la facilité d'utilisation des volets roulants. Le pied coulissant des arrêt-ressorts peut être huilé si nécessaire.

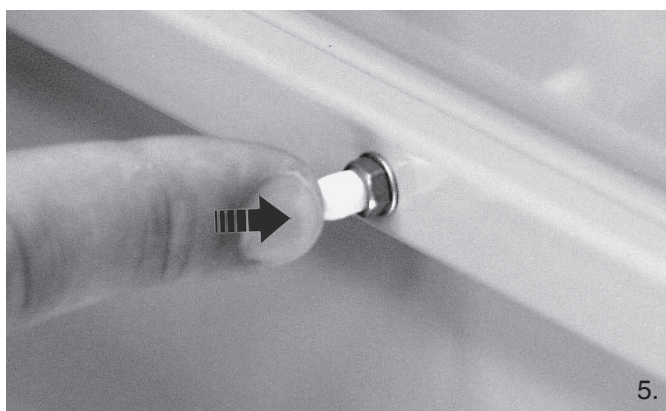


3.

(NL) Afwerken en testen:
Bevestig beide houders voor de vergendelingspennen met 2 schroeven/ringen/moeren. Controleer de werking van het cylinderslot en de vergrendeling. Zet nu alle schroeven en moeren met gevoel vast en breng op de moertjes de witte afdekkapjes aan. Zet uw "Storemax 120" loodrecht en in een rechte hoek op een effen ondergrond en test de lichte bediening van de roldeuren. De glijstaaf van de veerstopper (aan de achterkant) kan zonodig geolied worden.



4.



5.



7. Vergessen Sie nicht die Kunststoffgleitführung an der linken und rechten Seitenwand nach der Montage und mindestens 1-mal jährlich (je nach Beanspruchung der Box) mit einem Lappen zu reinigen. Die Rollläden bleiben damit leichtgängig.

(GB) Please do not forget to clean the shutter guides on the left and on the right sidewall with a cloth at least once per year (depends on the demands). Thus the roller shutters remain smooth-running.

(F) N'oubliez pas de nettoyer au moins une fois par an les deux côtés des glissières. (graissez selon les indications de la boîte). Les volets roulants glissent ainsi facilement.

(NL) Vergeet niet de kunststof geleiders links en rechts minstens 1 keer per jaar met een doek te reinigen. De roldeuren blijven hierdoor soepel glijden.



ACHTUNG: Vergessen Sie nicht auf eine ausreichende Verankerung Ihres „StoreMax 120“ mit den beiliegenden Schrauben und Dübel. Denken Sie an Sturmböen!!!

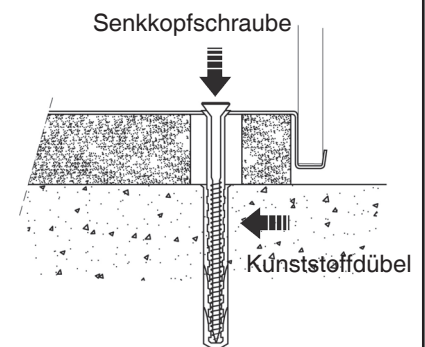
ATTENTION: Do not forget to have sufficient anchorage of your “StoreMax 120” using the enclosed screws and dowels. Consider heavy gusts of wind!!!

ATTENTION: N'oubliez pas un ancrage suffisant de votre «StoreMax 120» à l'aide des vis et des chevilles jointes – pensez aux rafales de vent!!!

ATTENTIE: Vergeet niet uw “StoreMax 120” goed te verankeren met de bijgeleverde pluggen en schroeven – denk aan stormvlagen!!!

Skizze Verankerung

Section anchorage
Dessin ancrage



Senkkopfschraube
Screw
Vis noyée

Kunststoffdübel
Dowel
Cheville

Ihre Zufriedenheit ist uns wichtig!
www.biohort.com/garantieschein



HighLine®

Das ultimative Gerätehaus, das auch hinsichtlich Sicherheit und Funktionalität alle Anforderungen erfüllt: erhältlich in 5 Größen und in 3 Farben - weiß, silber-metallic, dunkelgrau-metallic



AvantGarde

Passt bestens zu moderner Architektur und macht lebenslang Freude: erhältlich in 4 Größen und 3 Farben - silber-metallic, dunkelgrau-metallic, dunkelgrün



Europa

Alles in bester Ordnung und lebenslange Wartungsfreiheit mit dem Biohort-Klassiker: erhältlich in 9 Größen und 4 Farben - silber-metallic, quarzgrau, dunkelgrau-metallic, dunkelgrün



Geräteschrank

Wo Raum knapp ist, zeigt er seine Klasse – im Garten, auf der Terrasse, in der Garage: erhältlich in 3 Farben - silber-metallic, dunkelgrau-metallic, dunkelgrün



WoodStock®

Kaminholzlager und Geräteschrank in einem, auch zum einfachen Wand-Anbau geeignet: erhältlich in 2 Größen und 2 Farben - silber-metallic, dunkelgrau-metallic



StoreMax®

Mit seinem funktionellen Design bietet der StoreMax® maximalen Stauraum auf wenig Platz: erhältlich in 3 Größen und 3 Farben - silber-metallic, quarzgrau, dunkelgrau-metallic



HighBoard

Das formvollendete Multitalent zum Aufbewahren: erhältlich in 3 Farben - weiß, silber-metallic, dunkelgrau-metallic



LoungeBox®

Die Design-Box für gehobene Ansprüche - ein Schmuckstück für Terrasse und Garten: erhältlich in 3 Farben - weiß, silber-metallic, dunkelgrau-metallic



FreizeitBox

Sie steckt locker all das weg, wofür Sie keinen geeigneten Aufbewahrungsort haben: erhältlich in 4 Größen und 4 Farben - weiß, silber-metallic, dunkelgrau-metallic, dunkelgrün



Nebengebäude „CasaNova®“

Das erste isolierte Design-Nebengebäude: erhältlich in 9 Größen und 2 Farben - silber-metallic, dunkelgrau-metallic



Qualitätskontrolle:



Biohort GmbH
PürNSTein 43, 4120 Neufelden, Austria
Tel.: +43-7282-7788-0, Fax-DW: 190
E-Mail: office@biohort.at, www.biohort.com