

**enerio**<sup>®</sup>

HO-128422



***Oil Radiator (EN)***  
***Ölradiator (DE)***  
***Bain d'huile (FR)***  
***Oljefyllt värmeelement (SE)***  
***Olieradiator (NL)***  
***Grzejnik olejowy (PL)***  
***Radiador de aceite (ES)***

**CE**

Content – Inhalt – Teneur – Innehåll – Inhoud – Treść – Contenido

Instruction manual – English .....	- 2 -
Bedienungsanleitung – German .....	- 8 -
Mode d'emploi – French .....	- 15 -
Bruksanvisning – Swedish .....	- 22 -
Gebruiksaanwijzing – Dutch .....	- 28 -
Instrukcja obsługi – Polish .....	- 35 -
Manual de Instrucciones – Spanish .....	- 42 -

## Instruction manual – English

**This product is only suitable for well insulated spaces or occasional use.**

### SAFETY INSTRUCTIONS

Before use make sure to read all of the below instructions in order to avoid injury or damage, and to get the best results from the appliance. Make sure to keep this manual in a safe place. If you give or transfer this appliance to someone else make sure to also include this manual.

In case of damage caused by user failing to follow the instructions in this manual the warranty will be void. The manufacturer/importer accepts no liability for damages caused by failure to follow the manual, a negligent use or use not in accordance with the requirements of this manual.

1. Read and save these instructions. Attention: pictures in the instruction manual are for reference only.
2. This appliance can be used by children aged from 8 years and above and persons with reduced physical, sensory or mental capabilities or lack of experience and knowledge if they have been given supervision or instruction concerning use of the appliance in a safe way and understand the hazards involved.
3. Children shall not play with the appliance.
4. Cleaning and user maintenance shall not be made by children without supervision.
5. Children of less than 3 years should be kept away unless continuously supervised.
6. Children aged from 3 years and less than 8 years shall only switch on/off the appliance provided that it has been placed or installed in its intended normal operating position and they have been given supervision or instruction concerning use of the appliance in a safe way and understand the hazards involved. Children aged from 3 years and less than 8 years shall not plug in, regulate and clean the appliance or perform user maintenance.
7. **CAUTION — some parts of this product can become very hot and cause burns. Particular attention has to be given where children and vulnerable people are present.**
8. If the supply cord is damaged, it must be replaced by the manufacturer, its service agent or similarly qualified persons in order to avoid a hazard.
9. **WARNING:** In order to avoid overheating, do not cover the heater.
10. The heater must not be located immediately below a socket-outlet.
11. Do not use this heater in the immediate surroundings of a bath, a shower or a swimming pool.
12. This heater is filled with a precise quantity of special oil. Repairs requiring opening of the oil container are only to be made by the manufacturer or his service agent who should be contacted if there is an oil leak; when scrapping the heater, follow the regulations concerning the disposal of oil.

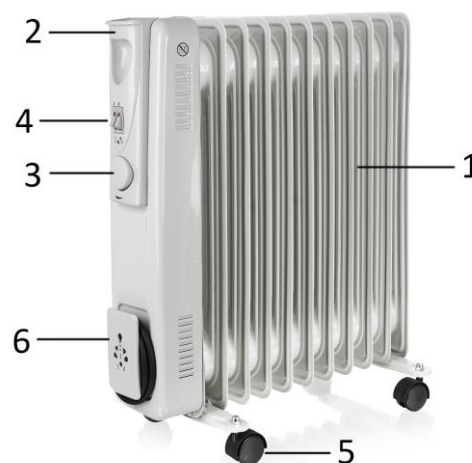


13. Means "DO NOT COVER".
14. Do not use this heater if it has been dropped.
15. Do not use if there are visible signs of damage to the heater.
16. Use this heater on a horizontal and stable surface.
17. **WARNING:** Do not use this heater in small rooms when they are occupied by persons not capable of leaving the room on their own, unless constant supervision is provided.
18. **WARNING:** To reduce the risk of fire, keep textiles, curtains, or any other flammable material a minimum distance of 1 m from the air outlet.
19. Before inserting the plug into the mains socket, please check that the voltage and frequency comply with the specifications on the rating label.
20. Disconnect the mains plug from the socket when the appliance is not in use and before cleaning.
21. Ensure that the mains cable is not hung over sharp edges and keep it away from hot objects and open flames.

22. Do not immerse the appliance or the mains plug in water or other liquids. There is danger to life due to electric shock!
23. To remove the plug from the plug socket, pull the plug. Do not pull the power cord.
24. Do not touch the appliance if it falls into water. Remove the plug from its socket, turn off the appliance and send it to an authorized service center for repair.
25. Do not plug or unplug the appliance from the electrical outlet with a wet hand.
26. Never attempt to open the housing of the appliance, or to repair the appliance yourself. This could cause electric shock.
27. Never leave the appliance unattended during use.
28. This appliance is not designed for commercial use.
29. Do not use the appliance for other than intended use.
30. Do not wind the cord around the appliance and do not bend it.
31. The oil heater may only be used in the upright position.
32. The unit must be positioned away from flammable or easily deformable objects during use.
33. Place the oil heater on the floor at least 100 cm away from the wall and any other objects, such as furniture, curtains or plants.
34. The surface temperature of the appliance is high; do not touch it, only at the handle.
35. This heating device is not suitable for assembling in vehicles and machines.
36. Regarding the information for the assembly of base support, please refer to the below paragraph of the manual.

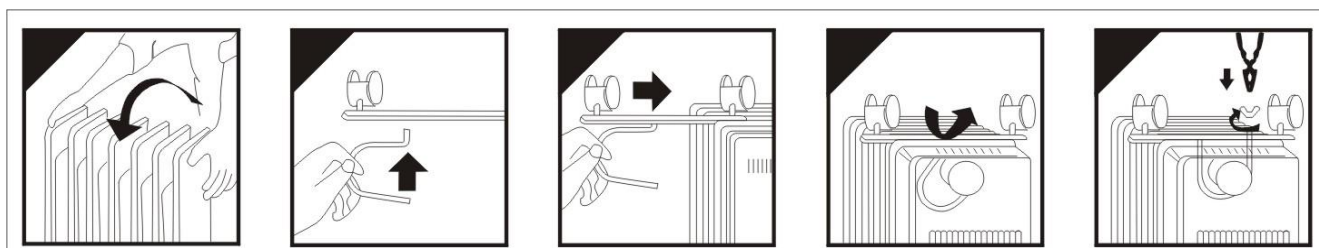
#### DESCRIPTION

1. Heating elements
2. Handle
3. Thermostat knob
4. Power switch with indicator light
5. Wheel
6. Cord storage



#### WHEELS ASSEMBLY

1. Assemble the four wheels to the two base shelves.
2. Turn the heater upside down.
3. Position the wheel base assemblies between the end fins.
4. Traverse the clips through the appliance body and base shelves.
5. Tighten the screws.



#### USING THE APPLIANCE

- Set the thermostat to the position "0" and insert the plug to the power supply.
- Turn the thermostat knob in a clockwise direction to the max position "6".
- Turn on the power switch according to the setting below. When the power switch is turned on, the indicator light on the power switch will turn on.

- a) Low setting: press switch I
  - b) Medium setting: press switch II
  - c) High setting: press both switch I and switch II.
- Once the room temperature has reached the desired level, turn the thermostat knob slowly in anti-clockwise direction until the indicator light turns off; this is the setting temperature.
  - The appliance will automatically maintain the setting temperature. It will switch on when the room temperature is below the setting and switch off if it is above the setting.
  - If you want to change the room temperature setting, rotate the thermostat knob clockwise to raise the temperature or anti-clockwise to lower the temperature.

**NOTE:**

- The room must be in a good tight condition; if not, the heating results will be insufficient.
- After use, turn all the power switches and thermostat knob to the position "0", and unplug the appliance from the power supply.

**SAFETY SYSTEM:**

- The appliance has a safety system which automatically switches the unit off when overheated.
- This heater is equipped with a tilt protection safety device. It has tilt protection safety functions and automatically switches off the power. For safety reasons, the unit will automatically switch off the power if it is put on unstable or uneven surfaces or if it is tilted accidentally.

**MAINTENANCE AND CARE**

- The oil heater should be cleaned regularly; wipe the dust off the surface of the fins. This improves radiation.
- Unplug the appliance from the power supply and allow the appliance to cool down completely.
- Wipe the appliance with a soft damp cloth. Do not use detergent or abrasives.
- Do not scratch the fin surfaces with sharp tools. Damages of the coat layer result in rusty spots.

**STORAGE**

- Ensure that the oil heater is cooled off completely.
- Roll up the power cord in the cord storage when the heater is not in use.
- Store the appliance in a cool, dry place.

**Warning**

If you have a problem with your heater, please do not attempt to repair it yourself. Doing so may cause damage or personal injury.

**TECHNICAL DATA:**

Operating voltage: 220-240V ~ 50/60Hz

Power consumption: 2500W

**GUARANTEE AND CUSTOMER SERVICE**

Before delivery our devices are subjected to rigorous quality control. If, despite all care, damage has occurred during production or transportation, please return the device to your dealer.

For the purchased device we provide 2 years guarantee, commencing from the day of sale. If you have a defective product, you can directly go back to the point of purchase.

Defects which arise due to improper handling of the device and malfunctions due to interventions and repairs by third parties or the fitting of non-original parts are not covered by this guarantee. Always keep your receipt, without the receipt you can't claim any form of warranty. Damage caused by not following the instruction

manual, will lead to a void of warranty, if this results in consequential damages then we will not be liable. Neither can we hold responsible for material damage or personal injury caused by improper use if the instruction manual is not properly executed. Damage to accessories does not mean free replacement of the whole appliance. In such case please contact our service department. Broken glass or breakage of plastic parts is always subject to a charge. Defects to consumables or parts subjected to wearing, as well as cleaning, maintenance, replacement of said parts or shipping and transportation costs to and from any place of repair are not covered by the warranty and are to be paid.



This product is labelled with this crossed out wheel bin symbol in accordance with European Directive 2012/19/EU to indicate that it must not be disposed of with your other household waste. Due to the presence of hazardous substances, mixtures or components, electrical and electronic devices that are not subject to selective sorting are potentially dangerous to the environment and human health. Please check your local city office or waste disposal service for the return and recycling of this product.

Emerio B.V.  
Oudeweg 115  
2031 CC Haarlem  
The Netherlands

**Customer service:**  
T: +31 (0) 23 3034369  
[www.emerio.eu/service](http://www.emerio.eu/service)

**Kundeninformation:**  
T: +49 (0) 3222 1097 600  
[www.emerio.eu/service](http://www.emerio.eu/service)

**Klantenservice:**  
T: +31 (0) 23 3034369  
[www.emerio.eu/service](http://www.emerio.eu/service)

Looking for spare parts? Have a look at <https://spareparts.emerio.eu>

Sie brauchen Ersatzteile? Besuchen Sie <https://ersatzteile.emerio.eu>

Onderdelen nodig? Kijk op <https://onderdelen.emerio.eu>



CUSTOMER SERVICE



SPARE PARTS

## ERP information (EN)

Supplier: Emerio B.V.  
 Oudeweg 115  
 2031 CC Haarlem  
 The Netherlands

Declare that the product detailed below:

### Information requirements for electric local space heaters

Model identifier(s):			
Item	Symbol	Value	Unit
<b>Heat output</b>			
Nominal heat output	$P_{nom}$	2,500	kW
Minimum heat output (indicative)	$P_{min}$	1,000	kW
Maximum continuous heat output	$P_{max,c}$	2,500	kW
<b>Power consumption</b>			
In off mode	$P_o$	0,00	W
In standby mode	$P_{sm}$	0,00	W
In idle mode	$P_{idle}$	0,00	W
In network standby	$P_{nsm}$	0,00	W
Standby mode with display information or status			No
Seasonal space heating energy efficiency in active mode	$\eta_{S,on}$	85,0	%
Contact details	Emerio B.V. Oudeweg 115 2031 CC Haarlem The Netherlands		

Item	Unit
<b>Type of heat output/room temperature control (select one)</b>	
single stage heat output and no room temperature control	No
two or more manual stages, no room temperature control	No
with mechanic thermostat room temperature control	Yes
with electronic room temperature control	No
electronic room temperature control plus day timer	No
electronic room temperature control plus week timer	No
<b>Other control options (multiple selections possible)</b>	
room temperature control, with presence detection	No
room temperature control, with open window detection	No
distance control option	No
adaptive start control	No
working time limitation	No
black bulb sensor	No
self-learning functionality	No
control accuracy	No

Satisfies the requirement of the Council Directives:

COMMISSION REGULATION (EU) No 2024/1103 of 18 April 2024 and Amending COMMISSION REGULATION (EU) 2016/2282 implementing Directive 2009/125/EC of the European Parliament and of the Council with regard to ecodesign requirements for local space heaters

Regarding information for consumers on how to install, use and maintain the product, WEEE information, please check the instruction manual provided with packaging.

## Bedienungsanleitung – German

**Dieses Produkt ist nur für gut isolierte Räume oder für den gelegentlichen Gebrauch geeignet.**

### SICHERHEITSHINWEISE

Lesen Sie vor dem Gebrauch unbedingt die nachfolgenden Anleitungen, um Verletzungen oder Beschädigungen zu vermeiden und das beste Ergebnis mit dem Gerät zu erzielen. Bewahren Sie diese Bedienungsanleitung an einem sicheren Ort auf. Wenn Sie dieses Gerät an eine andere Person weitergeben, stellen Sie sicher, dass Sie auch diese Bedienungsanleitung aushändigen.

Im Falle von Beschädigungen, die durch die Missachtung der Anleitungen in dieser Bedienungsanleitung verursacht wurden, wird die Garantie ungültig. Der Hersteller/Importeur haftet nicht für Schäden, die durch Missachtung der Bedienungsanleitung, fahrlässigen Gebrauch oder Benutzung, die nicht in Übereinstimmung mit den Anforderungen dieser Bedienungsanleitung erfolgt, verursacht wurden.

1. Lesen und bewahren Sie diese Anleitungen auf. Achtung: Die Bilder in der Bedienungsanleitung dienen nur zur Veranschaulichung.
2. Dieses Gerät kann von Kindern ab 8 Jahren und Personen mit eingeschränkten körperlichen, sensorischen oder geistigen Fähigkeiten oder mangelnder Erfahrung und Kenntnis benutzt werden, wenn sie beaufsichtigt werden oder in die sichere Benutzung des Gerätes unterwiesen werden und die damit verbundenen Gefahren verstehen.
3. Kinder dürfen nicht mit dem Gerät spielen.
4. Die Reinigung und vom Benutzer auszuführende Wartungsarbeiten dürfen von Kindern nur unter Aufsicht durchgeführt werden.
5. Kinder unter 3 Jahren sollten ferngehalten werden; es sei denn, sie werden kontinuierlich beaufsichtigt.
6. Kinder ab 3 Jahren und unter 8 Jahren sollten das Gerät nur ein-/ausschalten dürfen, wenn es in seiner normalen, bestimmungsgemäßen Betriebsposition aufgestellt oder installiert wurde, und wenn sie beaufsichtigt werden oder in die sichere Benutzung des Gerätes unterwiesen wurden und die damit verbundenen Gefahren verstehen. Kinder ab 3 Jahren und unter 8 Jahren dürfen nicht den Gerätestecker in die Steckdose stecken, das Gerät einstellen und reinigen oder vom Benutzer auszuführende Wartungsarbeiten durchführen.
7. **VORSICHT — Einige Teile dieses Produktes können sehr heiß werden und Verbrennungen verursachen. Lassen Sie besondere Vorsicht walten, wenn Kinder und schutzbedürftige Personen anwesend sind.**
8. Wenn das Netzkabel beschädigt ist, muss es vom Hersteller, seinem Kundendienst oder einer ähnlich qualifizierten Person ausgewechselt werden, um Gefahren zu vermeiden.
9. **WARNUNG:** Um ein Überhitzen zu vermeiden, bedecken Sie das Heizgerät nicht.
10. Das Heizgerät darf nicht direkt unter einer Steckdose platziert werden.
11. Benutzen Sie dieses Heizgerät nicht in der unmittelbaren Umgebung eines Bades, einer Dusche oder eines Schwimmbeckens.
12. Dieses Heizgerät ist mit einer genauen Menge eines Spezialöls gefüllt. Reparaturen, die das Öffnen des Ölbehälters erfordern, sind nur vom Hersteller oder seinem Kundendienst durchzuführen. Kontaktieren Sie den Hersteller oder seinen Kundendienst, wenn Sie ein Ölleck entdecken. Wenn Sie das Heizgerät verschrotten, beachten Sie die Vorschriften bezüglich der Entsorgung von Öl.

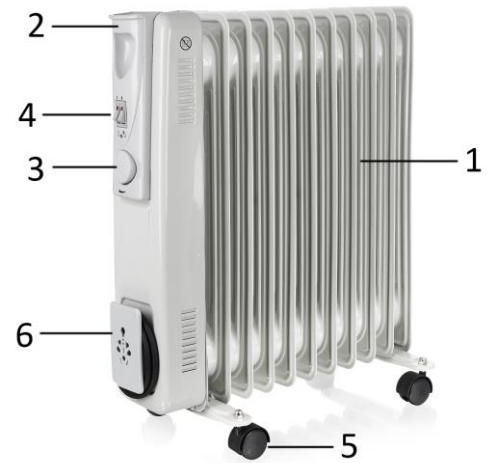


13. Bedeutet „NICHT BEDECKEN“.
14. Dieses Heizgerät nicht verwenden, wenn es fallen gelassen wurde.
15. Das Heizgerät nicht verwenden, wenn es sichtbare Anzeichen von Beschädigungen aufweist.
16. Dieses Heizgerät auf einer waagerechten und stabilen Fläche verwenden.

17. **WARNUNG:** Verwenden Sie dieses Heizgerät nicht in kleinen Zimmern, wenn sich darin Personen aufhalten, die das Zimmer nicht ohne Hilfe verlassen können; es sei denn sie werden kontinuierlich beaufsichtigt.
18. **WARNUNG:** Um die Brandgefahr zu reduzieren, muss zwischen Textilien, Vorhängen oder anderen brennbaren Materialien und dem Luftauslass ein Mindestabstand von 1 m eingehalten werden.
19. Bevor Sie den Stecker mit der Netzsteckdose verbinden, prüfen Sie bitte, ob die Spannung und die Frequenz mit den Angaben auf dem Typenschild übereinstimmen.
20. Ziehen Sie den Netzstecker aus der Steckdose, wenn das Gerät nicht benutzt und bevor es gereinigt wird.
21. Achten Sie darauf, dass das Netzkabel nicht über scharfe Kanten hängt und halten Sie es von heißen Objekten und offenen Flammen fern.
22. Tauchen Sie das Gerät oder den Netzstecker nicht in Wasser oder andere Flüssigkeiten. Es besteht Lebensgefahr aufgrund von Stromschlag!
23. Um den Stecker aus der Steckdose zu entfernen, ziehen Sie am Stecker. Ziehen Sie nicht am Kabel.
24. Berühren Sie das Gerät nicht, wenn es ins Wasser gefallen ist. Ziehen Sie den Stecker aus der Steckdose, schalten Sie das Gerät aus und schicken Sie es an einen autorisierten Kundendienst zwecks Reparatur.
25. Den Netzstecker des Gerätes nicht mit einer nassen Hand aus der Steckdose ziehen oder mit der Steckdose verbinden.
26. Versuchen Sie unter keinen Umständen, das Gehäuse des Gerätes zu öffnen oder das Gerät selbst zu reparieren. Dies könnte einen Stromschlag verursachen.
27. Lassen Sie das Gerät während des Gebrauchs niemals unbeaufsichtigt.
28. Dieses Gerät ist nicht für den gewerblichen Gebrauch konzipiert.
29. Verwenden Sie das Gerät nur zu seinem bestimmungsgemäßen Zweck.
30. Wickeln Sie das Kabel nicht um das Gerät und knicken Sie es nicht.
31. Das Ölheizgerät darf nur aufrecht stehend benutzt werden.
32. Während des Betriebs muss das Gerät in sicherer Entfernung zu brennbaren oder leicht verformbaren Objekten aufgestellt werden.
33. Stellen Sie das Ölheizgerät auf den Boden mit einem Mindestabstand von 100 cm zur Wand und anderen Objekten, wie Möbel, Vorhänge oder Pflanzen.
34. Die Oberflächentemperatur des Gerätes ist hoch; fassen Sie das Gerät nur an seinem Griff an.
35. Dieses Heizgerät ist nicht zur Montage in Fahrzeugen und Maschinen geeignet.
36. Um Informationen zur Montage der Basis zu erhalten, lesen Sie bitte den nachfolgenden Abschnitt der Bedienungsanleitung.

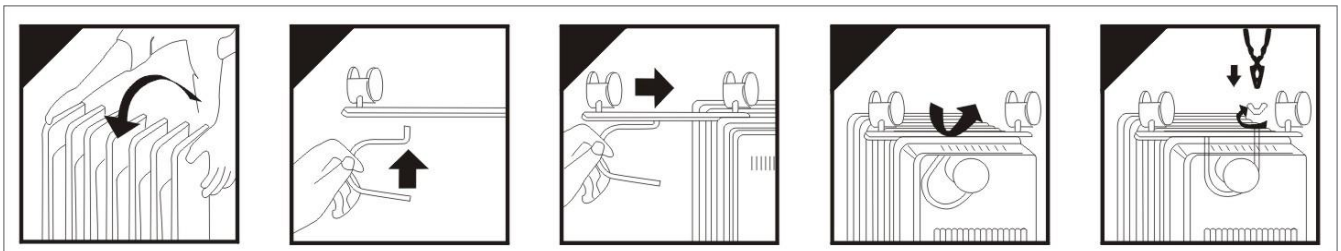
## BESCHREIBUNG

1. Heizelemente
2. Griff
3. Thermostatschalter
4. Ein-/Aus-Schalter mit Leuchtanzeige
5. Rad
6. Kabelhalterung



## RADEINHEIT

1. Montieren Sie die vier Räder an die zwei Radträger.
2. Drehen Sie das Heizgerät auf den Kopf.
3. Platzieren Sie die Räder zwischen die letzten Rippen.
4. Stecken Sie die Bügel durch den Heizkörper und die Radträger.
5. Ziehen Sie die Schrauben fest.



## VERWENDUNG DES GERÄTES

- Drehen Sie den Thermostatschalter auf die Position „0“ und stecken Sie den Stecker in die Steckdose.
- Drehen Sie den Thermostatschalter im Uhrzeigersinn auf die höchste Position „6“.
- Stellen Sie den Ein-/Aus-Schalter wie unten beschrieben auf die gewünschte Position. Wenn das Gerät eingeschaltet wird, leuchtet die Anzeige am jeweiligen Schalter auf.
  - a) Niedrig: Drücken Sie Schalter I
  - b) Mittel: Drücken Sie Schalter II
  - c) Hoch: Drücken Sie Schalter I und Schalter II.
- Wenn die gewünschte Raumtemperatur erreicht ist, drehen Sie den Thermostatschalter langsam gegen den Uhrzeigersinn, bis sich die Leuchtanzeige ausschaltet; dies ist die eingestellte Temperatur.
- Das Gerät erhält diese eingestellte Temperatur automatisch aufrecht. Es schaltet sich ein, wenn die Raumtemperatur darunter sinkt, und wieder aus, wenn sie darübersteigt.
- Wenn Sie die eingestellte Raumtemperatur ändern wollen, drehen Sie den Thermostatschalter im Uhrzeigersinn, um sie zu erhöhen, oder gegen den Uhrzeigersinn, um sie zu senken.

## HINWEIS:

- Der Raum muss sich in einem guten, dichten Zustand befinden; anderenfalls wird keine gute Heizwirkung erzielt.
- Stellen Sie nach dem Gebrauch alle Betriebsschalter und den Thermostatknopf auf die Position „0“ und ziehen Sie den Stecker des Geräts aus der Steckdose.

## SICHERHEITSSYSTEM:

- Dieses Gerät verfügt über ein Sicherheitssystem, welches das Gerät bei Überhitzung automatisch ausschaltet.
- Dieses Heizgerät ist mit einer Kippschutzsicherheitsvorrichtung ausgestattet. Es verfügt über eine Kippschutzsicherheitsvorrichtung und schaltet automatisch den Strom ab. Das Gerät schaltet aus

Sicherheitsgründen automatisch den Strom ab, falls es auf einer instabilen oder unebenen Unterlage steht, oder falls es unbeabsichtigt gekippt wird.

#### **WARTUNG UND PFLEGE**

- Der Ölradiator muss regelmäßig gereinigt werden; entfernen Sie den Staub von der Oberfläche der Heizrippen. Dies verbessert die Radiation.
- Ziehen Sie den Netzstecker des Gerätes aus der Netzsteckdose und lassen Sie das Gerät abkühlen.
- Reinigen Sie das Gerät mit einem weichen, feuchten Tuch. Verwenden Sie keine Scheuer- oder Reinigungsmittel.
- Verkratzen Sie die Oberflächen der Rippen nicht mit scharfkantigen Werkzeugen. Schäden an der Lackschicht führen zu Roststellen.

#### **LAGERUNG**

- Der Ölradiator muss vollständig abgekühlt sein.
- Rollen Sie das Netzkabel an der Kabelhalterung auf, wenn das Heizgerät nicht verwendet wird.
- Lagern Sie das Gerät an einem kühlen, trockenen Ort.

#### **Warnung**

Wenn Sie Probleme mit Ihrem Heizgerät haben, versuchen Sie nicht, dieses selbst zu reparieren. Anderenfalls besteht die Gefahr von Schäden am Gerät oder von Verletzungen.

#### **TECHNISCHE DATEN**

Betriebsspannung: 220-240V ~ 50/60Hz

Leistungsaufnahme: 2500W

#### **GEWÄHRLEISTUNG UND KUNDENSERVICE**

Vor der Lieferung werden unsere Geräte einer strengen Qualitätskontrolle unterzogen. Wenn, trotz aller Sorgfalt, während der Produktion oder dem Transport Beschädigungen aufgetreten sind, senden Sie das Gerät zurück an den Händler.

Wir bieten eine 2-Jahres-Gewährleistung für das erworbene Gerät, beginnend am Tag des Verkaufs. Wenn Sie ein defektes Produkt haben, nehmen Sie bitte direkt Kontakt mit dem Verkäufer auf.

Defekte, die aufgrund von unangemessenem Umgang mit dem Gerät entstehen und Störungen aufgrund von Eingriffen und Reparaturen Dritter oder das Montieren von nicht-Originalteilen werden nicht von dieser Gewährleistung abgedeckt. Die Quittung immer aufbewahren, ohne Quittung wird jegliche Gewährleistung ausgeschlossen. Bei Schäden durch Nichteinhalten der Bedienungsanleitung erlischt die Gewährleistung, Wir sind für daraus resultierende Folgeschäden nicht haftbar. Für Materialschäden oder Verletzungen aufgrund falscher Anwendung oder Nichtbefolgen der Sicherheitshinweise sind wir nicht haftbar. Schäden an den Zubehörteilen bedeutet nicht, dass das gesamte Gerät kostenlos ausgetauscht wird. In diesem Fall kontaktieren Sie unseren Kundendienst. Zerbrochenes Glas oder Kunststoffteile sind immer kostenpflichtig. Schäden an Verbrauchsmaterialien oder Verschleißteilen, sowie Reinigung, Wartung oder Austausch der besagten Teile werden durch die Gewährleistung nicht abgedeckt und sind deshalb kostenpflichtig.



Das nebenstehende Symbol einer durchgestrichenen Mülltonne auf Rädern zeigt an, dass dieses Gerät der Richtlinie 2012/19/EU unterliegt. Diese Richtlinie besagt, dass Sie dieses Gerät am Ende seiner Nutzungszeit nicht mit dem normalen Haushaltsmüll entsorgen dürfen, sondern in speziell eingerichteten Sammelstellen, Wertstoffhöfen oder Entsorgungsbetrieben abgeben müssen.

Aufgrund des Vorhandenseins von gefährlichen Stoffen, Gemischen oder Komponenten können elektrische und elektronische Geräte, die nicht selektiv sortiert werden, eine Gefahr für die Umwelt und die menschliche Gesundheit darstellen. Diese Entsorgung ist für Sie kostenfrei. Schonen Sie die Umwelt und entsorgen Sie fachgerecht.

Beim Kauf eines Neugerätes haben Sie das Recht, das entsprechende Altgerät an Ihren Händler zurückzugeben.

Händler von Elektro- und Elektronikgeräten mit einer Verkaufsfläche von mindestens 400 qm sowie Lebensmittelhändler mit einer Verkaufsfläche von mindestens 800 qm, die regelmäßig Elektro- und Elektronikgeräte verkaufen, sind außerdem verpflichtet, Altgeräte unentgeltlich zurückzunehmen, auch ohne dass ein Neugerät gekauft wird, wenn die Altgeräte in keiner Abmessung größer sind als 25 cm. Der Händler bietet Ihnen Rücknahmemöglichkeiten direkt in den Filialen und Märkten an. Informieren Sie sich auch bei Ihrem Händler über die Rücknahmemöglichkeiten vor Ort.

Sofern Ihr Altgerät personenbezogene Daten enthält, sind Sie selbst für deren Löschung verantwortlich, bevor Sie es zurückgeben. Sofern dies ohne Zerstörung des Altgerätes möglich ist, entnehmen Sie die alten Batterien oder Akkus sowie Lampen bevor Sie das Altgerät zur Entsorgung zurückgeben und führen Sie sie einer separaten Sammlung zu. Bei fest eingebauten Akkus ist bei der Entsorgung darauf hinzuweisen, dass das Gerät einen Akku enthält. Weitere Möglichkeiten zur Entsorgung des ausgedienten Produkts erfahren Sie bei Ihrer Gemeinde- oder Stadtverwaltung.

Emerio B.V.

Oudeweg 115

2031 CC Haarlem

The Netherlands

**Customer service:**

T: +31 (0) 23 3034369

[www.emerio.eu/service](http://www.emerio.eu/service)

**Kundeninformation:**

T: +49 (0) 3222 1097 600

[www.emerio.eu/service](http://www.emerio.eu/service)

**Klantenservice:**

T: +31 (0) 23 3034369

[www.emerio.eu/service](http://www.emerio.eu/service)

Looking for spare parts? Have a look at <https://spareparts.emerio.eu>

Sie brauchen Ersatzteile? Besuchen Sie <https://ersatzteile.emerio.eu>

Onderdelen nodig? Kijk op <https://onderdelen.emerio.eu>



KUNDENDIENST



ERSATZTEILE

## ERP-Informationen (DE)

Lieferant: Emerio B.V.  
 Oudeweg 115  
 2031 CC Haarlem  
 The Netherlands

Erklärt für das im Folgenden beschriebene Produkt:

### Erforderliche Angaben zu elektrischen Einzelraumheizgeräten

Modellbezeichnung(en):				
Punkt	Symbol	Wert	Einheit	
<b>Heizleistung</b>				<b>Art der Heizleistung/Raumtemperaturregelung (eine auswählen)</b>
Nennheizleistung	$P_{nom}$	2,500	kW	Einstufige Heizleistung und keine Raumtemperaturregelung Nein
Mindestheizleistung (indikativ)	$P_{min}$	1,000	kW	Zwei oder mehr manuelle Stufen, keine Raumtemperaturregelung Nein
Maximale kontinuierliche Heizleistung	$P_{max,c}$	2,500	kW	Mit mechanischem Thermostat zur Regelung der Raumtemperatur Ja
<b>Stromverbrauch:</b>				Mit elektronischer Raumtemperaturregelung Nein
Im ausgeschalteten Modus	$P_o$	0,00	W	Mit elektronischer Raumtemperaturregelung plus Tages-Timer Nein
Im Standby-Modus	$P_{sm}$	0,00	W	Mit elektronischer Raumtemperaturregelung plus Wochen-Timer Nein
Im Ruhemodus	$P_{idle}$	0,00	W	<b>Sonstige Regelungsoptionen (Mehrfachauswahl möglich)</b>
Im Netzwerk-Standby	$P_{nsm}$	0,00	W	Raumtemperatur-Regelung mit Anwesenheitserkennung Nein
Standby-Modus mit Display-Informationen oder Status			Nein	Raumtemperatur-Regelung mit Fenstererkennung Nein
Saisonale Raumheizungsenergieeffizienz im aktiven Modus	$\eta_{S,on}$	85,0	%	Fernsteuerungsoption Nein
				Adaptive Startsteuerung Nein
				Betriebszeitbegrenzung Nein
				Schwarzer Glühbirnensensor Nein
				Selbstlernende Funktionalität Nein
				Regelgenauigkeit Nein

Kontaktinformationen	Emerio B.V. Oudeweg 115 2031 CC Haarlem The Netherlands
----------------------	--

Erfüllt die Anforderung der Richtlinien des Rates:

VERORDNUNG (EU) Nr. 2024/1103 DER KOMMISSION vom 18. April 2024 und Anpassung der VERORDNUNG (EU) 2016/2282 DER KOMMISSION zur Durchführung der Richtlinie 2009/125/EG des Europäischen Parlaments und des Rates im Hinblick auf die Festlegung von Anforderungen an die umweltgerechte Gestaltung von Einzelraumheizgeräten

Informationen bezüglich der Aufstellung, Nutzung und Wartung des Produktes sowie Elektro- und Elektronik-Altgeräten (WEEE) finden Verbraucher in der Bedienungsanleitung, die in der Verpackung mitgeliefert wird.

## Mode d'emploi – French

**Ce produit ne peut être utilisé que dans des locaux bien isolés ou de manière occasionnelle.**

### CONSIGNES DE SÉCURITÉ

Avant d'utiliser l'appareil, lisez toutes les consignes suivantes pour éviter des blessures et des dommages, et pour optimiser les performances de votre appareil. Conservez cette notice d'utilisation dans un endroit sûr. Si vous donnez ou transférez cet appareil à un tiers, veillez à lui remettre également cette notice d'utilisation.

En cas de détérioration due au non-respect par l'utilisateur des instructions de cette notice d'utilisation, la garantie est annulée. Le fabricant/importateur rejette toute responsabilité en cas de dommages dus au non-respect des instructions de la notice d'utilisation, à un usage négligent ou à l'usage non conforme aux exigences de cette notice d'utilisation.

1. Lisez et conservez ces instructions. Attention: les images incluses dans le manuel d'instructions servent de référence seulement.
2. Cet appareil peut être utilisé par des enfants âgés d'au moins 8 ans et par des personnes ayant des capacités physiques, sensorielles ou mentales réduites ou dénuées d'expérience ou de connaissance, s'ils (si elles) sont correctement surveillé(e)s ou si des instructions relatives à l'utilisation de l'appareil en toute sécurité leur ont été données et si les risques encourus ont été appréhendés.
3. Les enfants ne doivent pas jouer avec l'appareil.
4. Le nettoyage et l'entretien par l'utilisateur ne doivent pas être effectués par des enfants sans surveillance.
5. Il convient de maintenir à distance les enfants de moins de 3 ans, à moins qu'ils ne soient sous une surveillance continue.
6. Les enfants âgés entre 3 ans et 8 ans doivent uniquement mettre l'appareil en marche ou à l'arrêt, à condition que ce dernier ait été placé ou installé dans une position normale prévue et que ces enfants disposent d'une surveillance ou aient reçu des instructions quant à l'utilisation de l'appareil en toute sécurité et en comprennent bien les dangers potentiels. Les enfants âgés entre 3 ans et 8 ans ne doivent ni brancher, ni régler ni nettoyer l'appareil, et ni réaliser l'entretien de l'utilisateur.
7. **ATTENTION - Certaines parties de ce produit peuvent devenir très chaudes et provoquer des brûlures. Il faut prêter une attention particulière en présence d'enfants et de personnes vulnérables.**
8. Si le câble d'alimentation est endommagé, il doit être remplacé par le fabricant, son service après-vente ou des personnes de qualification similaire afin d'éviter un danger.
9. **ATTENTION:** Afin d'éviter une surchauffe, ne pas couvrir.
10. Le chauffage ne doit pas être localisé immédiatement sous une prise de courant.
11. Ne pas utiliser ce chauffage aux alentours d'une baignoire, une douche ou une piscine.
12. Ce chauffage est rempli avec une quantité précise d'huile spéciale. Les réparations requièrent que l'ouverture du réservoir d'huile doive seulement être effectué par le fabricant ou son agent de service qui peut être contacté si il y a un déversement du carburant. Lors de la mise en rebut du chauffage, suivre les règles concernant la mise en rebut de l'huile.

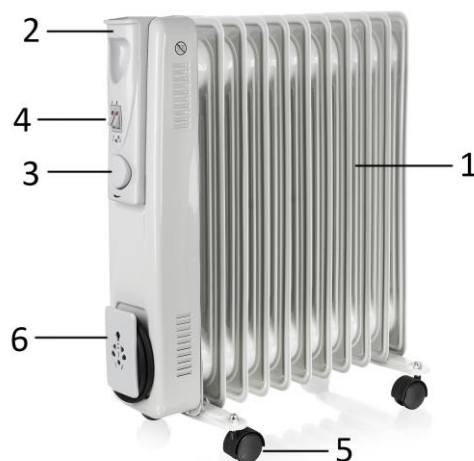


13. Signifie "NE PAS COUVRIR".
14. Ne pas utiliser cet appareil de chauffage s'il est tombé.
15. Ne pas utiliser si l'appareil de chauffage présente des signes visibles de dommage.
16. Utiliser cet appareil de chauffage sur une surface horizontale et stable.
17. **MISE EN GARDE:** Ne pas utiliser cet appareil de chauffage dans des petits locaux, lorsqu'ils sont occupés par des personnes incapables de quitter le local seules, à moins qu'une surveillance constante ne soit prévue.

18. **MISE EN GARDE:** Afin de réduire le risque d'incendie, les textiles, les rideaux, ou autres matériaux inflammables se trouvent à une distance minimale de 1 m de la sortie d'air.
19. Avant d'insérer la fiche de l'appareil dans une prise secteur, vérifiez que la tension et la fréquence du secteur correspondent aux spécifications indiquées sur la plaque signalétique.
20. Débranchez la fiche électrique de la prise électrique quand l'appareil n'est pas utilisé et avant de le nettoyer.
21. Veillez à ce que le cordon d'alimentation ne pende pas sur des arêtes coupantes et maintenez-le éloigné des objets chauds et des flammes nues.
22. N'immergez jamais l'appareil ou sa fiche dans de l'eau ni dans aucun autre liquide. Cela peut provoquer un choc électrique !
23. Pour débrancher la fiche de la prise, saisissez la fiche et tirez-la hors de la prise. Ne tirez pas sur le cordon d'alimentation.
24. Ne touchez pas l'appareil s'il tombe dans de l'eau. Débranchez la fiche de la prise électrique, éteignez l'appareil et rappez-le au centre de réparation agréé pour le faire réparer.
25. Ne branchez pas et ne débranchez pas l'appareil de la prise électrique avec les mains mouillées.
26. N'essayez pas d'ouvrir le boîtier de l'appareil ni de réparer l'appareil vous-même. Cela peut provoquer un choc électrique.
27. Ne laissez jamais l'appareil sans surveillance quand il est en fonctionnement.
28. Cet appareil n'est pas conçu pour un usage commercial.
29. N'utilisez pas cet appareil à un usage autre que celui pour lequel il a été conçu.
30. N'enroulez pas le cordon d'alimentation autour de l'appareil et ne le pliez pas.
31. Le radiateur à huile ne doit être utilisé qu'en position verticale.
32. Pendant l'utilisation, l'appareil doit être placé à l'écart des objets inflammables ou facilement déformables.
33. Placez le radiateur à huile sur le sol en l'éloignant d'au moins 100 cm des murs et de tous les autres objets, par exemple les meubles, les plantes et les rideaux.
34. La température des surfaces de l'appareil est élevée, ne les touchez pas, utilisez exclusivement la poignée.
35. Cet appareil de chauffage ne convient pas pour l'installation dans un véhicule ou une machine.
36. Pour obtenir des informations concernant l'assemblage de la base, reportez-vous au paragraphe suivant du mode d'emploi.

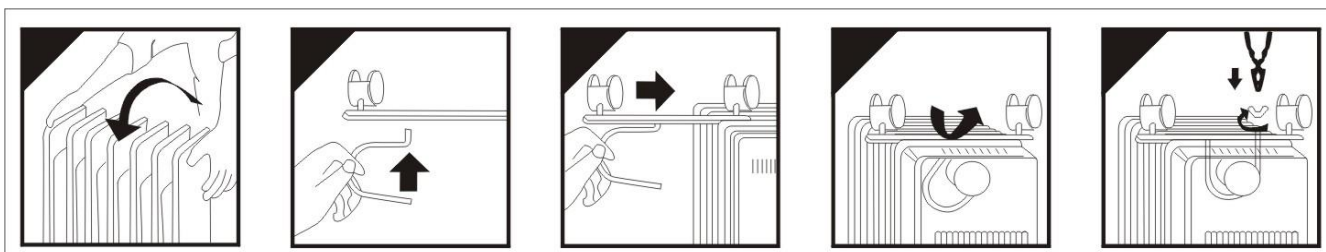
## DESCRIPTION

1. Éléments chauffants
2. Poignée
3. Bouton du thermostat
4. Interrupteur d'alimentation avec indicateur lumineux
5. Pieds
6. Rangement pour câble secteur



## MONTAGE DES ROULETTES

1. Montez les quatre roues sur les deux platines de base.
2. Retournez le radiateur pour le mettre à l'envers.
3. Mettez les platines à roulettes entre les ailettes de chaque extrémité du radiateur.
4. Faites passer les attaches à travers le corps de l'appareil et les platines de base.
5. Serrez les vis.



## Utilisation de l'appareil

- Réglez le bouton du thermostat en position "0", puis branchez le câble dans la prise secteur.
- Tournez le bouton du thermostat en le tournant dans le sens des aiguilles d'une montre jusqu'à la position maximale "6".
- Tournez l'interrupteur d'alimentation en fonction du réglage ci-dessous. Lorsque l'interrupteur d'alimentation est activé, l'indicateur lumineux de l'interrupteur s'allume.
  - a) Réglage faible: pressez l'interrupteur I
  - b) Réglage moyen : pressez l'interrupteur II
  - c) Réglage fort : pressez les deux interrupteurs I et II
- Une fois que la pièce est à la température souhaitée, tournez lentement le bouton du thermostat dans le sens contraire des aiguilles jusqu'à ce que l'indicateur lumineux s'éteigne: cette position correspond à la température de réglage.
- L'appareil maintient automatiquement la température réglée. Il s'allume lorsque la température de la pièce est inférieure au réglage et s'éteint s'il est au-dessus du réglage.
- Si vous désirez changer la température de la pièce, tournez le bouton du thermostat dans le sens des aiguilles d'une montre pour élever le niveau de température ou dans le sens contraire des aiguilles d'une montre pour baisser la température.

## REMARQUE:

- La pièce doit être raisonnablement hermétique, sinon il ne sera pas possible d'obtenir de bons résultats en raison de la perte de chaleur.
- Après l'utilisation, mettez tous les interrupteurs et le bouton du thermostat sur la position « 0 » et débranchez l'appareil de l'alimentation électrique.

## SYSTÈME DE SÉCURITÉ:

- L'appareil possède un système de sécurité qui désactive automatiquement l'appareil s'il est en surchauffe.
- Cet appareil est équipé d'un dispositif de sécurité anti-basculement. Il comporte des systèmes de

protection anti-basculement. Pour des raisons de sécurité, cet appareil coupera son alimentation électrique s'il est positionné sur une surface instable ou inégale ou s'il est renversé par inadvertance.

### MAINTENANCE ET ENTRETIEN

- Le radiateur à bain d'huile devra être nettoyé régulièrement afin d'éliminer la poussière sur les ailettes. Ceci permet de maintenir un bon rayonnement thermique.
- Débranchez l'appareil de l'alimentation électrique de secteur et laissez-le refroidir.
- Essuyez-le avec un chiffon doux et humide. N'utilisez pas de détergent ou de produit abrasif.
- Veillez à ne pas rayer la surface des ailettes avec des outils durs coupants afin d'éviter qu'elles ne rouillent si la peinture est endommagée.

### RANGEMENT

- Assurez-vous que le radiateur à bain d'huile est complètement froid.
- Enroulez le cordon autour des pieds lorsque l'appareil n'est pas utilisé.
- Rangez l'appareil dans un endroit sec et frais.

### Attention

Si vous avez des problèmes avec votre radiateur, n'essayez pas de le réparer vous-même. Vous pouvez vous blesser ou endommager l'appareil.

### DONNÉES TECHNIQUES

Tension d'opération: 220-240V ~ 50/60Hz

Consommation énergétique: 2500W

### GARANTIE ET SERVICE APRÈS-VENTE

Nos appareils sont soumis à un contrôle de qualité strict avant d'être livrés. Si l'appareil a toutefois été endommagé lors de la production ou du transport en dépit des soins que nous lui donnons, retournez l'appareil au vendeur.

Nous offrons une garantie de 2 ans pour l'appareil acheté à partir de la date de vente. En cas de produit défectueux, vous pouvez retourner directement au point de vente.

Les défauts dus à une utilisation non conforme de l'appareil et les dommages dus à une intervention ou réparation faite par une tierce personne ou dus à l'installation de pièces qui ne sont pas d'origine ne sont pas couverts par cette garantie. Conservez toujours votre reçu, car sans celui-ci vous ne pourrez réclamer aucune sorte de garantie. Les dommages causés par le non respect des instructions de ce manuel rendront la garantie caduque, nous déclinons toute responsabilité en cas de dommages indirects. Nous déclinons toute responsabilité en cas de dégâts matériels ou de dommages corporels causés par une utilisation inappropriée ou si les instructions de sécurité n'ont pas été convenablement observées. Si les accessoires sont endommagés, cela ne signifie pas que toute la machine sera remplacée gratuitement. Dans de tels cas, veuillez contacter notre assistance. Des pièces brisées en verre ou en plastique sont toujours sujettes à des frais. Les défauts des consommables ou des pièces susceptibles de s'user, ainsi que le nettoyage, l'entretien ou la réparation desdites pièces ne sont pas couverts par la garantie et doivent donc être payés.



Ce produit est étiqueté avec ce symbole de poubelle barrée conformément à la directive européenne 2012/19/EU pour indiquer qu'il ne doit pas être éliminé avec vos autres déchets ménagers. En raison de la présence de substances, de mélanges ou de composants dangereux, les [ ] appareils électriques et électroniques qui ne sont pas soumis à un tri sélectif sont potentiellement dangereux pour l'environnement et la santé humaine. Veuillez consulter votre bureau municipal local ou votre service d'élimination des déchets pour plus de détails sur le retour et le recyclage de ce produit.

Emerio B.V.  
Oudeweg 115  
2031 CC Haarlem  
The Netherlands

**Customer service:**  
T: +31 (0) 23 3034369  
[www.emerio.eu/service](http://www.emerio.eu/service)

**Kundeninformation:**  
T: +49 (0) 3222 1097 600  
[www.emerio.eu/service](http://www.emerio.eu/service)

**Klantenservice:**  
T: +31 (0) 23 3034369  
[www.emerio.eu/service](http://www.emerio.eu/service)

Looking for spare parts? Have a look at <https://spareparts.emerio.eu>  
Sie brauchen Ersatzteile? Besuchen Sie <https://ersatzteile.emerio.eu>  
Onderdelen nodig? Kijk op <https://onderdelen.emerio.eu>



**SERVICE CLIENT**



**PIÈCES DÉTACHÉES**

# Informations ERP (FR)

Fournisseur : Emerio B.V.  
 Oudeweg 115  
 2031 CC Haarlem  
 The Netherlands

Déclare que le produit désigné ci-dessous :

## Exigences d'informations applicables aux dispositifs de chauffage décentralisés électriques

Identifiant(s) du modèle :					
Élément	Symbole	Valeur	Unité	Élément	Unité
<b>Puissance thermique</b>				<b>Type de puissance thermique/contrôle de la température ambiante (choisir un élément)</b>	
Puissance thermique nominale	$P_{nom}$	2,500	kW	Puissance thermique à un niveau et pas de contrôle de la température ambiante	Non
Puissance thermique minimale (indicative)	$P_{min}$	1,000	kW	Deux niveaux manuels ou plus, pas de contrôle de la température ambiante	Non
Puissance thermique continue maximale	$P_{max,c}$	2,500	kW	Avec contrôle de la température ambiante par thermostat mécanique	Oui
<b>Consommation d'énergie</b>				Avec contrôle électronique de la température ambiante	
En mode arrêt	$P_o$	0,00	W	Contrôle électronique de la température ambiante et programmation journalière	Non
En mode veille	$P_{sm}$	0,00	W	Contrôle électronique de la température ambiante et programmation hebdomadaire	Non
En mode inactif	$P_{idle}$	0,00	W	<b>Autres options de commande (plusieurs sélections possibles)</b>	
En veille en réseau	$P_{nsm}$	0,00	W	Contrôle de la température ambiante, avec détection de présence	Non
Mode veille avec affichage d'informations ou d'état			Non	Contrôle de la température ambiante, avec détection de fenêtre ouverte	Non
Efficacité énergétique du chauffage d'espace saisonnier en mode actif	$\eta_{S,on}$	85,0	%	Option de commande à distance	Non
				Commande de démarrage adaptatif	Non
				Limitation de la durée de fonctionnement	Non
				Capteur à globe noir	Non
				Fonctionnalité d'auto-apprentissage	Non
				Précision de commande	Non

Coordonnées	Emerio B.V. Oudeweg 115 2031 CC Haarlem The Netherlands
-------------	--

Satisfait aux exigences des Directives du Conseil :

Règlement (UE) n° 2024/1103 de la Commission du 18 avril 2024 et amendé par le règlement (UE) n° 2016/2282 de la Commission portant application de la directive 2009/125/CE du Parlement européen et du Conseil en ce qui concerne les exigences d'écoconception des dispositifs de chauffage décentralisés.

En ce qui concerne les informations pour les consommateurs sur comment installer, utiliser et entretenir le produit, les informations DEEE, consultez le manuel d'instruction fourni avec l'emballage.

## Bruksanvisning – Swedish

Denna produkt är endast lämplig för välisolerade platser eller tillfällig användning.

### SÄKERHETSANVISNINGAR

Före användning och för att erhålla bästa resultat från apparaten, var noga med att läsa igenom alla instruktioner nedan för att undvika skada på person eller egendom. Se till att förvara denna bruksanvisning på en säker plats. Om du ger bort eller överlåter denna apparat till någon, se till att även inkludera denna bruksanvisning.

Vid skador som orsakats av att användaren inte följer instruktionerna i denna bruksanvisning ogiltighetsförklaras garantin. Tillverkaren/importören tar inget ansvar för skador som orsakats av underlåtenhet att följa bruksanvisningen, vid en vårdslös användning eller användning som inte är i enlighet med kraven i denna bruksanvisning.

1. Denna apparat kan användas av barn från 8 år och uppåt, samt av personer med nedsatt fysisk, sensorisk eller mental förmåga eller av personer som saknar erfarenhet och kunskap under förutsättning att de övervakas eller mottagit instruktioner för säker användning av apparaten och förstår riskerna.
2. Barn får inte leka med apparaten.
3. Rengöring och underhåll får inte utföras av barn utan tillsyn.
4. Barn under 3 år bör hållas borta från apparaten om de inte är under kontinuerlig översyn.
5. Barn mellan 3 och 8 år bör endast slå på/stänga av apparaten under förbehåll att apparaten har placerats eller monterats i sitt normala driftläge, samt att barnen övervakas eller mottagit instruktioner för säker användning av apparaten och förstår riskerna. Barn mellan 3 och 8 år får inte ansluta, reglera eller rengöra apparaten eller utföra underhåll.
6. **WARNING! Vissa delar på denna produkt blir mycket varma och orsakar brännskador. Var extra uppmärksam när barn och sårbara personer är närvarande.**
7. Om strömkabeln är skadad måste den bytas ut av tillverkaren, dess servicerepresentant eller liknande kvalificerad person för att undvika fara.
8. **WARNING!** För att undvika överhettning, täck inte över elementet.
9. Elementet får inte placeras direkt under ett eluttag.
10. Använd inte elementet i omedelbar närhet till ett badkar, en dusch eller en simbassäng.
11. Detta värmelement är uppfyllt med en exakt mängd särskild olja. Reparationer som kräver att oljebehållaren öppnas får endast utföras av tillverkaren eller dess serviceverkstad som måste kontaktas vid oljeläckage; vid skrotning av värmelementet, följ föreskrifterna för omhändertagande av olja.

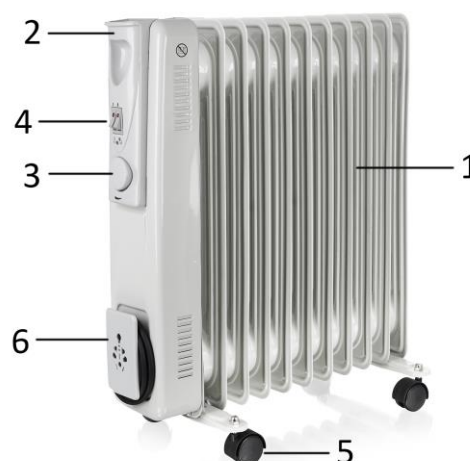


12. Betyder "TÄCK INTE ÖVER".
13. Använd inte luftvärmaren om den har tappats.
14. Använd inte luftvärmaren om det finns tydliga tecken på skada.
15. Använd luftvärmaren på en stabil och plan yta.
16. **WARNING:** Använd inte den här luftvärmaren i små rum när personer som inte kan lämna rummet på egen hand befinner sig där, såvida inte konstant övervakning tillhandahålls.
17. **WARNING:** För att minska risken för brand, håll textilier, gardiner eller annat brandfarligt material på minst 1 m avstånd från luftutloppet.
18. Innan du ansluter strömkontakten till eluttaget, kontrollera att spänningen och frekvensen överensstämmer med specifikationerna på märkplåten.
19. Dra ut strömkontakten från eluttaget när apparaten inte används och före rengöring.
20. Säkerställ att strömkabeln inte hänger över någon skarp kant och håll den borta från varma föremål och öppen eld.

21. Sänk inte ner apparaten eller strömkontakten i vatten eller någon annan vätska. Det är livsfarligt på grund av elektriska stötar!
22. För att dra ut strömkontakten från eluttaget, dra ut den via strömkontakten. Dra inte i strömkabeln.
23. Vidrör inte apparaten om den faller ner i vatten. Dra ut strömkontakten från eluttaget, stäng av apparaten och lämna in den på ett auktoriserat servicecenter för reparation.
24. Du får inte koppla in eller dra ut apparaten från eluttaget med blöta händer.
25. Försök aldrig att öppna apparatens hölje eller reparera den själv. Det kan orsaka elektriska stötar.
26. Lämna aldrig apparaten obevakad vid användning.
27. Denna apparat är inte utvecklad för kommersiell användning.
28. Använd inte apparaten för något annat ändamål än den är avsedd för.
29. Linda inte kabeln runt apparaten och undvik att böja den.
30. Oljeelementet får endast användas i stående läge.
31. Enheten måste placeras på avstånd från brännbara eller lätt deformerbara föremål under användning.
32. Placera oljeelementet på golvet och minst 100 cm från väggen och andra föremål som t.ex. möbler, gardiner och krukväxter.
33. Apparatsens yttemperatur är hög. Vidrör endast apparaten via handtaget.
34. Denna värmeenhet är inte lämplig för montering i fordon och maskiner.
35. Se nedanstående paragraf i bruksanvisningen för information om montering av basstödet.

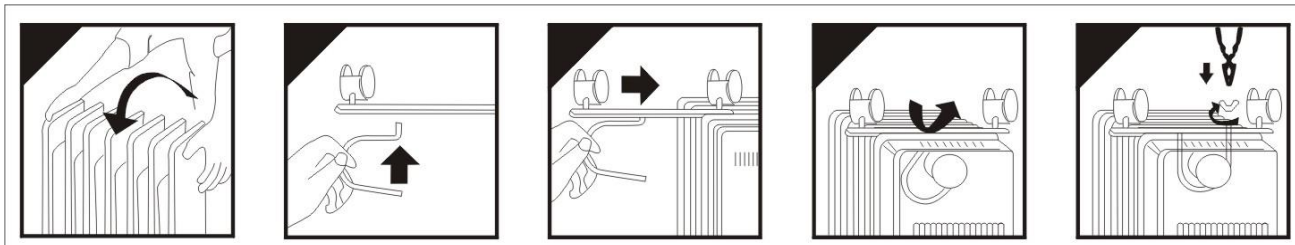
## BESKRIVNING

1. Värmeelement
2. Handtag
3. Termostat ratt
4. Strömbrytare med indikatorlampa
5. Hjul
6. Kabelförvaring



## MONTERA HJULEN

1. Montera de fyra hjulen till de två bottenstagen.
2. Vänd värmaren upp-och-ned.
3. Placera hjulstället mellan fenorna.
4. Dra klämmorna genom apparatens huvuddel och bottenstagen.
5. Dra åt skruvarna.



## ANVÄNDA APPARATEN

- Ställ in termostaten i positionen 0 och anslut kontakten till eluttaget.
- Vrid termostatratten medurs till maxpositionen "6".
- Slå på strömbrytaren enligt inställningen nedan. När strömbrytaren är påslagen kommer indikatorlampan på strömbrytaren att lysa.
  - a) Låg inställning: tryck på omkopplare I
  - b) Medium inställning tryck på omkopplare I

- c) Hög inställning: tryck på både omkopplare I och II.
- När rumstemperaturen har nått önskat värde, vrid termostatratten långsamt moturs tills indikatorlampan slocknar, det är den inställda temperaturen.
- Apparaten kommer automatiskt att bibehålla den inställda temperaturen. Den kommer att slås på när rumstemperaturen är under den inställda och stängas av om den är över den inställda temperaturen.
- Om du vill ändra inställningen för rumstemperaturen, vrid på termostatratten medurs för att öka temperaturen eller moturs för att sänka temperaturen.

#### **OBS!**

- Rummet måste vara välisolerat, annars kommer värmeelementet inte att fungera effektivt.
- Efter användningen, stäng av alla omkopplare och vrid termostatratten till positionen "0" och koppla ifrån apparaten från strömkällan.

#### **SÄKERHETSSYSTEM:**

- Produkten har ett inbyggt säkerhetssystem som gör att den automatiskt stängs av vid överhettning.
- Den här värmeapparaten är utrustad med säkerhetsfunktion vid tippning. Om apparaten lutar för mycket eller tippas så kommer den automatiskt att slås av tack vare denna säkerhetsfunktion. Av säkerhetsskäl kommer enheten att slås av automatiskt om den placeras på ostabila eller ojämna underlag eller om den lutar för mycket åt ena eller andra sidan.

#### **UNDERHÅLL OCH SKÖTSEL**

- Värmeelementet bör rengöras regelbundet. Torka av allt damm från flänsarna. Detta ökar värmekapaciteten.
- Bryt anslutningen till eluttaget och låt värmeelementet svalna.
- Torka av det med en mjuk fuktig trasa. Använd inte rengöringsmedel eller polermedel.
- Repa inte flänsarna med skarpa föremål. Skador på ytbeläggningen kan ge upphov till rost.

#### **FÖRVARING**

- Se till att värmeelementet har svalnat helt.
- Rulla ihop nätsladden och fäst den när du inte använder värmeelementet.
- Förvara värmeelementet på ett svalt och torrt ställe.

#### **Varning**

Försök inte reparera produkten på egen hand om du har problem med den. Det kan leda till skador eller personskador.

#### **TEKNISKA DATA**

Spänning: 220-240V ~ 50/60Hz

Effekt: 2500W

#### **GARANTI OCH KUNDTJÄNST**

Innan leverans genomgår våra apparater en sträng kvalitetskontroll. Om trots detta någon skada skulle uppstå vid produktionen eller vid transporten, ber vi dig att ta med apparaten tillbaka till inköpsstället.

För den köpta apparaten ges 2 års garanti, med början på inköpsdagen. Om du har en defekt produkt, kan du vända dig direkt till inköpsstället.

Brister som uppstår genom felaktig hantering av apparaten och fel som uppstår genom ingrepp och reparationer av tredje man eller montering av främmande delar, omfattas ej av vår garanti. Behåll alltid ditt kvitto då det är din garanti vid eventuell reklamation. Skador som uppstår p.g.a. att instruktionsmanualen inte följs ogiltigförklarar garantin och om detta leder till påföljande skador så kan inte vi hållas ansvariga. Vi kan inte hållas ansvariga för materiella skador eller personskador som orsakas av felaktig användning eller om inte säkerhetsföreskrifterna följs. Skador på tillbehören innebär inte per automatik ersättning av hela apparaten. I

sådana fall ska du kontakta vår kundservice. Trasigt glas och trasiga plastdelar innebär alltid en kostnad. Defekter på förbrukningsartiklar eller slitdelar och även skador orsakade av rengöring, underhåll eller byte av tidigare nämnda delar täcks inte av garantin och ska således betalas av ägaren.



Den här produkten är märkt med en överkryssad soptunna i enlighet med EU-direktiv 2012/19/EU för att visa att den inte får slängas med ditt övriga hushållsavfall. P.g.a. förekomsten av farliga ämnen, blandningar eller beståndsdelar är elektriska och elektroniska produkter som inte genomgår källsortering potentiellt farliga för miljön och människors hälsa. Rådfråga ditt lokala kommunkontor eller den lokala avfallshanteringsjätten om hur du ska återlämna och återvinna den här produkten.

Emerio B.V.  
Oudeweg 115  
2031 CC Haarlem  
The Netherlands

**Customer service:**  
T: +31 (0) 23 3034369  
[www.emerio.eu/service](http://www.emerio.eu/service)

**Kundeninformation:**  
T: +49 (0) 3222 1097 600  
[www.emerio.eu/service](http://www.emerio.eu/service)

**Klantenservice:**  
T: +31 (0) 23 3034369  
[www.emerio.eu/service](http://www.emerio.eu/service)

Looking for spare parts? Have a look at <https://spareparts.emerio.eu>

Sie brauchen Ersatzteile? Besuchen Sie <https://ersatzteile.emerio.eu>

Onderdelen nodig? Kijk op <https://onderdelen.emerio.eu>



KUNDTJÄNST



RESERVDLAR

## ERP-information (SE)

Leverantör: Emerio B.V.  
Oudeweg 115  
2031 CC Haarlem  
The Netherlands

Deklarerar att produkten som beskrivs nedan:

### Informationskrav för elektriska lokala rumsvärmare

Modellidentifierare:					
Post	Symbol	Värde	Enhet	Post	Enhet
<b>Värmeutmatning</b>				<b>Typ av utmatning/rumstemperaturkontroll (välj en)</b>	
Nominell värmeutmatning	$P_{nom}$	2,500	kW	enkelt steg värmeutmatning och ingen rumstemperaturkontroll	Nej
Minsta värmeutmatning (indikativ)	$P_{min}$	1,000	kW	två eller flera manuella steg, ingen rumstemperaturkontroll	Nej
Maximal kontinuerlig värmeutmatning	$P_{max,c}$	2,500	kW	med mekanisk termostat rumstemperaturkontroll	Ja
<b>Energiförbrukning</b>				med elektronisk rumstemperaturkontroll	
I avstängt läge	$P_o$	0,00	W	elektronisk rumstemperaturkontroll plus dagtimer	Nej
I standbyläge	$P_{sm}$	0,00	W	elektronisk rumstemperaturkontroll plus veckotimer	Nej
I tomgångsläge	$P_{tomgång}$	0,00	W	<b>Andra kontrollalternativ (flera val möjliga)</b>	
I nätverk standby	$P_{nsm}$	0,00	W	rumstemperaturkontroll, med närvarodetektering	Nej
Standbyläge med displayinformation eller status				rumstemperaturkontroll, med detektering av öppet fönster	Nej
Säsongsutrymme värmeenergieffektivitet i aktivt läge	$\eta_{S,på}$	85,0	%	distanskontrollalternativ	Nej
				adaptiv startkontroll	Nej
				arbetstidsbegränsning	Nej
				svart glödlampssensor	Nej
				sjävlärande funktionalitet	Nej
				kontrollnoggrannhet	Nej

Kontakt detaljer	Emerio B.V. Oudeweg 115 2031 CC Haarlem The Netherlands
------------------	--

Uppfyller kraven i EU-rådets direktiv:

KOMMISSIONENS FÖRORDNING (EU) nr. 2024/1103 från 18 april 2024 och ändring av KOMMISSIONENS FÖRORDNING (EU) 2016/2282 för genomförande av Europaparlamentets och rådets direktiv 2009/125/EG gällande krav på ekodesign för lokala rumsvärmare

För information till kunden för hur man installerar, använder och underhåller produkten, WEEE-information, vänligen kontrollera bruksanvisningen som är inkluderad i förpackningen.

## Gebruiksaanwijzing – Dutch

**Dit product is alleen geschikt voor gebruik in goed geïsoleerde ruimtes of occasioneel gebruik.**

### VEILIGHEIDSVOORSCHRIFTEN

Voor gebruik dient u alle onderstaande instructies te lezen om letsel en schade te voorkomen en om de beste resultaten met het apparaat te bereiken. Bewaar deze handleiding op een veilige plek. Mocht u dit apparaat aan iemand anders overhandigen, dient u ook de gebruiksaanwijzing te overhandigen.

In geval van schade die wordt veroorzaakt doordat de gebruiker de instructies in deze gebruiksaanwijzing niet in acht heeft genomen, komt de garantie te vervallen. De fabrikant/importeur is niet aansprakelijk voor schade die wordt veroorzaakt door het niet in acht nemen van de gebruiksaanwijzing, door nalatig gebruik of gebruik dat niet in overeenstemming is met de bepalingen van deze gebruiksaanwijzing.

1. Lees en bewaar deze gebruiksaanwijzing. Opgelet: de afbeeldingen in de gebruiksaanwijzing zijn louter indicatief.
2. Dit apparaat mag worden gebruikt door kinderen vanaf 8 jaar en personen met beperkte fysieke, visuele of mentale vaardigheden, of die een gebrek aan ervaring en kennis hebben, indien ze gepaste instructies hebben gekregen zodat ze het apparaat op een veilige manier kunnen gebruiken, op de hoogte zijn van de gevaren die het gebruik van het apparaat met zich meebrengt en deze gevaren begrijpen.
3. Laat kinderen niet met het apparaat spelen.
4. Kinderen mogen het apparaat niet reinigen of onderhouden zonder toezicht.
5. Kinderen jonger dan 3 jaar dienen uit de buurt te worden gehouden tenzij ze onder voortdurend toezicht staan.
6. Kinderen tussen 3 en 8 jaar mogen het apparaat alleen aan-/uitschakelen onder de voorwaarde dat het in de normale gebruikspositie geplaatst of geïnstalleerd is en als zij onder toezicht staan en instructies hebben ontvangen over het apparaat en de veilige omgang ermee en de gevaren hieromtrent hebben begrepen. Kinderen tussen 3 en 8 jaar mogen de stekker van het apparaat niet insteken, het apparaat niet instellen en reinigen of het onderhoud uitvoeren.
7. **WAARSCHUWING - sommige onderdelen van dit apparaat kunnen zeer heet worden en brandwonden veroorzaken. U dient extra aandacht te besteden als er kinderen of kwetsbare personen in de buurt zijn.**
8. Als het snoer is beschadigd, moet het worden vervangen door de fabrikant, zijn klantenservice of gelijksoortig geschoolde personen om gevaar te vermijden.
9. **WAARSCHUWING:** Dek de verwarming niet af om oververhitting te voorkomen.
10. Het verwarmingstoestel mag niet onmiddellijk onder een stopcontact worden gebruikt.
11. Gebruik de verwarming niet in de directe omgeving van een badkuip, douche of zwembad.
12. De verwarming is gevuld met een nauwkeurige hoeveelheid van een speciale olie. Reparaties waarbij het openen van het oliereservoir noodzakelijk zijn, mogen alleen door de fabrikant of zijn servicepartner worden uitgevoerd, met wie u contact moet opnemen in geval van een olie lekkage. Als u de verwarming wilt afvoeren, dient u wetten met betrekking tot de afvoer van olie in acht te nemen.

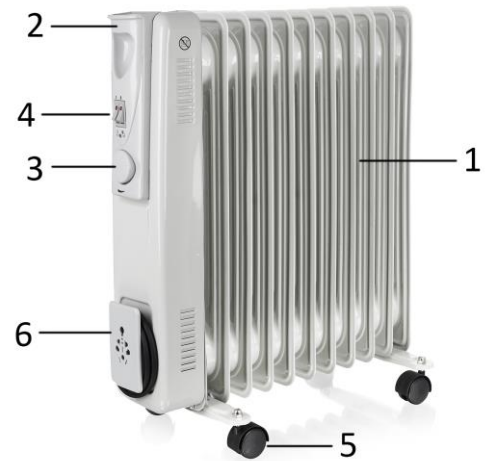


13. Betekent "NIET AFDEKKEN".
14. Gebruik dit verwarmingstoestel niet als het gevallen is.
15. Gebruik het verwarmingstoestel niet als er tekenen van beschadiging zichtbaar zijn.
16. Gebruik dit verwarmingstoestel op een horizontaal en stabiel oppervlak.
17. **WAARSCHUWING:** Gebruik het verwarmingstoestel niet in kleine ruimtes wanneer er mensen aanwezig zijn die niet op eigen krachten de kamer kunnen verlaten, tenzij ze onder continu toezicht staan.
18. **WAARSCHUWING:** Om brandgevaar te vermijden, houd textiel, gordijnen en andere brandbare materialen op een afstand van minstens 1 meter van de luchtuitlaat.

19. Voordat u de stekker in het stopcontact steekt, dient u te controleren of de stroom en de frequentie overeen komen met de specificaties van het typeplaatje.
20. Trek de stekker uit het stopcontact als het apparaat niet in gebruik is en voordat u het apparaat reinigt.
21. Let op dat de stroomkabel niet over scherpe randen hangt en niet in de buurt komt van hete voorwerpen en open vuur.
22. Dompel het apparaat of de stekker niet onder in water of andere vloeistoffen. Er bestaat levensgevaar als gevolg van een elektrische schok!
23. Om de stekker uit het stopcontact te halen, dient u aan de stekker zelf te trekken. Trek niet aan de stroomkabel.
24. Raak het apparaat niet aan als het in water is gevallen. Trek de stekker uit het stopcontact, schakel het apparaat uit en breng het ter reparatie naar een geautoriseerd servicecenter.
25. Steek de stekker niet in het stopcontact en haal hem er niet uit als u natte handen heeft.
26. Probeer nooit de behuizing van het apparaat te openen en probeer nooit zelf het apparaat te repareren. Dit kan een elektrische schok veroorzaken.
27. Laat het apparaat nooit onbeheerd achter wanneer het in gebruik is.
28. Dit apparaat werd niet ontworpen voor commercieel gebruik.
29. Gebruik het apparaat niet voor andere doeleinden dan het beoogde doel.
30. Draai de kabel niet om het apparaat en buig hem niet.
31. De olieverwarming mag alleen worden gebruikt als hij rechtop staat.
32. De eenheid moet uit de buurt van ontvlambare of makkelijk vervormbare voorwerpen worden geplaatst tijdens het gebruik.
33. Plaats de olieverwarming op de vloer op en afstand van minstens 100 cm van de muur en ieder ander voorwerp, zoals bijvoorbeeld meubels, gordijnen of planten.
34. De oppervlaktetemperatuur van het toestel is hoog; raak het niet aan, raak alleen de handvatten aan.
35. Deze verwarming is niet geschikt om in voertuigen of machines te gebruiken.
36. Neem onderstaande paragraaf van de gebruiksaanwijzing in acht wat betreft de instructies voor de montage van de voet.

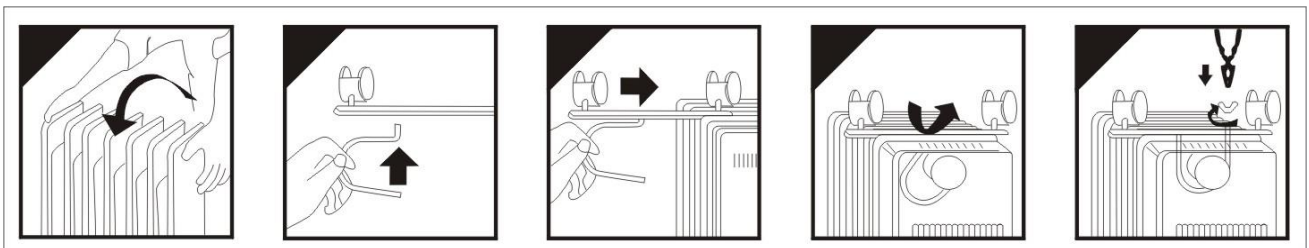
## BESCHRIJVING

1. Verwarmingselementen
2. Handgreep
3. Thermostaatknop
4. Stroomschakelaar met controlelampje
5. Wiel
6. Snoeropslag



## DE WIELEN BEVESTIGEN

1. Maak de vier wielen vast aan de twee voetdelen.
2. Draai de verwarming ondersteboven.
3. Plaats de wielbasis assemblages tussen het einde van de ribben.
4. Stop de klemmen door de romp en de voetdelen van het toestel.
5. Draai de schroeven vast.



## HET APPARAAT GEBRUIKEN

- Stel de thermostaat in op de positie "0" en steek de stekker in een stopcontact.
- Draai de thermostaatknop met de klok mee naar de maximum positie "6".
- Draai de stroomschakelaar afhankelijk van de onderstaande instellingen. Wanneer de stroomschakelaar aan is, zal het stroomcontrolelampje op de stroomschakelaar branden.
  - a) Lage instelling: druk op schakelaar I
  - b) Middelhoge instelling: druk op schakelaar II
  - c) Hoge instelling: druk op zowel schakelaar I als II
- Wanneer de kamer de gewenste temperatuur heeft bereikt, draai de thermostaatknop langzaam tegen de klok in totdat het controlelampje dooft. Dit is de ingestelde temperatuur.
- Het apparaat zal de ingestelde temperatuur automatisch handhaven. Het apparaat wordt ingeschakeld wanneer de kamertemperatuur lager dan de instelling is en uitgeschakeld wanneer hoger dan de instelling.
- Als u de kamertemperatuurinstelling wilt wijzigen, draai de thermostaatknop met de klok mee voor een hogere temperatuur of tegen de klok in voor een lagere temperatuur.

## OPMERKING:

- De kamer moet volledig gesloten zijn, anders zal het verwarmingsrendement ontoereikend zijn.
- Draai alle stroomschakelaars en de thermostaatknop na gebruik naar de positie "0" en trek de stekker uit het stopcontact.

## BEVEILIGINGSSYSTEEM:

- Dit apparaat is voorzien van een beveiligingssysteem waardoor deze automatisch wordt uitgeschakeld in het geval van oververhitting.
- Deze verwarmers is uitgerust met een veiligheidssysteem voor kantelbeveiliging. Het systeem beveiligt het toestel tegen omkantelen en indien dit gebeurt, zal het systeem het toestel automatisch uitschakelen.

Voor veiligheidsredenen, zal het toestel automatisch uitschakelen, als het op een onstabiel of oneven oppervlak geplaatst is, of als het per ongeluk omgekanteld is.

### **ONDERHOUD EN REINIGING**

- U dient de olieverwarming regelmatig schoon te maken; veeg het stof van de oppervlaktes van de vinnen af om de hittestraling te verbeteren.
- Haal de stekker uit het stopcontact en laat het apparaat volledig afkoelen.
- Veeg het apparaat af met een zacht, vochtig doekje. Gebruik hiervoor geen schoonmaak- of schuurmiddelen.
- Laat scherpe voorwerpen de vinoppervlaktes niet bekrassen, omdat beschadiging van de afwerking tot roestplekken kan leiden.

### **OPBERGEN**

- Zorg ervoor dat de olieverwarming volledig is afgekoeld.
- Rol het voedingssnoer op in de steunen, als de radiator niet in gebruik is.
- Berg het apparaat op een koele, droge plek op.

### **Waarschuwing**

Als er een probleem is met uw verwarming, probeer deze dan a.u.b. niet zelf te repareren, om beschadiging of persoonlijk letsel te voorkomen.

### **TECHNISCHE GEGEVENS**

Nominale spanning: 220-240V ~ 50/60Hz

Stroomverbruik: 2500W

### **GARANTIE EN KLANTENSERVICE**

Vóór de levering worden onze apparaten streng gecontroleerd. Indien het toestel ondanks alle zorg bij de productie of tijdens het transport beschadigd werd, moet u het naar de handelaar terugbrengen.

Wij geven een garantie van 2 jaar op het toestel, te beginnen met de koopdatum. Indien u een defect product heeft, kunt u rechtstreeks terug gaan naar het aankooppunt.

Gebreken die het gevolg zijn van ondeskundig gebruik van het toestel, fouten tijdens ingrepen en reparaties door derden of door de inbouw van vreemde onderdelen, vallen niet onder deze garantie. Bewaar altijd uw aankoopnota, zonder aankoopnota kunt u geen aanspraak maken op enige vorm van garantie. Bij schade veroorzaakt door het niet opvolgen van de gebruiksaanwijzing vervalt het recht op garantie. Voor vervolgschade die hieruit ontstaat kunnen wij niet verantwoordelijk gehouden worden. Voor materiële schade of persoonlijk letsel veroorzaakt door ondeskundig gebruik of het niet opvolgen van de veiligheidsvoorschriften zijn wij niet aansprakelijk. In dergelijke gevallen vervalt iedere aanspraak op garantie. Schade aan accessoires of onderdelen betekend niet dat het gehele apparaat zal worden vervangen. Afgebroken glazen of kunststof onderdelen of accessoires vallen niet onder de garantie en zullen tegen vergoeding vervangen kunnen worden. Defecten aan hulpstukken of aan slijtage onderhevige onderdelen, alsmede reiniging, onderhoud of de vervanging van slijtende delen vallen niet onder de garantie en zullen dus in rekening gebracht worden.



Dit product is gemarkeerd met dit symbool van een doorgekruiste vuilnisbak in overeenstemming met de Europese Richtlijn 2012/19/EU om aan te geven dat het niet weggegooid mag worden met uw andere huishoudelijke afval. Door de aanwezigheid van gevaarlijke stoffen, mengsels en derivaten, elektrische en elektronische apparaten die niet selectief worden gesorteerd, kunnen gevaarlijk zijn voor het milieu en de menselijke gezondheid. Raadpleeg uw gemeente of de afvalverwijderingsdienst voor het inleveren en recyclen van dit product.

Emerio B.V.  
Oudeweg 115  
2031 CC Haarlem  
The Netherlands

**Customer service:**  
T: +31 (0) 23 3034369  
[www.emerio.eu/service](http://www.emerio.eu/service)

**Kundeninformation:**  
T: +49 (0) 3222 1097 600  
[www.emerio.eu/service](http://www.emerio.eu/service)

**Klantenservice:**  
T: +31 (0) 23 3034369  
[www.emerio.eu/service](http://www.emerio.eu/service)

Looking for spare parts? Have a look at <https://spareparts.emerio.eu>

Sie brauchen Ersatzteile? Besuchen Sie <https://ersatzteile.emerio.eu>

Onderdelen nodig? Kijk op <https://onderdelen.emerio.eu>



**KLANTENSERVICE**



**RESERVEONDERDELEN**

## ERP-informatie (NL)

Leverancier: Emerio B.V.  
 Oudeweg 115  
 2031 CC Haarlem  
 The Netherlands

Verklaart dat onderstaand vermeld product:

### Informatie-eisen voor elektrische toestellen voor lokale ruimteverwarming

Modelaanduiding(en):					
Item	Symbool	Waarde	Eenheid	Item	Eenheid
<b>Warmteafgifte</b>				<b>Type</b>	
Nominale warmteafgifte	$P_{nom}$	2,500	kW	<b>warmteafgifte/kamertemperatuurregeling (selecteer één)</b>	
Minimale warmteafgifte (indicatief)	$P_{min}$	1,000	kW	ééntraps warmteafgifte en geen kamertemperatuurregeling	Nee
Maximale continue warmteafgifte	$P_{max,c}$	2,500	kW	twee of meer handmatige fasen, geen kamertemperatuurregeling	Nee
<b>Stroomverbruik</b>				met mechanische thermostaat voor kamertemperatuurregeling	Ja
In uit-modus	$P_o$	0,00	W	met elektronische kamertemperatuurregeling	Nee
In stand-bymodus	$P_{sm}$	0,00	W	elektronische kamertemperatuurregeling plus dagtimer	Nee
In inactieve modus	$P_{inactief}$	0,00	W	elektronische kamertemperatuurregeling plus weektimer	Nee
In netwerkstand-by	$P_{nsm}$	0,00	W	<b>Andere besturingsopties (meerdere selecties mogelijk)</b>	
Stand-bymodus met display-informatie of status			Nee	kamertemperatuurregeling, met aanwezigheidsdetectie	Nee
Seizoensgebonden ruimteverwarmingsefficiëntie in actieve modus	$\eta_{S,on}$	85,0	%	kamertemperatuurregeling, met open raamdetectie	Nee
				afstandsbedieningsoptie	Nee
				adaptieve startregeling	Nee
				beperking van de werkingstijd	Nee
				zwarte bol sensor	Nee
				zelflerende functionaliteit	Nee
				regelnaauwkeurigheid	Nee

Contactgegevens	Emerio B.V. Oudeweg 115 2031 CC Haarlem The Netherlands
-----------------	--

Voldoet aan de eisen van de Richtlijnen van de raad:

VERORDENING (EU) Nr. 2024/1103 VAN DE COMMISSIE van 18 april 2024 en VERORDENING TOT WIJZIGING (EU) 2016/2282 VAN DE COMMISSIE ter uitvoering van Richtlijn 2009/125/EU van het Europees Parlement en de Raad betreffende de eisen inzake het ecologisch ontwerp voor toestellen voor lokale ruimteverwarming

Voor informatie voor de consument over de installatie, de werking en het onderhoud van het product en de AEEA-informatie, raadpleeg de gebruiksaanwijzing die zich in de verpakking bevindt.

## Instrukcja obsługi – Polish

**Produkt ten jest przeznaczony tylko do pomieszczeń z dobrą wentylacją lub do okazjonalnego stosowania**

### INSTRUKCJE DOTYCZĄCE BEZPIECZEŃSTWA

Aby nie dopuścić do urazów lub uszkodzeń oraz aby maksymalnie wykorzystać możliwości urządzenia, przed rozpoczęciem jego użytkowania należy przeczytać wszystkie poniższe zalecenia. Niniejszą instrukcję należy przechowywać w bezpiecznym miejscu. W przypadku przekazania lub odstąpienia komuś tego urządzenia, do urządzenia należy dołączyć również tę instrukcję.

W przypadku uszkodzenia spowodowanego nieprzestrzeganiem przez użytkownika zaleceń podanych w niniejszej instrukcji gwarancja nie ma zastosowania. Producent/importer nie ponosi odpowiedzialności za szkody spowodowane nieprzestrzeganiem podanych w instrukcji zaleceń, zaniedbaniami oraz użytkowaniem w sposób niezgodny z wymaganiami opisanymi w instrukcji.

1. Prosimy przeczytać i zachować tę instrukcję. Uwaga: ilustracje w instrukcji obsługi są podane wyłącznie w celach orientacyjnych.
2. Pod warunkiem zapewnienia odpowiedniego nadzoru, pouczenia na temat bezpiecznej obsługi i dopilnowania zrozumienia zagrożeń, urządzenie może być używane przez dzieci w wieku od lat 8, osoby o ograniczeniach fizycznych, czuciowych lub psychicznych, a także osoby, którym brak jest doświadczenia lub wiedzy.
3. Dzieci nie powinny bawić się urządzeniem.
4. Dzieci nie mogą bez nadzoru wykonywać czynności związanych z czyszczeniem i konserwacją.
5. Dzieci w wieku poniżej 3 lat należy trzymać z daleka, chyba że będą one cały czas pilnowane.
6. Dzieci w wieku od 3 do 8 lat mogą tylko włączać/wyłączać urządzenie, przy czym dopuszcza się to pod warunkiem, że urządzenie jest umieszczone lub zainstalowane w normalnej zamierzonej pozycji działania oraz że dzieci są pilnowane lub zostały pouczone na temat bezpiecznego używania urządzenia i rozumieją występujące zagrożenia. Dzieci w wieku od 3 do 8 lat nie powinny wkładać wtyczki do kontaktu, nastawiać urządzenia, czyścić go, ani wykonywać przy nim czynności konserwacyjnych.
7. **UWAGA — Niektóre części produktu mogą być bardzo gorące i mogą spowodować oparzenia. Szczególną uwagę należy zachować w obecności dzieci i osób starszych.**
8. Jeżeli kabel zasilający zostanie uszkodzony, aby uniknąć niebezpiecznych sytuacji, należy go wymienić. Wymiany powinien dokonać producent, przedstawiciel jego serwisu lub inne osoby o podobnych kwalifikacjach.
9. **OSTRZEŻENIE:** Aby uniknąć przegrzania, grzejnika nie należy przykrywać.
10. Urządzenia grzewczego nie wolno ustawiać bezpośrednio pod kontaktem elektrycznym.
11. Grzejnika nie należy używać w bezpośrednim sąsiedztwie wanny, prysznica lub basenu.
12. Grzejnik jest napełniony precyzyjnie odmierzoną ilością specjalnego oleju. Naprawy wymagające otwarcia zbiornika z olejem mogą być wykonywane wyłącznie przez producenta lub przedstawiciela jego serwisu, z którym należy się skontaktować w przypadku wycieku oleju; przy złomowaniu grzejnika należy przestrzegać przepisów w sprawie utylizacji oleju.

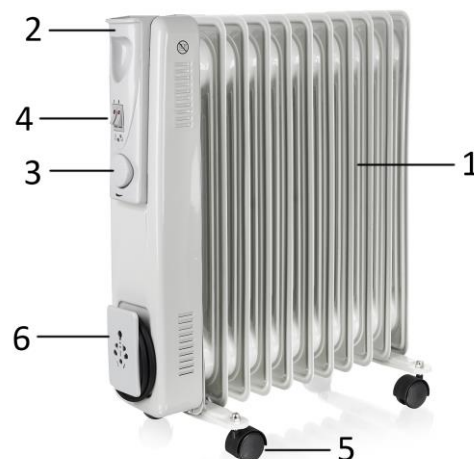


13. Oznacza „NIE ZAKRYWAĆ”.
14. Nie należy używać grzejnika, który został upuszczony.
15. Nie należy używać grzejnika, jeżeli jest on w widoczny sposób uszkodzony.
16. Grzejnika należy używać na płaskiej i stabilnej powierzchni.
17. **OSTRZEŻENIE:** W przypadku braku stałego nadzoru, grzejnika nie należy używać w małych pomieszczeniach, w których przebywają osoby nie będące w stanie o własnych siłach opuścić pomieszczenia.

18. **OSTRZEŻENIE:** Aby ograniczyć ryzyko pożaru, wyroby włókiennicze, zasłony lub jakiegokolwiek inne materiały łatwopalne należy przechowywać w odległości co najmniej 1 m od wylotu powietrza.
19. Przed włożeniem wtyczki do kontaktu, należy sprawdzić, czy napięcie i częstotliwość są zgodne ze specyfikacją podaną na tabliczce znamionowej.
20. Przed czyszczeniem i na czas, gdy urządzenie nie jest używane, należy wyjąć wtyczkę z kontaktu.
21. Należy dopilnować, aby kabel zasilający nie zwisał z ostrych krawędzi. Należy go trzymać z dala od gorących przedmiotów i otwartych płomieni.
22. Urządzenia i wtyczki kabla zasilającego nie wolno zanurzać w wodzie lub innych płynach. Ryzyko utraty życia wskutek porażenia prądem!
23. W celu wyjęcia wtyczki z kontaktu należy ciągnąć za wtyczkę. Nie należy ciągnąć za kabel zasilający.
24. Jeśli urządzenie wpadnie do wody, nie wolno go dotykać. Należy wyjąć wtyczkę z kontaktu, wyłączyć urządzenie i wysłać je do autoryzowanego punktu serwisowego w celu dokonania naprawy.
25. Nie należy mokrą ręką wkładać wtyczki urządzenia do kontaktu lub wyjmować jej z niego.
26. Nigdy nie należy próbować otwierać obudowy urządzenia lub samodzielnie urządzenie naprawić. Mogłoby to doprowadzić do porażeniem prądem.
27. W czasie użytkowania nie należy nigdy zostawiać urządzenia bez nadzoru.
28. Urządzenie nie zostało zaprojektowane do użytku komercyjnego.
29. Urządzenia nie należy używać do celów, do których nie jest ono przeznaczone.
30. Kabla nie należy owijać wokół urządzenia ani zaginać.
31. Ten grzejnik olejowy może być używany wyłącznie w pozycji pionowej.
32. W czasie używania urządzenie musi być ustawione z dala od materiałów łatwopalnych lub mogących łatwo ulec odkształceniu.
33. Grzejnik olejowy należy ustawiać na podłodze w odległości co najmniej 100 cm od ściany i wszelkich innych przedmiotów takich jak meble, zasłony lub rośliny.
34. Temperatura powierzchni urządzenia jest wysoka; z wyjątkiem uchwytu, urządzenia nie należy dotykać.
35. Urządzenie grzewcze nie nadaje się do montażu w pojazdach lub maszynach.
36. Informacje dotyczące montażu wspornika-podstawy podano w akapicie poniżej w niniejszej instrukcji.

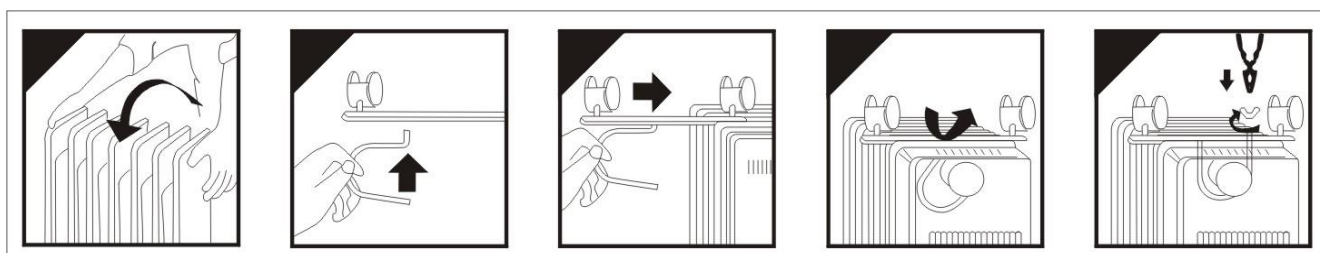
## OPIS

1. Elementy grzewcze
2. Uchwyt
3. Pokrętko termostatu
4. Przełącznik mocy z kontrolką sygnalizacyjną
5. Koło
6. Schowek na kabel



## MONTAŻ KÓŁ

1. Zamontuj cztery koła do dwóch dolnych półek.
2. Obróć grzejnik.
3. Umieść zmontowane koła pomiędzy końcowymi żeberkami.
4. Przełoż klipsy między obudowę urządzenia i półki dolne.
5. Przykręć śruby.



## UŻYWANIE URZĄDZENIA

- Ustawić termostat w pozycji „0” i włożyć wtyczkę do kontaktu.
- Przekręcić pokrętko termostatu w prawo (zgodnie z kierunkiem ruchu wskazówek zegara) w pozycję maksimum „6”.
- Włączyć urządzenie przełącznikiem mocy zgodnie z ustawieniami jak poniżej. Gdy przełącznik mocy zostanie włączony, zaświeci się kontrolka na przełączniku.
  - a) Niskie ustawienie: wcisnąć przełącznik I
  - b) Średnie ustawienie: wcisnąć przełącznik II
  - c) Wysokie ustawienie: wcisnąć oba przełącznik I i II.
- Gdy w pomieszczeniu zostanie osiągnięta wymagana temperatura, powoli przekręcać pokrętko termostatu w lewo (przeciwnie do kierunku ruchu wskazówek zegara), aż do punktu, w którym zgaśnie kontrolka. Punkt ten jest nastawioną temperaturą grzania.
- Urządzenie będzie automatycznie utrzymywało nastawioną temperaturę. Będzie się włączało, gdy temperatura w pomieszczeniu spadnie poniżej nastawionej wartości i będzie się wyłączało, kiedy ją przekroczy.
- Jeśli chcemy zmienić ustawienie temperatury w pomieszczeniu, należy przekręcić pokrętko termostatu w prawo, aby podnieść temperaturę lub w lewo, aby ją obniżyć.

### Uwaga:

- Pomieszczenie musi być szczelne, w przeciwnym razie rezultaty ogrzewania nie będą wystarczające.
- Po użyciu należy przestawić wszystkie przełączniki mocy oraz pokrętko termostatu w pozycję „0” i wyjąć wtyczkę z kontaktu.

## SYSTEM ZABEZPIECZAJĄCY

- Urządzenie jest wyposażone w system zabezpieczający, który automatycznie wyłącza jednostkę w razie przegrzania.

- Grzejnik jest wyposażony w zabezpieczenie przed przechyleniem. Urządzenie jest wyposażone w funkcję zabezpieczenia przed przechyleniem i automatycznie wyłącza się. Ze względów bezpieczeństwa jednostka wyłączy się automatycznie, jeśli jest ona ustawiona na niestabilnej lub nierównej powierzchni lub jeśli zostanie przechylona przez nieuwagę.

#### **KONSERWACJA I UTRZYMANIE**

- Grzejnik olejowy należy regularnie czyścić; wytrzyj kurz z powierzchni żeberk. To polepsza grzanie.
- Odłącz urządzenie z sieci i odczekaj, aż całkowicie ostygnie.
- Wytrzyj urządzenie miękką, lekko zwilżoną szmatką. Nie używać detergentów ani środków ściernych.
- Nie rysuj powierzchni żeberk ostrymi narzędziami. Uszkodzenie warstwy wierzchniej spowoduje powstanie kropek rdzy.

#### **PRZECHOWYWANIE**

- Upewnij się, że grzejnik olejowy całkowicie ostygł.
- Schowaj zwinięty przewód zasilający do schowka, gdy grzejnik nie jest używany.
- Urządzenie przechowywać w chłodnym i suchym miejscu.

#### **Uwaga**

Jeśli masz problemy z grzejnikiem, nie próbuj go naprawiać samemu. Niestosowanie się do tego zalecenia może spowodować uszkodzenia i urazy.

#### **DANE TECHNICZNE**

Napięcie robocze: 220-240V ~ 50/60Hz

Moc: 2500W

#### **GWARANCJA I SERWIS KONSUMENCKI**

Przed dostarczeniem do klienta nasze urządzenia poddawane są rygorystycznej kontroli jakości. Jeśli, pomimo wszelkich starań, podczas produkcji lub transportu pojawi się uszkodzenie, należy zwrócić urządzenie do sprzedawcy.

Dla każdego zakupionego urządzenia zapewniamy 2 lata gwarancji, poczynając od dnia zakupu. Uszkodzony produkt można zwrócić bezpośrednio w punkcie zakupu.

Niniejsza gwarancja nie obejmuje uszkodzeń spowodowanych niewłaściwą obsługą urządzenia, usterek w wyniku modyfikacji i napraw wykonanych przez strony trzecie lub w wyniku użycia nieoryginalnych części. Należy zachować dowód zakupu, który jest jedyną podstawą złożenia roszczenia gwarancyjnego. Producent nie ponosi odpowiedzialności za uszkodzenia powstałe w wyniku nieprzestrzegania instrukcji obsługi. Powoduje to unieważnienie gwarancji. Producent nie ponosi odpowiedzialności za szkody materiałowe ani obrażenia ciała spowodowane niewłaściwą obsługą urządzenia i nieprzestrzeganiem instrukcji obsługi. Uszkodzenie akcesoriów nie oznacza bezpłatnej wymiany całego urządzenia. W takim wypadku prosimy o kontakt z naszym serwisem. Stłuczone elementy szklane lub pęknięte elementy plastikowe są wymieniane za opłatą. Uszkodzenia materiałów eksploatacyjnych lub części podlegających zużyciu, a także czyszczenie, konserwacja i wymiana wspomnianych części nie jest objęta gwarancją i podlega opłacie.



Ten produkt jest oznaczony symbolem przekreślonego pojemnika na śmieci zgodnie z dyrektywą europejską 2012/19/EU, co oznacza, że nie można go wyrzucać wraz z innymi odpadami domowymi. Ze względu na obecność niebezpiecznych substancji, mieszanin lub części składowych, urządzenia elektryczne i elektroniczne, które nie są selektywnie sortowane, stanowią potencjalne zagrożenie dla środowiska i zdrowia ludzi. Informacje na temat zwrotu i recyklingu tego produktu można uzyskać w lokalnym urzędzie miasta lub w firmie zajmującej się utylizacją odpadów.

Emerio B.V.  
Oudeweg 115  
2031 CC Haarlem  
The Netherlands

**Customer service:**  
T: +31 (0) 23 3034369  
[www.emerio.eu/service](http://www.emerio.eu/service)

**Kundeninformation:**  
T: +49 (0) 3222 1097 600  
[www.emerio.eu/service](http://www.emerio.eu/service)

**Klantenservice:**  
T: +31 (0) 23 3034369  
[www.emerio.eu/service](http://www.emerio.eu/service)

Looking for spare parts? Have a look at <https://spareparts.emerio.eu>  
Sie brauchen Ersatzteile? Besuchen Sie <https://ersatzteile.emerio.eu>  
Onderdelen nodig? Kijk op <https://onderdelen.emerio.eu>



OBSŁUGA KLIENTA



CZĘŚCI ZAMIENNE

## Informacje dotyczące ekoprojektu (ERP) (PL)

Dostawca: Emerio B.V.  
 Oudeweg 115  
 2031 CC Haarlem  
 The Netherlands

Oświadczam, że produkt wyszczególniony poniżej:

### Wymogi informacyjne dotyczące miejscowych elektrycznych grzejników pomieszczeń

Identyfikator(y) modelu:					
Element	Symbol	Wartość	Jednostka	Element	Jednostka
<b>Moc grzewcza</b>				<b>Rodzaj mocy grzewczej/sterowanie temperaturą w pomieszczeniu (wybrać jedno)</b>	
Znamionowa moc grzewcza	<i>P<sub>nom</sub></i>	2,500	kW	jednostopniowa moc grzewcza i brak sterowania temperaturą w pomieszczeniu	Nie
Minimalna moc grzewcza (orientacyjna)	<i>P<sub>min</sub></i>	1,000	kW	dwa lub więcej poziomów ręcznych, brak sterowania temperaturą w pomieszczeniu	Nie
Maksymalna ciągła moc grzewcza	<i>P<sub>max,c</sub></i>	2,500	kW	z mechanicznym termostatem do sterowania temperaturą w pomieszczeniu	Tak
<b>Pobór mocy</b>				z elektronicznym sterowaniem temperaturą w pomieszczeniu	
W trybie wyłączenia	<i>P<sub>o</sub></i>	0,00	W	elektroniczne sterowanie temperaturą w pomieszczeniu plus minutnik dzienny	Nie
W trybie gotowości	<i>P<sub>sm</sub></i>	0,00	W	elektroniczne sterowanie temperaturą w pomieszczeniu plus minutnik tygodniowy	Nie
W trybie bezczynności	<i>P<sub>jałowy</sub></i>	0,00	W	<b>Inne opcje sterowania (możliwość wyboru kilku opcji)</b>	
Gotowość w sieci	<i>P<sub>nsm</sub></i>	0,00	W	sterowanie temperaturą w pomieszczeniu z wykrywaniem obecności	Nie
Tryb gotowości z wyświetlaniem informacji lub stanu			Nie	sterowanie temperaturą w pomieszczeniu z wykrywaniem otwartego okna	Nie

Efektywność energetyczna sezonowego ogrzewania przestrzeni w trybie włączenia	$\eta_{S,on}$ <div style="border: 1px solid black; display: inline-block; padding: 5px; margin: 0 10px;">85,0</div> %	<table style="width: 100%; border-collapse: collapse;"> <tr> <td style="width: 80%;">opcja kontroli odległości</td> <td style="text-align: right;">Nie</td> </tr> <tr> <td>adaptacyjne sterowanie uruchomieniem</td> <td style="text-align: right;">Nie</td> </tr> <tr> <td>ograniczenie czasu pracy</td> <td style="text-align: right;">Nie</td> </tr> <tr> <td>czujnik czarnej kuli</td> <td style="text-align: right;">Nie</td> </tr> <tr> <td>funkcjonalność samouczenia się</td> <td style="text-align: right;">Nie</td> </tr> <tr> <td>dokładność sterowania</td> <td style="text-align: right;">Nie</td> </tr> </table>	opcja kontroli odległości	Nie	adaptacyjne sterowanie uruchomieniem	Nie	ograniczenie czasu pracy	Nie	czujnik czarnej kuli	Nie	funkcjonalność samouczenia się	Nie	dokładność sterowania	Nie
opcja kontroli odległości	Nie													
adaptacyjne sterowanie uruchomieniem	Nie													
ograniczenie czasu pracy	Nie													
czujnik czarnej kuli	Nie													
funkcjonalność samouczenia się	Nie													
dokładność sterowania	Nie													
Dane kontaktowe	Emerio B.V. Oudeweg 115 2031 CC Haarlem The Netherlands													

Spełnia wymagania określone w następujących dyrektywach Rady:

ROZPORZĄDZENIE KOMISJI (UE) Nr 2024/1103 z dn. 18 kwietnia 2024r. oraz zmieniające ROZPORZĄDZENIE KOMISJI (UE) 2016/2282 wykonujące Dyrektywę 2009/125/EC Parlamentu europejskiego i Rady w odniesieniu do wymogów dotyczących ekoprojektu dla piecyków grzewczych.

W odniesieniu do informacji dla klienta dotyczących sposobu instalacji, stosowania i konserwacji produktu, informacji o WEEE, prosimy o zapoznanie się z instrukcją obsługi załączonej do opakowania.

## Manual de Instrucciones – Spanish

**Este producto solo es adecuado para espacios bien aislados o para un uso ocasional.**

### INSTRUCCIONES DE SEGURIDAD

Antes de utilizar el producto, lea todas las instrucciones que se presentan a continuación para evitar lesiones personales y daños materiales y para obtener unos resultados óptimos del aparato. Asegúrese de mantener este manual en un lugar seguro. Si transfiere el aparato a otra persona, asegúrese de entregarle asimismo el presente manual.

La garantía quedará anulada en caso de daños causados por el incumplimiento por parte del usuario de las instrucciones incluidas en este manual. El fabricante/importador no aceptará ningún tipo de responsabilidad por daños causados por el incumplimiento de las presentes instrucciones o uso negligente o en desacuerdo con los requisitos de este manual.

1. Lea y guarde estas instrucciones. Atención: las imágenes del manual de instrucciones son apenas una referencia.
2. Los niños a partir de 8 años y las personas con sus capacidades físicas, sensoriales o mentales reducidas o sin la experiencia y el conocimiento necesario, pueden usar este aparato si reciben supervisión o han recibido instrucciones relativas al uso seguro del aparato y entienden los riesgos que entraña.
3. Los niños no deben jugar con el aparato.
4. Los niños no deben limpiar ni realizar el mantenimiento sin supervisión.
5. Mantenga alejados a los niños menores de 3 años a menos que estén vigilados en todo momento.
6. Los niños entre 3 y 8 años solo deben encender y apagar el aparato si este está colocado e instalado en su posición normal de funcionamiento y si reciben supervisión o se les dan instrucciones sobre el uso seguro del aparato y entienden los peligros que entraña. Los niños entre 3 y 8 años no deben enchufar o limpiar el aparato, ni realizar las operaciones de mantenimiento del usuario.
7. **PRECAUCIONES: algunas piezas de este producto pueden calentarse mucho y provocar quemaduras. Hay que prestar especial atención cuando hay niños y personas vulnerables presentes.**
8. Si el cable queda dañado, debe realizar el cambio el fabricante, su agente de servicio técnico o una persona adecuadamente cualificada, para evitar riesgos.
9. **ADVERTENCIA:** Para evitar el sobrecalentamiento, no cubra el calefactor.
10. El radiador no debe colocarse directamente debajo de una toma de corriente.
11. No use el calefactor en las inmediaciones de un baño, una ducha o una piscina.
12. Este calentador está lleno de una cantidad precisa de aceite especial. Las reparaciones que requieran la apertura del depósito de aceite sólo deben ser realizadas por el fabricante o su servicio técnico, con quien debe ponerse en contacto en caso de que haya una fuga de aceite; Cuando se deshaga del calentador, siga la normativa relativa a la disposición de aceite.

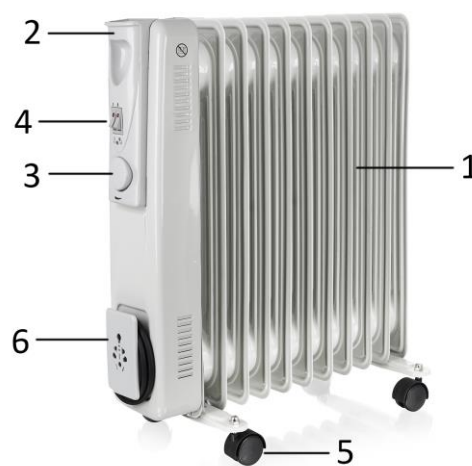


13. Significa "NO CUBRIR".
14. No utilice este aparato de calefacción si ha sufrido algún impacto.
15. No utilice el aparato de calefacción si tiene daños visibles.
16. Utilice este aparato de calefacción sobre una superficie horizontal.
17. **ADVERTENCIA:** No utilice el aparato de calefacción en habitaciones pequeñas cuando estén ocupadas por personas que no sean capaces de salir de ellas por sus propios medios, a menos que estén bajo supervisión constante.
18. **ADVERTENCIA:** Para reducir el riesgo de incendios, mantenga las telas, las cortinas y otros materiales inflamables a una distancia mínima de 1 metro de la salida del aire.

19. Antes de conectar el enchufe a la toma de corriente, compruebe que el voltaje y la frecuencia coinciden con las especificaciones de la etiqueta de características del producto.
20. Desconecte el enchufe de la toma de corriente cuando el aparato no se encuentre en uso y antes de cualquier operación de limpieza.
21. Asegúrese de que el cable no cuelgue sobre aristas vivas y manténgalo alejado de objetos calientes y llamas abiertas.
22. No sumerja el aparato ni el enchufe en agua u otros líquidos. ¡Peligro de muerte por electrocución!
23. Para retirar el enchufe de la toma de corriente, tire del enchufe. No tire del cable de alimentación.
24. No toque el aparato si se cayera al agua. En dicho caso, retire el enchufe de la toma de corriente, apague el aparato y llévelo a un servicio técnico autorizado para su reparación.
25. No enchufe ni desenchufe el aparato de la toma de corriente con las manos mojadas.
26. No intente nunca abrir la carcasa del aparato ni reparar el aparato por su cuenta. Esto podría causar una descarga eléctrica.
27. No deje nunca el aparato en funcionamiento sin vigilancia.
28. Este aparato no está diseñado para uso comercial.
29. No utilice al aparato para un uso distinto del previsto.
30. No enrolle el cable en torno al aparato ni lo curve.
31. El radiador de aceite sólo debe usarse en posición vertical.
32. Durante su uso, el aparato deberá estar alejado de objetos fácilmente inflamables o deformables.
33. Posicione el radiador sobre el suelo a una distancia mínima de 100 cm de la pared y de otros objetos como muebles, cortinas o plantas.
34. La superficie del radiador alcanza temperaturas muy elevadas; por lo tanto, no lo toque, excepto por el asa de transporte.
35. Este dispositivo calefactor no es adecuado para su montaje en vehículos ni en maquinaria.
36. Para información sobre el montaje de la base de soporte, consulte el siguiente apartado del manual.

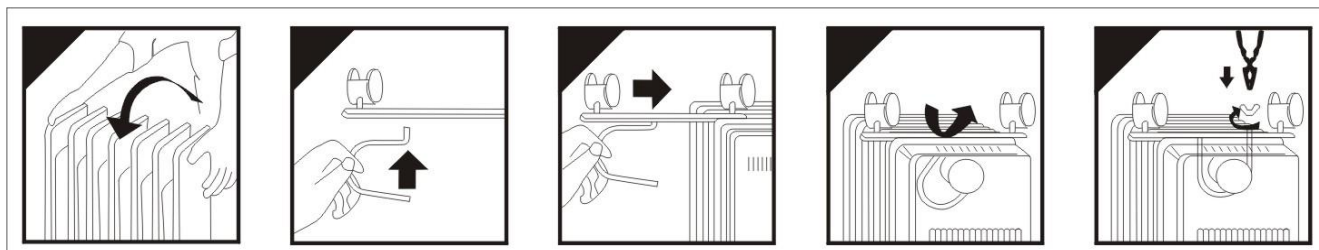
## DESCRIPCIÓN

1. Elementos calefactores
2. Mango
3. Mando del termostato
4. Interruptor con luz indicadora
5. Rueda
6. Recogecable



## MONTAJE DE LAS RUEDAS

1. Monte las cuatro ruedas en las dos monturas de la base.
2. Coloque el aparato de calefacción bocabajo.
3. Coloque la base rodante entre las aletas de los extremos.
4. Pase los ganchos a través del electrodoméstico y las monturas de la base.
5. Apriete los tornillos.



## **MODO DE EMPLEO DEL APARATO**

- Ajuste el termostato a la posición "0" e inserte el enchufe en la toma de corriente.
- Gire la perilla del termostato hacia la derecha hasta la posición máxima "6".
- Encienda con interruptor siguiendo el ajuste a continuación. Al mover el interruptor a la posición de encendido, la luz indicadora del interruptor se iluminará.
  - a) Ajuste bajo: presione el interruptor I
  - b) Ajuste medio: presione el interruptor II
  - c) Ajuste alto: presione tanto el interruptor I como el interruptor II.
- Una vez que la temperatura ambiente haya alcanzado el nivel deseado, gire el mando del termostato poco a poco hacia la izquierda hasta que la luz indicadora se apague. Esta es la temperatura establecida.
- El aparato mantendrá automáticamente la temperatura establecida. Se encenderá cuando la temperatura ambiente caiga por debajo de la temperatura establecida y se apagará cuando la supere.
- Si desea cambiar la temperatura establecida, gire el mando del termostato hacia la derecha para elevar la temperatura o hacia la izquierda para bajarla.

## **NOTA:**

- La habitación donde se vaya a encender el radiador deberá estar cerrada, pues, de no ser así, el calor se escaparía y no se conseguiría ningún calentamiento satisfactorio.
- Cuando termine de usar el aparato, presione la posición de apagado de los interruptores, gire el mando del termostato a la posición "0", y desenchufe el aparato de la fuente de alimentación.

## **SISTEMA DE SEGURIDAD**

- El aparato dispone de un sistema de seguridad que lo desconecta automáticamente si se sobrecalienta.
- Este calefactor está equipado con un dispositivo de protección antivuelco. Tiene funciones de protección antivuelco y apagado automático del aparato. Por motivos de seguridad, la unidad se apagará automáticamente si se deja en superficies inestables o irregulares, o si volcara accidentalmente.

## **LIMPIEZA Y MANTENIMIENTO**

- Para mantener la eficiencia de radiación debe limpiarse con regularidad el polvo de la superficie de las aletas del radiador de aceite. Este mejora la radiación de calor del aparato.
- Desenchufe el aparato y deje que se enfríe.
- Límpielo con un paño suave húmedo. No utilice detergentes o abrasivos.
- No dañe las superficies de los elementos del radiador con herramientas afiladas y duras; así evitará que el recubrimiento se deteriore y la superficie se oxide.

## **ALMACENAMIENTO**

- Asegúrese de que el radiador de aceite se haya enfriado por completo.
- Enrolle el cable de alimentación en el guardacable cuando el aparato de calefacción no esté en uso.
- Guarde el aparato en un lugar fresco y seco.

## **ADVERTENCIA**

Si tiene algún problema con su aparato de calefacción, no intente repararlo usted mismo. Esto podría dar lugar a daños o lesiones.

## **DATOS TÉCNICOS**

Voltaje de operaciones: 220-240V ~ 50/60Hz

Consumo de poder: 2500W

## GARANTIA Y SERVICIO POSVENTA

Antes del suministro, nuestros aparatos se someten a un rigurosos control de calidad. Si a pesar de todos los cuidados surgieran desperfectos durante la producción o el transporte, le rogamos devuelva el aparato a su vendedor.

Para el aparato adquirido otorgamos 2 años de garantía partiendo de la fecha de venta. Si el producto está defectuoso, puede dirigirse directamente al lugar en el que lo compró.

Todos los defectos producidos por el uso indebido del aparato, y las averías debidas a intervenciones y reparaciones por parte de terceros, o el montaje de piezas de repuestos no originales, no están cubiertos por esta garantía. Guarde siempre la factura, sin ella no podrá reclamar ningún tipo de garantía. Nos no será responsable de daños materiales o lesiones personales causadas de un mal uso del aparato o si las instrucciones de seguridad no han sido seguidas correctamente. Nos declina cualquier responsabilidad por daños derivados de no seguir las instrucciones de uso correctamente. Daños en el acceso teorías no significa libre de sustitución automática del aparato completo. En dichos, consulte el servicio al cliente. Los vidrios rotos o rotura de piezas de plástico están siempre sujetas a pago. Los defectos de los consumibles o piezas susceptibles a desgaste, así como la limpieza, mantenimiento o la sustitución de dichas piezas no están cubiertas por la garantía y por lo tanto, se deben pagar.



Este producto está etiquetado con el símbolo de un cubo de basura tachado de acuerdo con la Directiva Europea 2012/19/EU para indicar que no puede desecharse junto con los demás residuos domésticos. Debido a su contenido en sustancias, mezclas o componentes peligrosos, los aparatos eléctricos y electrónicos que no se clasifican de forma selectiva para su reciclado son potencialmente peligrosos para el medio ambiente y la salud humana. Consulte a su Ayuntamiento o a su servicio de recogida de residuos local para la devolución y el reciclaje del producto.

Emerio B.V.  
Oudeweg 115  
2031 CC Haarlem  
The Netherlands

**Customer service:**  
T: +31 (0) 23 3034369  
[www.emerio.eu/service](http://www.emerio.eu/service)

**Kundeninformation:**  
T: +49 (0) 3222 1097 600  
[www.emerio.eu/service](http://www.emerio.eu/service)

**Klantenservice:**  
T: +31 (0) 23 3034369  
[www.emerio.eu/service](http://www.emerio.eu/service)

Looking for spare parts? Have a look at <https://spareparts.emerio.eu>

Sie brauchen Ersatzteile? Besuchen Sie <https://ersatzteile.emerio.eu>

Onderdelen nodig? Kijk op <https://onderdelen.emerio.eu>



**SERVICIO DE  
ATENCIÓN AL CLIENTE**



**PIEZAS DE RECAMBIO**

## Información ERP (ES)

Proveedor: Emerio B.V.  
 Oudeweg 115  
 2031 CC Haarlem  
 The Netherlands

Hace esta declaración sobre el producto cuyos datos figuran a continuación:

### Información requerida para los calefactores eléctricos de ambientes locales

Identificador(es) del modelo:					
Elemento	Símbolo	Valor	Unidad	Elemento	Unidad
<b>Potencia calorífica</b>				<b>Tipo de control de la potencia calorífica /temperatura ambiente (seleccionar uno)</b>	
Potencia calorífica nominal	$P_{nom}$	2,500	kW	Potencia calorífica de una sola etapa y sin control de temperatura ambiente	No
Potencia calorífica mínima (indicativo)	$P_{min}$	1,000	kW	Dos o más etapas manuales, sin control de temperatura ambiente	No
Potencia calorífica máxima continua	$P_{max,c}$	2,500	kW	Con control de temperatura ambiente mediante termostato mecánico	Sí
<b>Consumo de potencia</b>				Con control electrónico de la temperatura ambiente	
En modo apagado	$P_o$	0,00	W	Control electrónico de la temperatura ambiente y temporizador diario	No
En modo de espera	$P_{sm}$	0,00	W	Control electrónico de la temperatura ambiente y temporizador semanal	No
En modo inactivo	$P_{idle}$	0,00	W	<b>Otras opciones de control (múltiples selecciones posibles)</b>	
En modo de espera en red	$P_{nsm}$	0,00	W	Control de temperatura ambiente, con detección de presencia	No
Modo de espera con visualización de información o estado			No	Control de temperatura ambiente, con detección de ventana abierta	No
Eficiencia energética estacional de calefacción de espacios en el modo activo	$\eta_{S,on}$	85,0	%	Opción de control a distancia	No
				Control de puesta en marcha adaptativa	No
				Limitación de tiempo de funcionamiento	No
				Sensor de bombilla negra	No
				Función de autoaprendizaje	No
				Precisión de control	No

Datos de contacto	Emerio B.V. Oudeweg 115 2031 CC Haarlem The Netherlands
-------------------	--

Cumple las exigencias de las Directivas Comunitarias:

REGLAMENTO DE LA COMISIÓN (UE) Nº 2024/1103 de 18 de abril del 2024 y REGLAMENTO DE LA COMISIÓN para modificación (UE) 2016/2282 que implementa la Directiva 2009/125/CE del Parlamento Europeo y del Consejo Europeo por lo que respecta a las exigencias de diseño ecológico para calefactores en espacios locales

Por lo que respecta a la información al consumidor sobre cómo instalar, usar y mantener el producto e información sobre WEEE, consulte el manual de instrucciones que se incluye con el embalaje.