

POMEMBNI VARNOSTNI NAPOTKI

Pred inštalacijo in uporabo izdelka je treba navodila natančno prebrati, razumeti in jih upoštevati. Shranite za kasnejšo uporabo.

PureSpa™ SB-HS20-1



Slika je namenjena zgolj ponazoritvi.

Preizkusite še druge izvrstne izdelke podjetja Intex: bazene, pripomočke za bazene, napihljive bazene in igrače za v stanovanje ter napihljiva ležišča in čolne, ki so na voljo pri trgovcih na drobno ali na naši spletni strani.

Podjetje Intex si zaradi nenehnega izboljševanja izdelkov pridržuje pravico do spremembe tehničnih podatkov in videza, kar lahko povzroči posodobitve navodil za uporabo brez predhodnega obvestila.

INTEX®

©2025 Intex Marketing Ltd. - Intex Development Co. Ltd. - Intex Recreation Corp.
All rights reserved/Tous droits réservés/Todos los derechos reservados/Alle
Rechte vorbehalten. Printed in China/Imprimé en Chine/Impreso en China/
Gedruckt in China.

®™ Trademarks used in some countries of the world under license from/®™ Marques utilisées dans certains pays
sous licence de/Marcas registradas utilizadas en algunos países del mundo bajo licencia de/Warenzeichen verwendet
in einigen Ländern der Welt in Lizenz von/Intex Marketing Ltd. to/à/a/an Intex Development Co. Ltd., Hong Kong &
Intex Recreation Corp., P.O. Box 1440, Long Beach, CA 90801 • Distributed in the European Union by/Distribué dans
l'Union Européenne par/Distribuido en la unión Europea por/Vertrieb in der Europäischen Union durch/Intex Trading B.V.,
Ettenseweg 46, 4706 PB Roosendaal – The Netherlands • Distributed in the UK by Unitex Service (UK) Limited, 124
City Road, London, England, EC1V 2NX, UK.
www.intexcorp.com

KAZALO VSEBINE

Opozorilo.....	3-6
Deli.....	7-8
Namestitev.....	9-14
Delovanje.....	15-20
Minimiranje toplotnih izgub in nasvet glede porabe energije.....	16
Navodila za nadgradnjo in aktivacijo sanitarnega sistema.....	17-18
Preglednica kod LED.....	21
Vzdrževanje in kemikalije.....	22-27
Shranjevanje.....	27
Odpravljanje težav.....	28-29
Razstavljanje motorja filtrirne črpalke.....	30
Garancija.....	31

POMEMBNI VARNOSTNI PREDPISI

Pri inštalaciji in uporabi električnih naprav, morate vedno upoštevati osnovna varnostna določila, vključno s temi, ki sledijo:

PREBERITE IN UPOŠTEVAJTE VSA NAVODILA

⚠ POZOR

- Nevarnost nezgode ob kopanju (posebej za otroke, mlajše od 5 let). Paziti je treba na to, da je otrokom prepovedan nepooblaščen dostop do spa. To zagotovite tako, da dostop do kopalnega območja nadzoruje odrasla oseba tako, da namesti zaščitno pripravo za varnost kopanja. Za preprečevanje nezgod med uporabo spa morajo otroci biti nenehno pod nadzorom.
- Nevarnost utopitve. Redno pregledujte ponjavo za jacuzzi, da ugotovite morebitno predčasno obrabo, poškodbe ali znake poslabšanja. Nikoli ne uporabljajte obrabljenega ali poškodovanega pokrova, saj ta ne zagotavlja zaščite, ki je potrebna za onemogočanje nenadzorovane uporabe masažnega bazena npr. otrokom.
- Nevarnost poškodb. Sesalni priključki tega spa so po velikosti in s tehničnega vidika natančno usklajeni s predvideno količino pretoka vode v črpalki. Če je treba sesalne priključke ali črpalko zamenjati, potem pazite na to, da se podatki o pretočni količini ujemajo. Pri okvarjenih ali manjkajočih priključkih spa ni dovoljeno uporabljati. Sesalnega priključka ni dovoljeno zamenjati z nadomestnim delom, katerega vrednosti so nižje od navedb na originalni sesalni armaturi.
- Nevarnost poškodb. Takoj zamenjajte poškodovane kable. Kablov ne zakopavajte. Ne uporabljajte kabelskih podaljškov.
- Nevarnost električnega udara. V radiju 3,5 m okoli masažnega bazena ne uporabljajte nobenih električnih naprav, kot so luč, telefon, radio ali televizor.
- Nevarnost električnega udara. Nevarnost pred električnim udarom. Masažnega bazena ne uporabljajte v dežju, ob bliskanju ali grmenju.

⚠ OPOZORILO

- Masažni bazen je treba zavarovati s stikalom za zaščito pred okvarnim tokom (FI). Nazivni tok sprožilne napake ne sme presegati 30 mA.
- Električna naprava masažnega bazena vsebuje prenosno stikalo za zaščito pred okvarnim tokom (FI) z nazivnim tokom sprožilne napake najv. 10 mA. Če je zaznan odvodni tok več kot 10 mA, se vklopi FI in prekine napajanje s tokom. V takšnem primeru vtič masažnega bazena izklopite iz napajanja in takoj prenehajte z uporabo. Za pomoč in/ali popravilo se morate obrniti na službo za stranke na sami lokaciji.
- Osebe, ki uporabljajo masažni bazen, ne smejo dostopati do delov pod električno napetostjo, navedeno ne velja za dele pod nizko napetostjo z 12V.
- Električna inštalacija bi morala izpolnjevati zahteve državnih standardov.
- Dele z električnimi komponentami, razen daljinskih upravljalcev, morate odstraniti ali trdno pričvrstiti tako, da ne morejo pasti v masažni bazen.
- Da zmanjšate tveganje za poškodbe, otrokom brez neprekinjenega nadzora ne dovolite uporabe tega izdelka.
- Otroci naj spa ali masažnega bazena ne uporabljajo brez nadzora odrasle osebe.
- Da zmanjšate tveganje utopitve otrok, jih v času uporabe bazena ves čas nadzorujte. Po vsaki uporabi, masažni bazen zavarujte in zaprite s pokrovom.
- Za zmanjševanje nevarnosti poškodb/bolezni:
 - a) Voda v termalnem bazenu naj nikoli ne presega 40 °C (104 °F). Temperature vode med 38°C (100°F) in 40°C (104°F) se za odraslo osebo smatrajo kot varne temperature. Za majhne otroke in če masažni bazen uporabljate več kot 10 minut priporočamo izbiro nižjih temperatur vode. Pred uporabo se posvetujte z zdravnikom.
 - b) Ker visoke temperature vode v prvih mesecih nosečnosti predstavljajo močno tveganje za nerojenega otroka, nosečnice ali ženske, ki menijo, da so noseče, temperaturo vode v masažnem bazenu ne bi smele nastaviti previsoko, morale bi omejiti čas uporabe in se predhodno posvetovati s svojim zdravnikom.

⚠ OPOZORILO

- c) Pred vstopom v masažni bazen bi bilo treba preveriti temperaturo vode.
- d) Uživanje alkohola, drog ali drugih zdravil pred in med uporabo masažnega bazena lahko pripelje do nezavesti ali nevarnosti utopitve.
- e) Pred uporabo masažnega bazena si morajo oboleli pridobiti medicinski nasvet.
- f) Osebe, ki so pod vplivom zdravil in/ali so bile v preteklosti obolele, se morajo pred uporabo masažnega bazena posvetovati z zdravnikom, saj lahko določena zdravila pripeljejo do omočice, medtem ko imajo druga učinek na srčni utrip, krvni tlak in na sistemski obtok.
- g) Ne potaplajte se z glavo pod vodo in bazenske vode ne pogoltnite.
 - Osebe z nalezljivimi boleznimi naj ne uporabljajo masažnega bazena.
 - V izogib poškodbam bodite med vstopanjem in izstopanjem iz bazena še posebej pazljivi.
 - Nosečnice ali ženske, ki mislijo, da bi lahko bile noseče, naj se pred uporabo spa ali masažnega bazena posvetujejo z osebnim zdravnikom.
 - Temperatura vode, ki je višja od 38 °C lahko škoduje zdravju.
 - Masažnega bazena ne uporabljajte neposredno po telesni aktivnosti.
 - Daljše zadrževanje v spa ali masažnem bazenu lahko škoduje zdravju.
 - Če ste noseči, lahko daljše zadrževanje v masažnem bazenu škoduje fetusu. Pred uporabo izmerite temperaturo vode. Masažnega bazena ne uporabljajte, če je temperatura vode višja od 38°C. V masažnem bazenu se ne zadržujte dlje kot 10 minut.
 - Topla voda v masažnem bazenu lahko v povezavi z alkoholom, drogami ali zdravili povzroči nezavest.
 - Nemudoma zapustite masažni bazen, če se počutite neprijetno, se vam vrti ali ste zaspani. Topla voda masažnega bazena lahko povzroči hipertemijo ali nezavest.
 - Vzroke, simptome in vpliv hipertemije na telo lahko opišemo, kot sledi: Hipertemija se pojavi, ko se telesna temperatura notranjih organov za nekaj stopinj dvigne nad običajno telesno temperaturo 37 °C. Simptomi hipertemije so: povišanje temperature notranjih organov, vrtoglavica, letargija, zaspanost in nezavest. Zaradi hipertemije napačno zaznavamo toploto in napačno ocenimo nujnost, da zapustimo spa ali masažni bazen; posledično ne zaznamo prežeče nevarnosti, kar pa je za nosečnice lahko usodno; telesno se počutimo nesposobni zapustiti spa ali masažni bazen, sledi lahko nezavest in s tem nevarnost utopitve.
 - Uživanje alkohola, drog ali zdravil lahko bistveno poveča tveganje smrtne hipertemije v spa ali masažnem bazenu.
 - Kemikalije vedno dodajajte vodi in ne vode kemikalijam. Dodajanje vode kemikalijam lahko sproži sproščanje močnih hlapov ali silovite reakcije.
 - Nikoli ne skačite v masažni bazen. V masažnem bazenu ali drugih plitkih vodah se nikoli ne potaplajte.
 - Montažo in demontažo naj izvedejo samo odrasle osebe.
 - Naprava ni primerna za osebe (vključno z otroki) z zmanjšanimi telesnimi, zaznavnimi ali duševnimi sposobnostmi ter s pomanjkanjem izkušenj ali znanja, razen če so pod nadzorom ali so bile poučene o varni uporabi s strani osebe, ki je odgovorna za njihovo varnost. Otroci se ne smejo igrati z napravo. Čistilna in vzdrževalna dela morajo opravljati odrasle osebe, ki so bile seznanjene z nevarnostjo električnega udara.
 - Med uporabo spa bazena ni dovoljena uporaba električnih naprav v/ali oz. njegovi neposredni bližini.
 - Vtič priključnega kabla tega izdelka, naj bo od masažnega bazena oddaljen za več kot 4 m oz. ga namestite na min. višino 1,2 m.
 - Pred čiščenjem, odstranjevanjem, vzdrževanjem bazena in izvajanjem drugih prilagoditev in ob deževnih dneh vedno izvlecite omrežni vtič.
 - Prepovedano je zakopavanje kabla za električno. Kabel namestite tako, da ga ne morejo poškodovati kosilnice za travo, škarje za živo mejo in ostale naprave.

OPOZORILO

- Če je priključni kabel te naprave poškodovan, potem ga mora proizvajalec ali druga usposobljena oseba zamenjati, da tako prepreči tveganje. Med vzdrževalnimi deli uporabljajte zgolj nadomestne dele, ki so identični originalnim delom.
- **Električni vtič mora biti ves čas suh. Mokrega vtiča pod nobenim pogojem ne vtaknite v vtičnico!**
- Omrežni vtič masažnega bazena smete povezati samo neposredno z ozemljeno vtičnico fiksne električne inštalacije.
- Da bi zmanjšali tveganje električnega udara in požara, masažnega bazena na električno napajanje ne priključujte z uporabo podaljškov, časovnih stikalnih ur, adapterjev ali vtičnih adapterjev. Uporabite pravilno nameščeno vtičnico.
- Omrežnega vtiča ne poskušajte priklopiti ali izklopiti med tem, ko ste v vodi ali imate mokre roke.
- Bodite pozorni, da masažnega bazena ne boste pustili stati brez vode dlje časa. Spa bazena za daljše časovno obdobje ne izpostavljajte vplivom sončnih žarkov.
- Če izdelka dalj časa ne uporabljate, npr. pozimi, potem ga odstranite in ga hranite v notranjem prostoru.
- Voda v masažnem bazenu ne sme zmrzniti. Če je voda v masažnem bazenu zmrznjena, bazena ne priklaplajte.
- Masažnega bazena ne uporabite, če je bil med dostavo poškodovan in/ali so na njem vidne kakršne koli druge napake in/ali nepravilno delovanje. V takšnih primerih nemudoma stopite v kontakt s servisnim centrom Intex. Povedali vam bodo, kaj morate storiti.
- Masažnega bazena nikoli ne uporabljajte sami. Tudi drugim osebam ne dovolite, da bi masažni bazen uporabljale same.
- V masažni bazen nikoli neposredno ne dolivajte vode s temperaturo, ki je višja od 40 °C.
- V izogib škodi, naj se bazenu ne približujejo živali.
- V vodo masažnega bazena ne dodajajte kopalnega olja ali kopalne soli.
- Masažni bazen mora biti postavljen na ravno, plosko in gladko površino, ki mora prenesti maksimalno obremenitev z vodo napolnjenega bazena s štirimi odraslimi uporabniki; teža lahko doseže 1136 kg (2500 lbs); 6 odrasle osebe: 1592 kg (3500 lbs); 8 odrasle osebe: 1999 kg (4400 lbs).
- Da ne boste imeli težav z vodo, ki teče čez rob, je treba okoli masažnega bazena zagotoviti zadostno odvajanje vode.
- Iz varnostnih razlogov uporabljajte samo opremo proizvajalca masažnega bazena.
- Ni namenjeno za javno/industrijsko uporabo in/ali za oddajanje v najem v zasebne namene.
- Naslednji odstavki v priročniku vsebujejo posamezne informacije za inštalacijo, čiščenje in vzdrževanje.

Pred uporabo izdelka preberite in upoštevajte vsa navodila! Ta opozorila, navodila in varnostne smernice obravnavajo nekaj splošnih tveganj pri sproščanju v vodi, vendar pa ne morejo zajeti vseh tveganj in rizikov v vseh primerih. Bodite previdni, med kopanjem sta pomembna zdrav človeški razum in pravilna sposobnost ocene situacije.

Varnost neplavalcev

- Neprekinjen, aktiven in pozoren nadzor nevajenih plavalcev in neplavalcev mora nenehno izvajati kompetentna odrasla oseba (v mislih imejte, da obstaja pri otrocih, mlajših od pet let, nevarnost utopitve).
- Določite kompetentno odraslo osebo, ki bo ob vsaki uporabi nadzirala masažni bazen.
- Če masažnega bazena ne uporabljate ali pa ni nadzorovan, potem odstranite vse igračke iz masažnega bazena in njegove okolice, da ne bi preusmerjale pozornosti otrok na masažni bazen.

Varnostne naprave

- Da bi preprečili nepooblaščen dostop do masažnega bazena, je treba uporabiti zaščitno pregrinjalo ali drugo zaščitno opremo. Alternativno je treba zapreti vsa vrata in okna (če so nameščena) in jih zavarovati.

⚠ OPOZORILO

- Zapore, ponjave za bazen, alarm za bazen ali podobna varnostna oprema so dobri pripomočki, vendar ne predstavljajo nadomestila za neprekinjen in kompetenten nadzor odrasle osebe.

Varnostna oprema

- V bližini spa imejte na voljo delujoč telefon in seznam števil za klic v sili.

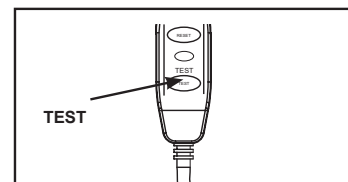
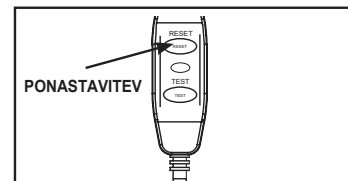
Varna uporaba spa

- Spodbujajte vse uporabnike, še posebej otroke, da se naučijo plavati.
- Naučite se ukrepov za takojšnje reševanje življenja (oživljanje) in svoje znanje redno obnavljajte. To lahko v nujnem primeru reši življenje.
- Vse uporabnike spa, vključno z otroci, poučite o tem, kaj je treba storiti v nujnem primeru.
- Nikoli ne skačite v plitvo vodo. To lahko pripelje do težkih poškodb ali do smrti.
- Spa ne uporabljajte, če uživate alkohol ali zdravila; to lahko vpliva na sposobnost varne uporabe spa.
- Kadar uporabljate ponjave za pokrivanje spa, jih v celoti odstranite z vodne površine, preden vstopite v spa.
- Zaščitite uporabnike bazena pred boleznimi, ki se prenašajo z vodo, tako da bazensko vodo obdelate in ste pozorni na dobro higieno.
- Kemikalije hranite izven dosega otrok.
- Zraven dobavljene varnostne oznake namestite neposredno na spa ali na dobro vidno mesto, oddaljeno 2 m od spa.

⚠ OPOZORILO

- Izdelek je opremljen z zaščitno napravo za okvarni tok oz. z zaščitnim stikalom FI, ki se nahaja na koncu napajalnega kabla. Zaščitno stikalo FI morate pred vsako uporabo preveriti na brezhibnost delovanja. Ne uporabljajte masažnega bazena, če zaščitno stikalo FI ne deluje pravilno. Izklopite iz električnega napajanja dokler ne najdete in odpravite napake. Stopite v stik z usposobljenim električarjem, ki bo odpravil napako. Ne premostite zaščitnega stikala FI. V samem zaščitnem stikalu FI ni delov, ki bi jih lahko servisirali. Če boste odprli zaščitno stikalo FI, garancija preneha veljati.

1. Priključite napravo v ozemljeno električno vtičnico.
2. Pritisnite **RESET** na stikalu za zaščito pred okvarnim tokom.
3. Vključite elektronsko enoto.
4. Pritisnite gumb **TEST** na zaščitnem stikalu FI. Zaščitno stikalo FI bi se naj izklopilo, prav tako bi naj prenehala delovati električna deluje, je zaščitno stikalo FI v okvari. Masažnega bazena ne uporabljajte. Stopite v stik z usposobljenim električarjem, ki bo odpravil napako.
5. Pritisnite tipko **RESET**, ki je na zaščitnem stikalu FI. Prikaz na zaščitnem stikalu FI naj bo vklopljen. Če zaščitno stikalo FI ne sveti, je pokvarjeno. Masažnega bazena ne uporabljajte. Stopite v stik z usposobljenim električarjem, ki bo odpravil napako.

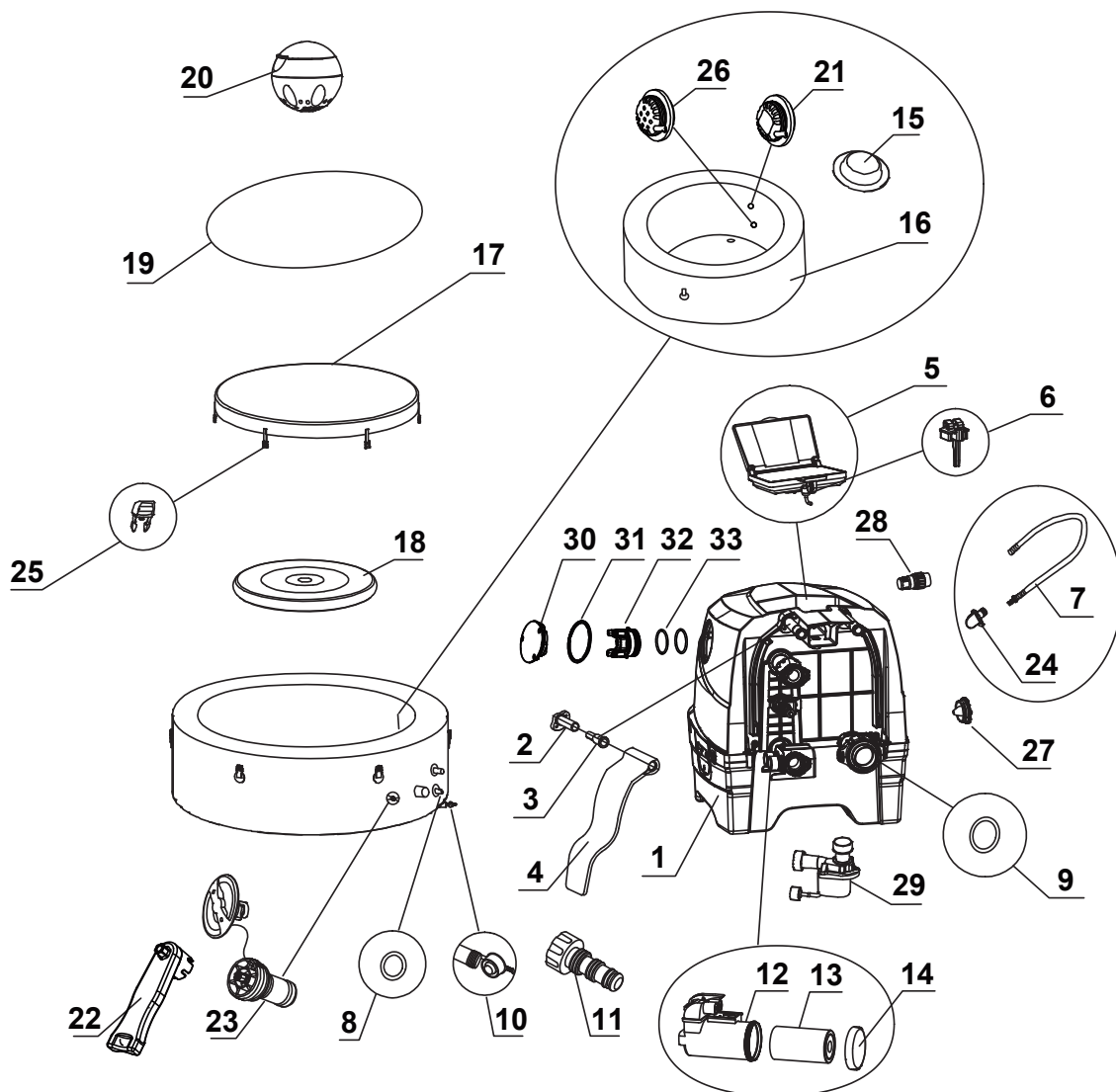


⚠ POZOR

- Da bi preprečili tveganja zaradi pomotne ponastavitve termovarovalke, napajanje te naprave ni dovoljeno preko zunanje stikalne naprave, kot je na primer programska ura, in je ni dovoljeno priključiti na tokokrog, katerega redno vklopja in izklopja elektrarna.
- Sredstva za nego vode uporabljajte skladno z navodili proizvajalca.

REFERENCA DELOV

Preden začnete s sestavljanjem vašega izdelka si vzemite nekaj minut časa, da se seznanite z različnimi posameznimi deli in razumete povezavo med njimi.



NAPOTEK: Risbe so samo za namene predstavitve. Mogoča so morebitna odstopanja od izdelka. Ni v skladu z merilom.

REFERENCA DELOV (nadaljevanje)

Preden začnete s sestavljanjem vašega izdelka si vzemite nekaj minut časa, da se seznanite z različnimi posameznimi deli in razumete povezavo med njimi.

ŠTEVILKA DELA	OPIS	KOLICINA	ŠTEVILKA NADOMESTNEGA DELA				
			4 ODRASLE OSEBE		6 ODRASLE OSEBE		8 ODRASLE OSEBE
			28426NP	28430NP	28428NP	28432NP	28412NP
1	KONTROLNA ENOTA	1	13648	13438B	13648	13438B	13648
2	PODNOŽJE TEČAJEV STRANSKEGA POKROVA	2	12771F	12771D	12771F	12771D	12771F
3	PRITRDLINI ELEMENT TEČAJEV STRANSKEGA POKROVA	2	12772F	12772D	12772F	12772D	12772F
4	STRANSKI POKROV KONTROLNEGA PODNOŽJA	2	13445F	13445B	13445F	13445B	13445F
5	KONTROLNA PLOŠČA	1	12976F	12976B	12976F	12976B	12976F
6	PRITRDILO ZA PLOŠČO	1	10064F	10064B	10064F	10064B	10064F
7	CEV ZA NAPIHOVANJE MASAŽNEGA BAZENA/POKROVA	1	11830	11830	11830	11830	11830
8	KONTROLNI O-OBROČ VHODA/IZHODA MASAŽNEGA BAZENA	2	11699	11699	11699	11699	11699
9	KONTROLNI O-OBROČ ZA VHOD ZRAKA MASAŽNEGA BAZENA	1	11687	11687	11687	11687	11687
10	ČEP DRENAŽE MASAŽNEGA BAZENA	1	13076	13076	13076	13076	13076
11	ADAPTER DRENAŽNEGA VENTILA MASAŽNEGA BAZENA	1	13036	13036	13036	13036	13036
12	OHIŠJE FILTRIRNEGA VLOŽKA	1	13436	13436	13436	13436	13436
13	FILTRIRNI VLOŽEK	2	13435	13435	13435	13435	13435
14	POKROV OHIŠJA FILTRIRNEGA VLOŽKA	1	13434	13434	13434	13434	13434
15	ČEP VHODA/IZHODA	3	11739	11739	11739	11739	11739
16	KAD MASAŽNEGA BAZENA	1	13644	12260A	13646	12258A	13640
17	POKROV MASAŽNEGA BAZENA	1	11841F	12261	12107F	12256	12958F
18	NAPIHLJIVA BLAZINA POKROVA MASAŽNEGA BAZENA (PREDNAMEŠČENA V POKROVMASAŽNEGA BAZENA)	1	11689	11689	12108	12108	12959
19	PODLOGA ZA TLA	1	11717	11717	12109	12109	12960
20	DOZIRNIK ZA KEMIKALIJE	1	12735	12735	12735	12735	12735
21	DOVODNI SESALNI PRIKLJUČEK	1	12702	12702	12702	12702	12702
22	KLJUČ	1	11742A	11742A	11742A	11742A	11742A
23	JEDRO VENTILA ZA IZPUST ZRAČNEGA TLAKA	1	12589A	12589A	12589A	12589A	12589A
24	ADAPTER ZA CEV (VNAPREJ NAMEŠČENO S #7)	1	12773	12773	12773	12773	12773
25	DEL ZAPONKE Z ZATIČEM	6	11698G	11698G	11698G	11698G	11698G
26	ODVODNI SESALNI PRIKLJUČEK	1	11695	11695	11695	11695	11695
27	POKROVČEK IZHODA ZA IZPUŠČANJE ZRAKA	1	12775F	12775B	12775F	12775B	12775F
28	ADAPTER CEVI ZA IZPUŠČANJE ZRAKA	1	12774	12774	12774	12774	12774
29	MOTOR FILTRA MASAŽNEGA BAZENA	1	12778	12778	12778	12778	12778
30	POKROV ELEKTROLITSKE CELICE	1	13116F	13116B	13116F	13116B	13116F
31	O-OBROČ POKROVA ELEKTROLITSKE CELICE	1	13115	13115	13115	13115	13115
32	SLEPI VTIČ	1	12981	12981	12981	12981	12981
33	O-OBROČ ELEKTROLITSKE CELICE	2	13099	13099	13099	13099	13099

Pri naročanju delov navedite številko modela in številko dela.

SPECIFIKACIJE IZDELKA

Sanitarna funkcija je pri tem modelu tovarniško onesposobljena. Za več podrobnosti si oglejte poglavje "Navodila za nadgradnjo in aktivacijo sanitarne funkcije".

Napetost/frekvenca/faza:	220 - 240 V / 50 Hz / 1 PH		
Maksimalno število sedež:	4 odrasle osebe	6 odrasle osebe	8 odrasle osebe
Kapaciteta vode:	795 litrov (210 galon)	1098 litrov (290 galon)	1340 litrov (354 galon)
Notranja/zunanja velikost:	145/196 cm (57/77 in)	165/216 cm (65/85 in)	185/236 cm (73/93 in)
Višina:	71 cm (28 in)		
Puhalo za zrak za mehurčke:	800 Watts		
Hitrost pretoka filtrirne črpalke:	1,741 litrov/uro (460 galon/uro)		
Moč grelnika:	2,200 Watts		
Temperaturni razpon:	10 °C – 40 °C (50 °F – 104 °F)		
Dvig temperature:	1.5-2.5 °C/uro (3 – 4.5 °F/uro)	1-2 °C/uro (2 – 3.5 °F/uro)	0.8-1.5 °C/uro (1.5 – 3 °F/uro)
Število curkov z mehurčki:	120 (28426NP)	140 (28428NP)	170
	140 (28430NP)	170 (28432NP)	
Priporočljiv delovni tlak za kad masažnega bazena:	0.083 bar (1.2 psi)		

Napihljiva kabelsko povezana masažna kad s črpalko, grelnikom, puhalom, vgrajeno funkcijo za obdelavo trde vode in kontrolno ploščo.

OPOMBA: oprema za masažni bazen vsebuje celovit sistem za ozemljitev, ki je lahko tudi v stiku z vodo v masažnem bazenu. Pri osebah se lahko nabere statična energija, ki se sproži ob dotiku vode. Ne glede na to naj vsak električni udar pred uporabo preveri usposobljen električar. Masažni bazen izklopite, dokler ne odkrijete vzroka in izvedete ustreznih ukrepov.

⚠ OPOZORILO

Nevarnost požara: Izdelek za delovanje zahteva najmanj 13 amperov. Večina gospodinjstvih tokokrogov ima moč toka od 13 do 16 amperov. Preden se sproži zaščitno stikalo se prosimo prepričajte, da na isti električni tokokrog niso priključene nobene druge naprave ali večje obremenitve. Ne uporabljajte kabelskih podaljškov. Pred uporabo razvijte omrežni kabel. Vtikača nikoli ne polagajte na gorljive materiale.

NAMESTITEV

Priprava in zahteve mesta

- Masažni bazen je mogoče namestiti v zaprtih prostorih ali na prostem. Samo za domačo uporabo.
- Poskrbite, da pod masažno kadjo ali okrog nje ni ostrih predmetov in da je območje vodoodporno in ravno.
- Poskrbite, da je primerno ozemljena električna vtičnica zaščitnega razreda vsaj IPX4 na ustreznem mestu za priklop masažne kadi, in omogočite enostaven dostop za redno testiranje stikala FID, nameščenega na kablu.
- Poskrbite, da je okrog masažnega bazena dovolj prostora za neomejen dostop do opreme za vzdrževanje in/ali servisiranje masažnega bazena.
- Med daljšim obdobjem hrambe masažnega bazena mora imeti območje ustrezno drenažo. Preverite lokalne in nacionalne predpise glede zahtev za odvajanje bazenske vode.
- V izogib hrupu masažne kadi ne namestite v neposredni bližini vertikalnih zidov.
- Območje naj bo blizu vira sladke vode v skladu s lokalnimi vodnimi predpisi, pred prvo uporabo pa parametre prilagodite v skladu s poglavjem o kemičnem ravnovesju bazenske vode.
- Preverite lokalne zakone in predpise glede notranje in/ali zunanje namestitve masažne kadi.

Dodatne zahteve za namestitev v zaprtih prostorih

- Prepričajte se, da lahko tla zdržijo polno težo napolnjenega masažnega bazena z maksimalnim številom oseb v njem. Za potrditev skladnosti s to zahtevo se posvetujte z usposobljenim pogodbenikom ali gradbenim inženirjem.
- Prepričajte se, da so tla vodoodporna in nimajo spolzke površine. Masažnega bazena ne namestite na preprogo ali druge materiale, ki jih lahko uniči vlaga in kondenzacija.
- Masažnega bazena ne namestite v zaprt prostor v drugem nadstropju nad stanovanjskim delom, saj lahko nastane škoda zaradi vode in vlage.

NAMESTITEV (nadaljevanje)

- Vlaga je naraven stranski učinek pri namestitvi masažnega bazena v zaprt prostor. Prostor mora imeti ustrezno prezračevanje, ki omogoča uhajanje vlage. Namestite prezračevalni sistem, da preprečite prekomerno kondenzacijo in vlago v prostoru.
- Pri odstranjevanju masažnega bazena iz komore/stavbe bodite previdni, da ne uničite dela zgrajene konstrukcije. Če uporabljate neporozne talne obloge, poskrbite, da so opremljene z odtočnim sistemom, ki omogoča čiščenje in lažje odstranjevanje. Če uporabljate masažni bazen v zaprtih prostorih, bodite pozorni na območja z visoko gladino podtalnice, saj so nagnjena k poplavljanju.

Dodatne zahteve za namestitev na prostem

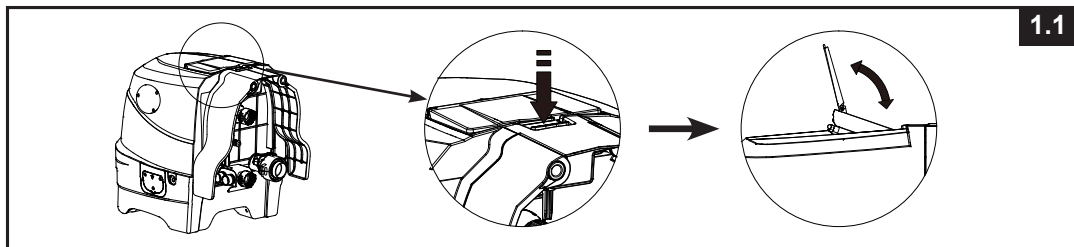
- Za lastnike masažnih bazenov lahko velja lokalna ali državna zakonodaja o ograjevanju, varnem za otroke, varovalnih ograjah, razsvetljavi in drugih varnostnih zahtevah. Za več informacij se obrnite na lokalni urad za izvrševanje gradbenih predpisov.
- Prepričajte se, da je površina dovolj ravna, ploska, gladka in trdna, da lahko zdrži polno težo napolnjenega masažnega bazena.
- Masažnega bazena ne namestite na travo ali umazano površino, saj se tako poveča količina nečistoč, ki zaidejo v masažni bazen, in poškoduje dno masažnega bazena.
- **Masažnega bazena ne izpostavljajte direktni sončni svetlobi za daljše časovno obdobje. Omogočite zaščito pred soncem v obliki senčnika, šotora, nadstreška ali paviljona.**
- Masažni bazen je mogoče namestiti in pustiti na prostem pri temperaturi, ki ni nižja od 4 °C (39 °F), če je temperatura znotraj masažnega bazena višja od 4 °C (39 °F) in če voda v obtočnem sistemu, črpalki in cevi ni zmrznjena. Med dno masažnega bazena in tla namestite "blazino za zadrževanje temperature", da preprečite izgubo toplote z dna masažnega bazena in zagotovite boljše ohranjanje vročine. Masažnega bazena ne smete uporabljati, če je temperatura okolice ali vode 4 °C ali manj.
- Pri namestitvi masažnega bazena upoštevajte lokalne okoljske razmere, kot so gladina podtalnice in nevarnost zmrzali. Strokovnjak za namestitev se mora o teh pogojih pogovoriti z naročnikom.

Namestitev masažnega bazena naj izvajata vsaj 2 osebi.

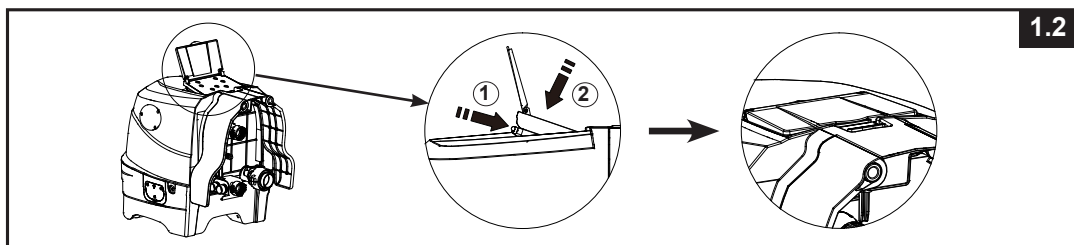
1. Celoten paket postavite na izbrano mesto. Kadi masažnega bazena ne vlecite po tleh, ker jo lahko oškodujete in povzročite puščanje. Škatlo odprite zelo previdno, saj jo lahko uporabite za shranjevanje masažnega bazena za daljše časovno obdobje ali v času, ko ga ne uporabljate.
2. Dele položite na tla in se prepričajte, da noben del ne manjka. Glede manjkajočih ali poškodovanih delov se obrnite na enega izmed servisnih centrov podjetja Intex, navedenih na posebnem listu "Pooblašeni servisni centri".

Nastavitev nadzorne plošče kopeli

1. Ročico potisnite navzdol, da se nadzorna plošča nagne navzgor in dvignite zaščito plošče (glejte sliko 1.1).



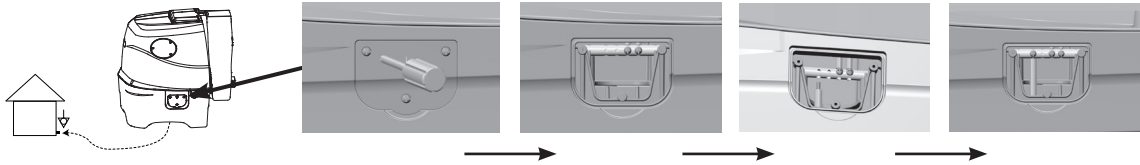
2. Če želite nadzorno ploščo pospraviti nazaj, pritisnite gumb na notranji hrbtni strani, hkrati pa potisnite nadzorno ploščo navzdol (glejte sliko 1.2).



NAMESTITEV (nadaljevanje)

Dodatni sistem za izenačitev potencialov

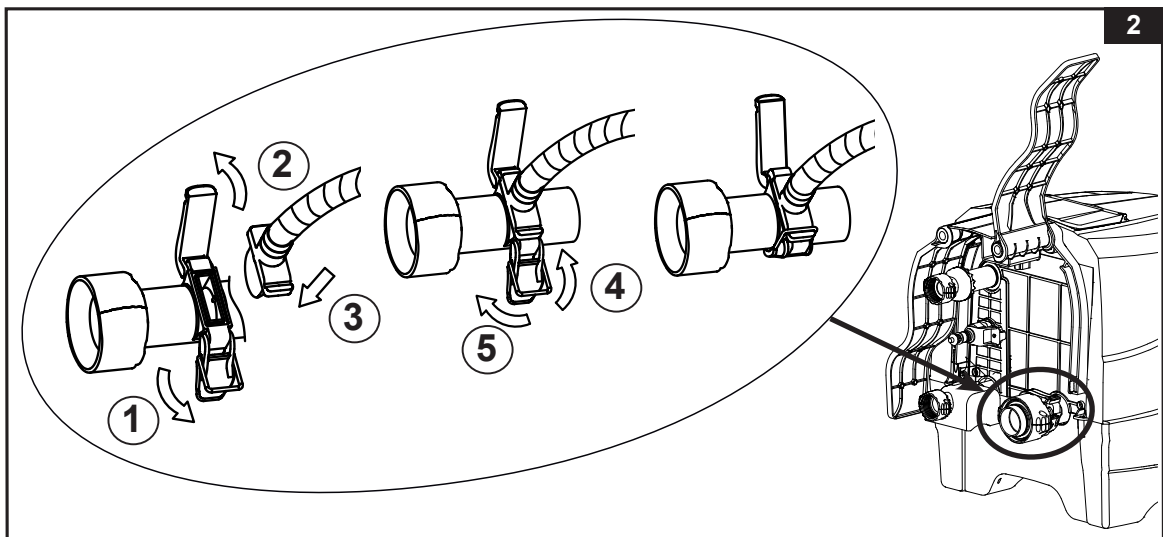
V odvisnosti od lokalnih gradbenih predpisov se obrnite na usposobljenega električarja za priklop priključka za izenačitev potencialov z vodnikom (žico), ki ima nominalno območje prečnega prereza od 2,5 mm² do 6 mm², na gospodinjski priključek za izenačitev potencialov. (Žica ni priložena.)



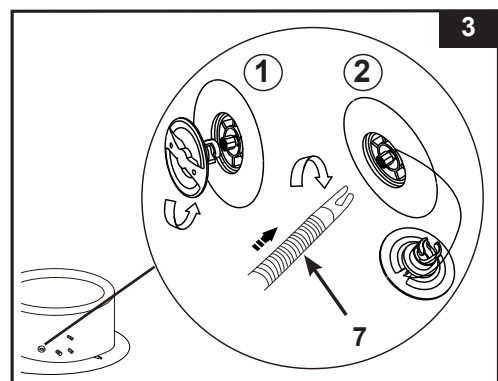
Napihanje

Napihnite steno kadi masažnega bazena




1. Iz škatle vzemite podlogo za tla (**19**) in jo razgrnite na očiščeno območje. Nato na podlogo za tla razgrnite prevleko masažnega bazena tako, da bo drenažni ventil usmerjen proti ustreznemu drenažnemu območju. **Opomba:** Podlogo za tla razgrnite tako, da bodo mehurčki obrnjeni navzdol proti očiščenemu območju, na katerega želite postaviti masažni bazen.
2. Dvignite stranski pokrov kontrolnega podnožja (**4**), da boste lahko dostopali do izhoda za napihanje na puhalu. Izvlecite zapah, da odprete zaščito, vnesite adapter za cev (**24**) s cevjo in pritrdite zapah na adapter za cev ter ga varno namestite (**glejte sliko 2**).

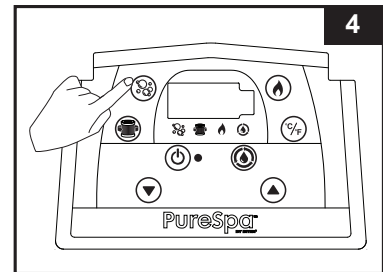


3. Na kadi masažnega bazena odvijte pokrovček ventila za zrak, da se pokaže nastavek v pokončnem položaju za napihanje. Drug konec cevi za napihanje (**7**) vstavite v ventil in ga obrnite v desno stran, da se pritrdi na mesto (**glejte sliko 3**).

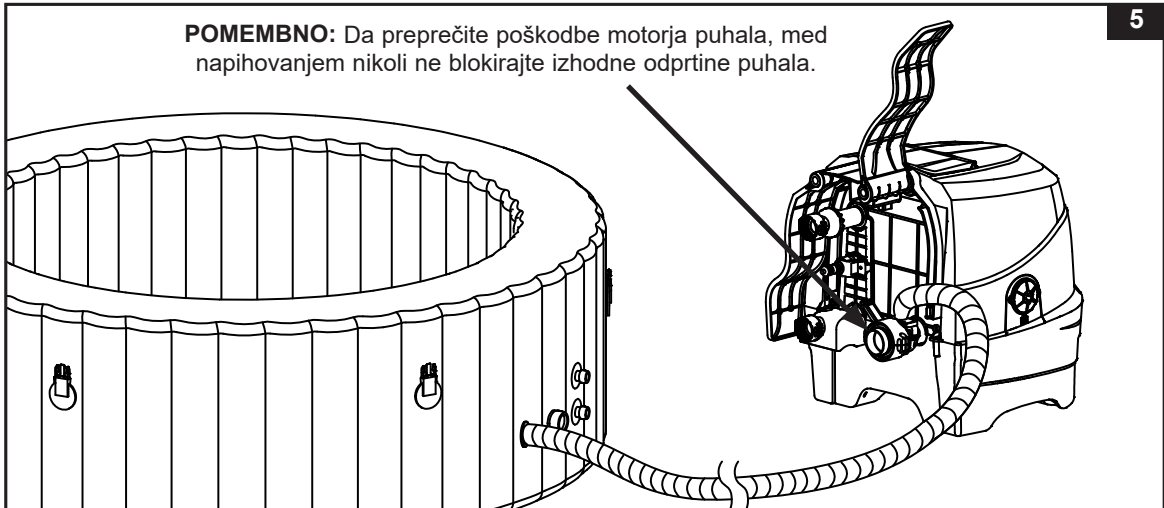


NAMESTITEV (nadaljevanje)

4. Pritisnite gumb  za vklop kontrolne plošče. Pritisnite gumb  da steno kadi masažnega bazena polnite 8 do 10 minut, dokler ni na dotik čvrsta, vendar ne trda (**glejte sliko 4 & 5**).
POMEMBNO: Stene ne napihnite preveč in za napihovanje ne uporabljajte visokotlačnega zračnega kompresorja.
5. Za izklop znova pritisnite gumb  .

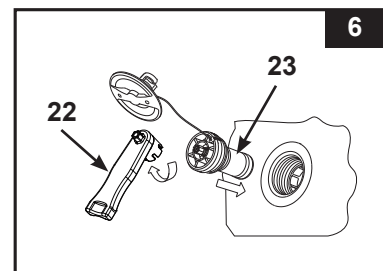


POMEMBNO: Da preprečite poškodbe motorja puhal, med napihovanjem nikoli ne blokirajte izhodne odprtine puhal.




6. Znova namestite pokrovček ventila za zrak. Pokrovček je izdelan tako, da ga je mogoče priviti in odviti. Nikoli ga ne obračate na silo, saj se lahko zgodi, da celoten notranji sistem za napihovanja ventila odstopi. Za vzdrževanje ventila glejte razdelek "Pritrjevanje ventila za zrak kadi masažnega bazena".

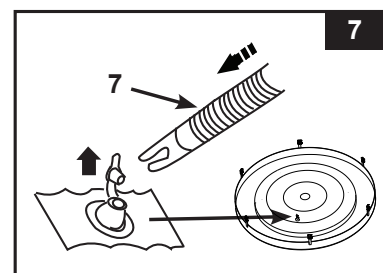
OPOMBA: Če je treba jedro ventila za izpust zračnega tlaka (23) zaradi obrabe zamenjati, uporabite priloženi ključ (22), da odvijete jedro iz puše ventila. Vstavite nadomestno jedro in ga privijte s ključem. Prepričajte se, da je jedro dobro zategnjeno (**glejte sliko 6**).



Napihnite zračno blazino pokrova masažnega bazena

1. Odprite ventil za napihovanje in vstavite cev za napihovanje (7) v ventil; pritisnite , da blazino napihnete toliko, da je na dotik čvrsta, ne pa trda (**glejte sliko 7**).
2. Cev za napihovanje (7) odklopite z izhoda za napihovanje puhal za zrak in z ventila.
3. Znova namestite pokrovček za napihovanje kontrolne plošče; zaprite in potisnite ventil za napihovanje navznoter.

OPOMBA: Če je treba po že opravljeni namestitvi v steno kadi ali zračno blazino pokrova masažnega bazena dodati zrak, glejte zgornja razdelka "Napihnite steno kadi masažnega bazena" in "Napihnite zračno blazino pokrova masažnega bazena". Zračna blazina pokrova je prednameščena v pokrov masažnega bazena. Če jo je treba ponovno namestiti, nenapihnjeno zračno blazino pred napihovanjem položite v pokrova masažnega bazena.



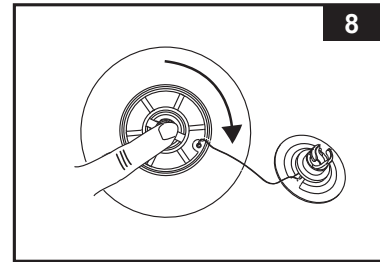
NAMESTITEV (nadaljevanje)

Izpuščanje zraka

Za steno kadi masažnega bazena:

1. Odvijte pokrovček, da se pokaže nastavek, nato nastavek potisnite navznoter in ga obrnite za 90 stopinj v desno, da je nameščen v spodnjem položaju (**glejte sliko 8**).
2. Ko je izpuščanje zraka zaključeno, nastavek potisnite navznoter in ga obrnite za 90 stopinj v levo, da je znova nameščen v položaju za napuhovanje.
3. Znova namestite pokrovček.

OPOMBA: Informacije o izpuščanju zraka iz masažne kadi pred skladiščenjem si preberite poglavje "SKLADIŠČENJE".

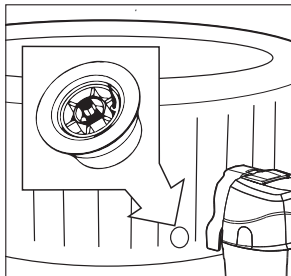


Za zračno blazino pokrova:

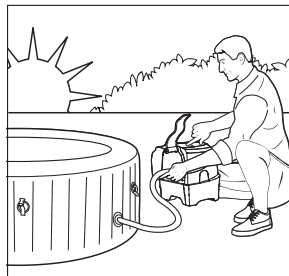
1. Izvlecite pokrovček ventila in stiskajte ventil ob njegovem robu toliko časa, da je zrak izpuščen.
2. Zaprite in znova potisnite ventil navznoter.

⚠ POMEMBNO

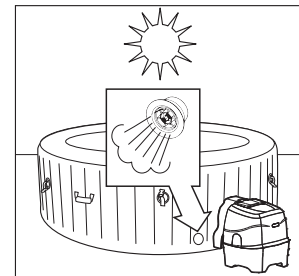
Ventil kadi masažnega bazena za napuhovanje/izpuščanje zraka vključuje funkcijo »izpusta zračnega tlaka«, ki samodejno izpusti prekomeren zrak, ko je notranji tlak kadi masažnega bazena od 1,5 do 2,5 psi (od 0,103 do 0,172 bar).



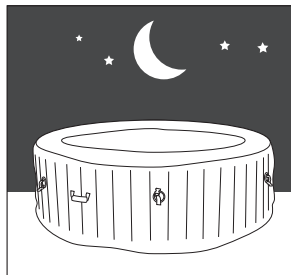
Ventil za izpust zračnega tlaka.



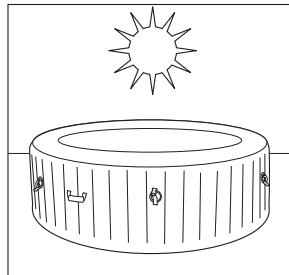
Polnjenje kadi masažnega bazena zjutraj.



Zrak se ob toplem vremenu čez dan segreje. Ventil za izpust zračnega tlaka se aktivira in sprosti presežek zraka.



Zaradi hladnejših temperatur ponoči se lahko zdi, da je kad masažnega bazena manj napihnjena.



Zrak se ob toplem vremenu čez dan segreje in ustrezen zračni tlak se vzpostavi.

NAMESTITEV (nadaljevanje)

Namestitev kontrolne enote masažnega bazena

1. Kontrolno enoto masažnega bazena priključite na kad masažnega bazena (glejte sliko 9). Ročno zategnite priključke. Za zategnitev ne uporabite orodja.

OPOMBA: Na masažno kopel ali osnovno enoto za nadzor nikoli ne pritrdite dodatne opreme, ki ni bila priložena kompletu, saj s tem izničite garancijo.

2. Sklop ohišja filtrirnega vložka pritrdite na spodnji priključek krmilnega podnožja masažne kadi (glejte sliko 10).
3. Zamenjajte stransko zaščito (4) osnovne enote.

POZOR: Na kontrolno enoto masažnega bazena ne nameščajte, naslanjajte ali postavljajte predmetov.

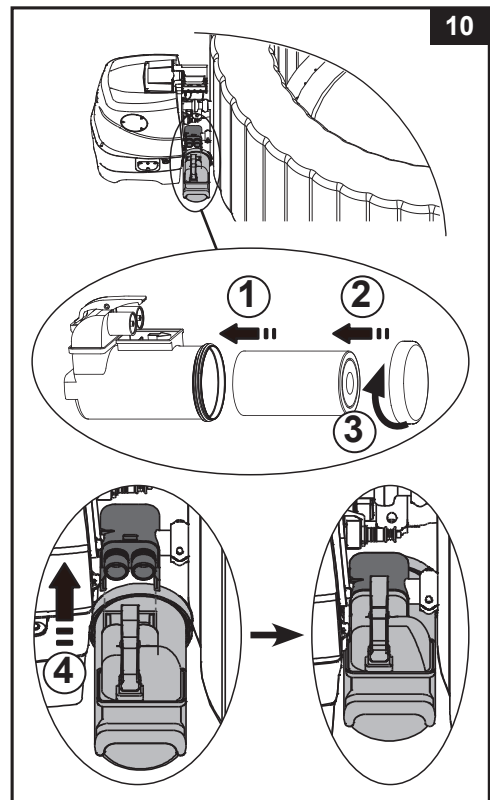
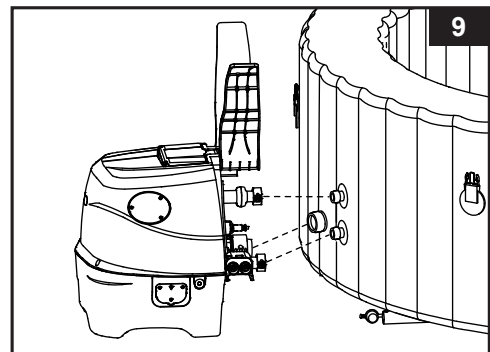
4. Pred polnjenjem z vodo poskrbite, da so pokrovčki spodnjega drenažnega ventila trdno zaprti tako znotraj kot zunaj.
5. Kad masažnega bazena napolnite s sladko vodo do ravni med oznakama MIN in MAX na notranjosti stene masažnega bazena. Pazite, da masažnega bazena ne napolnite preveč. Nikoli ne premikajte kadi masažnega bazena, ki je napolnjena z vodo in/ali ima na masažnem bazenu nameščeno kontrolno enoto, saj se lahko kontrolna enota poškoduje.

OPOZORILO: Vode, ki ima temperaturo višjo od 40 °C (104 °F), nikoli ne nalijte direktno v masažni bazen. Za hitrejše segrevanje in varčevanje z energijo je priporočljivo, da masažni bazen napolnite z mlačno vodo.

6. Namestite pokrov in zračno blazino (prednameščeno v pokrov) masažnega bazena čez kad masažnega bazena in se prepričajte, da so zaponke pokrova masažnega bazena zatisnjene s pomočjo priloženega ključa tako, da močno povlečete trakove z zaponkami.

POMEMBNO: Redno pregledujte ponjavo za jacuzzi, da ugotovite morebitno predčasno obrabo, poškodbe ali znake poslabšanja. Nikoli ne uporabite poškodovanega pokrova masažnega bazena.

7. Poskrbite, da je podnožje masažnega bazena priključeno v ustrezno veliko električno vtičnico, ki se nahaja na ustreznem mestu in pritisnite gumb (Ⓢ) za vklop kontrolne plošče. Pritisnite gumb (ⓐ) na kontrolni plošči, da aktivirate grelnik. Glejte poglavje o delovanju kontrolne plošče masažnega bazena.



Pokrov masažnega bazena

Pripeljalne zaponke pokrova so zaponke za zaklepanje. V plastični vrečki sta priložena dva ključa s priročnikom in drugimi pripomočki. Vsaka zaponka je za lažjo uporabo označena s simboloma "zaklenjen" in "odklenjen": ključ vtaknite v režo na zaponki in ga obrnite v ustrezen položaj za zaklepanje oz. odklepanje zaponke.

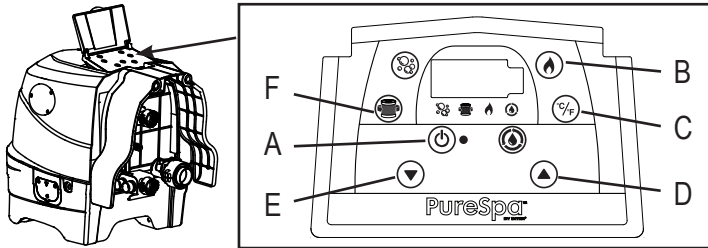
Da preprečite nepooblaščen dostop, ob neuporabi na masažno kad vedno namestite pokrov in zaklenite vse zaponke.

Ključa shranjujte izven dosega otrok. Če ključa izgubite, lahko za zaklepanje ali odklepanje zaponk uporabite podobno velik ploski izvijač.

Ko uporabljate masažni bazen, naj bo pokrivalo shranjeno na čistem in suhem mestu, drugače se lahko naj primejo umazanija in bakterije. Pokrivalo ne odlagajte na lesene mize ali podstavke, saj lahko pobelijo les. Dvigalo za pokrivala, namenska podpora ali podobne naprave so priporočljive za zagotavljanje, da pokrivalo, zlasti stran, ki se dotika vode, ne pride v stik s tlemi ali drugimi umazanimi površinami.

DELOVANJE

PLOŠČA KONTROLNE ENOTE MASAŽNEGA BAZENA



- A: Gumb za vklop/izklop
 B: Gumb za gretje
 C: Gumb za preklap med stopinjami Celzija/Fahrenheita
 D: Gumb za zvišanje temperature
 E: Gumb za znižanje temperature
 F: Gumb za filtriranje vode



Gumb za vklop/izklop: Ko je enota priklopljena, uporabite ta gumb, da aktivirate gume plošče kontrolne enote. Lučka ob gumbu je v aktiviranem stanju zelena. Pritisnite ta gumb, da izklopite vse trenutno aktivirane funkcije.

OPOMBA: Gumb za vklop/izklop je lahko v obliki črnega gumba na sredini kontrolne plošče.



Gumb za gretje: Uporabite ta gumb, da aktivirate ogrevalni sistem. Črpalka bo grela vodo v masažnem bazenu, dokler ta ne doseže nastavljene temperature. Ko temperatura vode v masažnem bazenu pade za 1–2 °C (1,8–3,6 °F) pod nastavljeno temperaturo, se ogrevalni sistem znova zažene. Ko je ikona s plamenom na prikazu rdeča, je ogrevalni sistem aktiviran. Ko se ikona s plamenom spremeni v zeleno, ima voda nastavljeno temperaturo. Ogrevalni sistem miruje, filtrirni sistem pa deluje neprekinjeno.

OPOMBA: Če želite zaustaviti filtrirni sistem, medtem ko je grelnik v načinu mirovanja, najprej pritisnite gumb s plamenom, nato pa gumb za filtriranje. Če gumb s plamenom, medtem ko je grelnik v načinu mirovanja, pritisnete samo enkrat, se bo izklopil samo ogrevalni sistem, filtrirni sistem pa bo deloval še naslednjih 1 minuto, preden se bo samodejno izklopil.

POMEMBNO: Naslednji pogoji bodo povzročili počasno segrevanje vode.

- Temperatura okolja je nižja od 10 °C (50 °F).
- Hitrost vetra je nad 3,5–5,4 m/s (8–12 mph).
- Med segrevanjem vode v masažnem bazenu je aktivirana funkcija za zračne mehurčke.
- Masažni bazen med segrevanjem vode ni ustrezno pokrit s pokrovom.



Gumb za preklap med stopinjami Celzija/Fahrenheita: Temperatura je lahko prikazana v stopinjah Celzija ali Fahrenheita. Privzeta nastavev sistema so stopinje Celzija.

OPOMBA: Privzeta temperatura je 20 °C (68 °F). Razpon nastavev temperature sega od 10 °C (50 °F) do 40 °C (104 °F).





Gumba za nastavljanje temperature: Ob pritisku na gumba za zvišanje oz. znižanje temperature bo LED začela utripati. Med utripanjem lahko nastavite želeno temperaturo. Če ta gumba držite pritisnjena, se bodo vrednosti hitro zvišale oz. znižale. Nova in zelena nastavev temperature bo ostala na prikazu LED še 5 sekund, da lahko potrdite novo vrednost.



Tipka vodni filter: Tipka vklopi in izklopi črpalko filtra. Ikona vodnega filtra na zaslonu sveti zeleno, kadar je filter aktiviran, in utripa napis 002H, kar je najkrajši prednastavljeni čas delovanja. Ponovno pritisnite za podaljšanje prednastavljenega časa z 002H, 004H na 006H. Če po prikazu najdaljšega števila ur (006H) pritisnete gumb, se črpalka za filter izklopi in LED-zaslon prikazuje temperaturo vode v masažnem bazenu. Če ste izbrali preveliko število ur, pritisnite gumb, da se ponovi cikel. Ko je čas delovanja nastavljen, LED-zaslon preneha utripati po 10 sekundah in črpalka za filter začne delovati. Cikel se samodejno ponovi vsak dan ob istem času in traja izbrano število ur.

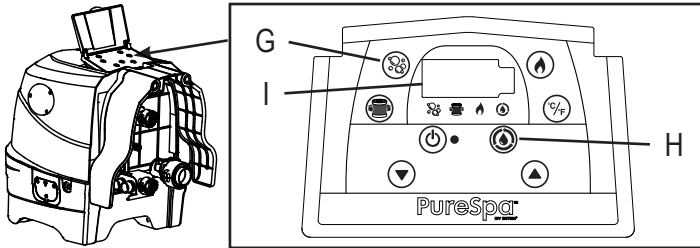
Če sta aktivirana ogrevalni sistem in sanitarni sistem, bosta razveljavila funkcijo prednastavljenega časa filtrirne črpalke.

Za ogled prednastavljenega časa med delovanjem črpalke za filter pritisnite gumb  in na zaslonu se bo za 10 sekund pojavilo število prednastavljenih ur, nato pa bo spet prikazano preostalo število ur delovanja. Če želite nastaviti prednastavljeni čas, dvakrat pritisnite gumb  da začne zaslon utripati, nato ponovite prejšnje korake.

NAPOTEK: Vgrajena funkcija za obdelavo trde vode deluje samodejno v povezavi s filtrirnim sistemom.

UPRAVLJANJE (nadaljevanje)

PLOŠČA KONTROLNE ENOTE MASAŽNEGA BAZENA



G: Gumb za mehurčke
H: Tipka za prečiščevanje
I: Prikaz LED



Gumb za mehurčke: Uporabite ta gumb, da aktivirate masažni sistem, ki ima funkcijo za samodejni izklop po 30 minutah. Ikona z mehurčki na prikazu je v aktiviranem stanju zelena.
POZOR: Ko je nameščen pokrov, ne zaženite sistema za mehurčke, saj se lahko znotraj masažnega bazena nabere zrak ter povzroči nepopravljivo škodo in telesne poškodbe.



Tipka za prečiščevanje: S tem gumbom vklopite in nastavite čas delovanja sanitarnega sistema.

OPOMBA: Sanitarna funkcija je pri tem modelu tovarniško onesposobljena. Če želite nadgraditi in aktivirati sanitarno funkcijo, morate najprej kupiti "elektrolitsko celico" (#28530), ki je na voljo ločeno v servisnem centru Intex. Za več podrobnosti si oglejte poglavje "Navodila za nadgradnjo in aktivacijo sanitarne funkcije".

40 °C

Prikaz LED: Ko je priklopljen, prikaz LED samodejno prikazuje trenutno temperaturo vode.

⚠ OPOZORILO

NIKOLI ne uporabljajte masažnega bazena, če je prikazana temperatura vode višja od 40 °C (104 °F).

MINIMIRANJE TOPLOTNIH IZGUB IN NASVET GLEDE PORABE ENERGIJE

- 1) Med ogrevanjem masažne kadi ali ko je ne uporabljate (ne pa tudi med samo uporabo), naj bo masažna kad vedno pokrita s pokrivalom), da se izognete toplotnim izgubam. Prepričajte se, da je pokrivalo v skladu s priporočili proizvajalca dobro nameščeno, da zagotovite maksimalno izolacijo. Priporočamo, da pokrivalo, ko ga ne uporabljate, zaradi čistoče hranite dvignjeno od tal (zlasti površino, ki pride v stik z vodo). Pokrivalo shranite na primernem mestu, kjer ne more priti do poškodb ali povzročiti škode.
- 2) Ko masažne kadi ne nameravate uporabljati, preverite nastavljeno temperaturo in jo po potrebi znižajte.
- 3) Če masažne kadi dlje časa ne boste uporabljali, lahko ob upoštevanju zunanjih pogojev za dlje časa povsem izključite grelec (kjer masažna kad to možnost omogoča, pri tem pa ohranja sterilnost in pH vrednost).
- 4) Upošteвайте, da je primeren temperaturni razpon med uporabo lahko nižji od najvišje varne temperature.
- 5) Za zmanjšanje toplotnih izgub skozi dno kadi uporabite priloženo izolirno plast, ki jo namestite pod kad.
- 6) Za ohranjanje primernih delovnih pogojev za črpalko redno čistite filtre in se izogibajte nepotrebemu menjavanju in ogrevanju vode.

NAVODILA ZA NADGRADNJO IN AKTIVACIJO SANITARNEGA SISTEMA

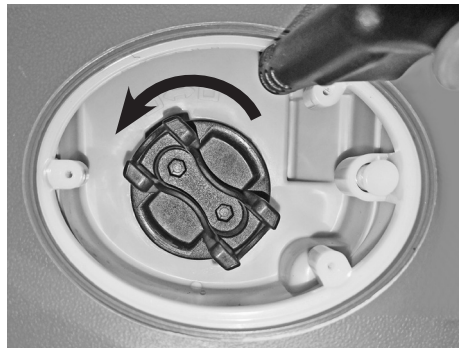
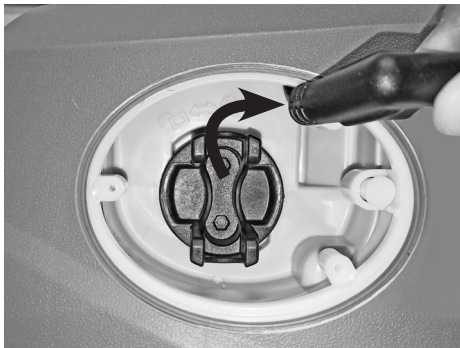
Obvestilo: Sanitarna funkcija je pri tem modelu tovarniško onesposobljena.

Kako nadgraditi sanitarno funkcijo:

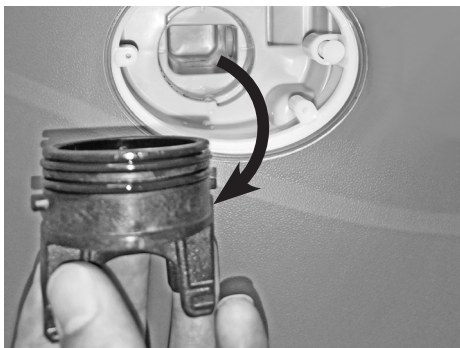
1. V bližnjem servisnem centru Intex, ki je naveden na posebnem listu "Pooblaščen servisni centri", kupite "elektrolitsko celico", številka izdelka **#28530**.
2. Izklopite masažno kado in odklopite napajalni kabel iz električne vtičnice.
3. Uporabite priložene čepe (**15**), da pokrijete priključke za dovod in odvod vode z notranje strani masažne kadi, da preprečite iztekanje vode.
4. S križnim izvijačem (ni priložen) odstranite vijake s pokrova elektrolitske celice in odstranite pokrov.



5. Izvlecite kabel elektrolitske celice. Ročno ali s priloženim ključem (**22**) odvijte navidezno vtičnico (**32**) v nasprotni smeri urinega kazalca.

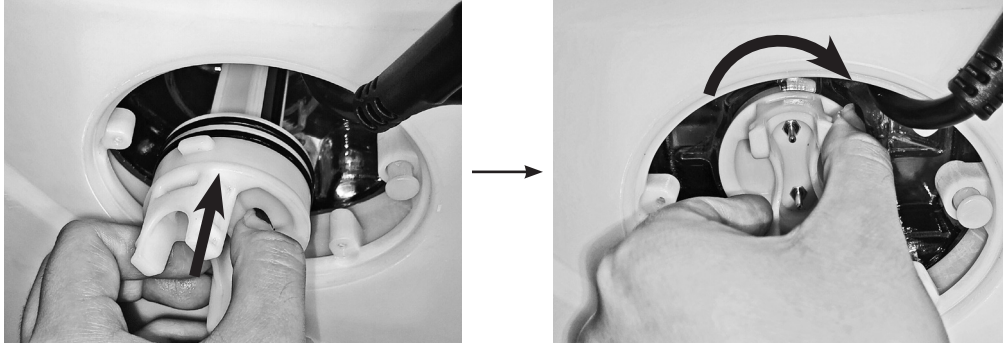


6. Izvlecite slepi vtič (**32**) in jo shranite na varno mesto za nadaljnjo uporabo.



NAVODILA ZA NADGRADNJO IN AKTIVACIJO SANITARNEGA SISTEMA (nadaljevanje)

7. Elektrolitsko celico (#28530) vstavite v ohišje elektrolitske celice. **OPOMBA:** Prepričajte se, da je zareza na elektrolitski celici poravnana z jezičkom na ohišju elektrolitske celice. Elektrolitsko celico s priloženim ključem (22) zavrtite v smeri urinega kazalca, da se zaskoči na mestu.



8. Na elektrolitsko celico pritrдите celični kabel. Za zamenjavo in pritrđitev pokrova elektrolitske celice nazaj naredite obratno kot v zgornjem koraku 4.



9. Za ponovno priključitev masažne kadi obrnite vrstni red korakov 3 in 2.

Vklop sanitarne funkcije:

1. Ko je elektrolitska celica nameščena, se prepričajte, da je nadzorna plošča izklopljena, nato pa istočasno pritisnite in držite gumb za prečiščevanje (⊕) in gumb za znižanje temperature (▼) 3 sekund, dokler ne zaslišite zvočnega signala in se na zaslonu LED prikaže črka "S". Po 3 sekundah se aktivira sanitarna funkcija. **NAPOTEK:** Pred aktivacijo sanitarne funkcije morate najprej namestiti elektrolitsko celico. Če želite onesposobiti sanitarno funkcijo, se prepričajte, da je nadzorna plošča izklopljena, nato pa hkrati pritisnite in držite gumb za prečiščevanje (⊕) in gumb za znižanje temperature (▼) 3 sekunde, dokler se na prikazovalniku LED ne prikaže znak "N".

INFORMACIJE O KOLIČINI SOLI

• Katere vrste soli so primerne:

Zaradi zaščite opreme je treba v bazenih uporabljati posebno vrsto soli. Pri nakupu soli preverite, ali sol ustreza standardu EN16401 za kemikalije za uporabo v bazenih. Če potrebujete pomoč pri preverjanju, ali je vaša sol ustrezna, se obrnite na lokalno prodajalno z bazeni ali na proizvajalca soli. **Ne uporabljajte »SOLI BREZ KLORIDNIH IONOV«.** Uporabljajte samo čisto sol (natrijev klorid), kot je navadna kuhinjska sol, jodirana sol, naravno evaporirana morska sol itd. Primerno je tudi sredstvo proti strjevanju, ki vsebuje sol (E535).

Ko izbirate sol, ki jo želite uporabiti v EU, upoštevajte, da Evropska komisija za kemikalije (ECHA) zahteva uporabo soli (natrijev klorid) registriranih/odobrenih proizvajalcev, ki so navedeni na seznamu ECHA Article 95, v skladu z Uredbo o biocidnih proizvodih (BPR, Uredba (EU) 528/2012). Za več informacij si oglejte spletno mesto ECHA na naslovu <https://echa.europa.eu/information-on-chemicals/active-substance-suppliers>.


• Optimalna količina soli

Idealna količina soli v vodi masažne kadi znaša med 2000 in 3000 ppm (delcev na milijon). Optimalna količina je 2500 ppm. Premalo soli zmanjša učinkovitost sanitarnega sistema in vodi v nizko proizvodnjo klora. Preveč sol lahko poškoduje napajanje in povzroči korozijo kovinskih delov in dodatkov.


• Dodajanje soli

1. Vključite črpalko za mehurčke, da zaženete kroženja vode.
2. Sanitarni sistem naj bo izklopljen.
3. Enakomerno razporedite 2 kg / 4.4 lbs (4 odrasle osebe) soli okoli notranjosti oboda masažne kadi. 6 odrasle osebe: 5.5 lbs / 2.5 kg soli. 8 odrasle osebe: 7.4 lbs / 3.35 kg soli.
4. Pomešajte po dnu masažne kadi, da pospešite postopek raztapljanja. Sol se ne sme nakopičiti na dnu masažne kadi. Črpalka za mehurčke naj deluje eno uro, da temeljito raztopi sol.
5. Ko je vsa sol raztopljena, nastavite sanitarni sistem na želeni čas delovanja (glejte poglavje »Navodila za delovanje sanitarnega sistema«). **Napotek:** NE pritiskajte drugih gumbov na kontrolni plošči, zagotovite, da je grelec izklopljen, med postopkom prečiščevanja pa pritrdite pokrov masažne kadi.

• Odstranjevanje soli, če je količina soli previsoka

Če je bilo dodane preveč soli, bo enota zapiskala in prikazala se bo oznaka »E92« (glejte »Preglednica kod LED«). V tem primeru izklopite sanitarni sistem s pritiskom gumba za vklop/izklop  in izključite masažno kad. Če želite znižati raven soli, delno izpraznite in ponovno napolnite približno 25 % vode masažne kadi, da izgine koda alarma »E92«.

• Dodajanje soli, če je količina soli prenizka

Če ni bilo dodane dovolj soli, bo enota zapiskala in prikazala se bo oznaka »E91« (glejte »Preglednica kod LED«). V tem primeru izklopite sanitarni sistem s pritiskom gumba za vklop/izklop , izključite masažno kad in počakajte 10 sekund. Priključite in vklopite masažno kad, dodajte 0,5 kg / 1,1 lbs soli, da koda »E91« izgine (glejte poglavje »Dodajanje soli«).

NAVODILA ZA DELOVANJE SANITARNEGA SISTEMA

1. Vključite čiščenje:

Pritisnite gumb za vklop/izklop (⏻). Pritisnite gumb za prečiščevanje (🔥) na kontrolni plošči, s čimer se vklopita sanitarni sistem in filtrirna črpalka. Ikona za prečiščevanje in ikona za filter se obarvata zeleno. Na prikazu LED kontrolne plošče začne utripati koda »003H«, kar pomeni, da je naprava pripravljena za programiranje.



2. Nastavljanje časa delovanja sanitarnega sistema:

Ko utripa najmanjše število vnaprej nastavljenih ur (»003H«), pritisnite gumb za prečiščevanje (🔥), da povečate čas z 003H, 005H na 008H ur.

Če pritisnete gumb (🔥) po največjem številu ur (koda »008H«), boste izklopili funkcijo prečiščevanja in na zaslonu LED bo navedena temperatura vode v masažni kadi. Če ste izbrali preveliko število ur, pritisnite gumb, da se ponovi cikel. Ko je čas delovanja nastavljen, bo prikaz LED prenehal utripati po 10 sekundah in sanitarni sistem bo začel delovati. Za prvo uporabo masažne kadi nastavite ure delovanja na »008H«. Med prečiščevanjem se na zaslonu LED izmenjujejo informacije o temperaturi vode masažne kadi in preostalim časom prečiščevanja. Vodo testirajte s testnim kompletom (ni priložen, na voljo posebej) in se prepričajte, da je raven prostega klora med 2 in 4 ppm.

Napotek: NE pritisnite drugih gumbov na kontrolni plošči, zagotovite, da je grelec izklopljen, med postopkom prečiščevanja pa pritrđite pokrov masažne kadi. Sanitarni in ogrevalni sistem ne moreta delovati hkrati. Če med postopkom ogrevanja aktivirate sanitarni sistem, se ogrevalni sistem samodejno ugasne. Če pritisnete gumb za ogrevanje, medtem ko je vklopljen sanitarni sistem, se bo sanitarni sistem ustavil in lučka z o prečiščevanja bo ugasnila.



3. Znova nastavite čas delovanja, če je to potrebno:

Med postopkom prečiščevanja lahko po potrebi čas delovanja ponosno nastavite. Pritisnite gumb prečiščevanje, da začne utripati koda LED »003H«. Ponovite korak 2.

4. Po potrebi ročno izklopite sanitarni sistem:

Med postopkom prečiščevanja lahko ročno izklopite sanitarni sistem. Preprosto pritisnite gumb za vklop/izklop (⏻) na nadzorni plošči. Sanitarni sistem se ustavi in lučka za prečiščevanje izgine.

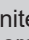

5. Ponovni zagon sanitarnega sistema:

Ko se programirani cikel konča, zaslon LED prikaže temperaturo vode, enota preneha s prečiščevanjem in lučka za prečiščevanje se ugasne. Če želite ponovno zagnati sanitarni sistem, sledite zgornjim korakom.

6. Redno testirajte vodo masažne kadi:

Količina prostega klora v vodi masažne kadi se lahko razlikuje glede na število kopalcev, lokalne vremenske pogoje in izpostavljenost intenzivni sončni svetlobi (zunanja uporaba). Med prvo uporabo masažne kadi vsaj 2-krat na dan testirajte vodo v bazenu s testnim kompletom (ni priložen, na voljo posebej), da ohranite raven prostega klora med 2 in 4 ppm. Ko se raven klora zdi stabilna, preverite vodo masažne kadi vsak teden, da ohranite optimalno raven prečiščevanja.

PREGLEDNICA KOD LED

PRIKAZ LED	VZROK	REŠITEV
E90	<ul style="list-style-type: none"> Ni pretoka vode. 	<ul style="list-style-type: none"> Izklopite in odklopite kontrolno enoto. Poskrbite, da je mreža pokrova izhoda čista in brez ovir. Očistite ali zamenjajte vložek; glejte razdelek "Vzdrževanje inštranjevanje". Poskrbite, da vhodni/izhodni priključki na kadi masažnega bazena in filtrirni črpalki niso blokirani. Voda v masažnem bazenu mora biti vedno ustrezno dezinficirana, da je filtrirni vložek čist in nezamašen. Če težave ne odpravite, se obrnite na servisni center podjetja Intex.
E91	<ul style="list-style-type: none"> Umazanija ali vodni kamen na titanskih ploščah. Nizka raven soli/Ni soli. Kabel elektrolitske celice je razrahljan. Možna okvara elektrolitske celice. 	<ul style="list-style-type: none"> Odstranite elektrolitsko celico za pregled. Po potrebi očistite. Glejte poglavje »Vzdrževanje«. Dodajte sol. Glejte poglavje »Informacije o količini soli«. Prepričajte se, da je kabel celice trdno priključen v posodo celice. Obrnite se na servisni center podjetja Intex. Po potrebi celico zamenjajte.
E92	<ul style="list-style-type: none"> Visoka količina soli. 	<ul style="list-style-type: none"> Delno izpraznite bazen in ga napolnite s svežo vodo. Glejte poglavje »Informacije o količini soli«. Če težave ne odpravite, se obrnite na servisni center podjetja Intex.
E94	<ul style="list-style-type: none"> Prenizka temperatura vode. 	<ul style="list-style-type: none"> Če je temperatura okolja pod 0 °C (32 °F), uporabe masažnega bazena ne priporočamo. Izklopite in odklopite kontrolno enoto, dodajte nekaj tople vode, da dvignete temperaturo vode nad 1 °C (34 °F), nato pritisnite gumb  a segrejte vodo na zeleno temperaturo. Če težave ne odpravite, se obrnite na servisni center podjetja Intex.
E95	<ul style="list-style-type: none"> Prenizka temperatura visoka. 	<ul style="list-style-type: none"> Izklopite in odklopite kontrolno enoto. Ko se voda ohladi, priklopite stikalo FID in izvedite ponovni zagon. Izklopite grelnik, nato pritisnite gumba za filtriranje in mehurčke, da znižate temperaturo vode. Če težave ne odpravite, se obrnite na servisni center podjetja Intex.
E96	<ul style="list-style-type: none"> Napaka sistema. 	<ul style="list-style-type: none"> Izklopite in odklopite kontrolno enoto. Priklopite stikalo FID in izvedite ponovni zagon. Če težave ne odpravite, se obrnite na servisni center podjetja Intex.
E97	<ul style="list-style-type: none"> Suha protipožarna zaščita. 	<ul style="list-style-type: none"> Obrnite se na servisni center podjetja Intex.
E99	<ul style="list-style-type: none"> Pokvarjen senzor za temperaturo vode. 	<ul style="list-style-type: none"> Obrnite se na servisni center podjetja Intex.
END (KONEC)	<ul style="list-style-type: none"> Po 72 urah nenehnega segrevanja črpalka samodejno preide v stanje mirovanja. Hitro segrevanje in filtracija vode sta onemogočena. 	<ul style="list-style-type: none"> Pritisnite gumb , da ponovno aktivirate filtrirno črpalko.

VZDRŽEVANJE IN KEMIKALIJE

⚠ OPOZORILO

Izdelek pred odstranjevanjem, čiščenjem, popravilom ali kakršnim koli prilagajanjem vedno izključite iz električne vtičnice.

Dezinfekcija vode

Lastnik masažnega bazena mora redno preverjati in dezinficirati vodo v masažnem bazenu v skladu s časovnim razporedom vzdrževanja (dnevno, če je potrebno). Dodajanje dezinfekcijskega sredstva in drugih kemikalij bo nadzorovalo bakterije in viruse, prisotne v vodi v masažnem bazenu. Vzdrževanje pravega ravnovesja vode z ustrezno uporabo dezinfekcijskih sredstev je najpomembnejši dejavnik za omogočanje čim daljše uporabnosti in čim boljšega videza kadi masažnega bazena ter zagotavljanje čiste, zdrave in varne vode. Pri testiranju in obdelavi vode v masažnem bazenu je pomembna uporaba ustrezne tehnike. Za vprašanja o kemikalijah, dezinfekcijskih sredstvih, kompletih za testiranje in postopkih testiranja se obrnite na strokovnjaka za bazene/masažne bazene.

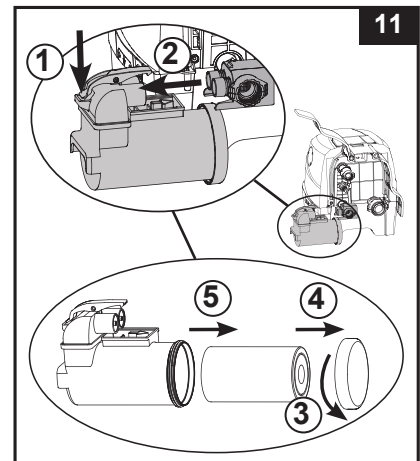
POZOR: VEDNO UPOŠTEVAJTE NAVODILA PROIZVAJALCEV KEMIKALIJ TER ZDRAVSTVENA IN VARNOSTNA OPOZORILA.

V masažni bazen ne dodajajte kemikalij, ko so v njem uporabniki. Kemikalije lahko povzročijo draženje kože ali oči. Koncentrirane klorove raztopine lahko poškodujejo kad masažnega bazena. Intex Recreation Corp., Intex Development Co. Ltd. in povezane družbe, pooblaščen zastopniki in servisni centri, trgovci na drobno ali zaposleni v nobenem primeru ne odgovarjajo za stroške kupca ali tretjih oseb zaradi izgube vode v masažnem bazenu, kemikalij ali škode, ki jo povzroči voda.

Vzdrževanje vode v masažnem bazenu in vložka

Vodo v masažnem bazenu redno čistite in dezinficirajte, da uporabnike zaščitite pred morebitnimi boleznimi, povezanimi z vodo. Stalno skrbite za dobro higieno. Da zagotovite ustrezno kakovost vode v masažnem bazenu, sledite naslednjim postopkom:

- Enkrat tedensko preglejte in očistite filterski vložek ter ga po potrebi zamenjajte.
 - Pritisnite ročico in izvlecite sklop ohišja vložka iz krmilnega podnožja masažnega bazena ter odstranite vložek (glejte sliko 11).
 - Za spiranje vložka uporabite vrtno cev. Če vložek ostane umazan in razbarvan, ga je treba zamenjati. Vedno imejte pri roki rezervne vložke.
 - Čisti vložek ponovno namestite v ohišje vložka, sklop ohišja vložka pa na krmilno podnožje masažnega bazena.
- Vodo v izdelku SPA zamenjajte vsake 2 ~ 3 mesece, sicer postane motna in je ustrezni kemični izdelki ne zbistrijo. Za podrobnosti glejte razdelka "Drenaža kadi masažnega bazena" in "Čiščenja kadi masažnega bazena".
- Za ohranjanje ustreznih kemičnih lastnosti vode porabljajte kemikalije za masažni bazen. Poškodbe masažnega bazena, ki so posledica neustrezne uporabe kemikalij in neustreznega ravnanja z vodo v masažnem bazenu, garancija ne krije.
- Pred vstopom v bazen se morajo vsi uporabniki stuširati.




Ravnovesje kemičnih lastnosti vode

Voda v masažnem bazenu naj ima raven pH med 6,8 in 7,6, raven skupne alkalnosti med 60 in 120 ppm, raven prostega klora pa med 2 in 4 ppm. Testni komplet (ni priložen, na voljo posebej) uporabite za testiranje kemijske sestave vode v masažnem bazenu pred vsako uporabo masažnega bazena in nadaljujte s testiranjem vode najmanj enkrat na teden.

OPOMBA: Preverite rok uporabe kompleta za testiranje, saj so lahko rezultati testiranja pri uporabi kompleta s pretečenim rokom netočni. Nizek pH poškoduje kad masažnega bazena in črpalko. Poškodbe, ki so posledica kemičnega neravnovesja, garancija ne krije. Za dodajanje klora v vodo v masažnem bazenu uporabite priloženi plavajoči dozirnik za kemikalije [velikost tablete s kemikalijami: premer manj kot 2,5 cm (1")]. V dozirnik dodajte 1 tableto. Vedno upoštevajte navodila proizvajalca kemikalij. Med uporabo masažnega bazena plavajoči dozirnik odstranite.

Pazite, da klor ne pride v stik s kadjo masažnega bazena, če ni popolnoma raztopljen.

Eno uro na dan vklopite funkcijo mehurčkov, da splaknete vse cevi z obdelano vodo.

POMEMBNO: Pritisnite gumb  na kontrolni plošči masažnega bazena, da vklopite puhalo za zrak za mehurčke, ki pomaga raztopiti kemikalije v vodi.

Kemikalij nikoli ne mešajte. Kemikalije dodajajte vodi v masažnem bazenu vsako posebej. Vsako kemikalijo temeljito raztopite, preden vodi dodate drugo.

KEMIČNE LASTNOSTI IN RAVNOVESJE VODE V MASAŽNEM BAZENU

Parametri	Vrednosti ^a
Čistost vode	Jasna vidljivost do dna bazena
Skupna alkalnost vode (TA) v mg/l	60 to 120
Kalcijeva trdnost (CaCO ₃) v mg/l	150 to 250
Barva vode	Ne sme se kazati nikakršna obarvanost ^{b, c}
Motnost v FNU/NTU	maks. 1,5 (najbolje pod 0,5)
Koncentracija nitratov nad tisto, ki jo ima voda za polnjenje v mg/l	maks. Razlika 20 v primerjavi s koncentracijo vode za polnjenje
Celoten organski ogljik (TOC) v mg/l ^d	maks. 4.0
Redoks potencial v odvisnosti od Ag/AgCl 3,5 m KCl v mV	min. 650
pH vrednost ^{e, f}	6.8 to 7.6
Prosti aktivni klor (brez cianove kisline) v mg/l	0.3 to 1.5 ^g
Brom v mg/l	2.0 to 4.0 ^h

Ob uporabi alternativnih dezinfekcijskih sredstev veljajo morebiti drugi primerni parametri.

- a Glede na odstopanja je treba upoštevati nacionalne predpise in smernice.
 b Naravni vodni viri lahko sprožijo obarvanost vode.
 c Namerno obarvane vode je izključeno.
 d Ob uporabi organskih spojin, je ta vrednost morda višja.
 e Odvisno od uporabljenih sredstev za kosmičenje (če jih uporabljate).
 f Če je pH vrednost višja od 7,5, znaša učinkovita vsebnost klora manj kot 50 %.
 g Splošno priporočena koncentracija prostega klora v vodi znaša 0,3 do 1,5 mg/l. Za ohranitev higiene v vodi bazena spa, v kateri se voda segreva in je razmerje prostornine vode glede na število uporabnikov nizko, je dovoljena začasna prekoračitev te koncentracije z ročnim doziranjem, če s tem ne ogrožate zdravja uporabnikov. Zaradi tega je sprejemljiva koncentracija med 2,0 in 4,0 mg/l. To priporoča tudi ameriška agencija za varstvo okolja (EP) in ameriško ministrstvo za zdravje in socialne službe (CDC). Ne uporabljajte cianove kisline.
 h Dovoljena je začasna prekoračitev z ročnim doziranjem in nizkim razmerjem prostornine vode in števila uporabnikov, če to ne predstavlja tveganja za zdravje uporabnikov.

Posebna skrbnost je potrebna pri kemični obdelavi vode, še posebej upoštevanje mej dezinfekcijskih sredstev in kontrole pH-vrednosti. Uporaba ozona ali UV, če se uporablja, vedno skupaj s preostalo dezinfekcijo z oksidnim biocidom (kot npr. klor ali brom ali drugimi biocidnimi izdelki v skladu s priporočili proizvajalca). Napačna uporaba kemikalij lahko pripelje do poslabšanja, poškodb ali drugih napak na površinah spa in drugih delih spa (praviloma pride do obarvanja materialov ali rje kovinskih delov).

Prosti klor: je vsebnost klora, ki je ostala in je prisotna v vodi masažnega bazena.

Prenizek rezultat – razkuževanje ni bilo zadostno.

Previsok rezultat – pojavlja se neprijeten vonj, draženje kože in oči, korozija kovinskih delov in drugih materialov.

pH: je vrednost, ki kaže stopnjo kislosti ali bazičnosti vode v masažnem bazenu.

Posledica, kadar je rezultat prenizek – zarjaveli kovinski deli, draženje oči in kože, uničenje skupne alkalnosti.

Posledica, kadar je rezultat previsok - nastajanje vodnega kamna v kotlu, motna voda, krajši cikli filtriranja/ogrevanja, draženje kože in oči, slab učinek kloriranja.

Skupna alkalnost vode (TA): Prikazuje nivo upora vode v primeru spremembe pH-vrednosti. Določa hitrost in lahkotnost sprememb pH-vrednosti, zaradi tega je vedno treba primerjati s stopnjo alkalnosti, preden pH-vrednost uravnavate na novo.

Prenizek rezultat – zarjaveli kovinski deli, draženje oči in kože. Nizka alkalnost vode vodi v nestabilno pH-vrednot.

Previsok rezultat – ustvarjanje vodnega kamna, motna voda, krajši cikli delovanja filtra/ogrevanja, draženje kože in oči, visoka potreba pododajanju klora.

KEMIČNE LASTNOSTI IN RAVNOVESJE VODE V MASAŽNEM BAZENU (nadaljevanje)

Kalcijeva trdnost (CaCO₃): Se nanaša na količino kalcija in magnezija, ki je raztopljen v vodi.

Prenizek rezultat – težave z ravnovesjem vrednosti vode, korozija kovinskih delov, draženje oči in kože ter peneča se voda.

Previsok rezultat – ustvarjanje vodnega kamna, motna voda, draženje kože in oči, težave z ravnovesjem vrednosti vode in neučinkovitost filtra/grelnega elementa.

Indeks nasičenosti (SI): Temperatura, kalcijeva trdnost in njegova koncentracija, stopnja alkalnosti vode in pH-vrednost so glavni dejavniki, ki vplivajo na nastanek vodnega kamna. Indeks nasičenosti (SI) nam pokaže, ali so v vodi ugodne razmere za nastanek vodnega kamna ali korozije:

$$SI = pH + TF + CF + AF - 12.1$$

*Wo TF = dejavnik temperature; CF = dejavnik kalcijeva trdnost; AF = dejavnik stopnje alkalnosti v celotnem bazenu

Temperatura vode		TF	Kalcijeva trdnost (ppm)	CF	Skupna alkalnost vode (ppm)	AF
(°C)	(°F)					
8	46	0.2	75	1.5	50	1.7
12	54	0.3	100	1.6	75	1.9
16	61	0.4	150	1.8	100	2.0
19	66	0.5	200	1.9	150	2.2
24	75	0.6	250	2.0	200	2.3
29	84	0.7	300	2.1	300	2.5
34	93	0.8	400	2.2	400	2.6
40	104	0.9	500	2.3	--	--

Preverite pH-vrednost, temperaturo, kalcijev trdnost in stopnjo alkalnosti v celotni vodi bazena. Upoštevajte ustrezne dejavnike, navedene v enačbi SI.

SI = 0, uravnoteženo

Če je SI > 0, vodni kamen ali motna voda.

Če je SI < 0, korozija kovinskih delov ali draženje kože in oči.

Vrednost SI velja za zadovoljivo, če je vrednost med -0,3 in +0,3. Nič je odlično.

Prilagoditev vode masažnega bazena

Če so vrednosti vode izven zelenega območja, tako ponovno kemično uravnovesite vrednosti vode masažnega bazena.

PREVIDNO: Ves čas upoštevajte navodila proizvajalca kemičnih sredstev, zdravstvena opozorila in opozorila o tveganjih.

Prilagoditev stopnje alkalnosti v celotnem bazenu (TA)

Odstranite pokrov masažnega bazena, da prezračite vodo, nato uporabite testni komplet (ni priložen) za preverjanje ravni kemijske sestave. Najprej se prepričajte, da je vsebnost klora med 2 do 4 ppm, saj bo klor vplival na testni rezultat TA.

Če je vrednost TA (in ne pH) višja od 120 ppm, je treba za spust vrednosti TA dodati ustrezne kemikalije.

Če je vrednost TA nižja od 60 ppm, je treba za zvišanje vrednosti TA dodati ustrezno kemikalijo.

Napotek: Po prilagoditvi vodo ponovno preverite po 24 urah in po potrebi še naprej uravnavajte kemične vrednosti vode.

Prilagoditev pH-vrednosti

Če skupna alkalnost ni spuščena na 120 ppm ali zvišana na 80 ppm in je pH- vrednost še vedno visoka ali nizka, potem dodajte ustrezne kemikalije, da se pH-vrednost uravnovesi na 6,8 do 7,6.

Prilagoditev kalcijeve trdnosti

Testni komplet (ni priložen) uporabite, da preverite stopnjo trdnosti vode in jo prilagodite z ustreznim kemičnim izdelkom.

OPOZORILO

Z vsemi kemikalijami delajte pazljivo in nosite dodatno osebno zaščitno opremo; med drugim zaščitna očala in rokavice. Zelo pomembno je, da kislina ne pride v stik z vašo kožo, oblačili ali vam brizgne v oči.

VZDRŽEVANJE ELEKTROLITSKIH CELIC

POMEMBNO

Pred čiščenjem sistema izklopite napajalni kabel. Pokrijte dovod in odvod vode in s čepi, ki preprečujejo razlitje vode. Ko končate vsa opravila vzdrževanja, morate znova priključiti napajalni kabel in odstraniti čepi.

Čiščenje elektrolitske celice

Elektrolitska celica ima funkcijo čiščenja vključeno v program elektronskega krmiljenja. V večini primerov funkcija čiščenja omogoča optimalno delovanje celice. V nekaterih območjih je voda masažne kadi trda (visoka vsebnost mineralov), kar je odvisno od stanja lokalne vode. To lahko povzroči nalaganja na titanskih ploščah in vpliva na učinkovitost prečiščevanja, zato bo celico morda treba redno ročno očistiti. Da bi ohranili maksimalno učinkovitost, priporočamo, da elektrolitsko celico odprete in jo pregledate vsaka dva tedna za vodo masažne kadi (kalcijeva trdota < 100 ppm) ali enkrat na teden za vodo masažne kadi (kalcijeva trdota > 350 ppm).

Naslednji koraki vas bodo vodili skozi čiščenje celice.

Pregled in čiščenje:

1. Oglejte si poglavje “**Kako nadgraditi sanitarno funkcijo**”, koraki 2-4.
2. Izvlecite kabel elektrolitske celice. Odvijte matico elektrolitske celice v nasprotni smeri urinega kazalca.



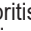
3. Izvlecite elektrolitsko celico in jo postavite v posodo, prilijte kuhinjski kis, da namočite titanske plošče. Počakajte približno eno uro, da se nalaganja raztopijo.
4. Odstranite elektrolitsko celico in izperite titansko ploščo s svežo vodo. Bodite previdni: Posoda z elektrolitsko celico naj bo povsem suha, pazite tudi, da ne pride v stik s kisom in vodo.



5. Elektrolitsko celico namestite tako, da zgornje korake izvedete v obratnem vrstnem redu.
NAPOTEK: Prepričajte se, da je zareza na elektrolitski celici poravnana z jezičkom na ohišju elektrolitske celice.

VZDRŽEVANJE

VZDRŽEVANJE

1. Izklopite kontrolno enoto masažnega bazena.
2. Adapter drenažnega ventila priključite na vrtno cev, drugi konec vrtni cevi pa usmerite proti ustreznemu drenažnemu območju.
3. Odstranite pokrovček drenažnega ventila z zunanje strani kadi masažnega bazena, nato priključite adapter drenažnega ventila na drenažni ventil (glejte sliko 12).
4. Z notranje strani kadi masažnega bazena odprite pokrovček drenažnega ventila in iz vrtni cevi bo začela teči voda.
5. Ko voda preneha iztekati, odklopite kontrolno enoto masažnega bazena s stene kadi masažnega bazena. Dvignite steno kadi masažnega bazena s strani nasproti odtoka, tako da preostala voda odteče in se masažni bazen popolnoma izprazni (glejte sliko 13).
6. Cev za napihovanje (7) priključite na izhod za napihovanje puhala za zrak in kontrolno enoto.
7. Vključite masažni bazen in pritisnite gumb , nato usmerite cev za napihovanje proti vходу/izhodu na kadi masažnega bazena in kontrolni enoti masažnega bazena, da osušite morebitno vodo v cevovodu (glejte slike 14 in 15).
8. Uporabite čisto brisačo, da obrišete morebitno preostalo vodo in vlago na kadi in kontrolni enoti masažnega bazena.
9. Poskrbite, da sta kad in kontrolna enota masažnega bazena temeljito osušeni.
OPOMBA: Priložene čepe (15) je mogoče uporabiti tako, da z njimi pokrijete priključke vхода in izhodov za vodo z notranje strani kadi masažnega bazena, s čimer preprečite iztekanje vode.

Čiščenje kadi masažnega bazena

Če je v vodi opaziti umazanijo ali voda postane motna, ustrezne kemikalije za vodo pa je ne očistijo, vodo zamenjajte in očistite kad masažnega bazena.

Za navodila o tem, kako izpustiti vodo iz kadi masažnega bazena, glejte razdelek "Drenaža kadi masažnega bazena".

Filtrski vložek očistite in/ali zamenjajte, ko je izdelek prazen. Uporabite gobico in blago milnico, da obrišete morebitno umazanijo ali madeže na notranji strani stene kadi masažnega bazena. Pred ponovnim polnjenjem temeljito sperite s čisto vodo.

POMEMBNO: Ne uporabljajte jeklene volne, grobih krtač ali abrazivnih čistil.

Odstranitev biofilma

Glede izdelkov in nasvetov za odstranjevanje biofilma se posvetujte z lokalnim strokovnjakom.

Pritrjevanje ventila za zrak kadi masažnega bazena

Pred uporabo preverite ventil za zrak kadi masažnega bazena glede puščanja in trdnosti.

Če iz ventila pušča zrak, uporabite priloženi ključ (22) za zategnitev ventila za zrak:

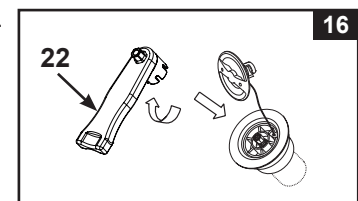
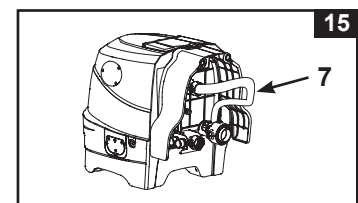
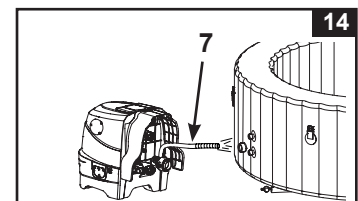
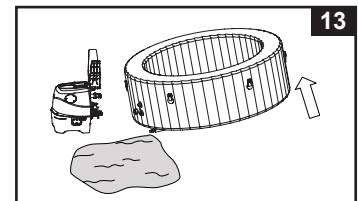
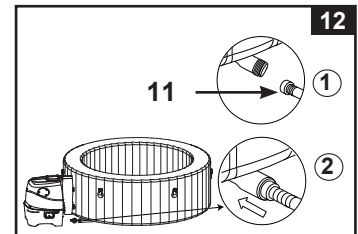
1. Poskrbite, da je iz kadi masažnega bazena izpuščen zrak, nato odprite pokrovček ventila za zrak in vstavite ključ (22) v ohišje ventila za zrak (glejte sliko 16).
2. Z eno roko z notranje strani stene kadi masažnega bazena držite zadnjo stran spodnjega dela ventila za zrak in obrnite ključ (22) v smeri urinega kazalca.

POMEMBNO: Nikoli ne prilagajajte spodnjega dela ventila za zrak, ko je masažni bazen v uporabi ali napolnjen z vodo. Ključ za ventil za zrak uporabite samo če je ventil za zrak razmajan ali če okrog spodnjega dela ventila za zrak opazite puščanje. Ventila za zrak ne zategnite preveč, saj ga lahko tako poškodujete. Vendar pa pazite, da je ventil za zrak trdno nameščen in ne pušča.

Pokrov masažnega bazena

Redno pregledujte pokrov masažnega bazena glede puščanja, prezgodnje obrabe, poškodb ali znakov uničenja. Nikoli ne uporabljajte obrabljenega ali poškodovanega pokrova: ta ne bo zagotavljal ravni zaščite, potrebne za preprečitev nenadzorovanega dostopa otrok v masažni bazen.

Pokrivalo redno znotraj in zunaj čistite s gobo in primerno raztopino, ki vsebuje dovolj razkužila (10 mg na liter prostega klora). Ne uporabljajte jeklene volne, grobih krtač ali abrazivnih čistil.



VZDRŽEVANJE (nadaljevanje)

Okolica masažne kadi

Območje za sproščanje in boso hojo okoli bazena redno čistite. Voda za čiščenje ne sme priti v masažno kad ali cikel masažne kadi. Umazanijo in čistila je treba previdno sprati v odtok v okolici masažne kadi.


Popravilo kadi in zračne blazine pokrova masažnega bazena

Za popraviljanje morebitnih lukenj uporabite priloženi obliž za popravila:

- Temeljito očistite in osušite območje, ki ga je treba popraviti.
- Odstranite zadnji papir obliža in jo trdo pritisnite prek luknje. Zgledite površino, da odstranite morebitne zračne mehurčke pod obližem.

SHRANJEVANJE

Na območjih, kjer prihaja do zmrzali, masažno kad in vse sestavne dele pri temperaturah, nižjih od 4 °C, spraznite, očistite, razstavite in primerno shranite v zaprtem prostoru.

1. Izčrpajte vodo iz masažnega bazena in ga očistite v skladu z navodili v razdelkih "Drenaža kadi masažnega bazena" in "Čiščenje kadi masažnega bazena".
2. Za izpust zraka ter razstavljanje kadi, kontrolne enote in zračne blazine pokrova masažnega bazena sledite navodilom za namestitve v obratnem vrstnem redu.
3. Za izpust zraka iz kadi in zračne blazine pokrova:
 - a) Odprite pokrovček izhoda za izpuščanje zraka (27) s priloženim ključem (22) (glejte sliko 17).
 - b) Adapter cevi za izpuščanje zraka (28) vstavite v izhod za izpuščanje zraka.
 - c) Cev za napihovanje (7) namestite prek adapterja cevi za izpuščanje zraka (28).
 - d) Drugi konec cevi za napihovanje vstavite v ventil za zrak kadi ali ventil zračne blazine pokrova.
 - e) Za izpust zraka pritisnite gumb z zračnimi mehurčki .
 - f) Ko je izpuščanje zraka zaključeno, izvedite zgornje korake v obratnem vrstnem redu in poskrbite, da je pokrovček izhoda za izpuščanje zraka (27) trdno nameščen.

Pozor: Uporabljajte samo v namene, opisane v tem priročniku.

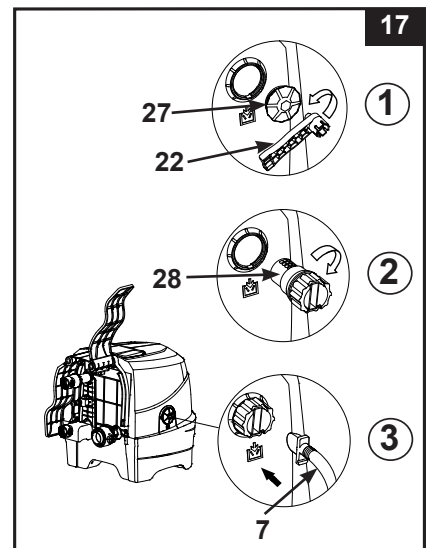
Ko je aktivirana funkcija izpuščanja zraka, naj cev za napiho vanje leži stran od vode ali majhnih predmetov, da preprečite poškodbe motorja puhala.

4. Poskrbite, da so pred shranjevanjem vsi sestavni deli in pripomočki masažnega bazena temeljito očiščeni in osušeni. Kad masažnega bazena naj se eno uro pred zlaganjem suši na zraku in soncu.
5. Kad masažnega bazena nalahno zložite, ob tem pa se izogibajte ostrim vogalom, da preprečite poškodbe ali puščanje prevleke kadi masažnega bazena.
6. Za naslednjo uporabo pripravite dodatne nove vložke.
7. Masažno kopal in dodatke shranite znotraj, na suho mesto za shranjevanje z uravnano temperaturo med 0 in 40 °C.
8. Za shranjevanje lahko uporabite originalno embalažo.

Zaščita pred zmrzovanjem: grelnik masažnega bazena je programiran tako, da samodejno segreje vodo, če pade temperatura vode pod 4 °C (39 °F). Medtem ko je treba masažni bazen med zimskimi meseci shraniti, bo sistem zaščitil notranje sestavne dele v primeru občasnih izjemno nizkih temperatur. Masažni bazen mora biti priklopljen, stikalo GFCl pa ponastavljeno. Sistem bo vklopil filtrirno črpalko skupaj z grelnikom in oboje bo delovalo toliko časa, da temperatura doseže 10 °C (50 °F).

Če pričakujete daljše obdobje izjemno nizkih temperatur, razstavite masažni bazen in ga shranite čez zimo v skladu z navodili za shranjevanje.

Ko se program samodejnega gretja vklopi, ga ni mogoče izklopiti na nadzorni plošči, dokler temperatura vode ne doseže vsaj 5 °C (41 °F), razen če ga izključite.



ODPRAVLJANJE TEŽAV

TEŽAVA	VZROK	REŠITEV
NAVODILA ZA ODPRAVLJANJE NAPAK	<ul style="list-style-type: none"> • Spa bazen je izklopljen. • Vtič na upravljalnem polju je razrahljan. • Izpad električne energije. • Sproženo je bilo stikalo FI. • Stikalno FI je pokvarjeno. 	<ul style="list-style-type: none"> • Prepričajte se, da je SPA bazen priključen in vklopljen. • Prepričajte se, da je enota z upravljalnim poljem z omrežnim vtičem trdno nameščena na krmilno enoto. • Preverite vir električnega toka. • Ponastavite stikalo FI. • Stopite v stik s servisnim centrom Intex.
SPROŽENO JE BILO ZAŠČITNO STIKALO GOSPODINJSTVA (FI)	<ul style="list-style-type: none"> • Prenizek tok zaščitnega stikala (FI). • Preobremenitev zaščitnega stikala. • Električna okvara napeljave. 	<ul style="list-style-type: none"> • Preverite podatke odklopnikov FI. • Nabavite lasten FI, ki oskrbuje samo vtičnico masažnega bazena. • Stopite v stik z usposobljenim električarjem za odpravo motnje.
ČRPALKA NE OGREVA PRAVILNO	<ul style="list-style-type: none"> • Nastavljena temperatura je prenizka. • Filtrirna kartuša je onesnažena. • Temperatura vode se med načinom pripravljenosti ogrevanja znižuje. • Grelni element ne deluje pravilno. 	<ul style="list-style-type: none"> • Zvišajte temperaturo in namestite pokrov na masažni bazen. • Filtrirno kartušo pravočasno očistite ali zamenjajte. • Ko je grelnik v načinu STAND-BY, pritisnite tipko za plamen dvakrat, da vodo segrejete na prednastavljeno temperaturo. • Stopite v stik s servisnim centrom Intex.
ZRAČNO PUHALO NE DELUJE	<ul style="list-style-type: none"> • Črpalka je prevroča. 	<ul style="list-style-type: none"> • Izklopite masažni bazen in izvlecite vtič. Počakajte, da se voda masažnega bazena ohladi in ga ponovno zaženite. • Če s tem težave ne boste odpravili, stopite v stik s servisnim centrom Intex.
FILTRIRNA ČRPALKA NE DELUJE	<ul style="list-style-type: none"> • Filtrirna kartuša je onesnažena. • Mesto filtra za vstop oz. izstop vode je zamašeno. • Motor črpalke se je izklopil. 	<ul style="list-style-type: none"> • Filtrirno kartušo očistite/zamenjajte pravočasno. • Preverjajte in redno čistite mesto filtra za vstop/izstop vode. • Stopite v stik s servisnim centrom Intex.
VODA JE UMAZANA	<ul style="list-style-type: none"> • Ohišje kartuše ni pravilno nameščeno. • Filtrski čas ne zadostuje. • Filtrirna kartuša je onesnažena. • Slaba nega vode. • Mesto filtra za vstop oz. izstop vode je zamašeno. 	<ul style="list-style-type: none"> • Prepričajte se, da je bilo ohišje kartuše pravilno pritrjeno. • Podaljšajte čas delovanja filtra. • Filtrirno kartušo očistite/zamenjajte. • Voda v masažnem bazenu naj bo v aseptičnem, tj. razkužena Pomagajte si z navodili proizvajalca kemičnih izdelkov. • Preverjajte in redno čistite mesto filtra za dovod/odvod filtra.
PRIKLJUČKI ČRPALKE NISO NA ISTI RAVNI S PRIKLJUČKI MASAŽNEGA BAZENA	<ul style="list-style-type: none"> • Ena od lastnosti PVC materiala je ta, da spreminja svojo obliko. To je povsem običajno. 	<ul style="list-style-type: none"> • Lego črpalke povišajte s pomočjo kosa lesa ali drugega izoliranega materiala, če želite, da so priključki črpalke na enaki ravni, kot so priključki masažnega bazena.
KOPALNA KAD MASAŽNEGA BAZENA JE NENAVADNE/ČUDNE OBLIKE	<ul style="list-style-type: none"> • Višji notranji tlak zaradi močnega vpliva sončnih žarkov. 	<ul style="list-style-type: none"> • Spa bazena ne izpostavljajte sončnim žarkom za daljše časovno obdobje. • Prosimo, preverite zračni tlak in po potrebi spustite nekaj zraka. Ta postopanje je še posebej pomembno v vročem vremenu, saj se tako izognete poškodbam bazena!

ODPRAVLJANJE TEŽAV (nadaljevanje)

TEŽAVA	VZROK	REŠITEV
IZ KOPALNE KADI UHAJA ZRAK	<ul style="list-style-type: none"> Razrahljan pokrovček zračnega ventila. Razrahljan bazni element zračnega ventila. Luknja, zarez ali pretrganina v masažnem bazenu. 	<ul style="list-style-type: none"> Prepričajte se, da je pokrovček zračnega ventila dobro zaprt. Spa bazen napolnite z vodo, nato se prepričajte, da je bazna enota zračnega ventila dobro pričvrščena. V zvezi s tem glejte poglavje poglavje „Pritrditev zračnega ventila spa bazena“. Na sumljivo mesto nanesite nekaj milnice, če je prišlo do pretrganine ali luknje, potem se na tem mestu ustvarjajo mehurčki. Ugotovite, kje točno se nahaja mesto puščanja, očistite ga in posušite skrbno in popravite to mesto s pomočjo zraven dobavljenega kompleta za popravilo.
MASAŽNI BAZEN JE NETESEN MED PRIKLJUČKI MASAŽNEGA BAZENA IN PRIKLJUČKI KRMILNE ENOTE	<ul style="list-style-type: none"> Priključki krmilne enote spa bazena (vhod/izhod) niso dobro pritrjeni. Na vhodu/izhodu krmilne enote spa bazena manjka O-obroč. 	<ul style="list-style-type: none"> Močno pričvrstite povezave za vstop in izstop vode. O-obroč namažite z vazelinom, da bo postal oz. ostal neprepusten za vodo. Odstranite rešetko v notranjosti masažnega bazena z izvijačem in se prepričajte, da je O-obroč na mestu za vstop/izstop vode pravilno nameščen, očiščen in brezhiben.
SPA BAZEN JE V NAČINU DELOVANJA S FILTROM PREGLASEN	<ul style="list-style-type: none"> Komponente bazne postaje niso pravilno nameščene. Podloga pod osnovno postajo ni ravna in trdna. Motor filtra masažnega bazena ne deluje. 	<ul style="list-style-type: none"> Zagotovite, da so krmilno polje, zadnji pokrov in vsi dovodi in izpusti dobro in fiksno priključeni. Prepričajte se, da je podloga ravna, trdna in enakomerna. Okvarjen motor filtra črpalke nadomestite z novim.
POMANJKANJE KLORA	<ul style="list-style-type: none"> Sanitarni sistem ni dovolj dolgo deloval in/ali hkrati deluje tudi grelec. Izguba klora zaradi izpostavljenosti intenzivni sončni svetlobi. V masažni kadi je več kopalcev. Zamašena ali umazana elektrolitska celica. 	<ul style="list-style-type: none"> Povečajte čas delovanja sanitarnega sistema in se prepričajte, da je med postopkom čiščenja grelec izklopljen. Glejte poglavje »Navodila za delovanje sanitarnega sistema«. Kadar masažnega bazena ne uporabljate in/ali med delovanjem sanitarnega sistema, pokrijte masažni bazen s pokrovom. Povečajte čas delovanja sanitarnega sistema in s testnim kompletom preverite vodo. Glejte poglavje »Navodila za delovanje sanitarnega sistema«. Celico pregledajte in jo potrebi očistite. Glejte poglavje »Vzdrževanje«.
ZRAČNI TLAK JE ŠIBEK MED POSTOPKOM POLNJENJA Z ZRAKOM	<ul style="list-style-type: none"> Manjka O-obroč adapterja cevi. Adapter polnilne cevi ni pravilno pritrjen. Povezava med cevnim adapterjem in izhodom puhala in med polnilno cevjo in polnilnim ventilom je zrahljana. Izpad puhala. 	<ul style="list-style-type: none"> Preverjanje, ali se O-obroč nahaja na svojem mestu. Cevni adapter trdno privijte/na novo pritrdite. Med polnjenjem z zrakom ročno trdno privijte. Če s tem težave ne boste odpravili, stopite v stik s servisnim centrom Intex.
ZRAČNI MEHURČKI SO ŠIBKEJŠI KOT PRED TEM	<ul style="list-style-type: none"> O-obroč med zračnim izpustom in krmilno enoto in dovodnimi povezavami za zrak masažnega bazena manjka. Matica zračnega priključka ni trdno privita. Kanal za zračne mehurčke v bazenu je okvarjen ali netesen. Izpad puhala. 	<ul style="list-style-type: none"> Preverjanje, ali se O-obroč nahaja na svojem mestu. Vse matice z roko trdno privijte. S krpanjem popravite morebitne luknje. Če s tem težave ne boste odpravili, stopite v stik s servisnim centrom Intex.

POMEMBNO

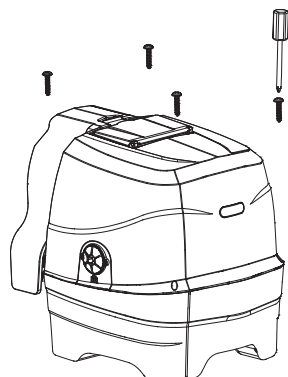
Če se težave pogosto ponavljajo, se obrnite na naš svetovalni center za stranke. Seznam kontaktov se nahaja na zadnji strani.

RAZSTAVLJANJE MOTORJA FILTRIRNE ČRPALKE

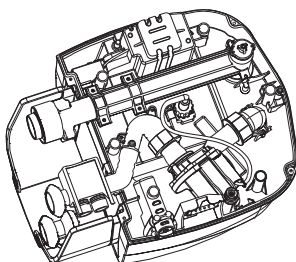
Ko je treba motor filtra zamenjati (to opravi samo usposobljen tehnik), potem je treba slediti naslednjim korakom za odstranitev:

POMEMBNO: Preostalo vodo v cevnem sistemu krmilne enote morate izprazniti, preden dele zamenjate.

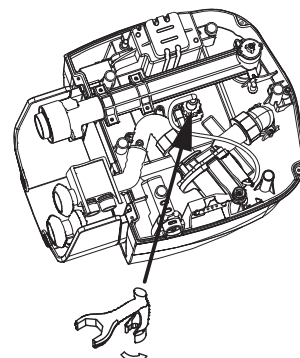
Potrebno orodje: Nastavljiv izvijač in križni izvijač.



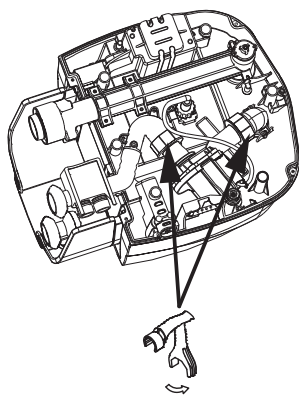
1



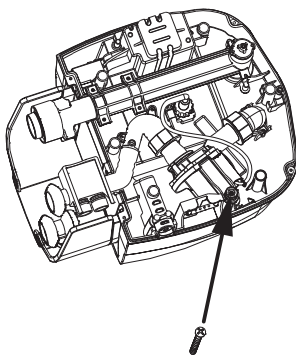
2



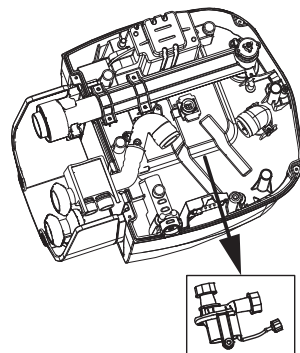
3



4



5



6

OPOMBA: »Poseben ključ« je priložen z nadomestnemu delu motorja filtrirne črpalke in ne kompletu masažnega bazena.

GARANCIJA

Vaš bazen PureSpa je izdelan iz visoko kakovostnih materialov in z visoko kakovostno obdelavo. Vsi izdelki Intex so bili pregledani in ob zapuščanju obrata je bila njihova brezhibnost potrjena. Garancija velja samo za bazen PureSpa.

Ta omejena garancija ne velja namesto, temveč dodatno k zakonitim pravicam in pravnim sredstvom. Če ta garancija ni združljiva s katero vaših zakonitih pravic, imajo te pravice prednost. Primer: Zakoni o varstvu potrošnikov v celotni Evropski uniji zagotavljajo na področju, ki ga pokriva ta omejena garancija, dodatne zakonite garancijske pravice. Za informacije o zakonih o varstvu potrošnikov v EU obiščite Evropski center za varstvo potrošnikov na naslovu http://ec.europa.eu/consumers/ecc/contact_en/htm.

Določila te omejene garancije lahko uveljavlja samo prvi kupec izdelka in omejena garancija ni prenosljiva. Ta omejena garancija velja za obdobje (2) leti od navedenega datuma prvega maloprodajnega nakupa ali dostave. Vaš blagajniški račun shranite skupaj s temi navodili za uporabo. Pri vseh garancijskih zahtevkih je treba predložiti potrdilo o nakupu ali pa je omejena garancija neveljavna.

Garancija za PureSpa – 2 Leti

Če v obdobju zgoraj navedenih obdobj nastopi proizvodna napaka, se obrnite na pristojen servisni center INTEX, ki je naveden v ločenem seznamu „pooblaščenih servisnih centrov“. Če je bil izdelek vrnjen v skladu z navodili servisnega centra Intex, bo servisni center izdelek pregledal in ugotovil upravičenost vašega zahtevka. Če je izdelek še v garanciji, ga bodo brezplačno popravili ali brezplačno nadomestili z enakim ali primerljivim izdelkom (odločitev podjetja Intex).

Iz te garancije in drugih pravnih zahtevkov v vaši državi ni možno uveljavljati nobenih nadaljnjih garancij. Glede na možen obseg uveljavljanja v vaši državi, podjetje Intex v nobenem primeru ne jamči vam ali tretjim osebam za neposredno škodo ali za škodo, izhajajočo iz uporabe vašega masažnega bazena PureSpa, ki bi nastala zaradi neupoštevanja varnostnih napotkov ali za ravnanja podjetja Intex, njegovih pooblaščenih zastopnikov in sodelavcev (vključno s proizvodnjo izdelka). Nekatere države in upravne ureditve ne dovoljujejo izključitve ali omejitve škode pri namerni ali posledični škodi. Zgoraj navedena izključitev ali omejitev se v teh državah ne uporablja.

Naslednje pripelje do neveljavnosti omejene garancije za bazen PureSpa oz. ne sodi v omejeno garancijo:

- Če je bazen PureSpa izpostavljen malomarnosti, nepravilni uporabi, nesreči, zlonamerni uporabi, napačni napetosti ali drugačni moči toka, kot je navedeno v navodilih za uporabo, nepravilnemu vzdrževanju ali skladiščenju;
- Če je bazen PureSpa izpostavljen poškodbam, ki so izven področja vpliva podjetja Intex, med drugim običajni obrabi in izrabi ter škodi, ki je bila povzročena zaradi požara, poplave, zmrzali, dežja ali drugih zunanjih vplivov okolja;
- Če se bazen PureSpa uporablja v komercialne namene;
- Deli in elementi, ki jih podjetje Intex ni prodalo in/ali
- neodobrene spremembe, popravila ali demontaža, ki jo izvede nekdo drug in ne pooblaščen osebje servisnega centra Intex.

Garancija na zajema stroškov, ki izhajajo iz iztekanja vode iz bazena, kemikalij ali druge škode, povzročene zaradi izteka vode. Stvarna ali osebna škoda v to garancijo prav tako ni zajeta.

Prosimo, da izredno skrbno preberete in upoštevate navodila glede pravilne uporabe in vzdrževanja vašega bazena PureSpa. Pred uporabo izdelek vedno preverite. Ob neupoštevanju navodil za uporabo je garancija neveljavna.