

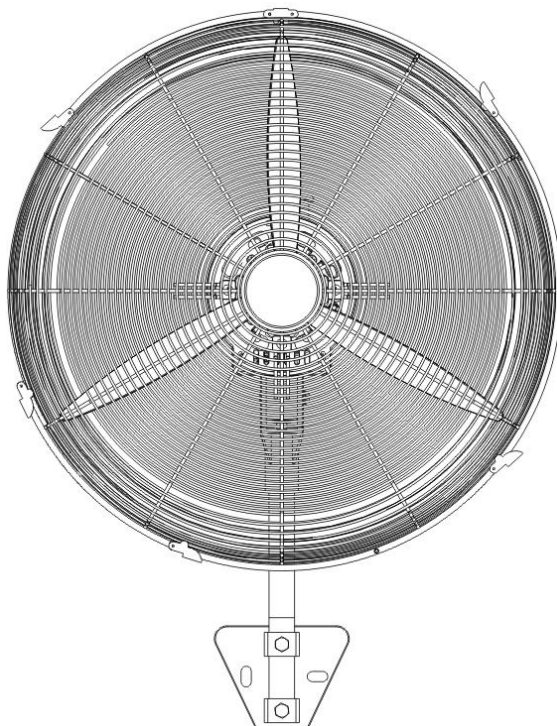
# PR KLIMA<sup>®</sup>

Klimageräte

---

BAHAG NO.: 33402107

MODEL NO.: WF-50I



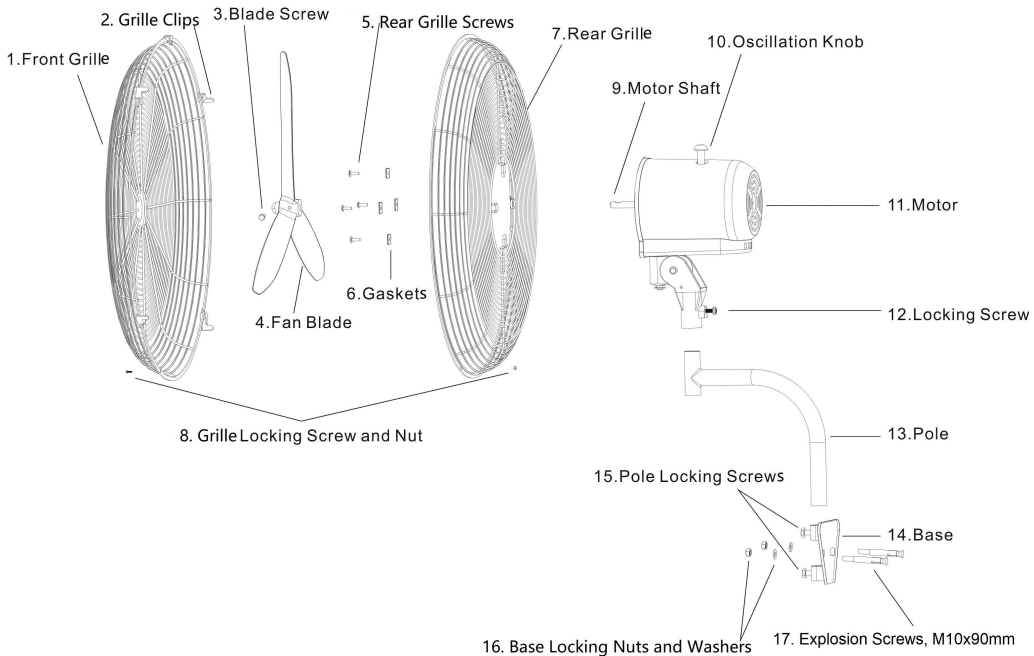
HAGALO S.A.  
Paseo de la Zona Franca 137-139  
ES-8038 Barcelona,  
Spain  
[atencionalcliente@bauhaus.es](mailto:atencionalcliente@bauhaus.es)

## **SAFETY PRECAUTIONS**

When using any electrical appliance, basic safety precautions should always be followed, including the following:

1. Read all instructions and keep for future reference.
2. This appliance is not intended for use by persons (including children) with reduced physical, sensory or mental capabilities, or lack of experience and knowledge, unless they have been given supervision or instruction concerning use of the appliance by a person responsible for their safety.
3. Young children should be supervised to ensure that they do not play with the appliance.
4. Always unplug the appliance from the mains when not in use.
5. To disconnect the appliance, switch the control to OFF, then unplug from the mains.
6. To unplug the appliance, always grasp the plug; do not pull the cord.
7. If the supply cord is damaged it must be replaced by the manufacturer, its service agent or a similarly qualified person in order to avoid a hazard.
8. Do not use outdoors.
9. Place the power cable away from areas where people walk so that it cannot be stepped on or tripped over.
10. Never clean this appliance when it is plugged in. Do not immerse it in water, clean the outside surface with a damp cloth or soft brush and dry with a soft dry cloth.
11. Use the appliance only as directed in this manual. Misuse could void your warranty.
12. Avoid contact with moving parts, never insert any objects through the grille when the fan is in operation.
13. Do not use or store the appliance where it may be exposed to water or any liquids. Do not use in or near a bathroom, near windows etc

# ASSEMBLING THE FAN



## STEP 1: WALL-MOUNTING THE FAN

Considering the length of power cord and length of pull-controls to select an appropriate location to drill holes in the wall for matching the holes in the base, then fix the Base (14) onto a strong wall (locate a stud behind plaster boards) with the 2 X Explosion Screws, M10x90mm (17) with 2 X Base Locking Nuts and Washers (16).

STEP 2: Place the Rear Grille (7) (handle up) in position on the Motor (11), then secure it with the 4 X Rear Grille Screws (5) and 4 X Gaskets (6).

STEP 3: Install the Fan Blade (4) onto the Motor Shaft (9) by tightening the Blade Screw (3).

STEP 4: Undo the Grille Locking Screw and Nut (8) in the Grille Belt and place the Front Grille (1) against the Rear Grille (7), then secure the Grill Belt by tightening the Grille Locking Screw and Nut (8).

STEP 5: Base on STEP 4, put the whole part into the Pole (13) then lock by Locking Screw (12).

STEP 6: Base on STEP 5, put the whole part into the Base (14) then lock by 2 X Pole Locking Screws (15).

## **ATTENTION!**

**If the power cord is hanging loose between the fan and the power outlet, make sure it cannot touch or obstruct fan blade rotation or fan oscillation at any time.**

## **OPERATING INSTRUCTIONS**

### **ATTENTION!**

**Ensure power supply in use corresponds with the voltage indicated on the fan.**

**Never touch the blades with hand or any object!**

- a) Plug in the power plug, the fan speeds (I/II/III) can be selected by speed knob.
- b) Push down the Oscillation Knob to start oscillation. Pull it up to stop oscillation.

### **SPECIFICATION**

Model: WF-50I

Power: 120W

Voltage: 220V-240V~ 50Hz

Protection Class: I

## **INFORMATION REQUIREMENTS**

<b>Description</b>	<b>Symbol</b>	<b>Value</b>	<b>Unit</b>
Maximum fan flow rate	F	120.1	m <sup>3</sup> /min
Fan power input	P	118.8	W
Service value	SV	1.0	(m <sup>3</sup> /min)/W
Standby power consumption	PSB	N/A	W
Off power consumption	POFF	0.0	W
Fan sound power level	LWA	73	dB(A)
Maximum air velocity	c	3.5	meters/sec
Seasonal electricity consumption	Q	38.0	kWh/a

Measurement standard for service value	IEC 60879: 1986+Corr.1992; IEC 60879: 2019
Contact details for obtaining more information	Windream Electric Appliance Co., Ltd. Phase 1, China Construction Intelligent Manufacturing Park No.8 Xinghua Middle Road, Junan, Shunde 528329 Foshan, Guangdong PEOPLE'S REPUBLIC OF CHINA

## **CLEANING AND MAINTENANCE INSTRUCTIONS**

**To clean:** Disconnect the power cord from the mains. Remove the guard and the blades carefully. Do not drop the blades! First use soft cloth with light soap to clean off oil stains. Then wipe thoroughly with dry cloth.

Never use polish or any corrosive liquid that will damage the paint, metal or plastic! Put back the blades and lock the guard securely before use.

**WARNING: Unplug from electrical supply source before cleaning. After cleaning, any safety device (including grilles and blade) must be reinstalled or remounted as previously installed. Do not bend the blade.**

## **DISPOSAL**

### **Note: Environmental Protection and Disposal**



Consumers are legally obligated to properly dispose of electronic devices, lamps, and batteries at the end of their lifespan.

They can be returned free of charge at designated public collection points or through retailers.

The deletion of personal data is the consumer's responsibility.

Light bulbs and batteries that can be safely removed and are not permanently installed must be separated for separate disposal.

The details of legally compliant disposal are governed by regional legislation.

The symbol of a crossed-out waste bin indicates that electronic devices and batteries must never be disposed of in household waste after their lifespan.

Symbols placed below the waste bin indicate the possible presence of certain substances (lead = Pb, mercury = Hg, cadmium = Cd).

This separation is necessary because batteries and electronic devices contain both valuable resources and substances that are harmful to humans and the environment.

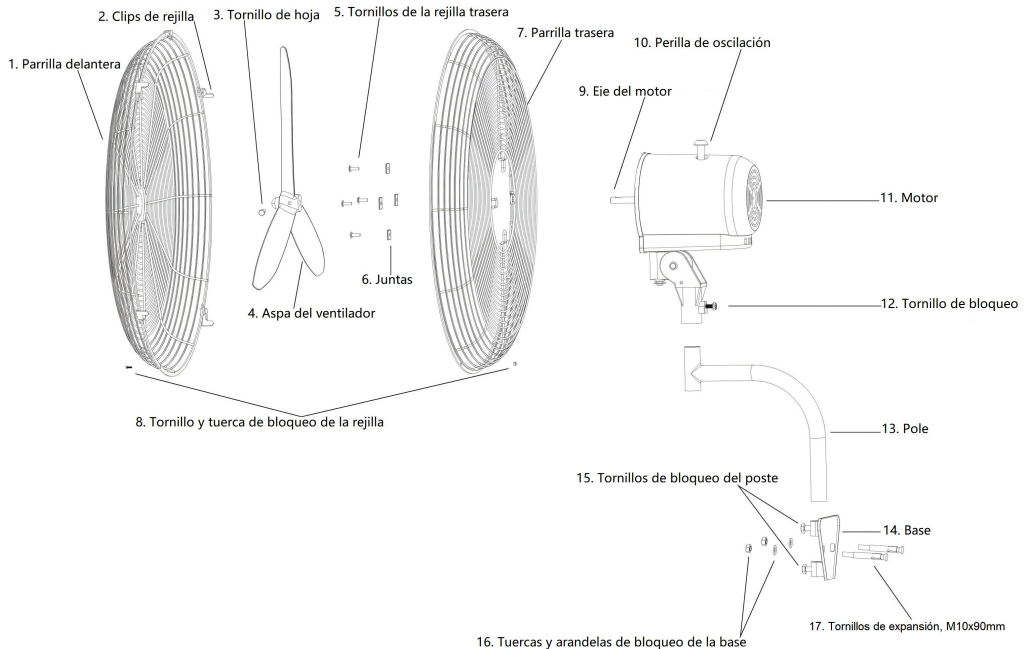
By recycling, collecting, and reusing batteries and suitable electronic devices, you contribute to the preservation and protection of the environment and human health.

## **PRECAUCIONES DE SEGURIDAD**

Al utilizar cualquier aparato eléctrico, siempre se deben seguir las precauciones básicas de seguridad, incluidas las siguientes:

1. Lea todas las instrucciones y consérvelas para futuras consultas.
2. Este aparato no está diseñado para ser utilizado por personas (incluidos niños) con capacidades físicas, sensoriales o mentales reducidas, o con falta de experiencia y conocimiento, a menos que estén bajo la supervisión o hayan recibido instrucciones sobre el uso del aparato por parte de una persona responsable de su seguridad.
3. Los niños pequeños deben ser supervisados para asegurarse de que no jueguen con el aparato.
4. Desenchufe siempre el aparato de la red eléctrica cuando no esté en uso.
5. Para desconectar el aparato, coloque el interruptor en la posición de apagado y, a continuación, desenchúfelo de la red eléctrica.
6. Para desenchufar el aparato, sujete siempre el enchufe; no tire del cable.
7. Si el cable de alimentación está dañado, debe ser reemplazado por el fabricante, su servicio técnico autorizado o un técnico cualificado similar para evitar riesgos.
8. No lo utilice en exteriores.
9. Coloque el cable de alimentación lejos de las zonas de paso para evitar que se pise o se produzcan tropiezos.
10. Nunca limpie este aparato mientras esté enchufado. No lo sumerja en agua; limpie la superficie exterior con un paño húmedo o un cepillo suave y séquela con un paño suave y seco.
11. Utilice el aparato únicamente como se indica en este manual. El uso indebido podría anular la garantía.
12. Evite el contacto con las piezas móviles; nunca introduzca objetos a través de la rejilla cuando el ventilador esté en funcionamiento.
13. No utilice ni guarde el aparato en lugares donde pueda estar expuesto al agua o a cualquier otro líquido. No lo utilice en el baño ni cerca de él, ni cerca de ventanas, etc.

# MONTAJE DEL VENTILADOR



## PASO 1: MONTAJE EN PARED EL VENTILADOR

Teniendo en cuenta la longitud del cable de alimentación y de los mandos, seleccione un lugar adecuado para taladrar los agujeros en la pared, de forma que coincidan con los de la base. A continuación, fije la Base (14) a una pared resistente (localice un montante detrás de las placas de yeso) con los 2 X Tornillos de expansión, M10x90mm (17), las 2 X Tuercas y arandelas de bloqueo de la base (16).

PASO 2: Parrilla trasera (7) (con el asa hacia arriba) en el Motor (11) y fijela con los 4 X Tornillos de la rejilla trasera (5) y las 4 X Juntas (6) incluidos.

PASO 3: Instale la Aspa del ventilador (4) en el eje del Motor (9) apretando el Tornillo de hoja (3).

PASO 4: Afloje el Tornillo y tuerca de bloqueo de la rejilla (8) de la correa de la rejilla y coloque la Parrilla delantera(1) contra la Parrilla trasera (7). A continuación, fije la correa de la rejilla apretando el Tornillo y tuerca de bloqueo de la rejilla (8).

PASO 5: Según el PASO 4, coloque la pieza completa en el Pole (13) y fijela con el Tornillo de bloqueo (12).

PASO 6: Según el PASO 5, coloque la pieza completa en la Base (14) y fijela con los dos 2 X Tornillos de bloqueo del poste (15).

## **¡ATENCIÓN!**

Si el cable de alimentación queda suelto entre el ventilador y la toma de corriente, asegúrese de que no toque ni obstruya la rotación de las aspas ni la oscilación del ventilador en ningún momento.

## **INSTRUCCIONES DE FUNCIONAMIENTO**

### **¡ATENCIÓN!**

**Asegúrese de que la fuente de alimentación utilizada corresponda con el voltaje indicado en el ventilador.**

**¡Nunca toque las aspas con la mano ni con ningún objeto!**

- Enchufe el cable de alimentación. Las velocidades del ventilador (I/II/III) se seleccionan con el selector de velocidades.
- Presione el botón de oscilación hacia abajo para iniciar la oscilación. Tire de él hacia arriba para detenerla.

### **ESPECIFICACIÓN**

Modelo: WF-50I

Potencia: 120 W

Voltaje: 220-240 V~ 50 Hz

Clase de protección: I

## **REQUISITOS DE INFORMACIÓN**

<b>Descripción</b>	<b>Símbolo</b>	<b>Valor</b>	<b>Unidad</b>
Caudal máximo del ventilador	F	120.1	m <sup>3</sup> /min
Entrada de alimentación del ventilador	P	118.8	W
Valor del servicio	SV	1.0	(m <sup>3</sup> /min)/W
Consumo de energía en espera	P <sub>SB</sub>	N/A	W
Consumo de energía en modo apagado	P <sub>OFF</sub>	0.0	W
Nivel de potencia sonora del ventilador	L <sub>WA</sub>	73	dB(A)
Velocidad máxima del aire	c	3.5	meters/sec
Consumo estacional de electricidad	Q	38.0	kWh/a
Estándar de medición para el valor del servicio	IEC 60879: 1986+Corr.1992; IEC 60879: 2019		

Para obtener más información,  
póngase en contacto con nosotros.

Windream Electric Appliance Co., Ltd.  
Phase 1, China Construction Intelligent  
Manufacturing Park No.8 Xinghua Middle  
Road, Junan, Shunde 528329 Foshan,  
Guangdong PEOPLE'S REPUBLIC OF  
CHINA

## **INSTRUCCIONES DE LIMPIEZA Y MANTENIMIENTO**

**Para limpiar:** Desconecte el cable de alimentación de la toma de corriente. Retire con cuidado la protección y las cuchillas. ¡No deje caer las cuchillas! Primero, utilice un paño suave con jabón neutro para eliminar las manchas de aceite. A continuación, seque bien con un paño seco.

Nunca utilice abrillantadores ni líquidos corrosivos que puedan dañar la pintura, el metal o el plástico. Vuelva a colocar las cuchillas y cierre bien la protección antes de usar.

**ADVERTENCIA:** Desconecte el aparato de la toma de corriente antes de limpiarlo. Después de la limpieza, reinstale o vuelva a montar cualquier dispositivo de seguridad (incluidas las rejillas y las cuchillas) en su posición original. No doble las cuchillas.

## **DESECHO**

**Nota: Protección del medio ambiente y eliminación**



Los consumidores están obligados por ley a deshacerse correctamente de los aparatos electrónicos, las lámparas y las pilas al final de su vida útil.

Pueden entregarse gratuitamente en los puntos de recogida públicos o en los comercios.

El borrado de datos personales es responsabilidad del consumidor.

Las lámparas y pilas que puedan retirarse sin riesgo y que no estén instaladas de forma permanente deben extraerse previamente para su eliminación por separado.

La legislación local regula los detalles de la eliminación conforme a la ley.

La marca de cubo de basura tachado identifica los aparatos eléctricos y las pilas que nunca deben tirarse a la basura doméstica al final de su vida útil.

Los símbolos debajo del cubo de basura indican las sustancias que contiene (plomo = Pb, mercurio = Hg, cadmio = Cd).

Esta separación es necesaria porque tanto las pilas como los aparatos eléctricos son recursos valiosos y además contienen sustancias perjudiciales para el ser humano y su entorno.

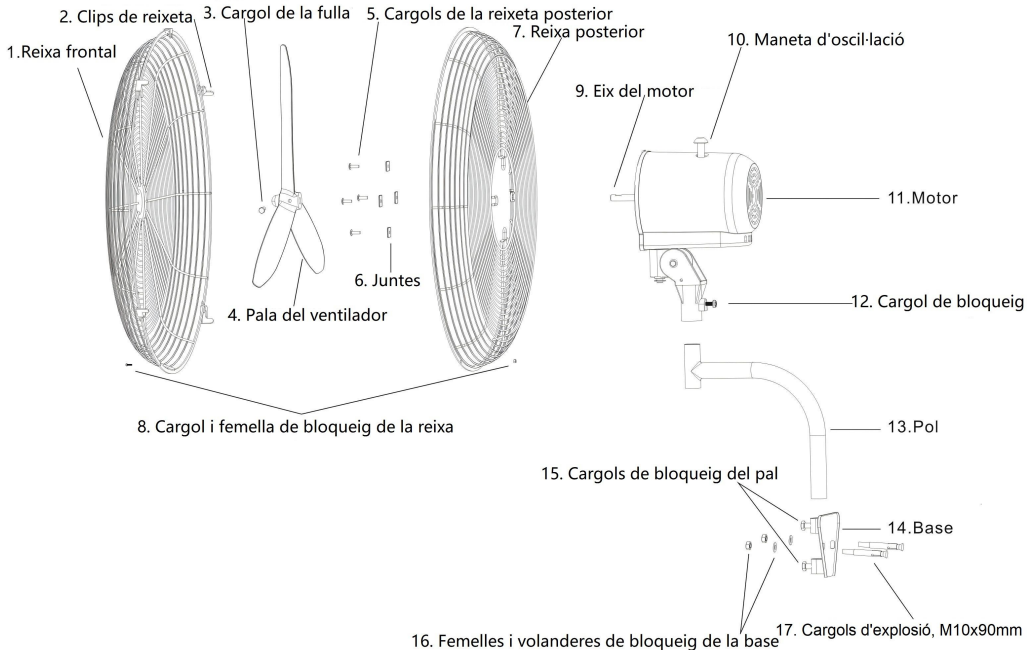
Al reciclar, recoger y reutilizar pilas y aparatos eléctricos adecuados para este fin, contribuyes a la conservación y protección del medio ambiente y de la salud de las personas.

## **PRECAUCIONS DE SEGURETAT**

Quan s'utilitza qualsevol aparell elèctric, sempre s'han de seguir les precaucions de seguretat bàsiques, com ara les següents:

1. Llegiu totes les instruccions i conserveu-les per a futures consultes.
2. Aquest aparell no està pensat per a ser utilitzat per persones (inclosos els nens) amb capacitats físiques, sensorials o mentals reduïdes, o amb manca d'experiència i coneixements, llevat que hagin rebut supervisió o instruccions sobre l'ús de l'aparell per part d'una persona responsable de la seva seguretat.
3. Els nens petits han d'estar supervisats per assegurar-se que no juguin amb l'aparell.
4. Desendolleu sempre l'aparell de la xarxa elèctrica quan no estigui en ús.
5. Per desconnectar l'aparell, poseu el control a la posició OFF i després desendolleu-lo de la xarxa elèctrica.
6. Per desendollar l'aparell, agafeu sempre l'endoll; no estireu el cable.
7. Si el cable d'alimentació està danyat, l'ha de substituir el fabricant, el seu agent de servei o una persona similarment qualificada per evitar un perill.
8. No l'utilitzeu a l'aire lliure.
9. Col·loqueu el cable d'alimentació lluny de zones on caminen les persones perquè no es pugui trepitjar ni ensopegar.
10. No netegeu mai aquest aparell quan estigui endollat. No el submergiu en aigua, netegeu la superfície exterior amb un drap humit o un raspall suau i eixugueu-la amb un drap suau i sec.
11. Feu servir l'aparell només tal com s'indica en aquest manual. Un mal ús podria anul·lar la garantia.
12. Eviteu el contacte amb les peces mòbils, no introduïu mai cap objecte a través de la reixeta quan el ventilador estigui en funcionament.
13. No utilitzeu ni emmagatzemeu l'aparell on pugui estar exposat a l'aigua o a qualsevol líquid. No l'utilitzeu dins o a prop d'un bany, a prop de finestres, etc.

# MUNTATGE DEL VENTILADOR



## PAS 1: MONTAGE A LA PARED DEL VENTILADOR

Tenint en compte la longitud del cable d'alimentació i la longitud dels controls de tirada per seleccionar una ubicació adequada per perforar forats a la paret que coincideixin amb els forats de la base, fixe la Base (14) a una paret resistent (col·loqueu un muntant darrere de les plaques de guix) amb els 2 X Cargols d'explosió, M10x90mm (17) amb 2 X Femelles i volanderes de bloqueig de la base (16).

PAS 2: Col·loqueu la Reixeta posterior (7) (maneta cap amunt) al Motor (11) i, a continuació, fixe-la amb els 4 X Cargols de la reixeta posterior (5) i les 4 X Juntes (6) proporcionades.

PAS 3: Instal·leu l'pala del ventilador (4) a l'eix del Motor (9) estrenyent el Cargol de la fulla (3).

PAS 4: Desfeu el Cargol i femella de bloqueig de la reixa (8) de la corretja de la reixeta i col·loqueu la Reixa frontal (1) contra la Reixa posterior (7) i, a continuació, fixe la corretja de la reixeta estrenyent el Cargol i femella de bloqueig de la reixa (8).

PAS 5: Seguint el PAS 4, poseu tota la peça al Pol (13) i després bloquegeu-la amb el Cargol de bloqueig (12).

PAS 6: Munteu la base al PAS 5, poseu tota la peça a la Base (14) i després bloquegeu-la amb 2 X Cargols de bloqueig del pal (15).

### **ATENCIÓ!**

**Si el cable d'alimentació penja fluix entre el ventilador i la presa de corrent, assegureu-vos que no pugui tocar ni obstruir la rotació de les aspes del ventilador ni l'oscil·lació del ventilador en cap moment.**

## **INSTRUCCIONS DE FUNCIONAMENT**

### **ATENCIÓ!**

**Assegureu-vos que la font d'alimentació en ús correspongui al voltatge indicat al ventilador. No toqueu mai les pales amb la mà ni amb cap objecte!**

- Connecteu el cable d'alimentació. Les velocitats del ventilador (I/II/III) es poden seleccionar amb el botó de velocitat.
- Premeu el botó d'oscil·lació cap avall per iniciar l'oscil·lació. Estireu-lo cap amunt per aturar l'oscil·lació.

## **ESPECIFICACIÓ**

Model: WF-50I

Potència: 120 W

Tensió: 220 V-240 V~ 50 Hz

Classe de protecció: I

## **REQUISITS D'INFORMACIÓ**

<b>Descripció</b>	<b>Símbol</b>	<b>Valor</b>	<b>Unitat</b>
Cabal màxim del ventilador	F	120.1	m <sup>3</sup> /min
Entrada d'alimentació del ventilador	P	118.8	W
Valor del servei	SV	1.0	(m <sup>3</sup> /min)/W
Consum d'energia en espera	P <sub>SB</sub>	N/A	W
Consum d'energia apagat	P <sub>OFF</sub>	0.0	W
Nivell de potència sonora del ventilador	L <sub>WA</sub>	73	dB(A)
Velocitat màxima de l'aire	c	3.5	meters/sec

Consum estacional d'electricitat	Q	38.0	kWh/a
Estàndard de mesura del valor del servei	IEC 60879: 1986+Corr.1992; IEC 60879: 2019		
Dades de contacte per obtenir més informació	Windream Electric Appliance Co., Ltd. Phase 1, China Construction Intelligent Manufacturing Park No.8 Xinghua Middle Road, Junan, Shunde 528329 Foshan, Guangdong PEOPLE'S REPUBLIC OF CHINA		

## **INSTRUCCIONS DE NETEJA I MANTENIMENT**

**Per netejar:** Desconnecteu el cable d'alimentació de la xarxa elèctrica. Traieu el protector i les fulles amb cura. No deixeu caure les fulles! Primer utilitzeu un drap suau amb sabó suau per netejar les taques d'oli. Després, netegeu-les bé amb un drap sec. No utilitzeu mai poliment ni cap líquid corrosiu que pugui danyar la pintura, el metall o el plàstic! Torneu a col·locar les fulles i bloquegeu el protector de manera segura abans d'utilitzar-les.

**AVÍS:** Desendolleu-ho de la font d'alimentació abans de netejar-ho. Després de la neteja, cal tornar a instal·lar o tornar a muntar qualsevol dispositiu de seguretat (incloses les reixes i la fulla) tal com s'ha instal·lat anteriorment. No doblegueu la fulla.

## **ELIMINACIÓ**

### **Nota: Protecció ambiental i eliminació**



Els consumidors estan obligats legalment a disposar adequadament de dispositius electrònics, llums i bateries al final de la seva vida útil.

Poden ser retornats gratuïtament en punts de recollida públics designats o a través de minoristes.

La supressió de les dades personals és responsabilitat del consumidor.

Les bombetes i les bateries que es poden treure de manera segura i no s'instal·len permanentment han de separar-se per a la seva eliminació separada.

Els detalls de l'eliminació legalment conforme es regeixen per la legislació regional.

El símbol d'una paperera creuada indica que els dispositius electrònics i les bateries mai han de ser eliminats en els residus domèstics després de la seva vida útil.

Els símbols col·locats sota la paperera indiquen la possible presència de certes substàncies (plom = Pb, mercuri = Hg, cadmi = Cd).

Aquesta separació és necessària perquè les bateries i els dispositius electrònics contenen tant recursos valuosos com substàncies perjudicials per als éssers humans i el medi ambient.

Reciclant, recollint i reutilitzant bateries i dispositius electrònics adequats, contribueixes a la preservació i protecció del medi ambient i la salut humana.





