



Quality Tools for Smart Cleaning

HIGHFLOW
Pure Water Cleaning

Reinwasser-Reinigungssystem
Pure Water Cleaning System
Zuiver water reinigings systeem
Rengøringsystem med rent vand
Système de nettoyage à l'eau pure

HFF25P / AK158P



DEUTSCH

ENGLISH

NEDERLANDS

DANSK

FRANÇAIS

BEDIENUNGSANLEITUNG • OPERATING INSTRUCTIONS
BEDIENINGSHANDLEIDING • BETJENINGSVEJLEDNING
MODE D'EMPLOI

Reinwasser-Reinigungssystem

Was ist Reinwasser?

1. Was ist Reinwasser?

Das ist Wasser in seiner reinsten Form. Wie mit einem unsichtbaren Magneten werden dem Wasser Mineralien entzogen, die sonst Kalkrückstände am Glas hinterlassen würden. Solche Verunreinigungen werden als TDS (gelöste Feststoffe) bezeichnet und in ppm (Teile pro Million) gemessen. Wasser wird als 100 % entmineralisiert (rein) bezeichnet, wenn der TDS-Wert bei 0 ppm liegt.

Warum Reinwasser ?

Reines Wasser besitzt eine überragende Reinigungskraft – ganz ohne Einsatz von Chemikalien. Bei der einstufigen Reinigung mit Reinwasser entfallen das Abziehen und Polieren des Glases. Die Bürste sorgt für eine sanfte Schrubbwirkung, während reines Wasser das Glas reinigt und abspült. Die Scheibe trocknet streifenfrei und ohne jegliche Ablagerungen. Es geht doppelt so schnell wie bei der traditionellen Glasreinigung. Die Verwendung einer Teleskopstange macht reines Wasser zur sichersten Methode für die Reinigung in der Höhe.

Wie wird Reinwasser erzeugt?

Dieser Deionisierungsfilter produziert unmittelbar 100 % reines Wasser durch einen Ionentauschprozess. Dieser entzieht dem Leitungswasser die Mineralien. Das Ionen-Austauschharz sättigt sich mit Mineralien und muss später ausgetauscht werden. Die Lebensdauer des Harzes hängt von der Wasserhärte ab. Je weicher das Wasser ist, desto länger hält das Harz.

Reinwasser-Reinigungssystem

Inhaltsverzeichnis

1. Was ist Reinwasser?	2
2. Systemübersicht	4
3. Kurzanleitung	5
4. Einleitung	6
5. Sicherheitsbestimmungen	7
6. Montage	11
7. Anwendung & Bedienung	12
8. Transport & Verpackung	14
9. Systempflege	16

GEFAHR

NUR MIT DEN IM SET ENTHALTENEN PRODUKTEN VERWENDEN

REINWASSERFILTER:

Inhalt unter Druck. Nicht verwenden, wenn das System gerissen oder beschädigt ist. Kann zu schweren Verletzungen oder zum Tod durch Tankbruch oder unsachgemäßen Gebrauch führen.

Dieses Produkt enthält eine Knopf-Batterie. Wenn sie verschluckt wird, kann sie innerhalb von nur 2 Stunden schwere Verletzungen oder den Tod verursachen. Suchen Sie einen Arzt auf.

Entfernen Sie kein Harz aus dem Nylonbeutel. Kein loses Harz in den Tank schütten. Nicht den KABELBINDER entfernen.

TELESKOPSTANGE:

Benutzen Sie die Stange nie in der Nähe von Hochspannungsleitungen oder bei Gewitter, da sie Elektrizität leitet!

Vorsicht bei der Verwendung der Klemmen und beim Zusammenfahren der Stange. Vermeiden Sie das Einklemmen der Finger. Stoppen Sie, wenn die rote Warnmarkierung erscheint.

Lassen Sie die Teleskopstange nicht fallen, Fasern und kleine Teile können zu Verletzungen führen. Lesen Sie die Bedienungsanleitung vor der Benutzung des Produktes!

Beachten Sie für die Reinigung von **Photovoltaik-Anlagen** unbedingt auch die besonderen Hinweise in Ziffer 5.6.

Vor dem Start des Systems:

- Behälter auf Risse prüfen.
- Prüfen ob Deckel richtig verriegelt ist.
- Arbeitsdruck nicht über 6 Bar (90psi).
- Halten Sie die Wasserleitung offen und drücken vor dem Öffnen des Behälters den blauen Hebel, um Luft entweichen zu lassen.
- Nicht an Druckreiniger oder Pumpe anschließen.
- Nur zum Gebrauch mit Trinkwasser (5-18°C)

Vor der Wartung des Systems:

- Schließen Sie die Trinkwasserzufuhr und öffnen die Ventile am System.
- Trennen Sie die Wasserversorgung und lassen den Behälter ablaufen.
- Vor dem Öffnen des Behälters schalten Sie das Wasser ab und lassen den Druck aus dem Schlauch. Drücken Sie den blauen Hebel zum Druck ablassen.
- Verschütteter Harz ist eine Rutschgefahr. Boden sofort reinigen.
- Harz kann zu Hautreizungen führen. Hautkontakt vermeiden. Nach der Anwendung gründlich die Hände waschen.
- Kann Augenreizungen verursachen. Augenkontakt vermeiden. Schutzbrille tragen. Bei Augenkontakt sofort die Augen gründlich mit klarem Wasser spülen. Arzt konsultieren wenn Reizung nicht zurück geht.
- Trinken Sie niemals das mit dem System produzierte Wasser! Das gefilterte Wasser ist absolut rein und entzieht dem Körper wichtige Mineralien.

Reinwasser-Reinigungssystem Systemübersicht

Reinwasser-Reinigungssystem Kurzanleitung

2. Systemübersicht / Lieferumfang

HINWEIS : Vergewissern Sie sich beim Auspacken des Produkts, dass kein Zubehör fehlt und dass der Inhalt der Verpackung nicht beschädigt ist. Dieses Produkt kann an handelsübliche Gartenschläuche angeschlossen werden.

HighFlow Filter HFF25P
Reinwasserfilter



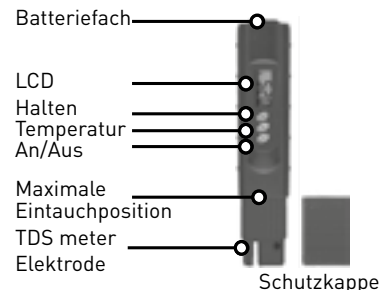
1. Tank für Harzfilter
2. TDS-Meter
3. Harzfilterbeutel (2,5l)
4. Wasser-Ausgang (gefiltertes Wasser)
5. Wasser-Ausgang-Verschlusskappe
6. Griff
7. Druckablasstaste
8. Wassereingang-Verschlusskappe
9. Wasser-Eingang mit Wasserflussregler

HighFlow Set AK158P
1,20 m Aluminiumstange
mit Soft-Bürste

20 m Profi-Schlauch

Schnellkupplung

TDS Meter

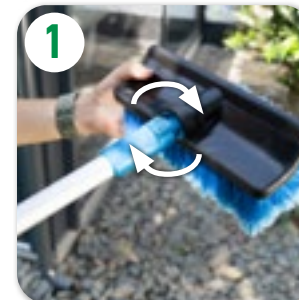


BITTE ZUERST LESEN!

Diese Kurzanleitung ist kein Ersatz für das Lesen der Bedienungsanleitung. Um das Risiko von Verletzungen oder Tod zu verringern, muss der Anwender die Bedienungsanleitung vor der Verwendung dieses Produkts lesen und verstehen. Dieses Produkt ist nicht für den kommerziellen Gebrauch bestimmt. Es ist nur für den Einsatz in Privathaushalten vorgesehen.

3. Kurzanleitung

Montage der Aluminiumstange mit Soft-Bürste HighFlow Set AK158P



Die Soft-Bürste durch Drehen im Uhrzeigersinn auf die Aluminiumstange schrauben.



Schrauben Sie zunächst den Wasserstopp-Schalter und die Schnellkupplung auf das untere Ende der Aluminiumstange. Stecken Sie dann das Ende des gelben Schlauches in die Schnellkupplung.



Verbinden sie das andere Ende des Schlauches mit dem HighFlow Filter.

Montage des HighFlow Filters HFF25P



Befestigen Sie den Wasserausgangs-Adapter am Wasserausgang (Oberseite des Gerätes).



Stecken Sie den Profi-Schlauch in den Wasserausgangs-Adapter



Wasserversorgungsschlauch von der Wasserquelle am Wassereingang anschließen (Unterseite des Gerätes).

4. Einleitung

Mit der Wahl des UNGER Reinwasserreinigungssystems haben Sie sich für ein hochwertiges Produkt entschieden.

Der Filter arbeitet nach dem Prinzip des Ionenaustausches. Die gelösten Mineralstoffe, die für Härtebildung und den Leitwert (TDS-Wert) verantwortlich sind, werden dem Wasser entzogen.

Der Einsatz dieses Reinwassersfilters hat folgende Vorteile:

- Die Glasreinigung ist ohne weitere Mittel, nur mit einer Wasserstange und einer Bürste möglich.
- Bevor Sie die Anlage installieren und in Betrieb nehmen, beachten Sie unbedingt die Sicherheitsvorschriften und die Hinweise für die Installation und Wartung in dieser Anleitung.
- Der Hersteller haftet nicht für die Fehlfunktion des Gerätes:
 - Bei Handhabung, die nicht der üblichen Benutzung entspricht.
 - Bei anderen Einsatzzwecken, die nicht in der Anleitung beschrieben sind (nicht bestimmungsgemäßer Gebrauch).
 - Bei Missachtung der Sicherheitsvorschriften.
- Nur mit den im Set mitgelieferten Produkten verwenden.

Schäden am Reinwasserfilter drohen bei:

- Bedienungs- und Installationsfehlern
- Verwendung von loseem Harz
- Tauschen von Ersatzteilen, die nicht in der offiziellen Ersatzteilliste von UNGER aufgeführt sind
- Falsches Öffnen des Deckels
- Selbständige Durchführung baulicher Veränderungen
- Nichteinhaltung von Sicherheitsvorschriften (z.B. Frostschutz)
- Verwendung chemikalischer Zusätze
- Mangelnder Wartung
- Durchführung von unbefugten Reparaturen oder Änderungen am Gerät

LAGERUNG: Lagern Sie das Harz nicht in offenen oder nicht etikettierten Behältern. An einem kühlen, trockenen Ort lagern (5°C bis 30°C).

ENTSORGUNG: In Übereinstimmung mit den geltenden Bundes-, Landes- und regionalen Vorschriften entsorgen. Alle Reinwasserfilteranlagen erfordern den Einsatz von Mischbett-Ionenaustauscherharzen.

5. Sicherheitsbestimmungen

5.1 Allgemeines

Beachten Sie die jeweils gültigen Verordnungen und Vorschriften, sowie die geltenden Unfallverhütungsvorschriften. Bei evtl. auftretenden Wasserschäden übernimmt UNGER keine Haftung. Stellen Sie sicher, dass im Anwendungsbereich ein ausreichender Wasserabfluss vorhanden ist. Bei längeren Stillstandzeiten (z.B. am Wochenende) den Zulaufhahn schließen.

5.2 Bestimmungsgemäße Verwendung

Von diesem Gerät können Gefahren ausgehen, wenn es unsachgemäß installiert wurde, nicht regelmäßig gewartet wird oder zu nicht bestimmungsgemäßem Gebrauch eingesetzt wird. Dieses Gerät ist nur für die Wasseraufbereitung zum Erreichen einer optimalen Wasserqualität zur Glasreinigung zu verwenden. Jeder andere Einsatz, insbesondere die Wasseraufbereitung zur Nahrungsmittelherstellung (z.B. Getränke), gilt als nicht bestimmungsgemäß und ist verboten.

Bei der Arbeit an einer Trinkwasserleitung muss sichergestellt sein, dass der verwendete Wasserhahn am Gebäude ein **Rückstoßventil** besitzt um zu vermeiden, dass Wasser zurück in die Trinkwasserleitung läuft!

Sofern mit anderen Wasserquellen, z.B. mit Brunnenwasser, gearbeitet wird, muss zuvor eine Wasseranalyse vorliegen um die Eignung des Wassers für dieses System festzustellen. Verunreinigungen des Wassers können das System schädigen und das Reinigungsergebnis verschlechtern.

5.3 Betriebstemperaturen, Drücke und Anschlüsse

Die Anlage ist vor Frost zu schützen. Die Temperatur im Betriebsraum muss mindestens 5°C betragen. Die Wassertemperatur darf 30°C und der Betriebsdruck von 6 Bar nicht überschreiten.

5.4 Umbauten und Veränderungen an dem Gerät

Eigenmächtige Veränderungen sind aus Sicherheitsgründen nicht gestattet. Originalteile und Zubehör sind speziell für das Gerät konzipiert. Für Schäden, die durch Veränderungen am Gerät oder durch die Verwendung nicht originaler Teile entstehen, ist jegliche Haftung des Herstellers ausgeschlossen.

5.5 Zu beachten (allgemeine Gefahren)

Das gefilterte, reine Wasser wird vom Reinwasserfiltersystem durch einen flexiblen Schlauch zur wasserführenden Stange geleitet. Das birgt die Gefahr von Stolperfällen sowohl für den Anwender als auch für vorbeigehende Personen. Sichern Sie die Arbeitsstätte entsprechend z.B. durch Warnschilder.

Jede nasse Oberfläche muss durch entsprechende Warnschilder für Anwender und Fußgänger deutlich erkennbar sein. Gerade im Winter ist es wichtig, größere Wasserlachen und somit Eisflächen, die zu Ausrutsch-Unfällen führen können, zu vermeiden.

Vor der Montage und Inbetriebnahme des Produkts müssen Sie unbedingt die Sicherheitshinweise und die Anweisungen für die Installation und Wartung in diesem Handbuch beachten. UNGER haftet nicht für Schäden an Objekten oder Personen. UNGER haftet nicht für die missbräuchliche Verwendung oder falsche Handhabung des Produkts, einschließlich Fallenlassen, Ziehen oder Demontage.

- Nur mit Trinkwasser (5-18°C, max. 6 bar) verwenden.
- Niemals Wasser in Richtung Augen oder Gesicht richten.
- **AUßERHALB DER REICHWEITE VON KINDERN UND HAUSTIEREN AUFBEWAHREN.** Produkt nicht als Spielzeug verwenden. Wenn ein Gerät von Kindern oder in der Nähe von Kindern benutzt wird, ist eine genaue Überwachung erforderlich.
- Vermeiden Sie Augen- und Hautkontakt.
- Um einen elektrischen Schlag zu vermeiden, verwenden Sie das Gerät nicht in der Nähe von Stromquellen, z.B. Stromleitungen.
- Entsorgen Sie nach dem Auspacken des Produkts sorgfältig alle Plastiktüten, um Verletzungen zu vermeiden.
- Verwenden Sie das Gerät nur wie in dieser Anleitung beschrieben. Verwenden Sie nur die vom Hersteller empfohlenen Zubehörteile.
- Vergewissern Sie sich, dass die Abdeckung vor der Verwendung in der verriegelten Position ist.
- Ziehen Sie den Filter nicht an den Schläuchen, sondern tragen Sie ihn nur mit dem Transportgriff.
- Verwenden Sie nur die Harzbeutel im Inneren des Filters. Vermeiden Sie andere Materialien im Inneren des Behälters wie Schmuck, Papierklammern usw.
- Öffnen Sie die Harzbeutel nicht.
- Lassen Sie das Wasser nach jedem Gebrauch aus dem Gerät ab.
- Lassen Sie das Gerät oder das Harz nicht einfrieren.
- Stellen Sie sicher, dass der Arbeitsbereich über einen ausreichenden Wasserablauf verfügt.
- Schalten Sie die Wasserzufuhr ab, wenn Sie das Gerät nicht verwenden.
- Trinken Sie kein von diesem Produkt erzeugtes Wasser.

- Stolpergefahr für andere Personen bei der Verwendung von langen Schläuchen.
- Rutschgefahr durch nasse Wege.
- Rutschgefahr für die Anwender, bei Konzentration auf die Arbeit.
- Abstürze beim Arbeiten auf Flachdächern.
- Stromschlag aus Stangen in Kontakt mit Hochspannungsleitungen.
- Verletzungen durch herabfallende Teile von der Stange oder vom Gebäude.
- Verletzungen durch falsche Handhabung von Stangen und anderen Geräten.
- Verbreitung von Legionellen-Erkrankungen durch schlechte Wartung des Systems.
- Gefahren, die von mit Tanks, Anlagen und Ausrüstung ausgehen, die überladen sind,

BEIM STARTEN DES SYSTEMS:

- Nur zur Verwendung mit Trinkwasser.
- Nicht an Druckreiniger oder Pumpe anschließen.
- Der Wasserdruck von 6 bar darf nicht überschritten werden.
- System auf Risse/Schäden prüfen.
- Sicherstellen, dass der Deckel vollständig verriegelt ist.
- Bis Wasser aus dem System fließt, Wasserauslass offen halten oder blauen Druckauslöser nach unten drücken, um eingeschlossene Luft aus dem System zu entfernen.

VOR DEM ÖFFNEN DES SYSTEMS, UM DAS HARZ ZU ERSETZEN:

- Leitungswasserzufuhr absperren.
- Wasserausgang öffnen oder blaue Druckauslösetaste nach unten drücken, um den Druck vom System abzulassen.
- Verschüttetes Harz ist eine Rutschgefahr. Verschüttetes Harz sofort aufwischen.
- Waschen Sie sich nach dem Gebrauch gründlich die Hände.
- Harz kann zu Augenreizungen führen. Vermeiden Sie Augenkontakt. Bei Augenkontakt die Augen sofort gründlich mit sauberem Wasser ausspülen. Bei anhaltenden Symptomen Arzt konsultieren.

Reinwasser-Reinigungssystem Sicherheitsbestimmungen

5.6 Hinweise für die Reinigung von Photovoltaik-Anlagen

- Findet die Reinigung nicht auf dem Boden statt, unbedingt Maßnahmen zur Sicherung gegen Absturz ergreifen (Angurten, festes bzw. mobiles Standgerüst u. a.!) Absturzgefahr!
- Kein Einsatz der Teleskopstange in der Nähe von elektrischen Freileitungen! Stromschlaggefahr!
- Kein Einsatz des Systems bei Gewitter! Stromschlaggefahr!
- Leitungen und Bauteile von Photovoltaik-Anlagen stehen bei Lichteinfall ständig unter elektrischer Spannung und führen Strom. Jede Berührung stromführender Teile ist zu vermeiden! Stromschlaggefahr!
- Vor jeder Reinigung Sichtprüfung der Leitungen und Bauteile der Anlage auf mögliche Beschädigungen. Stromschlaggefahr!
- Reinigung nur bei möglichst geringer Sonneneinstrahlung, am besten in den frühen Morgenstunden (evtl. vorhandenes Tau erleichtert die Reinigung)! Stromschlaggefahr!
- Kein kaltes Wasser auf aufgeheizte Module auftragen! Riss-/Bruchgefahr!
- Module nicht trockenwischen oder fegen! Zerkratzungsgefahr!
- Module nur mit Reinwasser reinigen! Bei Verwendung von Leitungswasser Gefahr von Rückständen auf den Modulen!
- Ggf. ergänzende Angaben der Modulhersteller beachten!



Reinwasser-Reinigungssystem Montage

6. Montageanleitung



- Gerät auspacken: Überprüfen Sie das UNGER Reinwasserfiltersystem und alle Komponenten, um sicherzustellen, dass keine Risse oder andere Schäden vorhanden sind. Lesen Sie alle Warnhinweise und das Handbuch.
- Stellen Sie sicher, dass sich ein Harzfilter im Inneren des Gerätes befindet. (Für Anweisungen zum Öffnen des Gerätes, siehe Abschnitt 6.).
- Der Wassereingangsanschluss muss sich immer an der Unterseite bzw. unten am Gehäuse befinden.
- Bei Undichtigkeiten oder Tropfenbildung an den Schlauchanschlüssen sind die Anschlüsse von Hand nachzuziehen.

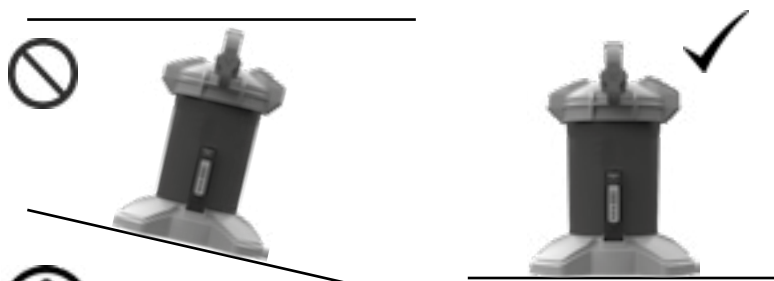


Reinwasser-Reinigungssystem Anwendung & Bedienung

7. Anwendung & Bedienung

7.1 FILTER VORBEREITEN:

1. Überprüfen Sie den Reinwasserfilter vor der Verwendung. Überprüfen Sie das System auf Lecks, Risse oder Dellen und den korrekten Sitz des Deckels. Stellen Sie sicher, dass die Schläuche richtig befestigt sind und keine Leckstellen vorhanden sind.
2. Stellen Sie das System in aufrechter Position auf.
3. Wählen Sie einen stabilen Ort, an dem das Produkt sicher auf dem auf dem Boden, um das Umkippen zu vermeiden.
4. Entfernen Sie die blaue Abdeckung des Wasserausgangs oben am Gerät und montieren Sie den schwarzen Adapter
5. Entfernen Sie die blaue Abdeckung des Wassereingangs unten am Gerät und schließen Sie die Wasserversorgung (Standard-Gartenschlauch) an.



HINWEIS

Das Produkt muss aufrecht stehen, damit das Wasser durch das Harz fließen kann. Wenn das Produkt auf der Seite liegt, fließt das Wasser nicht richtig durch das Harz, was zu Flecken und/oder Schlieren an der Scheibe führt.

Reinwasser-Reinigungssystem Anwendung & Bedienung



Beim Ein- bzw. Ausschalten des Gerätes kann es vorkommen, dass Wasser aus dem Deckel tropft. Der Reinwasserfilter ist mit einem Entlüftungsventil ausgestattet, um die Luft aus dem Gerät zu entfernen. Wenn die Wasserquelle eingeschaltet ist, tropft Wasser am Deckel heraus, bis die Luft entfernt wird und bis der Innendruck ca. 2 bar erreicht. Das Tropfen kann auftreten, wenn die Wasserquelle ausgeschaltet wird und der Innendruck unter ca. 2 bar sinkt.



UNGER empfiehlt, vor der Verwendung den Mineraliengehalt des Leitungswassers zu testen, um festzustellen, wie oft Sie Ihre Fenster vor dem Austausch des Harzfilters ungefähr reinigen können.

7.2 GEBRAUCH DES TDS-METERS

Das im Lieferumfang enthaltene TDS-Messgerät HS-1510 dient zur Messung des TDS-Wertes (Total Dissolved Solids) im Wasser, das aus dem Reinwasserfilter austritt. TDS ist eine Maßeinheit für die Reinheit des Wassers. Der TDS-Wert muss bei fleckenfreiem Glas unter 10 ppm liegen.

1. Entfernen Sie die Schutzkappe.
2. Drücken Sie die ON/OFF-Taste, um das Messgerät einzuschalten.
3. Wenn Wasser aus der Stange zu fließen beginnt, füllen Sie die Schutzkappe mit dem Wasser.
4. Setzen Sie das TDS-Meter für 5 Sekunden in die Wasserkappe ein.
5. Die LCD-Anzeige zeigt den ppm-Wert des Wassers an.
6. Drücken Sie die HOLD-Taste, um die LCD-Anzeige zu halten, wenn das Messgerät aus dem Wasser entfernt wird.
7. Drücken Sie die ON/OFF-Taste, um das Messgerät auszuschalten.
8. Trocknen Sie das Messgerät vollständig ab, bevor Sie die Schutzkappe wieder aufsetzen.
9. Das TDS-Messgerät zur Aufbewahrung in die Halterung am Gerät zurücklegen. Wenn das TDS-Messgerät einen Messwert von 10 ppm oder mehr anzeigt, können Flecken auftreten, und es wird empfohlen, den Harzfilter auszutauschen.



⚠️ WARNUNG

BATTERIEN BEWAHREN SIE DIE BATTERIEN AUßERHALB DER REICHWEITE VON KINDERN AUF

Das TDS-Meter enthält zwei Knopfzellen. Verschlucken kann innerhalb von 2 Stunden zu schweren Verletzungen oder zum Tod führen, da es zu Verätzungen und einer möglichen Perforation der Speiseröhre kommen kann. Wenn Sie den Verdacht haben, dass Ihr Kind eine Knopfzelle verschluckt hat, suchen Sie sofort einen Arzt auf.

AUSTAUSCH DER BATTERIEN:

- Öffnen Sie das Batteriefach.
- Legen Sie neue Batterien wie im Batteriefach angegeben mit der positiven und negativen Seite nacheinander ein.
- Ersetzen Sie beide Batterien gleichzeitig (1,5V 'LR44 Typ' Knopfzellen).
- Mischen Sie nicht alte und neue Batterien oder verschiedene Batterietypen.
- Verwenden Sie nur zwei 1,5V-Knopfzellen vom Typ 'LR44'.
- Batteriefach sicher verschließen.
- Entsorgen Sie gebrauchte Batterien sofort und ordnungsgemäß.

MESSEN DER KORREKTEN WERTE:

Das Leitungswasser fließt über den Leitungsdruck in den unteren Anschluss des Systems und fließt durch den Tank/Harzbeutel nach oben. Reines Wasser tritt durch den oberen Anschluss aus. Wenn der Leitungsdruck unter 3 bar sinkt, ist eine Reduzierung der Durchflussmenge spürbar.

Der Anteil von Mineralien im Leitungswasser, das Sie durch das System laufen lassen, hat Einfluss darauf, wie lange Sie den Reinigungsharzfilter verwenden können, bevor Sie Flecken und Schlieren sehen. Dies wird als Wasserhärte bezeichnet.

Wasser ist ursprünglich weiches Wasser, aber der Gehalt an Mineralien, wie Magnesium und Kalzium, die sich im Boden befinden, beeinflusst, wie hart das Wasser wird.

Weiches Wasser hat einen TDS-Wert von 100 ppm oder weniger, während einige Regionen mit sehr hartem Wasser einen TDS-Wert von 400 ppm oder mehr haben. Abhängig von der Wasserhärte können Sie die Fenster in Ihrem Haus ca. 1-2x mit einem Harzbeutel reinigen.

Um den ppm-Wert Ihres Wassers zu ermitteln, können Sie das TDS-Messgerät verwenden, um das direkt aus dem Wasserhahn kommende Wasser zu messen. Um die Reinigungsleistung Ihres Filters zu testen, können Sie das aus der Bürste kommende Wasser nehmen und mit dem TDS-Meter messen. Wenn der Wert bei 10 ppm oder höher liegt, sollten Sie den Harzbeutel wechseln.

8. Transport & Verpackung

8.1 EINGANGSKONTROLLE DER GESAMTEN EINHEIT

- Vollständigkeit des Gerätes prüfen.
- Sichtprüfung des Gerätes auf Transportschäden.

8.2 BEANSTANDUNGEN

Sollte die Verpackung beschädigt sein, lassen Sie sich dies vom Anlieferer bestätigen. Bewahren Sie die Verpackung und den Versandkarton für eine evtl. Rücksendung auf.

Meldungen über Transportschäden, die nicht vom Transportunternehmen/Händler bestätigt wurden, können nicht akzeptiert werden.

Schäden, die erst nach der Inbetriebnahme festgestellt werden, sind unverzüglich dem Händler zu melden.

Zur Bestätigung des Kaufdatums ist die Rechnung des Händlers zwingend erforderlich.

9. Systempflege

UNGER empfiehlt keine anderen Harze zu verwenden, außer jenen, die speziell für den UNGER Reinwasserfilter hergestellt werden. Die Verwendung von anderen Harzen, insbesondere von losem Harz, kann zu Schäden am System führen.

NACH DEM GEBRAUCH

1. Leitungswasserzufuhr absperrn.
2. Legen Sie die Stange an einem sicheren Ort auf den Boden.
3. Trennen Sie die Schläuche an beiden Enden des Gerätes ab.
4. Lassen Sie das Wasser aus dem Gerät ablaufen, indem Sie die Oberseite des Gerätes nach vorne kippen und Wasser über den Eingangsanschluss vom Boden des Tanks ablaufen lassen.
5. Entfernen Sie den Adapter vom Wasserausgang und setzen Sie die Schutzkappe an Wasserein- und ausgang auf, um das Eintrocknen des Harzes zu verhindern.
6. Bürste von der Stange entfernen, Wasser ausschütteln und frei hängend trocknen lassen, ohne die Borsten zu berühren.



AUSWECHSELN DES HARZBEUTELS

1. Leitungswasserzufuhr absperrn.
2. Blauen Hebel am Deckel drücken und diesen mit einer Vierteldrehung gegen den Uhrzeigersinn lösen. Entfernen Sie den Deckel vom Tank und legen ihn beiseite.
3. Greifen Sie in den Tank und entnehmen den Harzbeutel. Entsorgen Sie ihn entsprechend den örtlichen Vorschriften.
4. Setzen Sie den neuen Harzbeutel mit dem Kabelbinder nach oben in den Tank ein. Eventuell müssen Sie von Hand etwas nachdrücken, um sicherzustellen, dass der gesamte Beutel gut in den Tank passt. Entfernen Sie kein Harz aus dem Nylonbeutel.
5. Befestigen Sie den Deckel wieder, indem Sie ihn fest nach unten drücken und eine Vierteldrehung im Uhrzeigersinn drehen.



Unger Germany GmbH
Piepersberg 44
D-42653 Solingen
GERMANY
Fon +49 (0)212 / 22 07-0
Fax +49 (0)212 / 22 07-222
ungereurope@ungerglobal.com

Unger UK Ltd.
F1 Deansgate, 62-70 Tettenhall Road
Wolverhampton, WV1 4TH
UNITED KINGDOM
Fon +44 (0)1902 306 633
Fax +44 (0)1902 306 644
ungeruk@ungerglobal.com

Unger Enterprises LLC
425 Asylum Street
Bridgeport, CT 06610
USA
Tel.: (1) 800.431.2324
Fax: (1) 800.367.1988
unger@ungerglobal.com

Pure Water Cleaning System

What is Pure Water?

1. What is Pure Water?

It is water in its purest form. Minerals, which would otherwise leave lime deposits behind on the glass, are extracted from the water as though with an invisible magnet. These impurities are known as TDS (dissolved solids) and measured in ppm (parts per million). Water is identified as 100 % demineralised (pure) if the TDS value is 0 ppm.

Why Pure Water ?

Pure water contains phenomenal cleaning power – without using any chemicals whatsoever. One-step cleaning with pure water means there is no need to wipe and polish the glass. The brush provides gentle scrubbing action, whilst pure water cleans and rinses the glass. The pane dries streak-free and without any deposits. It is twice as quick as with traditional glass cleaning. Using a telescopic pole makes pure water the safest method for cleaning at height.

How is Pure Water created?

This deionising filter produces 100 % pure water instantly using an ion exchange process. It removes the minerals from tap water. The ion exchange resin becomes saturated with minerals and will need to be changed later. The lifespan of the resin depends on the hardness of the water. The softer the water, the longer the resin lasts.

Pure Water Cleaning System

Table of contents

1. What is Pure Water	18
2. System overview	20
3. Quick start guide	21
4. Introduction	22
5. Safety information	23
6. Assembly instructions	27
7. Use and operation	28
8. Shipping and packing	30
9. System maintenance	32

DANGER

ONLY USE WITH THE PRODUCTS SUPPLIED IN THE KIT

PURE WATER FILTER:

Contents under pressure. Do not use if the system is cracked or damaged. Can cause severe injury or death from tank rupture or improper use.

This product contains a button battery. If swallowed, it could cause severe injury or death in just 2 hours. Seek medical attention immediately.

Do not remove resin from nylon bag. Do not pour loose resin into the tank. Do not remove the zip-tie.

TELESCOPIC POLE:

Never use the pole near to power lines or during thunderstorms as it leads electricity!

Attention when using the clamps and extending/collapsing the pole. Prevent squeezing your fingers. Stop extending when red warning mark appears.

Don't drop the telescopic pole. When it breaks, fibres and small pieces could lead to injuries. Read the manual before using the product!

When cleaning **photovoltaic systems**, it is essential to follow the special instructions in section 5.6.

When starting the pure water filter:

- Check system for cracks.
- Be sure cover is in locked position.
- Do not exceed pressure of 6 Bar (90psi).
- Until water is flowing out of system, keep water outlet open or press blue pressure release button down to remove trapped air from system.
- Do not connect to pressure washer or auxiliary pump.
- For use only with drinking water (5-18°C)

Before servicing the system:

- Shut off drinking water supply and disconnect telescopic pole.
- Disconnect water supply and allow tank to drain.
- Prior to opening vessel housings, turn off water and relief pressure in hose.
- Spilled resin is a slipping hazard. Clean up spilled resin immediately.
- Resin can cause skin irritation. Avoid skin contact.
- Wash hands thoroughly after use.
- Can cause eye irritation. Avoid eye contact. Wear safety goggles. In case of eye contact, immediately flush eyes thoroughly with clean water. Consult doctor if symptoms persist.
- Do not drink the water produced by this system. This water is too pure and will rob the body of vital minerals

Pure Water Cleaning System System Overview

2. System overview / Scope of delivery

NOTE: When unpacking the product, make sure that no accessories are missing and that none of the package contents have been damaged. This product can be connected to standard garden hoses.

HighFlow Filter HFF25P
Pure Water filter



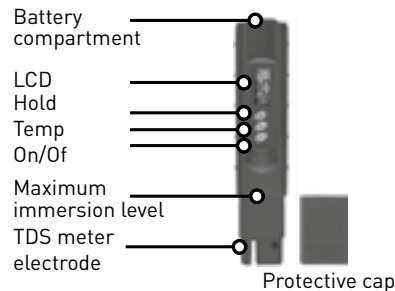
1. Resin filter tank
2. TDS-Meter
3. Spotless Resin Filter Replacement bag (2,5l)
4. Outlet connection (filtered water out)
5. Outlet connector plug
6. Handle
7. Pressure release lever
8. Inlet connection plug
9. water Inlet connection with waterflow regulator

HighFlow Set AK158P
1.20 m aluminium pole
with soft-bristle brush

20 m professional hose

Water quick connector

TDS Meter



Pure Water Cleaning System Quick Start Guide



READ THIS FIRST

This Quick Start User Guide is not a substitute for reading the User Manual. To reduce the risk of injury or death, user must read and understand the User Manual before using this product. This product is not intended for commercial use. It is intended for residential application only.

3. Quick Start Guide

Assembly of the aluminium pole with soft bristle brush



Screw the soft brush onto the aluminium pole by turning it clockwise.



First, screw the water stop switch and quick coupling onto the lower end of the aluminium pole. Then insert the end of the yellow hose into the quick connector.



Connect the other end of the hose to the HighFlow filter.

Assembly of the HighFlow filter



Attach the water outlet adapter to the water outlet (top of the device).



Insert the professional hose into the water outlet adapter.



Connect the water supply hose from the water source to the water inlet (bottom of the device).

4. Introduction

When choosing a UNGER complete deionisation system, you have decided in favour of a high-quality product. Deionisation is based on the principle of ion exchange. The minerals responsible for producing hardness and the conductivity (TDS value) are removed from the water.

The application of this treatment filter has the following advantages:

- A pole and a brush are all that is needed for glass cleaning.
- Prior to system installation and start-up it is essential that you observe the safety regulations and instructions for installation and maintenance contained in these instructions.
- The manufacturer is not liable for the malfunction of the device:
 - When handling is not in compliance with regular use.
 - When used for applications not mentioned in the manual (use other than intended),
 - When failing to comply with safety regulations.
- Only use with products supplied with the kit.

There is a risk of damage to the treatment filter if:

- Operating and installation errors.
- Usage of loose resin (Overflow, expansion of resin, resin flows into waterline)
- Vessel is opened incorrectly.
- Replacing spare parts that are not recommended by UNGER.
- Performing unauthorised modifications to the design.
- Non-compliance with safety regulations (e.g. anti-freeze protection).
- Use of chemical additives.
- Insufficient maintenance.
- Proceeding unauthorised repairs or changes at the unit.

STORAGE: Do not store resin in open or unlabelled containers. Store in a cool, dry place (5°C to 30°C).

DISPOSAL: Dispose of in accordance with applicable federal, state/provincial, and local regulations. All pure water filter units require the use of mixed bed ion exchange resin (commonly referred to as de-ionizing resin). This resin will require replacement and handling.

5. Safety regulations

5.1 General

Prior to product assembly and start-up, it is essential that you observe the safety information and instructions for installation and maintenance contained in this manual. UNGER is not liable for damage to application areas, plumbing system components or persons. UNGER is not liable for misuse or mishandling of the product, including dropping, dragging or dismantling. Make sure that the area of application has sufficient water drainage. Close feed valve in case of prolonged shut-down times (e.g. weekends).

5.2 Intended use

This filter device may cause danger if it is improperly installed, not regularly maintained or not used as intended. Use this device only for water treatment to reach an optimal water quality for glass cleaning. Any other use, especially water treatment for food production (e.g. beverages) is considered as non-intended and not allowed.

When operating with a tap waterline, it must be assured that the connected watertap is equipped with a rebound valve to prevent water flowing back into drink water line!

When operating with water other than from drinking water system, e.g. from a well, a water analysis must be performed prior to application to determine if the water is suitable. Excess impurities in the water may have an adverse effect on system.

5.3 Operating temperatures, pressures and connections

The system must be protected against frost. The temperatures in the service room must be at least 5°C. The water temperature may not exceed 30°C, and maximum operating pressure is 6 bar.

5.4 Conversions and modifications to the device

Due to safety reasons, unauthorised modifications are not allowed. Original parts and accessories are specifically designed for this device. Any liability by the manufacturer for damages resulting from modifications to the device or from using parts other than original parts is excluded.

Pure Water Cleaning System

Safety information

5.5 Attention (general hazards)

Purified water is delivered to the telescopic pole by flexible hose from the pure water filter system. This introduces a risk of tripping both to worker and general public. Identify work area with appropriate signage.

Any surface that becomes wet must be identified with appropriate signage to direct pedestrians and workers away from work area. During wintertime, it is important to avoid water pooling, which could freeze, creating a dangerous slip hazard.

Prior to product assembly and start-up, it is essential that you observe the safety information and instructions for installation and maintenance contained in this manual. UNGER is not liable for damage to application areas, plumbing system components or persons. UNGER is not liable for misuse or mishandling of the product, including dropping, dragging or dismantling.

- Only use with drinking water (5-18°C, max. 6 bar).
- Never direct water towards eyes or face.
- **KEEP OUT OF REACH OF CHILDREN AND PETS.** Do not allow product to be used as a toy. Close supervision is necessary when any appliance is used by or near children.
- Avoid eye and skin contact.
- To prevent electrical shock, do not use near any sources of electricity, including electric and power lines.
- Do not use on electrical equipment or appliances.
- After unpacking the product, be sure to carefully dispose of any plastic bags to avoid injury.
- Use only as described in this manual. Use only manufacturer's recommended attachments.
- Be sure cover is in locked position prior to use.
- Do not exert excessive pressure on release mechanism as breakage may occur.
- Do not pull the filter at the hoses, only carry with the transport handle.
- Only use the resin bags inside the filter. Prevent other materials inside the vessel like jewellery, paper clasp etc.)
- Do not open the resin bags.
- Drain the water from the unit after each use.
- Do not allow unit or resin to freeze.
- Ensure work area has sufficient water drainage.
- Turn off water supply when not in use.
- Do not drink water produced by this product.

Pure Water Cleaning System

Safety information

- Trip hazard to the general public when using trailing hoses.
- Slip hazard presented from wet pathways.
- Slip hazard for operator when concentrating on work.
- Falls from height when working on flat roofs.
- Electrocutation from poles coming into contact with overhead power source.
- Injuries to others from falling poles or fabric of the building that may be dislodged.
- Injury to others from falling poles caused by incorrect handling or failure of pole.
- Injury through incorrect manual handling of poles and other equipment.
- Spread of legionella disease through poor maintenance of system.
- Hazards from carrying tanks, systems and equipment that are overloaded, unstable, unsecured or incorrectly installed within a vehicle.

WHEN STARTING SYSTEM:

- For use only with drinking water.
- Do not connect to pressure washer or auxiliary pump.
- Do not exceed a water pressure of 6 bar.
- Check system for visible cracks/damage.
- Be sure that the cover is fully locked in position.
- Until water is flowing out of the system, keep water outlet open or press the blue pressure release button down to remove trapped air from the system.

BEFORE OPENING SYSTEM TO REPLACE RESIN:

- Shut off the tap water supply.
- Open water outlet or press the blue pressure release button down to release pressure from system.
- Spilled resin is a slipping hazard. Clean up any spilled resin immediately.
- Wash hands thoroughly after use.
- Resin can cause eye irritation. Avoid eye contact. In case of eye contact, immediately rinse eyes thoroughly with clean water. Consult a doctor if symptoms persist

Pure Water Cleaning System Safety information

5.6 Tips for cleaning photovoltaic systems

- If cleaning is not carried out on the ground, it is essential to take measures to prevent falls (Harnesses, fixed or mobile scaffolding, etc.)! Risk of falling!
- Do not use the telescopic pole near overhead power lines! Risk of electric shock!
- Do not use the system during thunderstorms! Risk of electric shock!
- The cables and components of photovoltaic systems are constantly under electrical voltage when exposed to light and conduct electricity. Avoid touching any live parts! Risk of electric shock!
- Before cleaning, visually inspect the cables and components of the system for possible damage. Risk of electric shock!
- Only clean when there is as little sunlight as possible, preferably in the early morning hours (any dew present makes cleaning easier)! Risk of electric shock!
- Do not apply cold water to heated modules! Risk of cracking/breakage!
- Do not wipe or sweep modules dry! Risk of scratching!
- Only clean modules with pure water! If tap water is used, there is a risk of residue on the modules!
- If necessary, observe any additional information provided by the module manufacturer!



Pure Water Cleaning System Assembly instructions

6. Assembly instructions



- **Unpack Unit:** Inspect the UNGER Pure Water Filter system and all components to ensure there are no cracks or other damage. Read all warnings and manual.
- Ensure there is a Resin Filter inside the unit. (For instructions on how to open the unit, see section 6.).
- Water input connection must always be at the bottom/base of the unit.
- If leaking or dripping occurs around the hose connections, re-tighten the connections by hand.

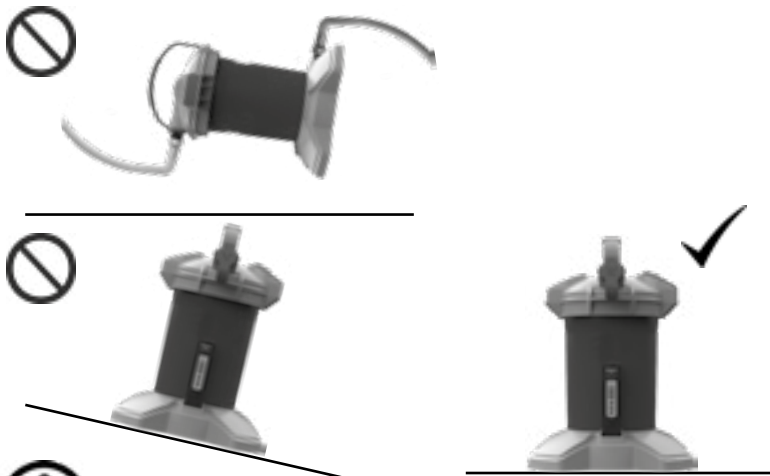


Pure Water Cleaning System Use and operation

7. Anwendung & Bedienung

7.1 PREPARE THE FILTER FOR USE:

1. Inspect the Pure Water Filter prior to use. Inspect system for leaks, cracks, or dents and proper fit of top cap assembly. Ensure all hoses are properly attached and there are no leaks.
2. Set up the system in upright position.
3. Choose a stable location where product is securely on the ground to minimize toppling.
4. Remove the blue safety plug of the outlet connection at the top of the unit and connect the black outlet connection adapter and then connect the hose.
5. Remove the blue safety plug of the inlet connection at the bottom of the unit and connect water supply (standard garden hose).



NOTE

The product needs to be upright for water to flow through resin. If the product is on its side, water won't flow through resin correctly, resulting in spots and/or streaks.

Pure Water Cleaning System Use and operation



You may experience water dripping from around the pressure release lever when you first turn on and turn off the water running into the unit. The Pure Water Filter is designed with an air release valve to remove air from the unit. When the water source is turned on, water will drip from around the pressure release lever while the air is removed and until the internal pressure reaches approximately 2 bar and the air release valve seals. The dripping may occur when the water source is turned off and the internal pressure drops below approximately 2 bar.



UNGER recommends testing the water supply for TDS prior to use in order to determine approximately how many times you can clean your windows before replacing the resin filter.

7.2 USING THE TDS METER

The TDS meter model HS-1510 included with the system is to measure the Total Dissolved Solids (TDS) level in the water that comes out of the Pure Water Filter. TDS is a measure of how pure the water is. Water that contains a TDS of less than 20 ppm should not leave spotting on the glass. The TDS must be less than 10 ppm for spot-free glass.

1. Remove the protective cap.
2. Press the ON/OFF button to turn the meter on.
3. When water begins to flow out of the unit, fill the protective cap with the water.
4. Insert the meter into the capful of water for 5 seconds.
5. The LCD will indicate the ppm level of the water.
6. Press the HOLD button in order to view the LCD when the meter is removed from the water.
7. Press the ON/OFF button to turn the meter off.
8. Dry the meter completely before placing the protective cap.
9. Return the TDS meter to the holder on the unit for storage.



When the TDS meter shows a reading of 10 ppm or higher, spotting may occur and it is recommended to replace the filter resin.

Pure Water Cleaning System

Use and operation

⚠ WARNING

BATTERIES

The TDS meter contains two button batteries. If swallowed, could cause severe injury or death in just 2 hours. Seek medical attention immediately.

KEEP BATTERIES OUT OF REACH OF CHILDREN

Swallowing may lead to serious injury in as little as 2 hours or death, due to chemical burns and potential perforation of the esophagus. If you suspect your child has swallowed or inserted a button battery, immediately seek urgent medical assistance.

HOW TO REPLACE THE BATTERIES:

- Pull open the battery compartment.
- Insert new batteries as indicated inside the battery compartment with the positive and negative sides aligned.
- Replace both batteries at the same time (1.5V 'LR44 type' button batteries).
- Do not mix old and new batteries or different battery types.
- Use only two 1.5V 'LR44 type' button batteries.
- Close battery compartment securely.
- Dispose of used batteries properly and immediately.

HOW TO MEASURE THE CORRECT VALUES:

Tap water flows into the system's lower connection port via tap pressure and flows upwards through the tank. Pure water exits through the top connection. When plumbing line pressures fall below 3 bar, a reduction in flow rates will be noticeable.

The type of tap water you run through the system will impact how long you are able to use the purifying resin filter before seeing spots and streaks. This is often referred to as hard water.

All water starts as soft water but the level of minerals, such as magnesium and calcium, that are in the ground impact how hard the water will become. Soft water has a TDS reading of 100 ppm or less, while some regions with very hard water have a TDS reading of 400 ppm or greater. Depending on the water hardness you can clean the windows at your house approximately 1-2x with one resin bag.

To test the ppm level of your water, you can use the TDS Meter to measure the water coming directly out of the tap. To test the cleaning performance of your filter you can take water that comes out of the brush and measure with the TDS metre. If the value is at or above 10 ppm you should change the resin bag.

Pure Water Cleaning System

Shipping & Packing

8. Shipping & Packing

8.1 RECEIVING INSPECTION OF ENTIRE UNIT

- Check device for completeness
- Visual inspection of device for shipping damages.

8.2 CLAIMS

Have the delivering person from the transport company or your local dealer confirm any damages to the packing.

Save packing and shipping carton for possible return.

Reports of shipping damages that have not been confirmed by the transport company/ dealer cannot be accepted. Damage detected only after start-up must be reported to the dealer without undue delay.

The dealer's invoice is absolutely necessary to confirm the date of purchase.

9. System maintenance

UNGER does not recommend the use of any other resin except that which is made specifically for the UNGER Pure Water Filter. The use of any other resin, especially loose resin, may cause damage to the system.

AFTER EACH USE

1. Shut off tap water supply.
2. Collaps the pole and place it on the ground in a safe place.
3. Disconnect hoses from both ends of the unit.
4. Drain water from the unit by tilting the top of the unit forward and allowing water to drain from the bottom of the tank, via the input connection.
5. Remove the adapter from the outlet and replace the plug on both the inlet and outlet connection to prevent the resin from drying.
6. Remove the brush from the pole, shake water out and let it hang dry without touching the bristles.



OPENING THE UNIT AND REPLACING THE RESIN FILTER

1. Shut off tap water supply
2. Press blue lever on system head and using a counterclockwise quarter turn, release the system head from the rest of the system. Remove head and set aside.
3. Reach into tank and remove the bag by lifting it out of the unit, discard according to local regulations.
4. Drop new resin filter into the tank, zip-tie facing up. You may need to pat down by hand to ensure the entire bag fits well inside the chamber. Do not remove resin from the nylon bag.
5. Re-attach system head by pushing down firmly and turning a quarter-turn clockwise.



Unger Germany GmbH
 Piepersberg 44
 D-42653 Solingen
 GERMANY
 Fon +49 (0)212 / 22 07-0
 Fax +49 (0)212 / 22 07-222
 unger@ungerglobal.com

Unger UK Ltd.
 F1 Deansgate, 62-70 Tettenhall Road
 Wolverhampton, WV1 4TH
 UNITED KINGDOM
 Fon +44 (0)1902 306 633
 Fax +44 (0)1902 306 644
 ungeruk@ungerglobal.com

Unger Enterprises LLC
 425 Asylum Street
 Bridgeport, CT 06610
 USA
 Tel.: (1) 800.431.2324
 Fax: (1) 800.367.1988
 unger@ungerglobal.com

Zuiver water reinigingssysteem

Wat is zuiver water?

1. Wat is zuiver water?

Dat is de zuiverste vorm van water. Mineralen die anders kalkaanslag achterlaten op het glas zijn als door een onzichtbare magneet aan het water onttrokken.

Deze verontreinigingen worden TDS (opgeloste vaste stoffen) genoemd en worden gemeten in ppm (deeltjes per

miljoen). Water wordt 100% gedemineraliseerd (zuiver) genoemd als de TDS-waarde 0 ppm is.

Waarom zuiver water?

Zuiver water reinigt buitengewoon goed, geheel zonder gebruik van chemicaliën. Wanneer het glas met zuiver water is gereinigd, hoeft het niet meer gewist en gepolijst te worden. Met de borstel boent u het glas behoedzaam, terwijl het zuivere water het glas reinigt

en spoelt. Het glas droogt op zonder aanslag en strepen. Het werkt twee keer sneller dan traditionele glasreiniging. Door gebruik te maken van een telescoopsteel is werken met zuiver water

de veiligste methode om op hoogte te werken.

Hoe wordt zuiver water gemaakt?

Dit de-ionisatiefilter produceert direct 100% zuiver water door middel van een ionenuitwisselingsproces. Het haalt de mineralen uit het kraanwater. De hars zuigt zich vol met

mineralen en moet op een later tijdstip worden vervangen. Hoe vaak de hars moet worden vervangen

is afhankelijk van de hardheid van het water. Hoe zachter het water, des te langer de hars meegaat.

Zuiver water reinigingssysteem

Inhoudsopgave

1. Wat is zuiver water	34
2. Systeemoverzicht	36
3. Snelstartgids	37
4. Introductie	38
5. Veiligheidsinformatie	39
6. Montage-instructies	43
7. Gebruik en bediening	44
8. Verzending en verpakking	46
9. Systeemonderhoud	48

GEVAAR

ALLEEN GEBRUIKEN MET DE MEEGELEVERDE PRODUCTEN

ZUIVER WATER FILTER

Inhoud staat onder druk. Niet gebruiken als het systeem gebarsten of beschadigd is. Een breuk in de tank of onjuist gebruik kan leiden tot ernstig letsel of de dood.

Dit product bevat een knoopcelbatterij. Indien de batterij wordt ingeslikt, kan dit al na 2 uur leiden tot ernstig letsel of de dood. Raadpleeg onmiddellijk een arts.

Verwijder de hars niet uit de nylon zak. Strooi geen losse hars in de tank. Verwijder de tiwrap niet.

TELESCOOPSTEELE:

Gebruik de steel nooit in de buurt van elektriciteitsleidingen of tijdens onweer omdat de steel elektriciteit geleidt!

Let op als u de klemmen gebruikt en de steel uit- of inschuift. Zorg dat uw vingers niet klem komen te zitten. Niet verder uitschuiven als de rode markering verschijnt.

Laat de telescoopsteel niet vallen. Wanneer deze breekt, kunnen vezels en kleine onderdelen leiden tot letsel. Lees de gebruiksaanwijzing voor u het product gaat gebruiken!

Bij het reinigen van **fotovoltaïsche systemen** moeten de instructies in hoofdstuk 5.6 worden opgevolgd.

Bij het opstarten van het zuiver water filter:

- Controleer of het systeem barsten vertoont.
- Zorg dat de bovenkap vergrendeld is.
- Overschrijd de druk van 6 bar (90 psi) niet.
- Houd de wateruitlaat open totdat er water uit het systeem stroomt of druk op de blauwe ontluuchtingsknop om het systeem te ontluuchten.
- Niet aansluiten op een hogedrukreiniger of hulp pomp.
- Alleen gebruiken met drinkwater (5-18 °C)

Voordat u onderhoud uitvoert aan het systeem:

- Sluit de drinkwatertoevoer af en haal de telescoopsteel los.
- Haal de watertoevoer los en laat de tank leeglopen.
- Sluit het water af en ontluucht de slang voordat u de behuizing opent.
- Door gemorste hars ontstaat het risico op uitglijden. Ruim gemorste hars onmiddellijk op.
- Hars kan huidirritatie veroorzaken. Vermijd huidcontact.
- Was uw handen grondig na gebruik.
- Kan oogirritatie veroorzaken. Vermijd contact met de ogen. Draag een veiligheidsbril. Als hars in contact met de ogen is gekomen: ogen direct grondig spoelen met schoon water. Raadpleeg een arts als de symptomen aanhouden.
- Drink het door dit systeem geproduceerde water niet op. Het water is te zuiver en onttrekt belangrijke mineralen uit het lichaam.

Zuiver water reinigingssysteem Systeemoverzicht

Zuiver water reinigingssysteem Snelstartgids

2. Systeemoverzicht/leveringsomvang

LET OP: Controleer bij het uitpakken van het product of er geen onderdelen missen en of de inhoud van de verpakking niet beschadigd is. Dit product kan worden aangesloten op standaard tuinslangen.

HighFlow Filter HFF25P
Zuiver water filter



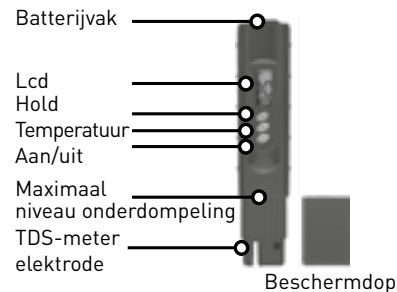
1. Tank voor harsfilter
2. TDS-meter
3. Nieuwe harsfilterzak (2,5 l)
4. Wateruitgang (gefilterd water)
5. Afsluitdop voor wateruitgang
6. Handgreep
7. Ontluchtingshendel
8. Afsluitdop voor waterinlaat
9. Waterinlaat met waterstroomregelaar

HighFlow Set AK158P
1,20 m aluminiumsteel
met zachte borstel

20 m professionele
slang

Snelkoppeling

TDS-meter

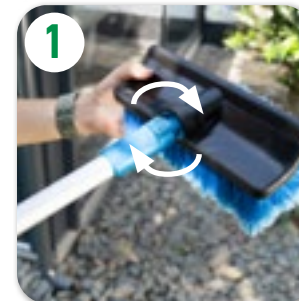


LEES DIT EERST

Naast deze snelstartgids dient ook de gebruiksaanwijzing te worden gelezen. De gebruiker moet de gebruiksaanwijzing lezen en begrijpen voordat hij dit product gaat gebruiken om het risico op letsel of de dood te verkleinen. Dit product is niet bedoeld voor commercieel gebruik. Het is alleen bedoeld voor gebruik in de thussituatie.

3. Snelstartgids

Montage van de aluminiumsteel met zachte borstel



Schroef de zachte borstel op de aluminiumsteel door deze rechtsom te draaien.



Schroef daarna de waterstopschakelaar en snelkoppeling op de onderkant van de aluminiumsteel. Steek vervolgens het uiteinde van de gele slang in de snelkoppeling.



Sluit het andere uiteinde van de slang aan op het HighFlow filter.

Montage van het HighFlow filter



Water uit
Beverstig de wateruitgangsadapter aan de wateruitgang (bovenkant van het apparaat).



Water in
Steek de professionele slang in de wateruitgangsadapter.



Sluit de watertoevoerslang van de waterbron aan op de waterinlaat (onderkant van het apparaat).

4. Inleiding

Wanneer u kiest voor een compleet de-ionisatiesysteem van UNGER, kiest u voor een hoogwaardig product. De-ionisatie is gebaseerd op het principe van ionenuitwisseling. De mineralen die verantwoordelijk zijn voor het ontstaan van de hardheid en geleidbaarheid (TDS-waarde) worden uit het water verwijderd.

Het gebruik van dit zuiveringsfilter heeft de volgende voordelen:

- Er zijn alleen een telescoopsteel en een borstel nodig voor het reinigen van ramen.
- Lees voor u het systeem gaat installeren en in gebruik gaat nemen absoluut eerst de veiligheidsvoorschriften en de installatie- en onderhoudsinstructies in deze gebruiksaanwijzing.
- De fabrikant is niet aansprakelijk voor defecten:
 - als het apparaat niet wordt gebruikt waarvoor het is bedoeld;
 - als het apparaat niet wordt gebruikt zoals beschreven in de gebruiksaanwijzing (niet-beoogd gebruik);
 - als de veiligheidsvoorschriften niet in acht zijn genomen.
- Alleen gebruiken met de meegeleverde producten.

In de volgende gevallen bestaat het risico dat het zuiveringsfilter beschadigt raakt:

- in geval van bedienings- en installatiefouten;
- bij gebruik van los hars (te ver vullen, uitzetting van de hars, hars komt in het water terecht);
- als de tank niet op de juiste wijze geopend is;
- als onderdelen worden vervangen door onderdelen die niet door UNGER worden aanbevolen;
- als er niet-toegestane aanpassingen aan het ontwerp worden aangebracht;
- als de veiligheidsvoorschriften niet worden nageleefd (bijv. antivriesbescherming);
- bij gebruik van chemische middelen;
- bij onvoldoende onderhoud;
- bij onbevoegde reparaties of wijzigingen aan het apparaat.

OPBERGEN: Bewaar hars niet in een open of niet-geëtiketteerde verpakking. Opbergen op een koele, droge plek (5 °C tot 30 °C).

WEGGOOIEN: Weggoeien in overeenstemming met de geldende landelijke, provinciale en gemeentelijke voorschriften. Bij alle zuiver water filtersystemen is het gebruik van gemengde hars voor ionenwisselaars vereist (ook wel de-ioniserend hars genoemd). De hars moet worden vervangen en verwerkt.

5. Veiligheidsvoorschriften

5.1 Algemeen

Lees voor u het product gaat installeren en in gebruik gaat nemen absoluut eerst de veiligheidsvoorschriften en de installatie- en onderhoudsinstructies in deze gebruiksaanwijzing. UNGER is niet aansprakelijk voor schade op de plaats waar dit product is gebruikt, aan onderdelen van het waterleidingsysteem of aan personen. UNGER is niet aansprakelijk voor misbruik of verkeerd gebruik van het product, inclusief het laten vallen, verslepen of demonteren. Zorg dat de plaats waar het apparaat wordt gebruikt over voldoende waterafvoer beschikt. Sluit het toevoerventiel wanneer het systeem gedurende langere tijd niet wordt gebruikt (bijv. in het weekend).

5.2 Beoogd gebruik

Dit filterapparaat kan gevaar veroorzaken als het niet op de juiste wijze is geïnstalleerd of onderhouden of niet op de juiste wijze wordt gebruikt. Gebruik dit apparaat alleen voor waterzuivering om een optimale waterkwaliteit te behalen voor het reinigen van ramen.

Elk ander gebruik, met name waterzuivering voor voedselproductie (bijv. dranken) wordt gezien als niet-beoogd en niet toegestaan.

Bij gebruik in combinatie met een drinkwaterkraan moet worden gecontroleerd dat de aangesloten waterkraan over een terugslagklep beschikt om te voorkomen dat water terugstroomt in de drinkwaterleiding!

Bij gebruik met water vanuit een andere bron dan het drinkwatersysteem, bijv. vanuit een bron, moet het water voor gebruik worden geanalyseerd om te controleren of het geschikt is. Te veel verontreinigingen in het water kunnen het systeem schaden.

5.3 Gebruikstemperaturen, drukwaarden en aansluitingen

Het systeem moet worden beschermd tegen vorst. De temperatuur in het apparaat moet minimaal 5 °C zijn. De watertemperatuur mag niet hoger zijn dan 30 °C en de maximale bedrijfsdruk is 6 bar.

5.4 Ombouw en wijzigingen aan het apparaat

Om veiligheidsredenen zijn onbevoegde wijzigingen niet toegestaan. Originele onderdelen en accessoires zijn speciaal ontworpen voor dit apparaat. De fabrikant is niet aansprakelijk voor schade die is ontstaan door wijzigingen aan het apparaat of door het gebruik van andere dan de originele onderdelen.

5.5 Attentie (algemene gevaren)

Het zuivere water wordt vanaf het zuiver water filtersysteem via een flexibele slang naar de telescoopsteel geleid. Hierdoor ontstaat het risico op struikelen voor gebruiker of omstanders. Geef het werkgebied aan met passende signalering.

Geef oppervlakken die nat zijn geworden duidelijk aan met passende signalering om voetgangers en werkers weg te leiden van het werkgebied. Zorg dat er in de winter geen waterplassen ontstaan die eventueel kunnen bevriezen. Dit kan leiden tot het risico op uitglijden.

Het is van essentieel belang dat u de veiligheidsvoorschriften en installatie- en onderhoudsinstructies in deze gebruiksaanwijzing naleeft voordat u het product monteert en in gebruik gaat nemen. UNGER is niet aansprakelijk voor schade op de plaats waar dit product is gebruikt, aan onderdelen van het leidingsysteem of aan personen. UNGER is niet aansprakelijk voor misbruik of verkeerd gebruik van het product, inclusief het laten vallen, verslepen of demonteren.

- Alleen gebruiken in combinatie met drinkwater (5-18 °C, max. 6 bar).
- Richt water nooit direct op de ogen of het gezicht.
- **BUITEN HET BEREIK VAN KINDEREN EN HUISDIEREN HOUDEN.** Laat dit product niet gebruiken als speelgoed. Nauwlettend toezicht is noodzakelijk als dit apparaat wordt gebruikt door of in de buurt van kinderen.
- Vermijd contact met de huid en ogen.
- Gebruik het apparaat niet in de buurt van elektriciteitsbronnen, inclusief elektriciteitsleidingen en voedingskabels om elektrische schokken te voorkomen.
- Niet gebruiken op elektrische apparaten of toestellen.
- Gooi na het uitpakken van het product alle plastic zakken weg om letsel te voorkomen.
- Gebruik het apparaat alleen zoals in deze gebruiksaanwijzing staat beschreven. Gebruik alleen accessoires die door de fabrikant worden aanbevolen.
- Zorg voordat u het apparaat gaat gebruiken dat de beschermkap is vergrendeld.
- Druk niet te hard op het ontgrendelingsmechanisme omdat dit hierdoor kan breken.
- Trek niet met de slangen aan het filter, maar gebruik de transportgreep.
- Gebruik alleen de harszakken in het filter. Voorkom dat er andere materialen in de tank terecht komen (bijv. sieraden, paperclips enz.).
- Maak de harszakken niet open.
- Laat na elk gebruik het water uit het apparaat lopen.
- Laat het apparaat of de hars niet bevriezen.
- Zorg dat het werkgebied over voldoende waterafvoer beschikt.
- Sluit de watertoevoer af wanneer het apparaat niet wordt gebruikt.
- Drink het door dit product geproduceerde water niet op.

- Risico op struikelen bij gebruik van een sleepslang.
- Risico op uitglijden bij een natte ondergrond.
- Risico op uitglijden voor de gebruiker wanneer hij zich op zijn werk concentreert.
- Risico op het vallen van hoogte bij het werken op platte daken.
- Elektrocutie door stelen die in contact komen met een bovengrondse stroombron.
- Letsel bij omstanders door vallende stelen of materialen van het gebouw die losraken.
- Letsel bij omstanders door vallende stelen door onjuist gebruik of een defecte steel.
- Letsel door onjuist gebruik van de steel of andere apparatuur.
- Verspreiding van legionella door slecht onderhoud aan het systeem.
- Gevaar door het verplaatsen van tanks, systemen en apparatuur die te zwaar beladen, instabiel, niet beveiligd zijn of onjuist op een voertuig zijn bevestigd.

BIJ HET OPSTARTEN VAN HET SYSTEEM:

- Alleen gebruiken met drinkwater.
- Niet aansluiten op een hogedrukreiniger of hulp pomp.
- Overschrijd een waterdruk van 6 bar niet.
- Controleer of het systeem barsten/schade vertoont.
- Controleer of de bovenkap vergrendeld is.
- Houd de wateruitlaat open totdat het water uit het systeem stroomt of druk op de blauwe ontluuchtingsknop om het systeem te ontluuchten.

VOORDAT U HET SYSTEEM OPENT OM DE HARS TE VERVERGEN:

- Sluit de watertoevoer af.
- Open de wateruitlaat of druk op de blauwe ontluuchtingsknop om het systeem te ontluuchten.
- Door gemorste hars ontstaat het risico op uitglijden. Ruim gemorste hars onmiddellijk op.
- Was uw handen grondig na gebruik.
- Hars kan oogirritatie veroorzaken. Vermijd contact met de ogen. Als hars in contact met de ogen is gekomen: ogen direct grondig spoelen met schoon water. Raadpleeg een arts als de symptomen aanhouden.

5.6 Tips voor het reinigen van fotovoltaïsche systemen

- Als de werkzaamheden niet vanaf de grond worden uitgevoerd is het noodzakelijk om valbeveiligingsmaatregelen te treffen (harnas, vaststaande mobiele steiger enz.)! Risico op vallen!
- Gebruik geen telescoopsteel in de buurt van bovengrondse elektriciteitsleidingen! Risico op een elektrische schok!
- Gebruik het systeem niet tijdens onweersbuien! Risico op een elektrische schok!
- De kabels en componenten van fotovoltaïsche systemen staan continu onder stroom als ze blootgesteld zijn aan licht, ze geleiden dan elektriciteit. Raak geen spanningvoerende onderdelen aan! Risico op een elektrische schok!
- Controleer of de kabels en componenten van het systeem niet beschadigd zijn voor u ze gaat reinigen. Risico op een elektrische schok!
- Reinig ze alleen als er zo min mogelijk zonlicht is, bij voorkeur 's ochtends vroeg (eventuele dauw vereenvoudigt het reinigen)! Risico op een elektrische schok!
- Breng geen koud water aan op verwarmde modules! Risico op barsten/breuken!
- Veeg modules niet droog! Risico op krassen!
- Reinig modules alleen met zuiver water! Bij gebruik van leidingwater bestaat het risico dat er aanslag op de modules achterblijft!
- Lees zo nodig de aanvullende informatie van de fabrikant van de module!



6. Montage-instructies



- Het systeem uitpakken: Controleer het UNGER zuiver water filtersysteem en alle onderdelen op barsten of andere schade. Lees alle waarschuwingen en de gebruiksaanwijzing.
- Controleer of er een harsfilter in het apparaat zit. (Raadpleeg hoofdstuk 6 voor instructies om het apparaat te openen).
- De waterinlaat moet altijd onderaan het apparaat worden aangesloten.
- Als het lekt of drupt rondom de slangaansluitingen, draai de aansluitingen dan opnieuw handmatig aan.

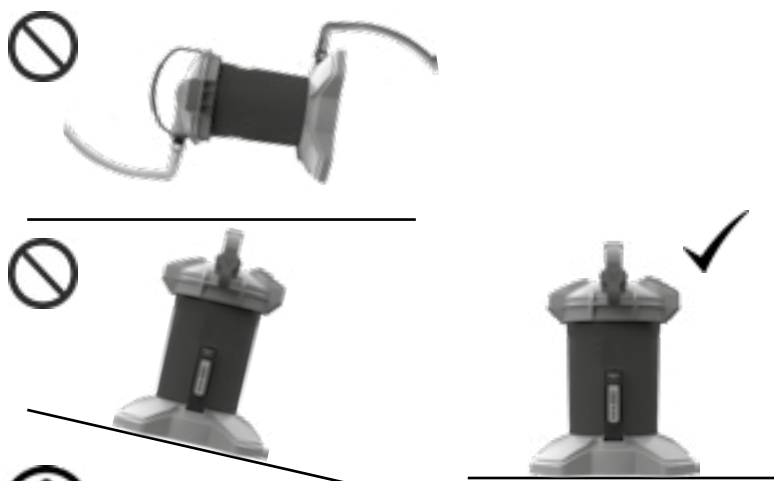


Zuiver water reinigingssysteem Gebruik en bediening

7. Gebruik & bediening

7.1. HET FILTER KLAARMAKEN VOOR GEBRUIK:

1. Controleer het zuiver water filter voor gebruik. Controleer het systeem op lekken, barsten of deuken en controleer of de bovenkap goed dicht zit. Zorg dat alle slangen goed zijn aangesloten en er geen lekken zijn.
2. Zet het systeem rechtop.
3. Kies een stabiele plek waar het product stevig op de grond staat, zodat het niet omvalt.
4. Haal de blauwe afsluitdop van de wateruitgangsadapter bovenaan het apparaat, sluit de zwarte wateruitgangsadapter aan en sluit de slang aan.
5. Haal de blauwe afsluitdop van de waterinlaat onderaan het apparaat en verbind de watertoevoer (standaard tuinslang).



OPMERKING

Het product moet rechtop staan om te zorgen dat het water door de hars stroomt. Wanneer het product niet rechtop staat, zal het water niet correct door de hars stromen, wat zal resulteren in vlekken en/of strepen op de ramen.

Zuiver water reinigingssysteem Gebruik en bediening



Wanneer u voor de eerste keer de watertoevoer in- en uitschakelt, kan er rondom de ontluichtingshendel water druppelen. Het zuiver water filter beschikt over een ontluichtingsventiel om de lucht uit het apparaat te laten ontsnappen. Als de watertoevoer wordt ingeschakeld, druppelt er water rondom de ontluichtingshendel tot het apparaat ontluicht is en de interne druk circa 2 bar heeft bereikt. Druppelen is ook mogelijk als de watertoevoer wordt afgesloten en de interne druk daalt tot onder circa 2 bar.



UNGER adviseert om voorafgaand aan het gebruik de watertoevoer op TDS te testen om te bepalen hoe vaak u de ramen ongeveer kunt reinigen voordat u het harsfilter moet vervangen.

7.2 DE TDS-METER GEBRUIKEN

De TDS-meter van het model HS-1510 dat met het systeem is meegeleverd dient om het totaal aantal opgeloste vaste stoffen (TDS) in het water dat uit het zuiver water filter komt te meten. TDS geeft aan hoe zuiver het water is. Water met een TDS van minder dan 20 ppm zou geen aanslag op ramen moeten achterlaten. Het TDS moet minder dan 10 ppm zijn voor vlekvrrije ramen.

1. Verwijder de beschermdop.
2. Druk op de aan-/uitknop om de meter in te schakelen.
3. Vul de beschermdop met water zodra het water uit het apparaat begint te stromen.
4. Plaats de meter circa 5 seconden in de met water gevulde beschermdop.
5. Op het lcd-display wordt het ppm-niveau van het water weergegeven.
6. Druk op de HOLD-knop om het lcd-display te zien als de meter uit het water wordt gehaald.
7. Druk op de aan-/uitknop om de meter uit te schakelen.
8. Droog de meter volledig af voordat u de beschermdop terugplaatst.
9. Plaats de TDS-meter terug in de houder op het apparaat.



Wanneer de TDS-meter 10 ppm of hoger aangeeft, kunnen er vlekken op de ramen ontstaan en wordt geadviseerd om het harsfilter te vervangen.

Zuiver water reinigingssysteem

Gebruik en bediening

⚠ WAARSCHUWING

BATTERIJEN

De TDS-meter heeft twee knoopcelbatterijen. Indien een batterij wordt ingeslikt, kan dit al na 2 uur leiden tot ernstig letsel of de dood. Raadpleeg onmiddellijk een arts.

HOUD BATTERIJEN BUITEN HET BEREIK VAN KINDEREN

Het doorslikken van batterijen kan al binnen 2 uur leiden tot ernstig letsel of de dood vanwege chemische brandwonden en mogelijke perforatie van de slokdarm. Indien u vermoedt dat uw kind een knoopcelbatterij heeft ingeslikt of ingebracht, raadpleeg dan onmiddellijk een arts.

DE BATTERIJEN VERVANGEN:

- Open het batterijvak.
- Plaats nieuwe batterijen in het batterijvak en let daarbij op de plus- en de minpool.
- Vervang beide batterijen tegelijk (1,5V-knoopcelbatterijen van het type 'LR44').
- Gebruik geen combinatie van oude en nieuwe batterijen of verschillende batterijtypen.
- Gebruik alleen twee 1,5V-knoopcelbatterijen van het type 'LR44'.
- Sluit het batterijvak goed af.
- Gooi gebruikte batterijen direct weg volgens de voorschriften.

DE CORRECTE WAARDEN METEN:

Het kraanwater stroomt door middel van waterdruk in de onderste aansluiting van het systeem en stroomt door de tank omhoog. Bij de bovenste aansluiting stroomt het zuivere water eruit. Wanneer de druk van het leidingwater minder dan 3 bar bedraagt, zal een zwakkere waterstroom waarneembaar zijn.

Hoe lang u het zuiverende harsfilter kunt gebruiken voordat u vlekken en strepen op de ramen krijgt hangt af van het soort kraanwater dat door het systeem stroomt. Dit wordt vaak ook wel hard water genoemd.

Water begint altijd als zacht water, maar de hoeveelheid mineralen, zoals magnesium en calcium die in de grond zitten beïnvloedt hoe hard het water wordt. Zacht water heeft een TDS-waarde van 100 ppm of minder, terwijl in sommige regio's met zeer hard water een TDS-waarde van 400 ppm of hoger voorkomt. Afhankelijk van de waterhardheid, kunt u de ramen van uw woning circa 1 - 2 keer met één harszak reinigen.

U kunt de TDS-meter gebruiken om het water dat direct uit de kraan komt te testen en zo de ppm-waarde meten. Om de reinigende werking van uw filter te testen, kunt u water dat uit de borstel komt opvangen en meten met de TDS-meter. Als de waarde op of boven 10 ppm is, moet u de harszak vervangen.

Zuiver water reinigingssysteem

Transport & verpakking

8. Transport & verpakking

8.1. HET VOLLEDIGE SYSTEEM CONTROLEREN

- Controleer of het apparaat compleet is.
- Kijk of het apparaat transportschade heeft.

8.2 CLAIMS

Laat de bezorger van het transportbedrijf of uw lokale dealer eventuele schade aan de verpakking bevestigen.

Bewaar de verpakking en de doos voor een mogelijke retourzending.

Meldingen over transportschade die niet door het transportbedrijf of de dealer zijn bevestigd kunnen niet worden geaccepteerd. Schade die wordt opgemerkt na ingebruikname van het systeem moet direct worden gemeld aan de dealer.

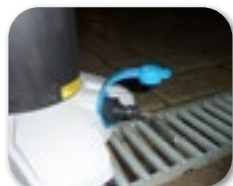
De factuur van de dealer is absoluut noodzakelijk om de datum van aankoop te bevestigen.

9. Systemonderhoud

UNGER adviseert om alleen hars te gebruiken dat specifiek is geproduceerd voor het UNGER zuiver water filter. Het gebruik van een andere soort hars, met name losse hars, kan het systeem beschadigen.

NA ELK GEBRUIK

1. Sluit de watertoevoer af.
2. Schuif de steel in en leg hem op een veilige plek op de grond.
3. Verwijder de slangen aan beide uiteinden van het apparaat.
4. Laat het water uit het apparaat lopen door de bovenkant van het apparaat naar voren te kantelen. Zo kan het water aan de onderkant van de tank via de inlaataansluiting uit het apparaat lopen.
5. Haal de adapter van de wateruitgang los en plaats de afsluitdop aan de ingangs- en uitgangsaansluiting terug zodat de hars niet uitdroogt.
6. Verwijder de borstel van de steel, schud het water uit de borstel en hang hem op om te drogen zonder dat de haren ergens tegenaan komen.



HET APPARAAT OPENEN EN HET HARSFILTER VERVANGEN

1. Sluit de watertoevoer af.
2. Druk op de blauwe hendel op de bovenkap van het systeem en draai de kap een kwartslag linksom om hem van het systeem los te halen. Verwijder de bovenkap en zet hem weg.
3. Haal de zak uit de tank door hem omhoog uit het apparaat te tillen en gooi de zak volgens de lokale voorschriften weg.
4. Plaats een nieuw harsfilter in de tank met de tiewrap naar boven. Duw de zak eventueel met de hand naar beneden, zodat de hele zak goed in het compartiment zit. Verwijder de hars niet uit de nylon zak.
5. Plaats de bovenkap op het apparaat terug, duw hem stevig aan en draai hem een kwartslag rechtsom.



Unger Germany GmbH
Piepersberg 44
D-42653 Solingen
GERMANY
Tel.: +49 (0)212 / 22 07-0
Fax: +49 (0)212 / 22 07-222
ungereurope@ungerglobal.com

Unger UK Ltd.
F1 Deansgate, 62-70 Tettenhall Road
Wolverhampton, WV1 4TH
UNITED KINGDOM
Tel.: +44 (0)1902 306 633
Fax: +44 (0)1902 306 644
ungeruk@ungerglobal.com

Unger Enterprises LLC
425 Asylum Street
Bridgeport, CT 06610
USA
Tel.: (1) 800.431.2324
Fax: (1) 800.367.1988
unger@ungerglobal.com

Rengøringsystem med rent vand

Hvad er rent vand?

1. Hvad er rent vand?

Det er vand i den rene form. Mineraler, der ellers ville efterlade kalkaflejringer på glasset, trækkes ud af vandet som med en usynlig magnet.

Disse urenheder kendes som TDS (opløste faste stoffer) og måles i ppm (dele pr. million). Vand anses for at være 100 % demineraliseret (rent), hvis TDS-værdien er 0 ppm.

Hvorfor rent vand?

Rent vand har en fantastisk rengørings effekt - uden brug af nogen form for kemikalier. Rengøring med rent vand betyder, at der ikke er behov for at tørre og polere glasset. Børsten sikrer en skånsom skrubning, og rent vand rengør og renser glasset. Ruden tørrer uden striber og uden aflejringer. Det går dobbelt så hurtigt som traditionel glasrengøring. En teleskopstang gør rent vand til den sikreste metode til rengøring i højden.

Hvordan renses vandet?

Dette deioniseringsfilter laver øjeblikkeligt 100 % rent vand ved hjælp af en ionbytningsproces. Det fjerner mineralerne fra hanevandet. Ionbytningsharpiksen bliver mættet med mineraler, så den senere skal skiftes. Harpiksens levetid afhænger af vandets hårdhed. Jo blødere vandet er, desto længere holder harpiksen.

Rengøringsystem med rent vand

Indhold

1. Hvad er rent vand?.....	50
2. Systemoversigt	52
3. Kort vejledning	53
4. Indledning	54
5. Sikkerhedsoplysninger	55
6. Samlevejledning	59
7. Brug og betjening	60
8. Forsendelse og emballage.....	62
9. Systemvedligeholdelse	64

FARE

MÅ KUN ANVENDES SAMMEN MED PRODUKTERNE I SÆTTET

RENTVANDSFILTER:

Indhold under tryk. Må ikke benyttes, hvis systemet er revnet eller beskadiget. Hvis tanken revner eller benyttes ukorrekt, kan det medføre alvorlige personskader eller dødsfald.

Dette produkt indeholder et knapbatteri. Det kan forårsage alvorlige personskader eller døden i løbet af bare 2 timer, hvis det sluges. Søg straks lægehjælp.

Fjern ikke harpiks fra nylonposen. Drys ikke løs harpiks i tanken. Fjern ikke kabelbinderen.

TELESKOPSTANG:

Brug aldrig teleskopstangen i nærheden af luftledninger eller i tordenvejr, da den leder elektricitet!

Vær forsigtig ved brug af klemmerne, når stangen trækkes ud eller klappes sammen. Sørg for ikke at klemme dine fingre. Stop udtrækningen, når det røde advarselmærke kommer til syne.

Teleskopstangen må ikke tabes. Hvis den går i stykker, kan fibre og små dele medføre personskader. Læs betjeningsvejledningen, inden produktet bruges!

Ved rensning af **solcelleanlæg**, er det vigtigt at følge de særlige anvisninger i afsnit 5.6.

Når rentvandfilteret startes:

- Kontroller systemerne for revner.
- Sørg for, at dækslet er i låst position.
- Overskrid ikke trykket på 6 bar (90 psi).
- Hold vandudgangen åben, indtil der strømmer vand ud af systemet, eller tryk den blå trykudligningsknap ned for at fjerne indespærret luft fra systemet.
- Slut ikke til en trykvasker eller en hjælpepumpe.
- Må kun bruges med drikkevand (5-18 °C)

Inden servicering af systemet:

- Sluk for drikkevandstilførslen og afbryd teleskopstangen.
- Afbryd vandtilførslen og lad tanken blive tom.
- Sluk for vandet, inden beholderen åbnes, og tag trykket af slangen.
- Spildt harpiks udgør en glidefare. Tør straks spildt harpiks op.
- Harpiks kan forårsage hudirritation. Undgå kontakt med huden.
- Vask hænderne grundigt efter brug.
- Kan forårsage øjenirritation. Undgå kontakt med øjnene. Bær sikkerhedsbriller. Skyl straks øjnene grundigt med rent vand, hvis produktet er kommet i øjnene. Søg straks læge, hvis symptomerne fortsætter.
- Drik ikke det vand, som dette system frembringer. Dette vand er absolut rent og trækker vigtige mineraler ud af kroppen

Rengøringsystem med rent vand Systemoversigt

2. Systemoversigt/Leveringsomfang

BEMÆRK: Når produktet pakkes ud, skal man sikre sig, at der ikke mangler noget tilbehør, og at pakkens indhold ikke er blevet beskadiget. Dette produkt kan sluttes til standardhaveslanger.

HighFlow-filter HFF25P
Rentvandsfilter



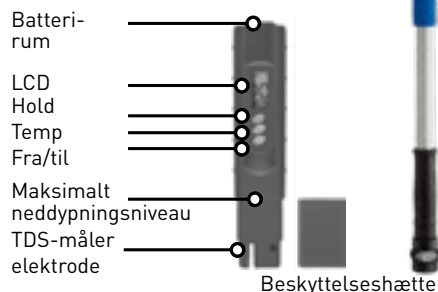
1. Harpiksfilter tank
2. TDS-måler
3. Harpiksfilterpose (2,5 l)
4. Vandudgang (filtreret vand ud)
5. Prop til vandudgang
6. Håndtag
7. Trykudligningsgreb
8. Prop til vandindløb
9. Vandindløb med vandstrømsregulator

HighFlow-sæt AK158P
1,20 m aluminiumstang
med en blød børste

20 m professionel
slange

Lynkobling til vand

TDS-måler



Rengøringsystem med rent vand Kort vejledning

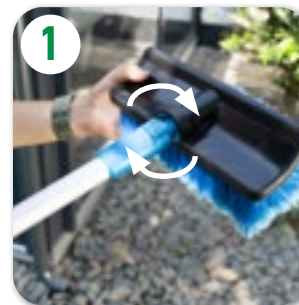


LÆS FØRST DETTE

Den korte vejledning erstatter ikke læsningen af betjeningsvejledningen. For at reducere risikoen for personskader eller død skal brugeren læse og forstå betjeningsvejledningen, inden dette produkt anvendes. Dette produkt er ikke beregnet til kommerciel brug. Det er kun beregnet til brug i private husholdninger.

3. Kort vejledning

Samling af aluminiumstangen med en blød børste



1 Skru den bløde børste på aluminiumstangen ved at dreje den med uret.



2 Skru først vandstopkontakten og lynkoblingen forned på aluminiumstangen. Sæt derefter enden af den gule slange ind i lynkoblingen.



3 Slut den anden ende af slangen til HighFlow-filteret.

Montering af HighFlow-filteret



1 Vand ud
Fastgør vandudgangsadapteren til vandudgangen (toppen af enheden).



2 Vand ud
Sæt den professionelle slange i vandudgangsadapteren.



3 Vand ind
Slut vandtilførselsslangen fra vandkilden til vandindgangen (forneden på enheden).

4. Indledning

Når du vælger et komplet deioniseringssystem fra UNGER, har du bestemt dig for et produkt i høj kvalitet. Deionisering er baseret på princippet om ionbytning. De mineraler, der er ansvarlige for vandets hårdhed og ledeevne (TDS-værdi), fjernes fra vandet.

Anvendelsen af dette rentvandsfilter har følgende fordele:

- Alt, hvad der behøves til rengøring af glas, er en stang og en børste.
- Inden systemet installeres og startes, er det vigtigt, at du følger sikkerhedsbestemmelserne samt installations- og vedligeholdelsesanvisningerne i denne vejledning.
- Producenten er ikke ansvarlig for apparatets fejlfunktion, hvis:
 - Håndteringen ikke er i overensstemmelse med almindelig brug,
 - Apparatet bruges til formål, der ikke er nævnt i denne vejledning (ikke tilsigtet brug),
 - Hvis sikkerhedsbestemmelserne ikke overholdes.
- Brug kun enheden sammen med produkterne i sættet.

Der er risiko for skader på rentvandsfilteret, hvis:

- Betjening og installation udføres forkert,
- Der anvendes løs harpiks (overfyldning, udvidelse af harpiks, harpiks strømmer ned i vandledningen),
- Tanken åbnes ukorrekt,
- Der anvendes reservedele, der ikke anbefales af UNGER,
- Der udføres uautoriserede ændringer af designet,
- Sikkerhedsbestemmelserne ikke overholdes (f.eks. frostbeskyttelse),
- Der anvendes kemiske tilsætninger,
- Der ikke udføres tilstrækkelig vedligeholdelse,
- Der udføres uautoriserede reparationer eller ændringer af enheden.

OPBEVARING: Opbevar ikke harpiks i åbne eller umærkede beholdere. Opbevares på et køligt og tørt sted (5 °C til 30 °C).

BORTSKAFFELSE: Skal bortskaffes i overensstemmelse med nationale og lokale bestemmelser. Alle rentvandsfilterenheder forudsætter, at der anvendes en mixed bed-ionbytterharpiks (normalt omtalt som deionisering-sharpiks). Denne harpiks skal udskiftes og håndteres.

5. Sikkerhedsbestemmelser

5.1 Generelt

Inden produktet installeres og startes, er det vigtigt, at du følger sikkerhedsoplysningerne samt installations- og vedligeholdelsesanvisningerne i denne betjeningsvejledning. UNGER er ikke ansvarlig for skader på anvendelsesområder, rørledningskomponenter eller personer. UNGER er ikke ansvarlig for misbrug eller forkert håndtering af produktet, herunder hvis det tabes, trækkes eller adskilles. Sørg for, at anvendelsesområdet er forsynet med tilstrækkeligt vandafløb. Luk tilførselsventilen, hvis enheden ikke skal anvendes i længere tid.

5.2 Tilsigtet brug

Denne filtreringsenhed kan forårsage farer, hvis den installeres ukorrekt eller ikke vedligeholdes regelmæssigt eller ikke anvendes som tilsigtet. Benyt kun denne enhed til vandbehandling for at opnå en optimal vandkvalitet til rengøring af glas. Enhver anden brug, især vandbehandling til madproduktion (f.eks. drikkevarer) anses ikke for at være tilsigtet og er ikke tilladt.

Når der anvendes vand fra hanen, skal det sikres, at den tilsluttede vandhane er forsynet med en tilbageslagsventil, der forhindrer vandet i at strømme ind i drikkevandsledningen!

Når der arbejdes med andet vand end fra drikkevandssystemet, f.eks. fra en brønd, skal der udføres en vandanalyse forud for anvendelsen for at bestemme, om vandet er egnet. For mange urenheder i vandet kan have en skadelig effekt på systemet.

5.3 Driftstemperaturer, tryk og tilslutninger

Systemet skal beskyttes mod frost. Temperaturen i anvendelseslokalet skal være mindst 5 °C. Vandets temperatur må ikke overstige 30 °C, og driftstrykket må maks. være 6 bar.

5.4 Konverteringer og ændringer på enheden

Af hensyn til sikkerheden er det ikke tilladt at udføre ikke-godkendte ændringer. Originale dele og originalt tilbehør er specielt designet til denne enhed. Producenten hæfter ikke for nogen form for skader, der skyldes ændringer af enheden eller anvendelse af andre dele end originale reservedele.

Rengøringsystem med rent vand

Sikkerhedsoplysninger

5.5 OBS! (Generelle farer)

Det rene vand ledes fra vandrensesystemet gennem den fleksible slange til teleskopstangen. Denne kan være til fare for både brugeren og folk i nærheden. Afmærk arbejdsområdet med passende skiltning.

Alle overflader, der bliver våde, skal mærkes med passende skiltning, så fodgængere og brugere holdes på afstand af arbejdsområdet. Om vinteren er det vigtigt at undgå, at der dannes pytter, der kan fryse og danne glatte overflader.

Inden produktet samles og startes, er det vigtigt, at du overholder sikkerhedsoplysningerne samt installations- og vedligeholdelsesvejledningen i denne betjeningsvejledning. UNGER hæfter ikke for skader på anvendelsesområder, rørledningskomponenter eller personer. UNGER hæfter ikke for misbrug eller forkert håndtering af produktet, herunder hvis det tabes, trækkes eller adskilles.

- Må kun anvendes med drikkevand (5-18 °C, maks. 6 bar).
- Ret ikke vandet mod øjne eller ansigt.
- **SKAL HOLDES UDEN FOR BØRNS OG KÆLEDYRS RÆKKEVIDDE.** Produktet må ikke benyttes som legetøj. Tæt overvågning er nødvendig, hvis et apparat anvendes af eller i nærheden af børn.
- Undgå kontakt med øjne og hud.
- For at forhindre elektrisk stød må enheden ikke benyttes i nærheden af elektricitet, f.eks. højspændingsledninger.
- Må ikke anvendes på elektrisk udstyr eller elektriske apparater.
- Når produktet er udpakket, skal man sørge for at bortskaffe alle plastikposer for at undgå personskader.
- Brug kun enheden som beskrevet i denne vejledning. Brug kun det tilbehør, der er anbefalet af producenten.
- Sørg inden brug for, at dækslet er i låst position.
- Læg ikke for stort tryk på udløsningsmekanismen, da dette kan forårsage brud.
- Træk ikke filteret ud i slangerne og bær det kun i transportgrebet.
- Brug kun harpiksposerne inde i filteret. Undgå andre materialer i beholderen som f.eks. smykker, papirklips o.l.)
- Åbn ikke harpiksposerne.
- Tap vandet af enheden efter hver brug.
- Hverken enheden eller harpiksen må fryse.
- Sørg for, at der er tilstrækkeligt vandafløb i arbejdsområdet.
- Sluk for vandtilførslen, når enheden ikke anvendes.
- Drik ikke det vand, som dette produkt frembringer.

Rengøringsystem med rent vand

Sikkerhedsoplysninger

- Snublefare for andre personer ved anvendelse af lange slanger.
- Glidefare på grund af våde veje.
- Glidefare for brugeren, når der er fokus på arbejdet.
- Fald fra højder ved arbejde på flade tage.
- Elektrisk stød fra stænger, der kommer i kontakt med luftledninger.
- Skader på andre som følge af faldende stænger eller bygningsdele.
- Skader på andre som følge af forkert håndtering af stænger eller fejl på stænger.
- Skader som følge af forkert manuel håndtering af stænger og andet udstyr.
- Spredning af legionella som følge af dårlig vedligeholdelse af systemet.
- Farer fra transport af tanke, systemer og udstyr, der er overbelastet, ustabil, ikke sikret eller ukorrekt monteret i et køretøj.

VED START AF SYSTEMET:

- Må kun bruges med drikkevand.
- Slut ikke til en trykvasker eller en hjælpepumpe.
- Overskrid ikke et vandtryk på 6 bar.
- Kontrollér systemet for synlige revner/skader.
- Sørg for, at dækslet er helt låst på plads.
- Hold vandudgangen åben, indtil der strømmer vand ud af systemet, eller tryk på den blå trykudligningsknap for at fjerne indespærret luft fra systemet.

INDEN SYSTEMET ÅBNES FOR AT UDSKIFTE HARPIKSEN:

- Luk for tilførslen af vand fra hanen.
- Åbn vandudgangen eller tryk på den blå trykudligningsknap for at udligne trykket i systemet.
- Spildt harpiks udgør en glidefare. Tør straks spildt harpiks op.
- Vask hænderne grundigt efter brug.
- Harpiks kan forårsage øjenirritation. Undgå kontakt med øjnene. Skyl straks øjnene grundigt med rent vand, hvis det er kommet i øjnene. Søg lægehjælp, hvis symptomerne fortsætter.

Rengøringsystem med rent vand Sikkerhedsoplysninger

5.6 Tips til rengøring af solcelleanlæg

- Hvis rengøringen ikke udføres fra jorden, er det vigtigt at træffe forholdsregler for at undgå fald (seler, faste eller mobile stilladser osv.)! Risiko for fald!
- Anvend ikke teleskopstangen i nærheden af luftledninger! Risiko for elektrisk stød!
- Anvend ikke systemet i tordenvejr! Risiko for elektrisk stød!
- Solcelleanlægs kabler og komponenter er konstant under elektrisk spænding, når de udsættes for lys, og de leder elektricitet. Undgå at berøre strømførende dele! Risiko for elektrisk stød!
- Inden rengøring skal systemets kabler og komponenter kontrolleres for eventuelle skader. Risiko for elektrisk stød!
- Udfør rengøringen i så lidt solskin som muligt, helst tidligt om morgenen (eventuel dug letter rengøringen)! Risiko for elektrisk stød!
- Kom ikke koldt vand på varme moduler! Risiko for revner/brud!
- Tør eller børst ikke modulerne tørre! Risiko for ridser!
- Rengør kun moduler med rent vand! Hvis der anvendes vand fra hanen, er der risiko for aflejringer på modulerne!
- Overhold om nødvendigt eventuelle andre oplysninger fra producenten af modulet!



Rengøringsystem med rent vand Samlevejledning

6. Samlevejledning



- Udpakning af enheden: Gennemgå UNGERs vandrensesystem samt alle komponenter for at sikre, at der ikke er nogen revner eller andre skader. Læs alle advarsler samt betjeningsvejledningen.
- Kontrollér, at der er et harpiksfiler i enheden. (I afsnit 6 findes anvisninger om, hvordan enheden åbnes).
- Vandindgangstilslutningen skal altid være fornedet på enheden.
- Hvis der er lækager, eller det drypper fra slangetilslutningerne, strammes tilslutningerne med hånden.

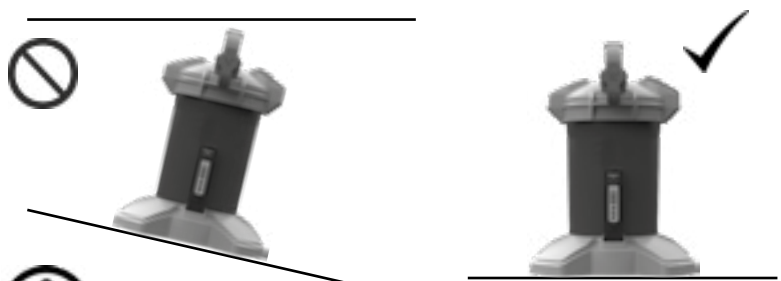


Rengøringsystem med rent vand Brug og betjening

7. Anvendelse og betjening:

7.1 FORBERED FILTERET TIL BRUG:

1. Kontrollér rentvandsfilteret inden brug. Kontrollér systemet for utætheder, revner eller buler, og at det øverste dæksel sidder korrekt. Sørg for, at alle slanger er fastgjort korrekt, og at der ikke er utætheder.
2. Anbring systemet i opret position.
3. Vælg en stabil plads, hvor produktet står sikkert på jorden, for at undgå, at det vælter.
4. Fjern den blå sikkerhedsprop i udgangsforbindelsen foroven på enheden og tilslut den sorte udgangsadapter og tilslut derefter slangen.
5. Fjern den blå prop fra vandindgangen i bunden af enheden og tilslut vandtilførslen (standardhaveslange).



BEMÆRK

Produktet skal være i opretstående stilling, for at vandet kan strømme igennem harpiksen. Hvis produktet ligger på siden, vil vandet ikke strømme korrekt igennem harpiksen, hvilket medfører pletter og/eller streger.

Rengøringsystem med rent vand Brug og betjening



Det kan være, at der drypper vand fra trykudligningsgrebet, når du tænder og slukker for vandtilførslen til enheden. Rentvandsfilteret er forsynet med en udluftningsventil, der fjerner luft fra enheden. Når der tændes for vandkilden, drypper der vand fra trykudligningsgrebet, når luften fjernes, og indtil det interne tryk når ca. 2 bar, og udluftningsventilen slutter tæt. Det kan dryppe, når der slukkes for vandkilden, og det interne tryk falder til under ca. 2 bar.



UNGER anbefaler at teste vandtilførslen til TDS inden brug for at bestemme, omtrent hvor mange gange du kan rengøre dine vinduer, inden harpiksfilteret skal udskiftes.

7.2 BRUG AF TDS-MÅLEREN

TDS-måleren HS-1510 i dette system bruges til at måle TDS-værdien (Total Dissolved Solids (TDS)) i det vand, der kommer ud af rentvandsfilteret. TDS er en angivelse af, hvor rent vandet er. Vand, der har en TDS på mindre end 20 ppm, bør ikke efterlade pletter på glasset. TDS skal være mindre end 10 ppm for at få pletfrit glas.

1. Fjern beskyttelseskappen.
2. Tryk på tænd-/slukknappen for at tænde for måleren.
3. Fyld beskyttelseshætten med vand, når vandet begynder at strømme ud af enheden.
4. Anbring måleren i hætten med vand i 5 sekunder.
5. LCD-visningen angiver vandets ppm-niveau.
6. Tryk på HOLD-knappen for at se LCD-visningen, når måleren fjernes fra vandet.
7. Tryk på tænd-/slukknappen for at slukke for måleren.
8. Tør måleren helt, inden beskyttelseshætten sættes på.
9. Anbring igen TDS-måleren i holderen på enheden til opbevaring.



Når TDS-måleren viser en måling på 10 ppm eller derover, kan der optræde pletter, og det anbefales at udskifte filterharpiksen.

Rengøringsystem med rent vand

Brug og betjening

⚠ ADVARSEL

BATTERIER

TDS-måleren indeholder to knapbatterier. De kan forårsage alvorlige personskader eller døden i løbet af bare 2 timer, hvis de sluges. Søg straks lægehjælp.

BATTERIER SKAL HOLDES UDEN FOR BØRNS RÆKKEVIDDE

Hvis batterier sluges, kan det medføre alvorlige personskader eller døden på bare 2 timer som følge af kemiske forbrændinger samt en eventuel perforering af spiserøret. Søg straks lægehjælp, hvis du har mistanke om, at dit barn har slugt et knapbatteri.

SÅDAN UDSKIFTER DU BATTERIER:

- Åbn batterirummet.
- Sæt nye batterier i som angivet i batterirummet, så plus- og minussiderne passer sammen.
- Udskift begge batterier samtidigt (1,5 V-knapbatterier af typen 'LR44').
- Bland ikke gamle og nye batterier eller batterier af forskellige typer.
- Brug kun to 1,5 V-knapbatterier af typen 'LR44'.
- Luk batterirummet helt.
- Bortskaf batterier korrekt og umiddelbart.

SÅDAN MÅLES DE KORREKTE VÆRDIER:

Vandet fra hanen strømmer ind i systemets nederste tilslutning med ledningstrykket og strømmer opad gennem tanken. Rent vand ledes ud gennem den øverste tilslutning. Når trykket i rørledningen falder til under 3 bar, reduceres gennemstrømningsmængden mærkbart.

Den type hanevand, der køres igennem systemet, vil påvirke, hvor længe du kan bruge harpiksfilteret, før der optræder pletter og striber. Dette betegnes ofte som hårdt vand.

Alt vand starter som blødt vand, men niveauet af mineraler, som f.eks. magnesium og calcium i jorden, har indflydelse på, hvor hårdt vandet bliver. Blødt vand har en TDS på 100 ppm eller derunder, mens nogle områder med meget hårdt vand har en TDS-visning på 400 ppm eller derover. Afhængigt af vandets hårdhed kan du rengøre vinduerne i dit hus ca. 1-2 gange med én harpikspose.

Du kan teste ppm-niveauet i dit vand ved at bruge TDS-måleren til at måle det vand, der kommer direkte ud af hanen. For at teste dit filters rengøringssevne kan du tage vand, der kommer ud af børsten, og måle det med TDS-måleren. Hvis værdien er 10 ppm eller derover skal du skifte harpiksposen.

Rengøringsystem med rent vand

Forsendelse og emballering

8. Forsendelse og emballering

8.1 KONTROL AF HELE ENHEDEN VED MODTAGELSE

- Kontrollér, at enheden er komplet
- Visuel kontrol af enheden for transportskader.

8.2 REKLAMATIONER

Få personen fra transportvirksomheden eller din lokale forhandler til at bekræfte eventuelle skader på emballagen.

Gem emballagen og forsendelseskassen til en eventuel returforsendelse.

Rapporter om transportskader, der ikke er blevet bekræftet af transportvirksomheden/forhandleren, kan ikke accepteres. Skader, der opdages umiddelbart efter opstart, skal straks meddeles forhandleren.

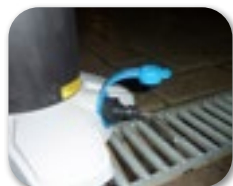
Forhandlerens faktura er absolut nødvendig for at bekræfte datoen for købet.

9. Systemvedligeholdelse

UNGER anbefaler, at der kun bruges den harpiks, der er udviklet specielt til UNGERs rentvandsfilter. Brugen af enhver anden harpiks, især løs harpiks, kan forårsage skader på systemet.

EFTER HVER BRUG

1. Luk for tilførslen af vand fra hanen.
2. Klap stangen sammen og anbring den på jorden på et sikkert sted.
3. Afbryd slangerne i begge ender af enheden.
4. Tap vandet fra enheden ved at vippe toppen af enheden fremad og lade vandet løbe ud i bunden af tanken via indgangstilslutningen.
5. Fjern adapteren fra udgangen og sæt igen proppen i i både ind- og udgangstilslutningen for at forhindre, at harpiksen tørrer.
6. Fjern børsten fra stangen, ryst vandet ud og lad den lufttørre uden at berøre hårene.



ÅBNING AF ENHEDEN OG UDSKIFTNING AF HARPISFILTERET

1. Luk for tilførslen af vand fra hanen
2. Tryk på det blå greb på systemhovedet og frigør systemets hoved fra resten af systemet ved at dreje det en kvart omgang. Fjern hovedet og læg det til side.
3. Ræk ind i tanken og fjern posen ved at løfte den ud af enheden og bortskaffe den i overensstemmelse med lokale bestemmelser.
4. Anbring det nye harpiksfilter i tanken, så kabelbinderen vender opad. Det kan være nødvendigt at trykke med hånden for at sikre, at hele posen er anbragt korrekt i beholderen. Fjern ikke harpiks fra nylonposen.
5. Fastgør igen dækslet ved at skubbe det hårdt ned og dreje det en kvart omgang.



Unger Germany GmbH
Piepersberg 44
D-42653 Solingen
TYSKLAND
Tlf.: +49 (0)212 / 22 07-0
Fax: +49 (0)212 / 22 07-222
ungereurope@ungerglobal.com

Unger UK Ltd.
F1 Deansgate, 62-70 Tettenhall Road
Wolverhampton, WV1 4TH
UNITED KINGDOM
Tlf.: +44 (0)1902 306 633
Fax: +44 (0)1902 306 644
ungeruk@ungerglobal.com

Unger Enterprises LLC
425 Asylum Street
Bridgeport, CT 06610
USA
Tlf.: (1) 800.431.2324
Fax: (1) 800.367.1988
unger@ungerglobal.com

Système de nettoyage à l'eau pure

Qu'est-ce que l'eau pure ?

1. Qu'est-ce que l'eau pure ?

C'est l'eau dans sa forme la plus pure. Les minéraux, qui laisseraient autrement des dépôts de calcaire sur le verre, sont extraits de l'eau comme par un aimant invisible.

Ces impuretés sont appelées TDS (solides dissous) et mesurées en ppm (parties par million). L'eau est considérée comme 100 % déminéralisée (pure) si la valeur TDS est de 0 ppm.

Pourquoi l'eau pure ?

L'eau pure contient un pouvoir nettoyant phénoménal - sans utiliser le moindre produit chimique. Le nettoyage en une seule étape à l'eau pure permet de ne pas avoir à essuyer et à polir le verre. La brosse effectue un frottement doux, tandis que l'eau pure nettoie et rince le verre. La vitre sèche sans laisser de traces ni de dépôts. C'est deux fois plus rapide qu'avec un nettoyage traditionnel des vitres. L'utilisation d'une perche télescopique fait de l'eau pure la méthode la plus sûre pour nettoyer en hauteur.

Comment l'eau pure est-elle créée ?

Ce filtre déionisant produit instantanément une eau pure à 100 % grâce à un processus d'échange d'ions. Il élimine les minéraux présents dans l'eau du robinet. La résine échangeuse d'ions se sature en minéraux et devra être remplacée ultérieurement. La durée de vie de la résine dépend de la dureté de l'eau. Plus l'eau est douce, plus la résine dure longtemps.

Système de nettoyage à l'eau pure

Table des matières

1. Qu'est-ce que l'eau pure	66
2. Vue d'ensemble du système	68
3. Guide de démarrage rapide	69
4. Introduction	70
5. Consignes de sécurité	71
6. Instructions de montage	75
7. Utilisation et manipulation	76
8. Envoi et emballage	78
9. Maintenance du système	80

DANGER

À UTILISER UNIQUEMENT AVEC LES PRODUITS FOURNIS DANS LE KIT

FILTRE EAU PURE :

Contenu sous pression. Ne pas utiliser si le système est fissuré ou endommagé. Peut causer des blessures graves ou la mort en cas de rupture du réservoir ou d'utilisation incorrecte.

Ce produit contient une pile bouton. L'ingestion de ce produit peut causer des blessures graves, voire mortelles, en seulement deux heures. Consulter immédiatement un médecin.

Ne pas retirer pas la résine du sac en nylon. Ne pas verser de résine en vrac dans le réservoir. Ne pas retirer l'attache autobloquante.

PERCHE TÉLESCOPIQUE :

Ne jamais utiliser la perche à proximité de lignes électriques ou pendant un orage, car elle conduit l'électricité !

Attention lors de l'utilisation des pinces et lors du déploiement/repliement de la perche. Éviter de se coincer les doigts. Arrêter l'extension lorsque le voyant rouge d'avertissement s'allume.

Ne pas laisser tomber la perche télescopique.

Lorsqu'elle se brise, les fibres et les petits morceaux peuvent causer des blessures. Lire le manuel avant d'utiliser le produit !

Lors du nettoyage de **systèmes photovoltaïques**, il est essentiel de suivre les instructions spéciales de la section 5.6.

Lors du démarrage du filtre eau pure :

- Vérifier l'absence de fissures dans le système.
- S'assurer que le couvercle est bien verrouillé.
- Ne pas dépasser une pression de 6 bars (90 psi).
- Jusqu'à ce que l'eau s'écoule du système, maintenir la sortie d'eau ouverte ou appuyer sur le bouton bleu de décompression pour éliminer l'air emprisonné dans le système.
- Ne pas raccorder à un nettoyeur haute pression ou à une pompe auxiliaire.
- À utiliser uniquement avec de l'eau potable (5-18 °C)

Avant d'effectuer l'entretien du système :

- Couper l'alimentation en eau potable et déconnecter la perche télescopique.
- Débrancher l'alimentation en eau et laisser le réservoir se vider.
- Avant d'ouvrir les boîtiers des réservoirs, fermer l'arrivée d'eau et relâcher la pression dans le tuyau.
- La résine renversée présente un risque de glissade. Nettoyer immédiatement toute résine renversée.
- La résine peut provoquer une irritation cutanée. Éviter tout contact avec la peau.
- Se laver soigneusement les mains après utilisation.
- Peut provoquer une irritation des yeux. Éviter le contact avec les yeux. Porter des lunettes de protection. En cas de contact avec les yeux, rincer immédiatement et abondamment à l'eau claire. Consulter un médecin si les symptômes persistent.
- Ne pas boire l'eau produite par ce système. Cette eau est trop pure et n'apporte au corps aucun des minéraux essentiels.

Système de nettoyage à l'eau pure Vue d'ensemble du système

Système de nettoyage à l'eau pure Guide de démarrage rapide

2. Présentation du système / Contenu de la livraison

NOTE : Lorsque vous déballez le produit, assurez-vous qu'aucun accessoire ne manque et qu'aucun élément du contenu de l'emballage n'a été endommagé. Ce produit peut être raccordé à des tuyaux d'arrosage standard.

Filter HighFlow HFF25P
Filtre eau pure

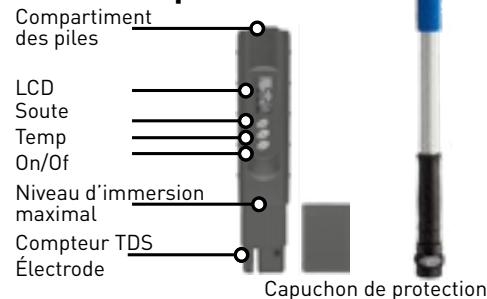


Application unique.
**Perche en aluminium
de 1,20 m avec brosse à
poils souples**

**Tuyau professionnel de
20 m**

Raccord rapide pour eau

Compteur TDS



1. Réservoir du filtre à résine
2. Compteur TDS
3. Sac de recharge pour filtre à résine propre (2,5 l)
4. Raccordement de sortie (eau filtrée)
5. Fiche de connecteur de sortie
6. Poignée
7. Levier de décompression
8. Bouchon de raccordement d'entrée
9. Raccordement d'arrivée d'eau avec régulateur de débit

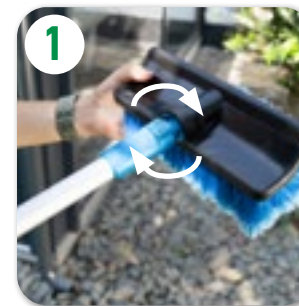


À LIRE AVANT TOUT

Ce guide de démarrage rapide ne remplace pas la lecture du manuel d'utilisation. Pour réduire le risque de blessure ou de décès, l'utilisateur doit lire et comprendre le manuel d'utilisation avant d'utiliser ce produit. Ce produit n'est pas destiné à un usage commercial. Ce produit n'est pas destiné à un usage commercial. Application unique.

3. Guide de démarrage rapide

Assemblage de la perche en aluminium avec brosse à poils souples



Vissez la brosse souple sur la perche en aluminium en la tournant dans le sens des aiguilles d'une montre.



Commencez par visser l'interrupteur d'arrêt d'eau et le raccord rapide sur l'extrémité inférieure de la perche en aluminium. Insérez ensuite l'extrémité du tuyau jaune dans le raccord rapide.



Connectez l'autre extrémité du tuyau au filtre HighFlow.

Assemblage du filtre HighFlow



Fixez l'adaptateur de sortie d'eau à la sortie d'eau (partie supérieure de l'appareil).



Insérez le tuyau professionnel dans l'adaptateur de sortie d'eau.



Raccordez le tuyau d'alimentation en eau provenant de la source d'eau à l'entrée d'eau. (partie inférieure de l'appareil).

4. Introduction

En choisissant un système de déionisation complet UNGER, vous avez opté pour un produit de haute qualité. La déionisation repose sur le principe de l'échange d'ions. Les minéraux responsables de la dureté et de la conductivité (valeur TDS) sont éliminés de l'eau.

L'application de ce filtre de traitement présente les avantages suivants :

- Une perche et une brosse suffisent pour nettoyer les vitres.
- Avant l'installation et la mise en service du système, il est essentiel de respecter les consignes de sécurité et les instructions d'installation et d'entretien contenues dans ce manuel.
- Le fabricant n'est pas responsable du dysfonctionnement de l'appareil :
 - Lorsque la manipulation n'est pas conforme à l'usage normal.
 - En cas d'utilisation pour des applications non mentionnées dans le manuel (utilisation autre que celle prévue).
 - En cas de non-respect des consignes de sécurité.
- À utiliser uniquement avec les produits fournis dans le kit.

Il existe un risque d'endommagement du filtre de traitement si :

- Erreurs d'utilisation et d'installation.
- Utilisation de résine en vrac (débordement, expansion de la résine, écoulement de la résine dans la ligne de flottaison).
- Récipient non correctement ouvert.
- Remplacement de pièces de rechange non recommandées par UNGER.
- Modifications non autorisées sur la conception.
- Non-respect des règles de sécurité (par exemple, protection antigel).
- Utilisation d'additifs chimiques.
- Entretien insuffisant.
- Réparations ou modifications non autorisées sur l'appareil.

STOCKAGE : Ne conservez pas la résine dans des récipients ouverts ou non étiquetés. Conservez-la dans un endroit frais et sec

(de 5 °C à 30 °C).

ÉLIMINATION : éliminez conformément aux réglementations fédérales, provinciales/régionales et locales en vigueur. Tous les filtre eau pure nécessitent l'utilisation d'une résine échangeuse d'ions à lit mixte (communément appelée résine déionisante). Cette résine devra être remplacée et manipulée.

5. Règles de sécurité

5.1 Généralités

Avant l'assemblage et la mise en service du produit, il est essentiel de respecter les consignes de sécurité. UNGER décline toute responsabilité en cas de dommages causés aux zones d'application, aux composants du système de plomberie ou aux personnes. UNGER n'est pas responsable de l'utilisation abusive ou incorrecte du produit, y compris en cas de chute, de traction ou de démontage. Assurez-vous que la zone d'application dispose d'un drainage suffisant. Fermez la vanne d'alimentation en cas d'arrêts prolongés (par exemple, pendant les week-ends).

5.2 Utilisation prévue

Ce dispositif de filtration peut présenter un danger s'il n'est pas installé correctement, s'il n'est pas entretenu régulièrement ou s'il n'est pas utilisé conformément à sa destination. Utilisez cet appareil uniquement pour le traitement de l'eau afin d'obtenir une qualité d'eau optimale pour le nettoyage des vitres. Toute autre utilisation, en particulier le traitement de l'eau destinée à la production alimentaire (par exemple, les boissons), est considérée comme non conforme et interdite.

Lorsqu'on utilise une conduite d'eau courante, il faut s'assurer que le robinet raccordé est équipé d'un clapet anti-retour pour empêcher l'eau de refluer dans la conduite d'eau potable !

Lorsque vous utilisez une eau autre que celle du réseau d'eau potable, par exemple une eau de puits, une analyse de l'eau doit être effectuée avant l'application afin de déterminer si l'eau est appropriée. Un excès d'impuretés dans l'eau peut avoir un effet néfaste sur le système.

5.3 Températures de fonctionnement, pressions et raccordements

Le système doit être protégé contre le gel. La température dans la salle technique doit être d'au moins 5 °C. La température de l'eau ne doit pas dépasser 30 °C et la pression maximale de service est de 6 bars.

5.4 Conversions et modifications apportées à l'appareil

Pour des raisons de sécurité, aucune modification non autorisée n'est permise. Les pièces et accessoires d'origine sont spécialement conçus pour cet appareil. Toute responsabilité du fabricant pour les dommages résultant de modifications apportées à l'appareil ou de l'utilisation de pièces autres que les pièces d'origine est exclue.

Système de nettoyage à l'eau pure

Consignes de sécurité

5.5 Attention (risques généraux)

L'eau purifiée est acheminée vers la perche télescopique par un tuyau flexible provenant du système de filtre eau pure. Cela présente un risque de trébuchement tant pour les travailleurs que pour le grand public. Délimitez la zone de travail à l'aide d'une signalisation appropriée.

Toute surface mouillée doit être signalée à l'aide d'une signalisation appropriée afin d'éloigner les piétons et les travailleurs de la zone de travail. En hiver, il est important d'éviter la formation de flaques d'eau qui pourraient geler et créer un risque de glissade dangereux.

Avant l'assemblage et la mise en service du produit, il est essentiel de respecter les consignes de sécurité et les instructions d'installation et d'entretien contenues dans ce manuel. UNGER décline toute responsabilité en cas de dommages causés aux zones d'application, aux composants du système de plomberie ou aux personnes. UNGER n'est pas responsable de l'utilisation abusive ou incorrecte du produit, y compris en cas de chute, de traction ou de démontage.

- À utiliser uniquement avec de l'eau potable (5-18 °C, max. 6 bars).
- Ne jamais diriger l'eau vers les yeux ou le visage.
- **GARDER HORS DE PORTÉE DES ENFANTS ET DES ANIMAUX DOMESTIQUES.** Ne pas laisser le produit être utilisé comme un jouet. Surveiller avec attention en cas d'utilisation par des enfants ou près d'enfants.
- Éviter tout contact avec les yeux et la peau.
- Pour éviter tout risque d'électrocution, ne pas utiliser à proximité de sources d'électricité, y compris les lignes électriques et les câbles d'alimentation.
- Ne pas utiliser sur des équipements ou appareils électriques.
- Après avoir déballé le produit, jeter soigneusement tous les sacs en plastique afin d'éviter toute blessure.
- Utiliser uniquement conformément aux instructions fournies dans ce manuel. Utiliser uniquement les accessoires recommandés par le fabricant.
- S'assurer que le couvercle est bien verrouillé avant utilisation.
- Ne pas exercer de pression excessive sur le mécanisme de déverrouillage, car cela pourrait entraîner sa rupture.
- Ne pas tirer sur le filtre au niveau des tuyaux, transporter uniquement à l'aide de la poignée de transport.
- N'utiliser que les sacs en résine à l'intérieur du filtre. Éviter de laisser d'autres objets à l'intérieur du récipient (bijoux, trombones, etc.).
- Ne pas ouvrir les sacs de résine.
- Vider l'eau de l'appareil après chaque utilisation.
- Ne pas laisser l'appareil ou la résine geler.
- S'assurer que la zone de travail dispose d'un drainage suffisant.
- Fermer l'alimentation en eau lorsque vous ne l'utilisez pas.
- Ne pas boire l'eau qui en résulte.

Système de nettoyage à l'eau pure

Consignes de sécurité

- Risque de trébuchement pour le grand public lors de l'utilisation de tuyaux traînants.
- Risque de glissade sur les chemins mouillés.
- Risque de glissade pour l'opérateur lorsqu'il se concentre sur son travail.
- Chutes de hauteur lors de travaux sur des toits plats.
- Électrocution causée par des perches entrant en contact avec une source d'alimentation électrique aérienne.
- Blessures causées à des tiers par la chute de poteaux ou d'éléments de la structure du bâtiment qui pourraient se détacher.
- Blessures causées à autrui par la chute de perches résultant d'une mauvaise manipulation ou d'une défaillance de la perche.
- Blessures causées par une mauvaise manipulation manuelle des perches et autres équipements.
- Propagation de la légionellose due à un mauvais entretien du système.
- Risques liés au transport de citernes, de systèmes et d'équipements surchargés, instables, non sécurisés ou mal installés à l'intérieur d'un véhicule.

LORS DU DÉMARRAGE DU SYSTÈME :

- À utiliser uniquement avec de l'eau potable.
- Ne pas raccorder à un nettoyeur haute pression ou à une pompe auxiliaire.
- Ne pas dépasser une pression de l'eau de 6 bars.
- Vérifier que le système ne présente pas de fissures/dommages visibles.
- S'assurer que le couvercle est bien verrouillé en position.
- Jusqu'à ce que l'eau s'écoule du système, maintenir la sortie d'eau ouverte ou appuyer sur le bouton bleu de décompression pour éliminer l'air emprisonné dans le système.

AVANT D'OUVRIER LE SYSTÈME POUR REMPLACER LA RÉSINE :

- Fermer l'alimentation en eau du robinet.
- Ouvrir la sortie d'eau ou appuyer sur le bouton bleu de décompression pour relâcher la pression du système.
- La résine renversée présente un risque de glissade. Nettoyer immédiatement toute résine renversée.
- Se laver soigneusement les mains après utilisation.
- La résine peut provoquer une irritation des yeux. Éviter le contact avec les yeux. En cas de contact avec les yeux, rincer immédiatement et abondamment à l'eau claire. Consulter un médecin si les symptômes persistent.

Système de nettoyage à l'eau pure

Consignes de sécurité

5.6 Conseils pour le nettoyage des systèmes photovoltaïques

- Si le nettoyage n'est pas effectué au sol, il est indispensable de prendre des mesures pour éviter les chutes (harnais, échafaudages fixes ou mobiles, etc.) ! Risque de chute !
- N'utilisez pas la perche télescopique à proximité de lignes électriques aériennes ! Risque d'électrocution !
- N'utilisez pas le système pendant les orages ! Risque d'électrocution !
- Les câbles et composants des systèmes photovoltaïques sont constamment sous tension électrique lorsqu'ils sont exposés à la lumière et conduisent l'électricité. Évitez de toucher les éléments sous tension ! Risque d'électrocution !
- Avant le nettoyage, inspectez visuellement les câbles et les composants du système afin de détecter tout dommage éventuel. Risque d'électrocution !
- Nettoyez uniquement lorsque l'ensoleillement est le plus faible possible, de préférence tôt le matin (la rosée facilite le nettoyage) ! Risque d'électrocution !
- Ne pas appliquer d'eau froide sur les modules chauffés ! Risque de fissuration/rupture !
- Ne pas essuyer ni balayer les modules à sec ! Risque de rayures !
- Nettoyez les modules uniquement avec de l'eau pure ! Si vous utilisez l'eau du robinet, il y a un risque de résidus sur les modules !
- Si nécessaire, respectez les informations supplémentaires fournies par le fabricant du module !



Système de nettoyage à l'eau pure

Instructions de montage

6. Instructions de montage



- Déballez l'unité : Inspectez le système de filtre eau pure UNGER et tous ses composants afin de vous assurer qu'ils ne présentent aucune fissure ou autre dommage. Lisez tous les avertissements et le manuel.
- Assurez-vous qu'un filtre à résine se trouve à l'intérieur de l'appareil. (Pour savoir comment ouvrir l'appareil, voir la section 6.).
- Le raccordement d'arrivée d'eau doit toujours se trouver au bas/à la base de l'appareil.
- En cas de fuite ou d'égouttement au niveau des raccords du tuyau, resserrez les raccords à la main.



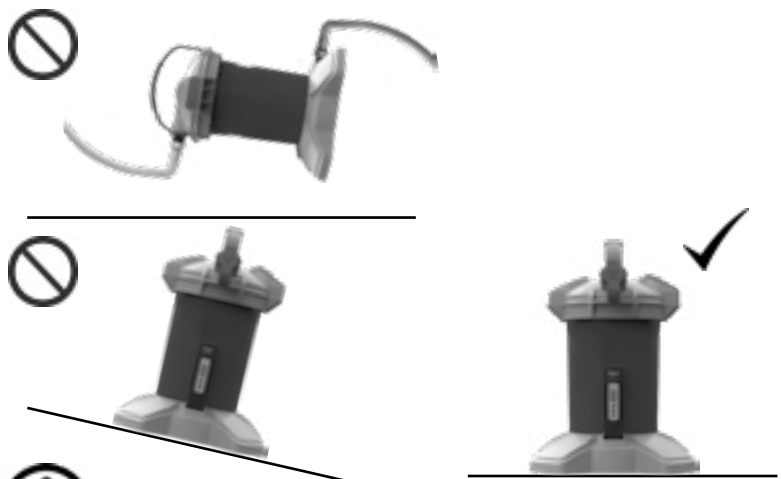
Système de nettoyage à l'eau pure

Utilisation et manipulation

7. Utilisation et manipulation

7.1 PRÉPARER LE FILTRE POUR L'UTILISATION :

1. Inspectez le filtre eau pure avant utilisation. Inspectez le système pour détecter les fuites, les fissures ou les bosses et vérifiez que le capuchon supérieur est correctement installé. Assurez-vous que tous les tuyaux sont correctement fixés et qu'il n'y a pas de fuites.
2. Installez le système en position verticale.
3. Choisissez un emplacement stable où le produit repose solidement sur le sol afin de minimiser les risques de renversement.
4. Retirez le bouchon de sécurité bleu du raccord de sortie situé en haut de l'appareil, connectez l'adaptateur de raccord de sortie noir, puis connectez le tuyau.
5. Retirez le bouchon de sécurité bleu du raccord d'arrivée d'eau situé au bas de l'appareil et raccordez l'alimentation en eau (tuyau d'arrosage standard).



REMARQUE

Le produit doit être placé à la verticale pour que l'eau puisse s'écouler à travers la résine. Si le produit est couché sur le côté, l'eau ne s'écoulera pas correctement à travers la résine, ce qui entraînera l'apparition de taches et/ou de traces.

Système de nettoyage à l'eau pure

Utilisation et manipulation



Il se peut que de l'eau s'écoule autour du levier de décompression lorsque vous ouvrez et fermez le robinet d'arrivée d'eau de l'appareil pour la première fois. Le filtre eau pure est équipé d'une soupape de purge d'air permettant d'évacuer l'air de l'appareil. Lorsque la source d'eau est ouverte, de l'eau s'écoule autour du levier de décompression pendant que l'air est évacué et jusqu'à ce que la pression interne atteigne environ 2 bars et que la soupape de décompression se ferme. Des gouttes peuvent s'échapper lorsque l'arrivée d'eau est coupée et que la pression chute en dessous d'environ 2 bars.



UNGER recommande de tester la teneur en TDS de l'eau avant utilisation afin de déterminer approximativement combien de fois vous pouvez nettoyer vos vitres avant de remplacer le filtre en résine.

7.2 UTILISATION DU COMPTEUR TDS

Le compteur TDS modèle HS-1510 inclus avec le système sert à mesurer le niveau de solides dissous totaux (TDS) dans l'eau qui sort du filtre à eau pure. Le TDS est une mesure de la pureté de l'eau. Une eau dont la teneur en TDS est inférieure à 20 ppm ne devrait pas laisser de traces sur le verre. Le TDS doit être inférieur à 10 ppm pour obtenir un verre sans traces.

1. Retirez le capuchon de protection.
2. Appuyez sur le bouton ON/OFF pour allumer le compteur.
3. Lorsque l'eau commence à s'écouler de l'appareil, remplissez le capuchon de protection avec l'eau.
4. Insérez le compteur dans le capuchon rempli d'eau pendant 5 secondes.
5. L'écran LCD indiquera le niveau de ppm de l'eau.
6. Appuyez sur le bouton HOLD pour afficher l'écran LCD lorsque le compteur est retiré de l'eau.
7. Appuyez sur le bouton ON/OFF pour éteindre le compteur.
8. Séchez complètement le compteur avant de remettre le capuchon de protection.
9. Remettez le compteur TDS dans son support sur l'appareil pour le ranger.



Lorsque le compteur TDS affiche une valeur supérieure ou égale à 10 ppm, des taches peuvent apparaître et il est recommandé de remplacer la résine filtrante.

Système de nettoyage à l'eau pure

Utilisation et manipulation

⚠ AVERTISSEMENT

PILES

Le compteur TDS contient deux piles boutons. L'ingestion de ce produit peut causer des blessures graves, voire mortelles, en seulement deux heures. Consulter immédiatement un médecin.

GARDER LES PILES HORS DE PORTÉE DES ENFANTS.

L'ingestion peut entraîner des blessures graves en moins de deux heures, voire la mort, en raison de brûlures chimiques et d'une perforation potentielle de l'œsophage. Si vous pensez que votre enfant a avalé ou inséré une pile bouton, consultez immédiatement un médecin.

COMMENT REMPLACER LES PILES :

- Ouvrez le couvercle du compartiment des piles.
- Insérez les nouvelles piles comme indiqué à l'intérieur du compartiment à piles, en alignant les pôles positif et négatif.
- Remplacez les deux piles en même temps (piles boutons de type « LR44 » de 1,5 V).
- Ne mélangez pas des piles usagées et neuves ou des piles de types différents.
- Utilisez uniquement deux piles boutons de type « LR44 » de 1,5 V.
- Fermez bien le compartiment à piles.
- Éliminez immédiatement et correctement les piles usagées.

COMMENT MESURER LES VALEURS CORRECTES :

L'eau du robinet s'écoule dans le port de connexion inférieur du système sous l'effet de la pression du robinet et remonte à travers le réservoir. L'eau pure s'écoule par le raccord supérieur. Lorsque la pression dans les canalisations tombe en dessous de 3 bars, une réduction des débits sera perceptible.

Le type d'eau du robinet que vous faites passer dans le système aura une incidence sur la durée d'utilisation du filtre à résine purificatrice avant l'apparition de taches et de traces. On parle souvent d'eau dure.

Toute eau est initialement douce, mais la teneur en minéraux, tels que le magnésium et le calcium, présents dans le sol influe sur la dureté de l'eau. L'eau douce a une teneur en TDS inférieure ou égale à 100 ppm, tandis que certaines régions où l'eau est très dure ont une teneur en TDS supérieure ou égale à 400 ppm. En fonction de la dureté de l'eau, vous pouvez nettoyer les vitres de votre maison environ 1 à 2 fois avec un sac de résine.

Pour tester le niveau de ppm de votre eau, vous pouvez utiliser le compteur TDS pour mesurer l'eau qui sort directement du robinet. Pour tester les performances de nettoyage de votre filtre, vous pouvez prélever l'eau qui sort de la brosse et la mesurer à l'aide du compteur TDS. Si la valeur est égale ou supérieure à 10 ppm, vous devez remplacer le sac de résine.

Système de nettoyage à l'eau pure

Envoi et emballage

8. Envoi et emballage

8.1 INSPECTION À LA RÉCEPTION DE L'ENSEMBLE DE L'UNITÉ

- Vérifiez que l'appareil est complet
- Inspection visuelle de l'appareil pour détecter d'éventuels dommages liés au transport.

8.2 RÉCLAMATIONS

Demandez au livreur de la société de transport ou à votre revendeur local de confirmer tout dommage sur l'emballage.

Conservez l'emballage et le carton d'expédition en vue d'un éventuel retour.

Les rapports de dommages liés au transport qui n'ont pas été confirmés par la société de transport/le revendeur ne peuvent être acceptés. Les dommages détectés uniquement après la mise en service doivent être signalés au revendeur sans délai injustifié.

La facture du concessionnaire est absolument nécessaire pour confirmer la date d'achat.

Système de nettoyage à l'eau pure

Maintenance du système

9. Maintenance du système

UNGER ne recommande pas l'utilisation d'une autre résine que celle spécialement conçue pour le filtre eau pure UNGER. L'utilisation de toute autre résine, en particulier de résine en vrac, peut endommager le système.

APRÈS CHAQUE UTILISATION

1. Fermez l'alimentation en eau du robinet.
2. Repliez la perche et placez-la au sol dans un endroit sûr.
3. Débranchez les tuyaux des deux extrémités de l'appareil.
4. Videz l'eau de l'appareil en inclinant le haut de l'appareil vers l'avant et en laissant l'eau s'écouler par le bas du réservoir, via le raccord d'entrée.
5. Retirez l'adaptateur de la prise et remettez la fiche en place sur les raccords d'entrée et de sortie afin d'éviter que la résine ne sèche.
6. Retirez la brosse de la perche, secouez-la pour enlever l'eau et laissez-la sécher sans toucher les poils.



OUVERTURE DE L'UNITÉ ET REMPLACEMENT DU FILTRE EN RÉSINE

1. Fermez l'alimentation en eau du robinet
2. Appuyez sur le levier bleu situé sur la tête du système et, en effectuant un quart de tour dans le sens inverse des aiguilles d'une montre, détachez la tête du système du reste du système. Retirez la tête et mettez-la de côté.
3. Insérez la main dans le réservoir et retirez le sac en le soulevant hors de l'appareil, puis jetez-le conformément à la réglementation locale.
4. Placez le nouveau filtre en résine dans le réservoir, l'attache zip vers le haut. Vous devrez peut-être tapoter à la main pour vous assurer que le sac entier tient bien dans la chambre. Ne pas retirer pas la résine du sac en nylon.
5. Remettez la tête du système en place en appuyant fermement et en tournant d'un quart de tour dans le sens des aiguilles d'une montre.



Unger Germany GmbH
Piepersberg 44
D-42653 Solingen
ALLEMAGNE
Tél +49 (0)212 / 22 07-0
Fax +49 (0)212 / 22 07-222
ungereurope@ungerglobal.com

Unger UK Ltd.
F1 Deansgate, 62-70 Tettenhall Road
Wolverhampton, WV1 4TH
ROYAUME-UNI
Tél +44 (0)1902 306 633 / 22 07-0
Fax +44 (0)1902 306 644 / 22 07-222
ungeruk@ungerglobal.com

Unger Enterprises LLC
425 Asylum Street
Bridgeport, CT 06610
USA
Tél. : (1) 800.431.2324
Fax : (1) 800.367.1988
unger@ungerglobal.com