

## Verlegehinweise Parador Modular ONE und Vinyl HDF

**Hinweis:** Die hier dargestellten Verlegehinweise gehen ausschließlich auf einzelne, wichtige Besonderheiten ein. Eine vollständige Verlegeanleitung finden Sie online in unserem Ratgeber.

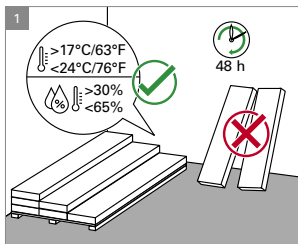
Das Video zur Verlegung des Parador Modular ONE finden Sie [hier](#)

Bitte lesen Sie den Parador Ratgeber Modular ONE. Den Download finden Sie [hier](#)

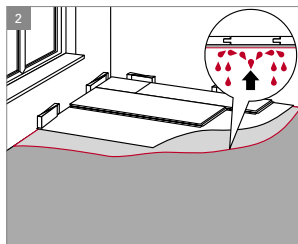
Das Video zur Verlegung des Parador Vinyl mit HDF-Trägerplatte Sie [hier](#)

Bitte lesen Sie den Parador Ratgeber Vinyl. Den Download finden Sie [hier](#)

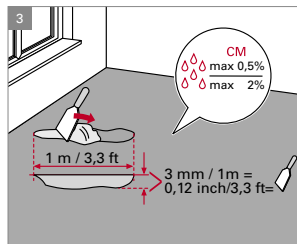
### Die Vorbereitung



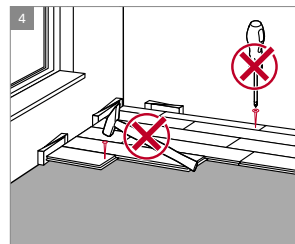
Bei der Akklimatisierung der Dielen, die vorgegebene Zeit sowie Luftfeuchtigkeit einhalten. Dielen dürfen nicht an die Wand gestellt werden. Liegend lagern.



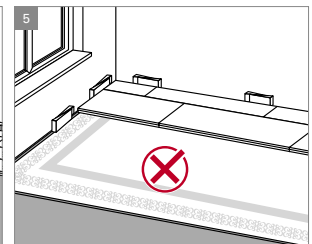
Verwenden Sie immer eine PE-Folie als Dampfbremse und um ein Anhaften des Korks an den Untergrund zu verhindern. Eine zusätzliche Verlegeunterlage ist nicht erforderlich.



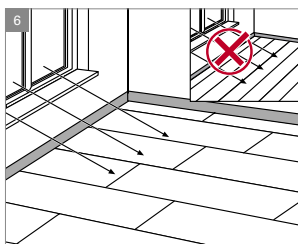
Unebenheiten von mehr als 3 mm auf 1 m, müssen mit Spachtelmasse ausgeglichen werden. Zusätzlich ist zu beachten, dass ein Anhydrit-Estrich den Feuchtigkeitswert von maximal 0,5 % nicht überschreiten darf, bei Zementstrich beträgt der Wert maximal 2%.



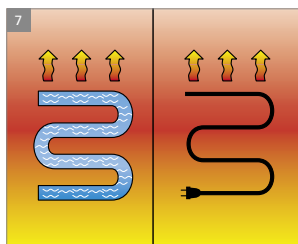
Befestigen Sie die Dielen nicht mit Schrauben oder Nägeln.



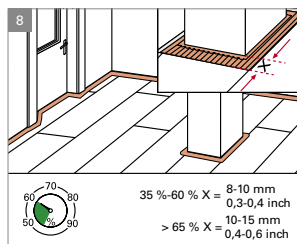
Teppichböden als Untergrund für die Verlegung von Modular ONE sind aus technischen Gründen und aus hygienischer Sicht ungeeignet.



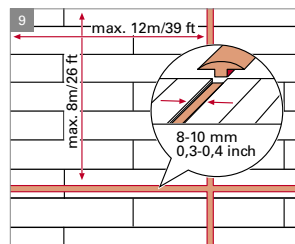
Aus optischen Gründen sollten die Dielen parallel zum Lichteinfall (vom Lichteinfall weg) verlegt werden, d. h. die Längskante verläuft in Richtung des Lichteinfalls.



Verlegung geeignet auf Warmwasser-Fußbodenheizung, bei elektrischen Fußbodenheizungen, bitte Rücksprache mit der Parador Anwendungstechnik.



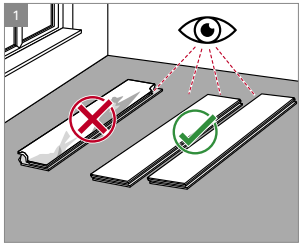
Die Dehnungsfuge und der Wandabstand sollten mind. 8 mm betragen, bei größeren Flächen entsprechend mehr.



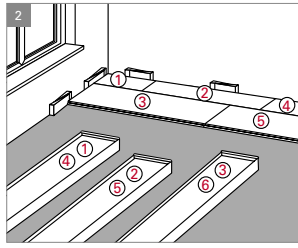
Raumgröße maximal 8 x 12 Meter ohne Dehnungsfuge. Für Dehnungsfugen (8-10 mm) Übergangsprofil verwenden.

# PARADOR

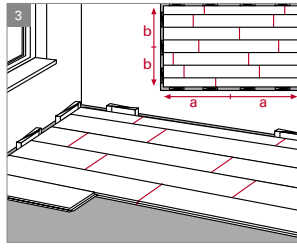
## Das Verlegeprinzip



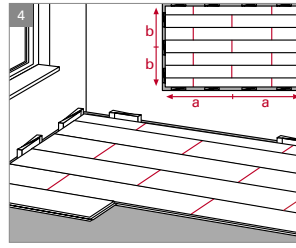
Verwenden Sie nur unbeschädigte einwandfreie Dielen.



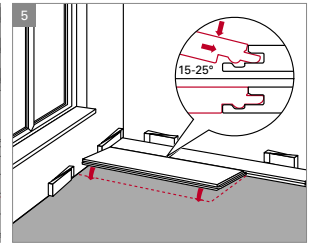
Nutzen Sie Dielen aus mehreren Paketen und mischen Sie diese.



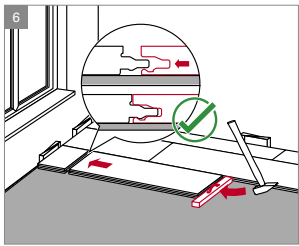
Verlegung von Fußbodenplatten im unregelmäßigen Verband.



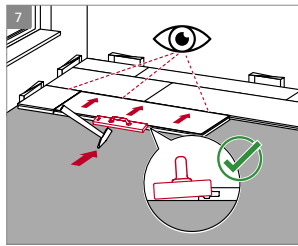
Verlegung von Fußbodenplatten im regelmäßigen Verband.



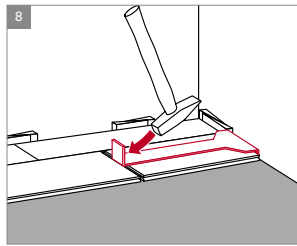
Diele bis zum Einrastpunkt leicht schräg kippen (15 - 25°) und flach ablegen.



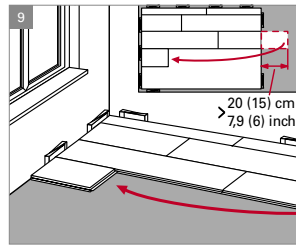
Nach dem Längsseitigen verriegeln, Setzschlag ausführen, d. h. Nachverriegeln mit z.B. einem Schlagklotz.



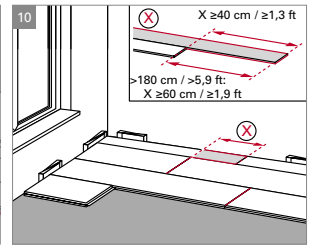
Schlagen Sie die Dielen mit Schlagklotz und Hammer ineinander bis die Fuge geschlossen ist. (Setzschlag)



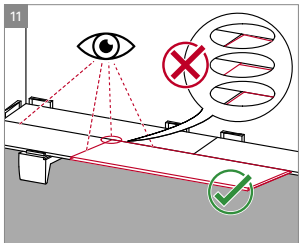
Nach dem Einmessen und Kürzen/Ablängen des Reihenendstückes wird dieses vorsichtig gefügt (Wandabstand berücksichtigen).



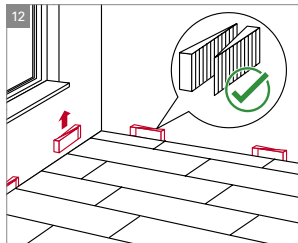
Endstück der letzten Reihe wird als Anfang in der nächsten Reihe verwendet, dies soll nicht kürzer als 20 cm sein.



Die Quertugen sollten von Reihe zu Reihe mindestens 40 cm verspringen („wilder Verband“).

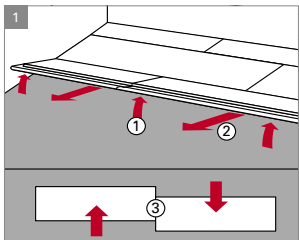


Prüfen Sie, ob alle Dielen miteinander verriegelt sind und keine offenen Fugen vorhanden sind.



Nach Abschluss der Verlegung, entfernen Sie die Rastkeile im Randbereich.

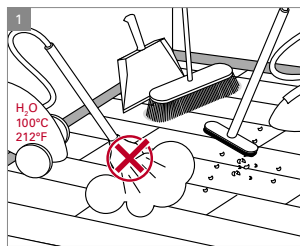
## Demontage



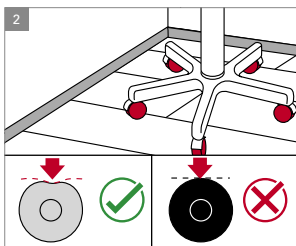
Demontage: eine ganze Dielenreihe rausklicken, Einzeldielen durch Querverschiebung trennen.

# PARADOR

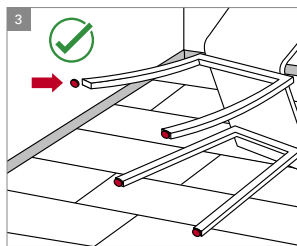
## Reinigung und Pflege



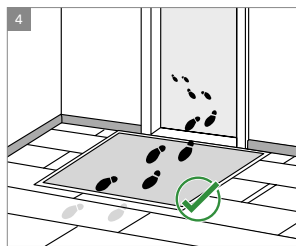
Den Boden niemals mit einem Dampfreiniger reinigen. Nur mit Besen/Staubsauger mit entsprechendem Aufsatz.



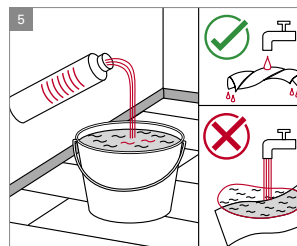
Rollen von Bürostühlen, Aktenwagen und Rollcontainern sind mit weichen Laufflächen/Rollen (Typ W gemäß EN 12529) auszustatten.



Zum Schutz des Holzes gegen Kratzer müssen unter beweglichen Gegenständen in jedem Fall passende, weiche Filzgleiter montiert werden.



Verwenden Sie Schmutzfangzonen (Matten) als Sauberlaufzone.



Achten Sie beim Wischen des Bodens darauf, dass der Lappen nur feucht ist – das bedeutet, gut ausgewrungen.



## Hinweise auf die Abrufbarkeit der Garantiebedingungen/Produktgarantie

Soweit auf der Verpackung ein Hinweis auf eine Parador Garantie für das Produkt enthalten ist, finden Sie die für die Inanspruchnahme der Herstellergarantie geltenden Garantiebedingungen unter <https://www.parador.de/garantie>

Diese Garantiebedingungen enthalten unter anderem Bestimmungen dazu, wer Garantieberechtigter ist, wann ein Garantiefall vorliegt, wie hoch die Garantieleistung ist und welche weiteren Garantievoraussetzungen und -inhalte zu beachten sind. Änderungen bleiben jederzeit vorbehalten. Garantieforderungen und -meldungen sind zu richten an:

Parador GmbH  
Millenkamp 7-8 · 48653 Coesfeld · Deutschland  
E-Mail: [garantie@parador.de](mailto:garantie@parador.de)

Durch die Parador Produktgarantie werden keine gesetzlichen oder sonstigen Rechte von Verbrauchern eingeschränkt oder abbedungen, sondern zusätzliche Rechte als Ergänzung eingeräumt.