

# MANUAL DE USUARIO

---

## MANDO A DISTANCIA



---

## RD1A Silver

---

Gracias por escoger nuestro producto  
Por favor, lea atentamente este manual  
antes de usar el producto

**SNOWair**

# Contenido

Mantenimiento.....	1
Manual de operaciones.....	1
Mando a distancia.....	2
Los botones de control.....	3
Consulte la dirección de la unidad interior.....	7
Guía de usuario Smart APP .....	8



This marking indicates that this product should not be disposed with other household wastes throughout the EU. To prevent possible harm to the environment or human health from uncontrolled waste disposal, recycle it responsibly to promote the sustainable reuse of material resources. To return your used device, please use the return and collection systems or contact the retailer where the product was purchased. They can take this product for environmental safe recycling.

# Mantenimiento

Durante el funcionamiento, apunte el emisor de señal de control remoto en la ventana de recepción en la unidad interior.


La distancia entre el emisor de la señal y ventana de recepción debería ser no mayor de 8 m, y no debe haber ningún obstáculo entre ellos.

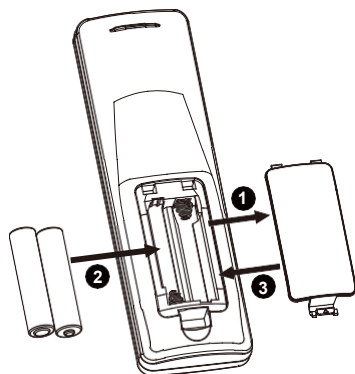
La señal puede ser interferida fácilmente en la habitación donde hay una lámpara fluorescente o un teléfono inalámbrico; el mando a distancia debe estar cerca de la unidad interior durante la operación. Vuelva a colocar nuevas pilas del mismo modelo cuando sea necesario sustituirlas.

Cuando no se use el mando a distancia durante mucho tiempo, retire las pilas.




# Manual de operaciones

## Baterías de instalación

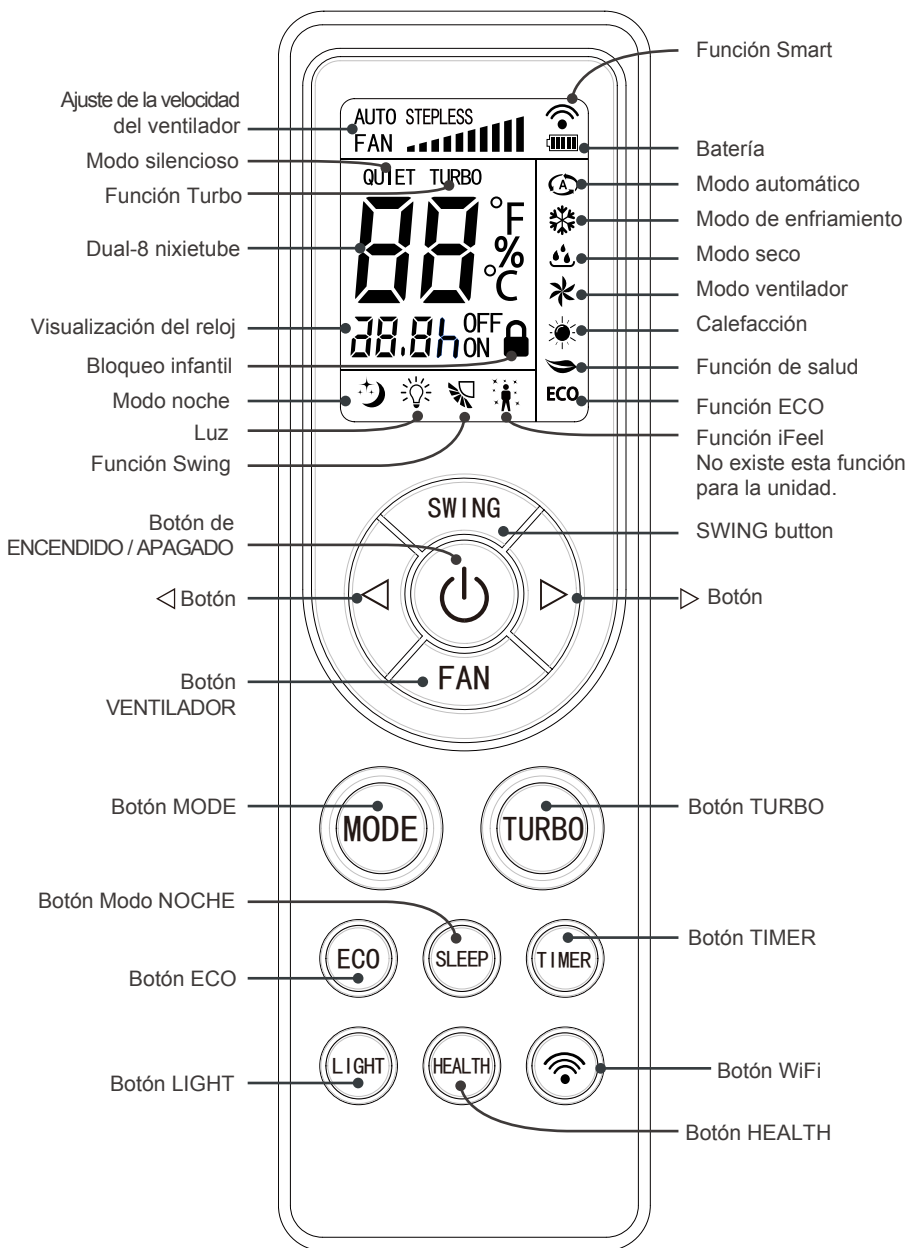
1. Presione la parte trasera del mando a distancia marcada con "  ", Como se muestra en la figura, y luego empuje hacia fuera la tapa de la caja de pilas a lo largo de la dirección de la flecha.
2. Instalación de dos pilas # 7 (1,5 V AAA). Asegúrese de que la posición de "+" polar y "-" polar son correctas.
3. Vuelva a instalar la cubierta de la caja de pilas.



## Manual de operaciones

1. Después de conectar la alimentación, pulse "  " en el control remoto para encender el aire acondicionado.
2. Presione "MODE" para seleccionar el modo deseado: Auto, fresco, seco, ventilador o calor.
3. Pulse "  " o "  " para ajustar la temperatura requerida. (La temperatura no puede ajustarse en el modo automático).
4. Pulsar el botón "FAN" para ajustar la velocidad del ventilador requerido: auto, tranquilo, FAN1, FAN2, FAN3, FAN4, FAN5, de velocidad continua.
5. Pulsar el botón "SWING" para encender o apagar la función de oscilación.

# Mando a distancia



# Los botones de control

Después de conectar la alimentación, el aire acondicionado emite un sonido.

El indicador de encendido está encendido. Después de eso, se puede operar con el aire acondicionado mediante el uso del mando a distancia.

En el estado de encendido, pulsando el botón en el mando a distancia, el aire acondicionado hará un sonido "bip", lo que significa que la señal ha sido enviada al aparato. Se mostrarán los iconos de función de ajuste correspondiente.

En el estado de apagado, el icono de luz se mostrará en la pantalla del controlador remoto (Si se establece el temporizador y las funciones de luz, los iconos correspondientes se mostrarán en la pantalla del mando a distancia al mismo tiempo).

## **Boton de encendido / apagado**

Pulse este botón puede activar o desactivar el aparato de aire acondicionado.

## **Botón de modo**

Pulse este botón para seleccionar el modo de operación requerida.



- Cuando se selecciona el modo automático, el aire acondicionado funcionará automáticamente de acuerdo a la configuración de fábrica. La temperatura no se puede ajustar y no se mostrará. Pulsando el botón "FAN" se puede ajustar la velocidad del ventilador. Pulse "swing" a su vez para activar o desactivar la función de oscilación.
- Al seleccionar el modo de enfriamiento, el aire acondicionado funcionará en el modo de refrigeración. Pulse "<" o ">" para ajustar la temperatura de ajuste. Pulsar el botón "FAN" para ajustar la velocidad del ventilador. Pulse el botón "Swing" botón para activar o desactivar la función de oscilación.
- Al seleccionar el modo seco, el aire acondicionado funcionará en FAN1, por lo que la velocidad del ventilador no se puede ajustar. Pulsar el botón "Swing" para encender o apagar la función de oscilación.
- Al seleccionar el modo de ventilación, el aire acondicionado sólo soplará, no enfriará ni calentará. Pulsar el botón "FAN" para ajustar la velocidad del ventilador. Pulsar el botón "swing" para encender o apagar la función de oscilación.
- Al seleccionar el modo de calor, el aire acondicionado funcionará en el modo de calefacción. Pulse "<" o ">" para ajustar la temperatura. Pulse el botón 'FAN' para ajustar la velocidad del ventilador. Pulse "Swing" botón para activar o desactivar la función de oscilación (El enfriamiento sólo recibirá señal de modo de calor. Si quiere configurar el modo de calefacción con el mando, presionar el botón ON / OFF no puede poner en marcha la unidad).

### ***Nota:***

- Para impedir el aire frío, después de arrancar el modo de calefacción, la unidad interior se retrasará 1 ~ 5 minutos para soplar aire (tiempo de retraso real dependerá de la temperatura ambiente de interior).
- El intervalo de temperatura del mando a distancia es: 16 ~ 31 °C; la velocidad del ventilador puede estar en: automático, tranquilo, FAN1, FAN2, FAN3, FAN4, FAN5, o en velocidad continua.

# Los botones de control

## ◁ y ▷ botón

Pulse "◁" "o" ▷" una vez para aumentar o disminuir 1°C de la temperatura.

Pulse "◁" "o" ▷", la temperatura en el control remoto va a cambiar rápidamente. Soltando el botón después de este ajuste, el indicador de temperatura en la unidad interior cambiará en consecuencia. (La temperatura no puede ajustarse en el modo automático)

Al establecer TIMER ON, OFF TIMER, pulse "◁" "o" ▷" para ajustar la hora.

(Consulte el botón "TIMER")

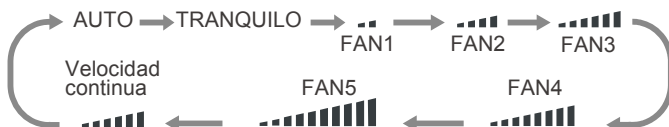
## Botón SWING

Pulse este botón para activar o desactivar la función de oscilación. Cuando la función de oscilación está en "🌀" el icono aparece en el mando.

## Botón FAN

Al pulsar este botón se puede ajustar la velocidad del ventilador circular como:

automático (AUTO), tranquilo (bajo), FAN1 ( - - ), FAN2 ( - - - - ), FAN3 ( - - - - - ), FAN4 ( - - - - - - ), FAN5 ( - - - - - - - ), Sin escalonamientos velocidad.



### *Nota:*

- En velocidad automática, aire acondicionado seleccionará velocidad apropiada del ventilador automáticamente según temperatura ambiente.
- La velocidad del ventilador en el modo en seco es FAN1.
- La velocidad tranquila del ventilador no se puede regular en el modo FAN.
- Después de entrar en la función de velocidad continua, los usuarios pueden ajustar la velocidad del ventilador de acuerdo con el botón "◁" "o" ▷".

## Botón de TURBO

Presione este botón para encender o apagar la función turbo en el modo de calor, enfriamiento y ventilador. Cuando la función turbo está activada, el icono "TURBO" se visualiza en el control remoto.

- Pulsando el botón "FAN" se cerrará esta función.
- Esta función no sirve en modo automático o en modo seco.
- Cuando la función turbo se inicia, la velocidad del ventilador silencioso se cerrará automáticamente.

# Los botones de control

## Botón ECO

En el modo de enfriamiento, pulse este botón para activar o desactivar la función ECO. Cuando la función ECO está activada, el icono "ECO" se visualiza en el control remoto.

*Nota:*

- El aire acondicionado funcionará a la velocidad de auto. La temperatura no se puede ajustar.
- Bajo el modo de enfriamiento, el modo noche no puede funcionar con la función ECO al mismo tiempo.
- Cambiar el modo dará por terminada la función ECO.
- La función turbo no funciona con el modo ECO.

## Botón de modo noche

Presione este botón para encender o apagar la función noche en modo calor, seco y enfriamiento. Cuando la función noche está activada el icono "☾" aparece en el control remoto.

*Nota:*

- Esta función está desactivada por defecto después del encendido.
- Se borra después de cambiar de modo.
- No funciona en el modo "Fan" y el modo "Auto".

## Botón TIMER

Este botón puede ajustar el tiempo de activación del temporizador (temporizador de apagado). Después de pulsar este botón, "0.0" se mostrará  $h_{ON} (h^{OFF})$  parpadeando. Pulse " $\triangleleft$ " "o" " $\triangleright$ " Botón durante 5 segundos para ajustar el temporizador (temporizador de apagado) correctamente. Cada pulsación de " $\triangleleft$ " y " $\triangleright$ " el tiempo aumentará o disminuirá 0,5 horas. Sostener " $\triangleleft$ " "o" " $\triangleright$ " y la hora cambiará rápidamente hasta alcanzar el tiempo requerido. Pulse el botón 'TIMER' para confirmar la misma. El icono " $h_{ON} (h^{OFF})$ " dejará de parpadear.

## Cancelar el temporizador

En el estado de temporizador en (apagado), pulse el botón "TIMER" para cancelarla.

*Nota:*

- Hora rango establecido 0,5 ~ 24 horas, la escala de tiempo es de 0,5 horas.
- El momento de la hora inicial es de 0,0 horas.

## Botón LIGHT

Pulse este botón para activar o desactivar la luz de la pantalla de la unidad interior.

Quando la función de luz está encendida, "☀️" aparece en el control remoto.

## Botón HEALTH





Presione este botón para encender o apagar la función de salud. Cuando la función de la salud está encendida "👉" se visualiza en el controlador remoto.

Nota: Esta función no está disponible para algunos modelos.

# Los botones de control

## Introducción de la función de los botones de combinación


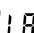
### **Función de bloqueo para niños**

Presiona " "y"  " al mismo tiempo para encender o apagar la función de bloqueo para niños. Cuando la función de bloqueo para niños está activado, el icono " "se visualiza en el control remoto. Si acciona el mando a distancia, el icono " "parpadeará " tres veces sin necesidad de enviar la señal a la unidad.

### **Forzar descongelación**

En el modo de calefacción presione "FAN" y "MODE" conjuntamente durante 3s para iniciar o cancelar la acción forzar descongelación.

### **Ajuste de la función de calefacción de baja temperatura**

- En el modo de calefacción, la tecla "MODE" y " " presionadas al mismo tiempo le permitirá entrar / salir de la función de calentamiento de baja temperatura.
- " " se mostrará en el controlador remoto después de la entrada en la función calefacción de baja temperatura.
- Cuando se cambia de un modo a otro modo, la función de calefacción de baja temperatura se cancela. Apague y vuelva a encender el aire acondicionado para mantener la función de calefacción de baja temperatura. Después del encendido, el modo de calefacción a baja temperatura aparecerá por defecto apagado.
- En la función de calefacción de baja temperatura, los modos "noche" y "calefacción de baja temperatura" no se pueden iniciar al mismo tiempo. Cuando la función de calefacción de baja temperatura ya ha comenzado, y a su vez se pulsa el botón "SLEEP", el aire acondicionado saldrá del modo de calefacción de baja temperatura y entrará en el modo noche y viceversa.

#### *Nota:*

1. En la función de calefacción de baja temperatura, la velocidad del ventilador es la predeterminada para Auto y no es ajustable.
2. En la función de calefacción a baja temperatura, la función Turbo no se puede ajustar. Al entrar en la función de calefacción de baja temperatura, se cancelarán el turbo y la función tranquila. Así mismo, con la salida de la función bajo calentamiento a temperatura, se reanudará.
3. Cuando salga de la función de calefacción de baja temperatura, la velocidad y la temperatura a su vez, volverán al estado original antes de que empezara.
4. Usted puede definir otra función.



# Consulte la dirección de la unidad interior

- En el caso de unidad exterior MULTI-S, cuando las unidades tienen un mal funcionamiento y necesita saber la dirección de mantenimiento, el paso es de la siguiente manera:

El mando a distancia apunta a la pantalla de la unidad interior, presione "Light" y "-" ambos botones al mismo tiempo durante 3 segundos, a continuación, se mostrará la dirección de la unidad interior (1 ~ 5) durante 3 segundos.

# Guía de usuario Smart APP

## 1. Descargar la aplicación Easy Home AMS (El nombre de la APP)

Buscar "Easy Home AMS" para descargar la versión Android aplicación de Google Play y buscar "Easy Home AMS" para descargar el IOS versión de la aplicación desde App Store.

## 2. Producción Introducción

Easy Home acondicionador de aire está funcionando basa en la SWM100 módulo inteligente incorporada a través de la red Wi-Fi, que los teléfonos móviles u otros dispositivos móviles pueden ser conectado al acondicionador de aire casero fácil de supervisar y controlar el aire acondicionado el estado después de instalar el Easy Home AMS APP.

## 3. Parámetro del módulo inteligente SWM100

Modelo	SWM100
La transmisión de Frecuencia	2.4G
Potencia de transmisión del	≤18dBm
Fuente de alimentación de	12V DC / 0.5A
Temperatura de funcionamiento	-10℃ ~70℃
Humedad de funcionamiento	10%-90%RH

## 4. Precauciones de uso

4.1 Por favor asegúrese de tanto aire acondicionado y teléfono móvil se conectan a la misma olla caliente Wi-Fi cuando configure.

4.2 Los acondicionadores de aire sólo pueden ser controlados por APP cuando se conecta a la misma router como teléfono móvil.

4.3 Dispositivos soportados.

### Android teléfono / tableta:

(Requiere Android 4.4 o versión posterior).

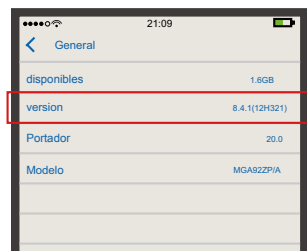
Encender el teléfono → Ajustes → Acerca del dispositivo → Comprobarla versión de Android;

### iOS (iPhone/iPad/iPod Touch):

(Requiere iOS7.0 o versión posterior).

Encender el iPhone → Configuración → general → Sobre → Compruebe la versión actual;

4.4 Este router inalámbrico apoyo APP con WPA / WPA2 cifrado conectado o no la contraseña. inalámbrica 5G router de forma temporal no es compatible.



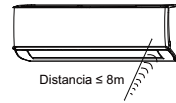
# Guía de usuario Smart APP

## 5. Añadir acondicionador de aire

5.1 Por favor, encontrar los pasos de operación y método sobre descarga de la aplicación en el Capítulo 1 para más detalles.

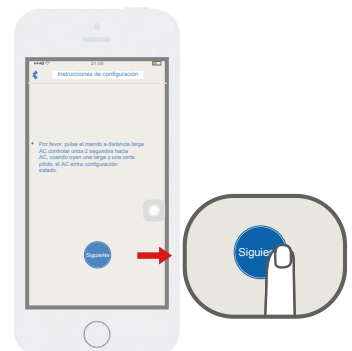
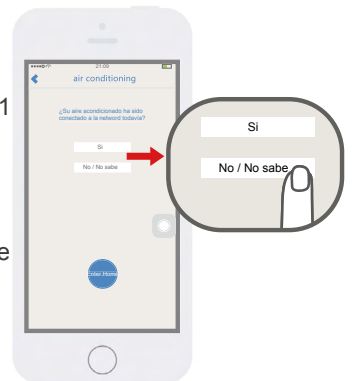
5.2 Añadir el aire acondicionado.

5.3 Complete los siguientes pasos para registrarse para en el sistema Android.



### La configuración del módulo inteligente:

- Conectar el teléfono móvil con el router inalámbrico, a en el poder del aparato de aire acondicionado, prensa botón del mando a distancia para iniciar la configuración Wi-Fi.  
Pulse el botón "añadir acondicionador de aire" en la aplicación, elegir **"No / No sabe"** si es la primera apertura.
- Por favor, siga las instrucciones en el capítulo 6, punto 1 A añadir acondicionador de aire, si se ha conectado a Wi-Fi punto de acceso.
- Siga las instrucciones de la interfaz, la pulsación larga "TIMER TL C" botón del mando a distancia durante 2 segundos, el aire acondicionado entrará en el modo de configuración si el siguiente tres fenómenos aparecen al mismo tiempo:
  - Después de sonido bip largo del aparato de aire acondicionado, y hay será otro pitido corto.
  - acondicionador de aire mostrará "A2" durante 3 segundos.
  - Si el piloto de Wi-Fi parpadea una vez cada segundos en el panel de acondicionador de aire.
- Siga las instrucciones de la interfaz, la pulsación larga " botón del mando a distancia durante 2 segundos, el aire acondicionado entrará en el modo de configuración si el siguiente tres fenómenos aparecen al mismo tiempo:
  - Después de sonido bip largo del aparato de aire acondicionado, y hay será otro pitido corto.
- ◆ El aire acondicionado mostrará "A2" durante 3 segundos.  
Si el piloto de Wi-Fi parpadea una vez cada segundos en el panel de aire acondicionado.



# Guía de usuario Smart APP

- Espere a que la APP busque automáticamente la configuración del aire acondicionado.

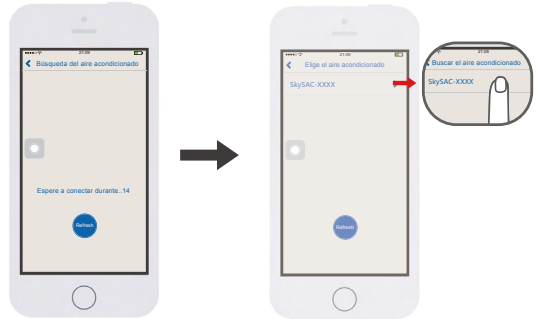
Haga clic para seleccionar aparato de aire acondicionado en la lista.

Tenga en cuenta:

El nombre de punto de acceso y la contraseña del aire acondicionado se pueden encontrar en la esquina izquierda de la unidad interior.

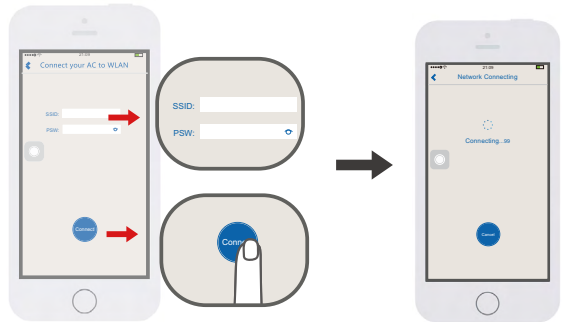
**Hot spot Nombre: SkySAC \_XXXX**

**Hot spot Contraseña: 88888888**



- Seleccione la red Wi-Fi, escriba la contraseña y pulse el botón "conectar" para conectar.

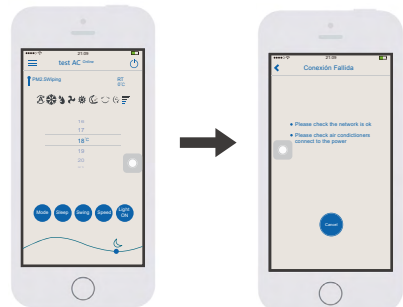
Sonarán dos pitido del aparato de aire acondicionado que indican que la conexión se realizará correctamente. El panel del aire acondicionador mostrará "A3" durante 3 segundos, la aplicación accederá a la interfaz de operación al mismo tiempo.



- En caso de fallo de conexión la APLICACIÓN se lo recordará. Verifique el fallo de la APLICACIÓN siguiendo las instrucciones.


## Nota:

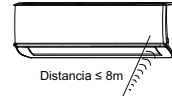
- ◆ Compatibilidad con WPA / WPA2 router inalámbrico cifrado conectado.
- ◆ El router inalámbrico 5G no es compatible.
- ◆ La contraseña se debe limitar de 8-32 caracteres o sin contraseña.



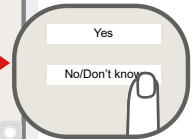
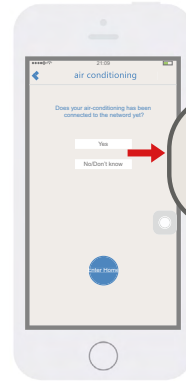
# Guía de usuario Smart APP


5.4 Complete los siguientes pasos para registrarse para el sistema iOS:

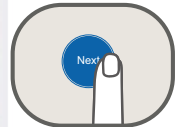
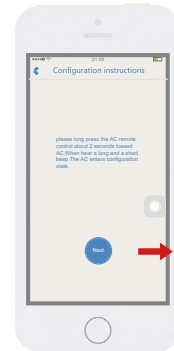
- Conectar el teléfono móvil con el router inalámbrico, encienda el aparato de aire acondicionado, presione el botón "  " del mando a distancia y comience con la configuración Wi-Fi.



- Presione **"add Air Conditioner"** en la APP, elija **"No/ Don't know"** si es la primera apertura.
- Por favor, siga las instrucciones en el capítulo 6, punto 1 A Addair acondicionador, si se ha conectado al Wi-Fi el punto de acceso.



- Siga las instrucciones de la interfaz, con una pulsación larga en el botón "  " del mando a distancia durante 2 segundos, después de un largo pitido y un pitido corto, aparecerá en la zona activa SkySAC\_XXXX para la configuración del aire acondicionado.
- Los últimos 4 dígitos del nombre de punto de acceso serán números del 0 al 9 y letras de la A a la F, el aire acondicionado entrará en estado de configuración. El aire acondicionado entrará en el modo de configuración si después de tres fenómenos aparecen al mismo tiempo:



# Guía de usuario Smart APP

- Cambie el botón para cambiar.
- Elegir nombre de la red SkySAC \_XXXX, introduzca la contraseña: 88888888
- Únase a la red.



- Presione el regreso de nuevo a APP.

- Pulse "Next Step".



- Seleccione la red y escriba la contraseña



- Haga clic para cambiar la red.

- Pulse el botón "Volver" retorno a Easy Home AMS APP
- A la espera de la configuración para el éxito.
- Después de conectar con éxito, entrará en la interfaz principal.



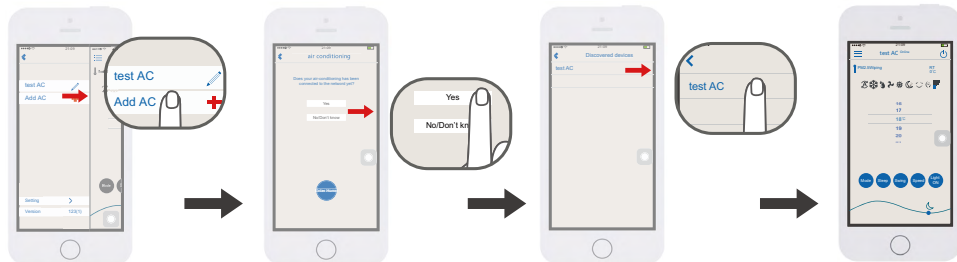
Nota: Esta guía del usuario con el objetivo de SNOWAIR\_ac04 como la red de conexión de corriente alterna. Cuando usuario que opera el AC en casa, por favor, sustituir el SNOWAIR\_ac04 al nombre real de Wi-Fi desde su casa.

- Seleccione la red y escriba la contraseña.

# Guía de usuario Smart APP

## 6. Búsqueda del aire acondicionado de red inalámbrica de área local inalámbrica (WLAN)

Si el aire acondicionado ya se ha conectado a la WLAN, los nuevos usuarios de telefonía móvil que quieran conectarse con misma WLAN puede buscar el aire acondicionado a través de la APP. Introduzca la APP y seleccione "Add AC" fen el menú, y entrar en la página, como se muestra en la figura. Haga clic en "Yes", la aplicación buscará automáticamente el aire acondicionado bajo el mismo WLAN. Si el aire acondicionado ha sido encontrado con éxito, entrará automáticamente en la interfaz de control.



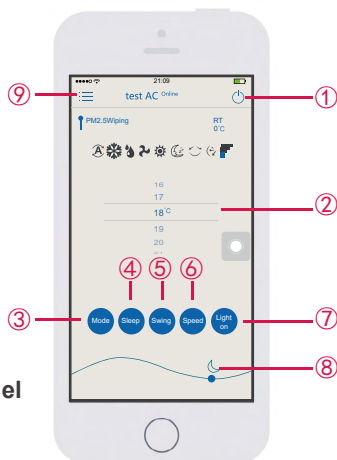
### Nota:

Si el AC se controla sólo dentro de la WLAN (sin estar conectada a Internet), puede soportar al mismo tiempo hasta dos dispositivos móviles. Si el AC se controla a través de la WLAN con Internet o la red celular 3G / 4G, éste no limitará el número de dispositivos móviles.

## 7. Aviso de Operación

### 7.1 Interfaz principal de control.

- ① **Power (encendido)**  
Encender / apagar el aire acondicionado.
- ② **Zona de Temperatura**  
Deslizarse hacia arriba y hacia abajo para ajustar la temperatura.
- ③ **Botón de modo**  
Press to set the mode such as Cooling, Auto or Heating.
- ④ **Botón Swing (oscilación)**  
Pulse para cambiar el estado de oscilación.
- ⑤ **Botón Fan speed (velocidad del ventilador)**  
Pulse para cambiar la velocidad del ventilador.
- ⑥ **Botón Sleep (sueño)**  
Pulse para entrar en el modo de suspensión.
- ⑦ **Luz ON/OFF**  
Haga clic para cambiar el estado de la luz.
- ⑧ **El icono de la luna en el lado derecho muestra el modo noche, cuando se mueva a la izquierda mostrará icono del sol durante el día.**
- ⑨ **El botón Menu**  
Pulse para visualizar otra lista de AC añadido y añadir nueva AC.



# Guía de usuario Smart APP

## 7.2 Contenido del Menu

### ① Añadir acondicionador de aire

Véase el Capítulo 5 "añadir aire acondicionado".

### ② Modificar el nombre

Haga clic en el icono para cambiar el nombre del aire acondicionado.

### ③ Con una larga pulsación añada AC para eliminar en Android la APP.

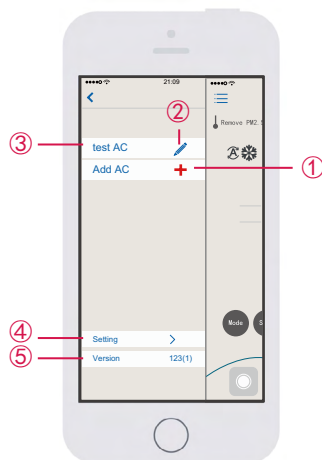
Deslice hacia la izquierda para borrar en iOS el Aire acondicionado

### ④ Ajuste

Puede configurar la función auxiliar de aire acondicionado, actualizar el módulo de APP elegante y así sucesivamente.

### ⑤ Última versión

Actualizada la información de versión de la aplicación



## 8. Problemas y soluciones

### 8.1 Requisitos para su uso

- Router inalámbrico para la función Wi-Fi
- Android 4.4 o versión posterior o iOS7.0 o versión posterior iPhone.

**Nota:** Por favor, conecte el router a Internet cuando se requiere.

### 8.2 Esquema de comunicación

El camino de la comunicación entre el teléfono móvil y el aparato de aire acondicionado:

- Cuando el teléfono móvil y el aparato de aire acondicionado inteligente están conectados al mismo router inalámbrico la conexión es tal como se muestra en la figura 8.1 para lograr la conexión.
- Cuando el teléfono móvil y el aparato de aire acondicionado está conectado al mismo router inalámbrico, es como se muestra en la figura 8.1 para lograr la conexión.

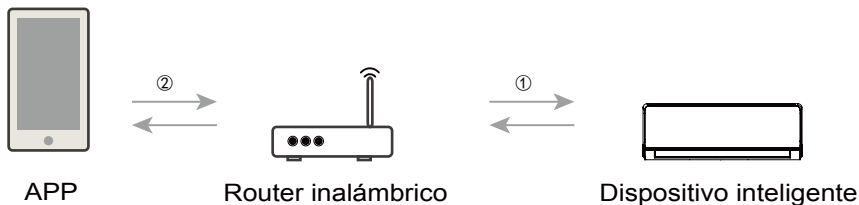


Figura 8.1



# Guía de usuario Smart APP

## 3 Cómo añadir la APP del aire acondiciona

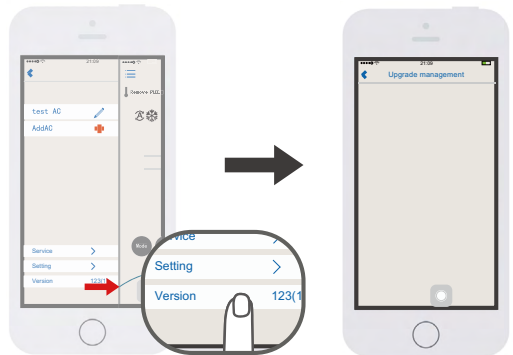
Por favor, encuentre los pasos de operación y el método sobre añadir el aire acondicionado en el capítulo 5 o 6 para el detalle.

## 8.4 Cómo eliminar el aire acondicionado encendido APP



## 8.5 APP método de actualización de software.

Presione la versión actual en el menú, introduzca la actualización de la versión y la descripción de la página, y opte por actualizar la APP de acuerdo con el contenido de la página.



8.6 Luz de la indicación de aire acondicionado Wi-Fi rápida intermitente (parpadeará una vez cada 1 segundo). El módulo Wi-Fi se está configurando, véase el punto 5 para más detalles.

8.7 La luz Wi-Fi de indicación parpadea lento en el aire acondicionado (parpadeará una vez cada 10 segundos) Cuando la luz de indicación de conexión Wi-Fi parpadea una vez cada 10 segundos, la comunicación conectar ① o ② en la figura 8.1 NO HA FUNCIONADO.

Por favor, compruebe si el router y la red son normales y la contraseña es correcta. Se recomienda el uso de un teléfono móvil para conectar el router, para determinar si puede ser conectado a Internet. Por favor, añada el aire acondicionado de nuevo si el router es normal.

Si confirma que la conexión del ruter del SSID y la contraseña son correctos, el aire acondicionado y el teléfono móvil están funcionando correctamente, vuelva a reiniciar el equipo de aire acondicionado, corte de energía, vuelva a iniciar el router, vuelva a introducirse en la APP desde el teléfono para intentar conectarse de nuevo.

# Guía de usuario para Smart APP

## 8.8 El aire acondicionado ha estado fallando

- A: No es compatible con el router 5G, compatible con WPA / WPA2 router inalámbrico conectado con cifrado solamente.  
B: Ha habido exceso de conexión, reinicie el router.

## 8.9 El aire acondicionado no está en línea

Por favor, compruebe si el aire acondicionado está conectado a la fuente de alimentación y si el router de red es normal. Si la señal de red es normal, puede tener que esperar un período de tiempo.

## 8.10 La APP se cierra de forma inesperada

Por favor, compruebe que la versión del sistema iPhone es iOS7.0 o posterior y teléfono Android versión del sistema es 4.4 o posterior.  
Si la versión cumple con los requisitos, pero el problema todavía ocurre, por favor póngase en contacto con nosotros si desea más ayuda.

## 8.11 Significado de la luz de la indicación de Wi-Fi

### **Cuando la luz de la indicación se enciende:**

- ① Activar la función Wi-Fi, luz de indicación Wi-Fi se encenderá, desactive la función Wi-Fi, y la luz de la indicación de Wi-Fi se apagará.
- ② Cuando entra rápido a la función configuración, las luces del Wi-Fi parpadearán (de 3s a 0.1s), después, la luz indicadora de Wi-Fi dejará de parpadear, las luces indicadoras de Wi-Fi estarán encendidas.
- ③ Cuando se desconecta el módulo Wi-Fi e Internet, las luces de indicación Wi-Fi parpadearán una vez cada 10 s (10s brillantes fuera de 0,1 s).

### **Cuando la luz indicadora se apaga:**

La luz de Wi-Fi se baja, la función Wi-Fi todavía puede ser controlada.

## 8.12 Este módulo sólo es aplicable en el aire acondicionado SNOWAIR.

## 8.13 Se desconecta con frecuencia.

Por favor, compruebe si hay más de 2 conjuntos de dispositivos móviles conectados a través del mismo router Wi-Fi para controlar el aparato de aire acondicionado. Por favor, compruebe si el entorno de red es adecuado y la conexión de red tiene una buena calidad.

Si se complica el entorno de red, la velocidad de comunicación de la red es muy lenta, es fácil que se produzca un retraso o la operación no funcione.

## 9. Problemas y comentarios

Por favor, contacte con nosotros si ocurre cualquier problema durante el uso del aire acondicionado y la APP. Los comentarios constructivos pueden ayudarnos a mejorar nuestros productos y servicios.

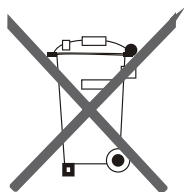


# SNOWair

**Teléfono:** (+34) 93 390 42 20

**Fax:** (+34) 93 390 42 05

**info@snowair.com.es**



## ADVERTENCIAS PARA LA ELIMINACIÓN CORRECTA DEL PRODUCTO SEGÚN ESTABLECE LA DIRECTIVA EUROPEA 2002/96/EC.

Al final de su vida útil, el producto no debe eliminarse junto a los residuos urbanos. Debe entregarse a centros específicos de recogida selectiva establecidos por las administraciones municipales, o a los revendedores que facilitan este servicio. Eliminar por separado un aparato eléctrico o electrónico (WEEE) significa evitar posibles consecuencias negativas para el medio ambiente y la salud derivadas de una eliminación inadecuada y permite reciclar los materiales que lo componen, obteniendo así un ahorro importante de energía y recursos. Para subrayar la obligación de eliminar por separado el aparato, en el producto aparece un contenedor de basura móvil listado.