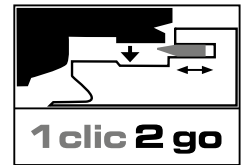


1clic2go plaatsing

Vóór en tijdens de plaatsing onvoorwaardelijk in acht nemen! Gelieve eerst plaatsingshandleiding helemaal door te nemen! Vloerbedekkingswerkzaamheden conform ATV DIN 18365

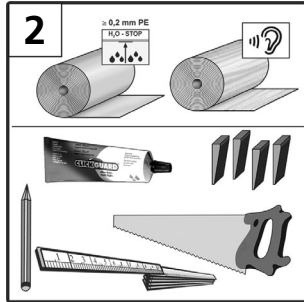
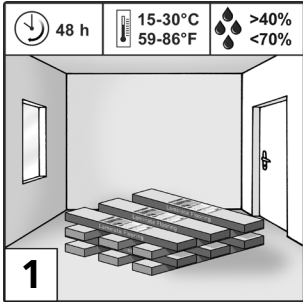


Gelieve deze aanwijzingen nauwgezet in acht te nemen om de garantieclaims onbeperkt te handhaven.

Afhankelijk van het toepassingsgebied bieden er zich verschillende plaatsingsmogelijkheden aan:

1. De lijmloze en snelle plaatsing

2. De plaatsing met Clickguard™: voor de plaatsing van laminaatvloeren in commercieel gebruikte ruimten moet er een verzegeling plaatsvinden [10]. Clickguard™ beschermt de vloer duurzaam tegen de inwerking van vochtigheid langs boven. De vloer kan terug opgenomen en opnieuw gelegd worden. Bij het gebruik van Clickguard™ de corresponderende gebruiksaanwijzing in acht nemen. In geval van verzegeling dient er voldoende Clickguard™ op de bovenste veerzijde gedaan worden [10] (telkens 1 x lange zijde, 1 x voorkant). De vrijgekomen Clickguard™ na 15 - 20 minuten maximaal met een kunststofplamuurmes van het oppervlak wegwerken. Eventuele overblijfselen kunnen met huishoudoplosmiddelen geëlimineerd worden.



Vorbereiding: gelieve de pakketten 48 uur vóór de plaatsing onder dezelfde klimatologische omstandigheden als bij de plaatsing te bewaren [1]. Een belangrijke voorwaarde voor de inbouw en een langdurig behoud van de waarde van de laminaatvloer is een binnenhuisklimaat met ca. 20°C en een relatieve luchtvochtigheid van 50 - 70%.

Materiaal en vereist gereedschap: PE-folie, afstandswiggen, contact-geluidisolatie, zaag, potlood, duimstok; [2] zo nodig: Clickguard™, voegvullingsmiddel

De ondergrond voor de plaatsing van de laminaat moet van zodanige aard zijn, dat de laminaatvloer in overeenstemming met de handleiding van de fabrikant gelegd kan worden. Als ondergrond zijn o.a. minerale ondergronden (zoals bijvoorbeeld estrik, beton, asfalt), spaanplaatconstructies en bevloeringen met houten planken geschikt. De ondergrond moet absoluut effen, droog, netjes en draagkrachtig zijn. Vloeroneffenheden van meer dan 3 mm op 1 m moeten op vakkundige wijze geëgaliseerd worden (conform DIN 18202) [3]. De effenheid van de ondergrond kan het best met een richtlat of een lang waterpas opgespoord worden. Bij de plaatsing op minerale ondergronden, zoals bijvoorbeeld beton, cementestrik, anhydriestrik en stenen tegels e.a., moet er een vochtigheidsmeting plaatsvinden. Volgende resterende vochtigheid mag de estrik vóór de plaatsing niet overschrijden:

Cementestrik: met vloerverwarming < 1,8% CM;
zonder vloerverwarming < 2,0% CM

Anhydriestrik: met vloerverwarming < 0,3% CM;
zonder vloerverwarming < 0,5% CM

Controleer de panelen bij goede lichtomstandigheden op tekortkomingen. Bij verwerkte panelen kunt u geen bezwaren meer indienen [4].

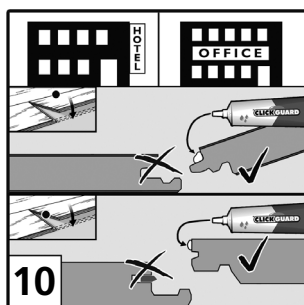
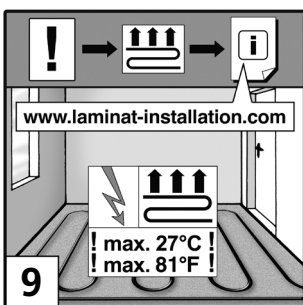
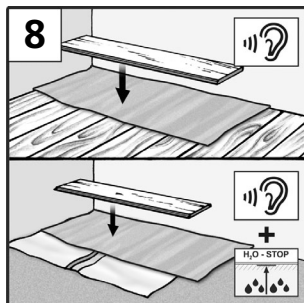
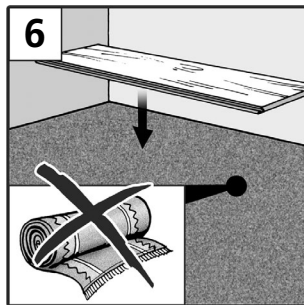
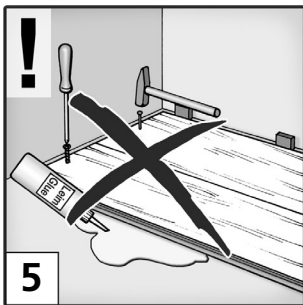
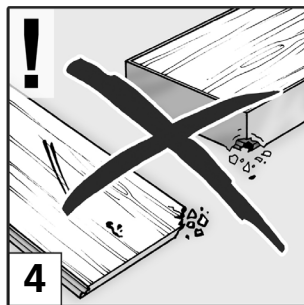
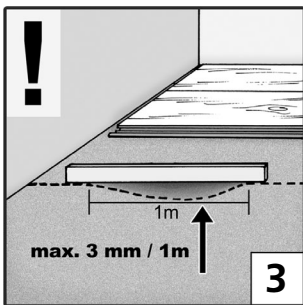
Een laminaatvloer wordt zwevend gelegd en mag niet op de ondervloer gekleefd, vastgeschroefd, gespijkerd of op een andere manier (bijvoorbeeld door middel van deurstuiters) bevestigd worden [5]!

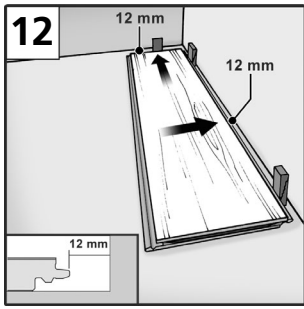
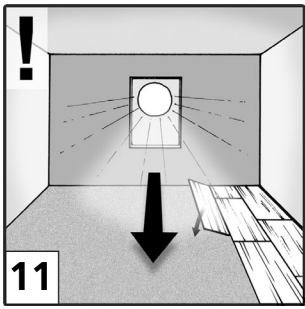
Tapijten moeten altijd verwijderd worden en vormen geen geschikte ondergrond. Door het onder de laminaat liggende tapijt komt het bij het betreden van het laminaatoppervlak tot een verende beweging en tot aanzienlijke druk in het bereik van de kanten. Dit vernielt de messing- en groefverbinding en leidt tot de vorming van een voeg. Het tapijt moet ook om hygiënische redenen verwijderd worden [6].

Neem in acht dat deze laminaatvloer niet voor vochtige ruimten, zoals bijvoorbeeld badkamer en sauna, geschikt is [7].

Bij een houten ondergrond, zoals bijvoorbeeld legplaten en vloerplanken, mag er geen PE-folie gelegd worden. Vóór de plaatsing op een minerale ondervloer (beton, estrik, enz.) moet er onvoorwaardelijk een geschikte dampremfolie (PE-folie), met de vorm van een bak, ter bescherming tegen vochtigheid gelegd worden. De banen worden naast elkaar ongeveer 20 cm overlappend gelegd en met plakband vastgemaakt. Op elke ondergrond wordt een op het systeem gebaseerde, isolerende onderlaag aanbevolen. De isolerende onderlaag wordt „op naad“, m.a.w. niet overlappend, gelegd [8].

Het gebruik van de vloerverwarmingen (warmwater/elektrisch) is alleen mogelijk bij vakkundige montage, die voorwaarde is voor het correcte gebruik ervan met boven liggende laminaatvloer evenals wanneer de temperatuur aan de onderrand van de vloer op geen enkel moment en op geen enkele plaats boven 27°C stijgt [9]. Reclamatierechten in verband met het gebruik of de montage van een vloerverwarming zijn in ieder geval uitgesloten. Er bestaan alleen aanspraken in het kader van onze algemene vrijwarings- en garantiebepalingen.

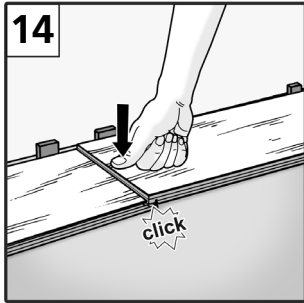
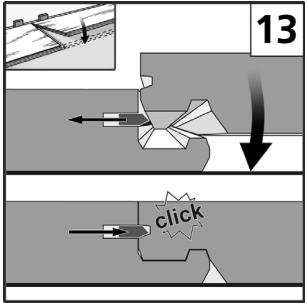




Het is aanbevelenswaardig, de panelen vóór de plaatsing volgens het gewenste verloop van de houtnerf en eventueel volgens kleurschakeringen te sorteren. Verwerk geopende pakketten onmiddellijk!

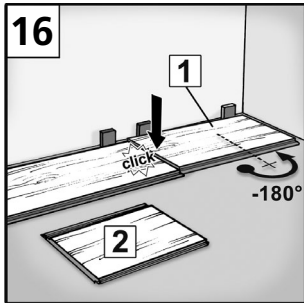
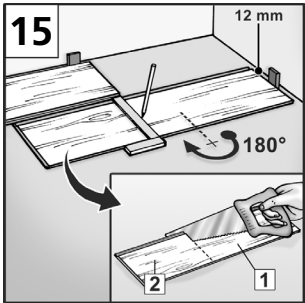
Plaatsing: Aanbeveling: leg de panelen in lengterichting naar de hoofdlichtbron [11] toe.

Gelieve bij niet-rechthoekige wanden het wandverloop aan de eerste rij panelen over te dragen en de panelen dienovereenkomstig bij te zagen. Meet vóór de plaatsing ook de diepte van de kamer. Indien de laatste rij panelen een breedte van minder dan 5 cm vertoont, moet u de ter beschikking staande, resterende maat evenredig over de eerste en de laatste rij panelen verdelen zodat beide rijen met dezelfde paneelbreedte op maat gesneden worden.



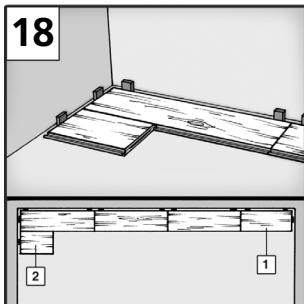
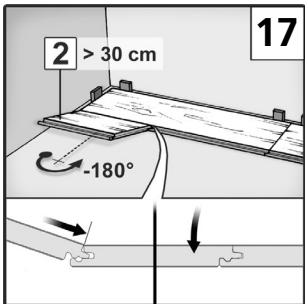
De plaatsing in de linkerhoek van de kamer beginnen. Het eerste paneel met de veerzijde naar de wand toe leggen en met afstandswiggen de randafstand vrijwaren. Onvoorwaardelijk een randafstand van 12 – 15 mm dilatatievoeg) ten opzichte van de wand, verwarmingsbuizen, pijlers, deurstuiters etc. in acht nemen [12].

Een tweede paneel met zijn voorkant in het groefprofiel van het eerste paneel van de muur af vlak naar voren leggen [13] en dan van boven druk uitoefenen tot een hoorbare klik aangeeft dat het vastzit [13, 14]. Erop letten dat de frontale profielen parallel aan elkaar liggen en de lange kanten uitgelijnd zijn, niet verspringen maar een rechte lijn vormen. Dit is noodzakelijk om bij het leggen van de tweede rij de panelen, zonder dat er zichtbare voegen ontstaan, in de lengteprofielen te kunnen plaatsen.



Bijkomende panelen tot aan het uiteinde van de 1ste rij toevoegen.

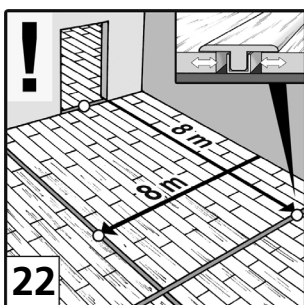
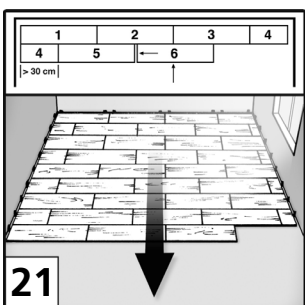
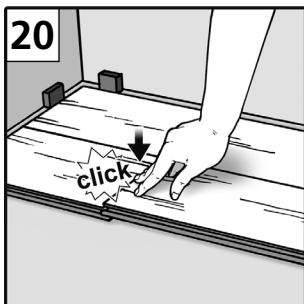
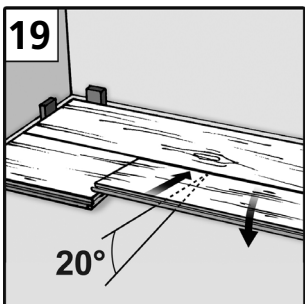
Het laatste paneel van de rij [15] voor het inpassen/verzagen 180° draaien en met de patroonzijde naar boven naast de reeds aanwezige rij (groefwangen tegen elkaar) en de rechte wand plaatsen. Aan de voorkant rekening houden met een randafstand van 12-15 mm. Lengte van het paneel aangeven en afzagen. Om versplintering van de zijkanten te vermijden moet de patroonzijde bij het gebruik van elektrische steek- of handcirkelzagen naar beneden wijzen. Anders vanaf de bovenkant van het paneel afzagen. Iedere nieuwe rij met het overblijvende stuk (minstens 30 cm lang) van de voorgaande rij beginnen.

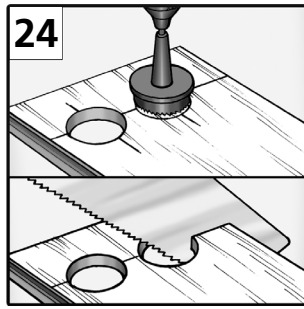
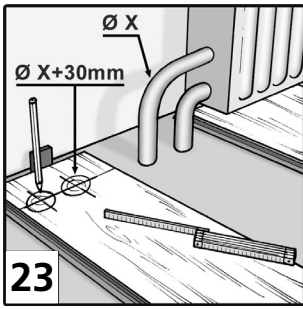


De tweede rij met een half paneel (lengte ≤ 95 cm) of juist met deze rest (lengte ≥ 30 cm) beginnen [15-17]. Het paneelstuk daarbij in de lengterichting in het groefprofiel van de 1e rij plaatsen en vastzetten/buigen [17, 18]. De dwarsvoegen moeten van rij tot rij telkens ten minste 30 cm verspringen.

Een tweede paneel met de lange zijde in het groefprofiel van de vooraan liggende paneelrij leggen en onder een hoek van 20° naar links tot het al gelegde paneel schuiven [19]. Vervolgens omlaag buigen en dan van boven druk uitoefenen tot een duidelijke hoorbare klik aangeeft dat het vastzit [20]. Daarbij moet erop gelet worden dat het te plaatsen paneel netjes in het lengteprofiel wordt gelegd.

Bij te behandelen oppervlakten met een lengte c.q. breedte van meer dan 8 m en bij kamers met allerlei hoekjes zijn dilatatievoegen (met een breedte van minstens 2 cm) noodzakelijk [22]. Enkel dan kan de vloer bij klimatologische veranderingen op gepaste wijze uitzetten of krimpen. Gelieve dit ook bij een kameroverlappende plaatsing in acht te nemen. Hier moeten de oppervlakten in het bereik van het deurkozijn onderbroken worden. Dilatatievoegen kunnen met passende profielen op vakkundige wijze afgedekt worden.



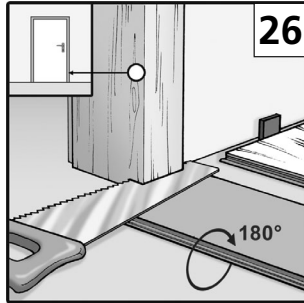
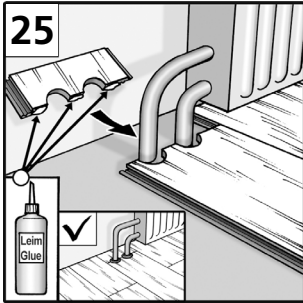


Voor verwarmingsbuizen moeten geboorde gaten, die 3 cm groter dan de buisdiameter zijn, uitgespaard worden. „Inpasstuk“ uitzagen, belijmen, inpassen en met een wig bevestigen totdat de lijm uithardt. Vervolgens uitsparingen met radiatormanchetten bekleden [23, 24, 25].

Houten deurlijst zodanig korter maken dat een paneel met contactgeluid-isolatie incl. 2 – 3 mm afstand daaronder past [26, 27].

Na de plaatsing afstandswiggen verwijderen [29].

Voor de perfecte afsluiting bevestigt u de plinthaakjes op een afstand van 40 – 50 cm aan de wand en speldt de passend op maat gesneden plinten op [30].



Reiniging en onderhoud

Niet-vastklevend vuil door te keren of met een voor harde vloeren geschikte stofzuiger verwijderen [31].

Voor de lopende onderhoudsreiniging enkel de door de fabrikant van de laminaat aanbevolen veger gebruiken. Polijstmiddel en reinigingsmiddel met onderhoudsadditieven zoals wax, olie of dergelijke zijn niet geschikt voor de behandeling van laminaatvloeroppervlakken. De laminaatvloer mag niet gepolijst worden [31].

Stapsoren en vuil met goed uitgewrongen, druipvrij doekje afvegen. Stilstaand water dient in alle omstandigheden vermeden te worden [32]!

Wees uiterst voorzichtig bij op de laminaat staande bloempotten, vazen e.d. Gebruik hierbij een waterondoorlatende onderzetter. Hardnekkige vormen van verontreiniging met geschikte reinigerspray of acetonpunctueel behandelen en verwijderen. Bijkomende verzegelingen niet op het laminaatvloeroppervlak aanbrengen.

Opgelet! De vloer tegen krassen of tegen het indrukken beschermen! In vestibules een voldoende grote vuilabsorberende mat gebruiken.

Meubelpoten van hout, metaal of kunststof moeten van viltglijders voorzien worden. Kantoorstoelen enkel met zachte stoelrollen (DIN 12529) gebruiken [33] of er een in de handel verkrijgbare, beschermende mat onder leggen. Met inachtneming van deze aanwijzingen verhoogt u de behoud van de waarde van uw laminaatvloer en kunt u onbeperkt garantieclaims indienen.

