

b!design

inside
isocore

Live on Vinyl!



VERLEGEANLEITUNG KURZFORM

INSTALLATION INSTRUCTIONS (SHORT VERSION)

NOTICE DE POSE (VERSION ABRÉGÉE)

GUÍA BREVE DE COLOCACIÓN DEL PAVIMENTO

ISTRUZIONI PER L'INSTALLAZIONE IN BREVE

KORTE LEGINSTRUCTIES

INSTRUKTIONE FIR D'VERLEEËN KUERZFORM

DÖŞEME KILAVUZU – ÖZET

LÄGGNINGSANVISNINGAR I KORTFORM

LEGGEANVISNING KORTVERSJON

STUTTAR LEIÐBEININGAR UM LAGNINGU

KORT LÆGNINGSVEJLEDNING

ASENNUSOPPAAN LYHYT VERSIO

PAIGALDUSE LÜHIJUHEND

NÁVOD NA POKLÁDKU ZKRÁCENÁ VERZE

KRATKO PŔKOVODSTVO ZA POLAGANJE

SAŽETE UPUTE ZA POLAGANJE

LERAKÁSI ÚTMUTATÓ - RÖVIDÍTETT VÁLTOZAT

NAVODILA ZA VGRADNJO - KRATKA

KRÁTKY NÁVOD NA KLADENIE PODLAHY

DE Verlegeanleitung Kurzform

EIGENSCHAFTEN

b!design verfügt über einen innovativen, hochwertigen und geschäumten PVC-Kern, der die benötigte Steifigkeit und Festigkeit bietet und trotzdem leicht und einfach zu handhaben und zu verlegen ist. Die festen, formstabilen Paneele sind resistent gegen Verziehen und Ausdehnung und gleichen kleinere Unregelmässigkeiten des darunterliegenden Untergrunds aus.

- 100% wasserfest – kann in den meisten Ihrer Räume im Privat- und Gewerbebereich verlegt werden
- Hervorragende Beständigkeit durch Keramikperlenbeschichtung
- ISOCORE Technologie führt zu leichten und dennoch stabilen Produkten die einfach zu verlegen sind
- Die auf der Rückseite aufgebraute Unterbodenmatte ergibt einen fusswarmen, angenehmen und trittschalldämmenden Bodenbelag
- Die Ultra-Fresh Behandlung verhindert die Entstehung von Gerüchen und Flecken verursachende Schimmelpilzen
- Einfache Selbstverlegung durch DropLock 100 Schliesssystem

VERLEGUNGSANLEITUNG

Zur Verlegung von b!design ist die vorherige Akklimatisierung notwendig. Wir empfehlen die Verlegung in Räumen mit stabilen Temperaturen zwischen 13°C & 36°C.

Die Klimaanlage sollte – sofern vorhanden - vor, während und nach der Verlegung eingeschalten und funktionstüchtig sein.

ANMERKUNG: Wenn b!design vor dem Verlegen extremer Hitze oder Kälte ausgesetzt wird, ist das Produkt gegebenenfalls schwerer zu verarbeiten oder es kann das Verriegelungssystem beschädigen. Achten Sie darauf, dass das Produkt Raumtemperatur hat, bevor es verlegt wird.

Messen Sie die Länge und Breite des Raumes. Wenn der Raum Nischen oder Absätze aufweist, dann sind diese gesondert zu messen. Dadurch erhalten Sie die Grundfläche des Raumes. Kaufen Sie mindestens 10% mehr als benötigt, um Schnittfehler, Verschnitt, zukünftigen Bedarf oder Austauschteile abzudecken. Dies 10% können allerdings auch abhängig von der Raumgrösse und Flächenaufteilung abweichen.

ACHTUNG: b!design ist ausschliesslich für die Nutzung in Innenräumen und in Räumen mit kontrollierten, gleichmässigen Temperaturen vorgesehen. Verlegen Sie den Boden NIE über bestehenden Teppichboden, Schaumunterlagen, in Sonnenräumen, Solarien, Wintergärten, Wohnwagen oder nicht ganzjährig klimatisierten Ferienwohnungen und Wochenendhäusern.

b!design ist ein schwimmender Fussbodenbelag und sollte sich bei Temperaturwechsel ungehindert ausdehnen und zusammenziehen können. Achten Sie darauf, dass der Unterboden daher hart, eben, sauber und glatt ist. Bei rauem Unterboden muss dieser entweder abgeschliffen oder mit einer 0.2 mm PE Folie belegt werden. Befestigen Sie ihn daher NICHT mit Schrauben, Nägeln oder Kleber auf dem Unterboden. Montieren Sie feststehende Objekte wie z.B. Küchen, Kochinseln, Einbauschränke etc. vorab auf den Unterboden und verlegen Sie b!design dann um resp. an diese Objekte und nie darunter.

BENÖTIGTES WERKZEUG

- Universal- oder Teppichmesser & Richtscheit
- Massband
- Scheren zum Schneiden von Schablonen um Dielen an ungleichmässig geformte Objekte (Säulen, Rohre etc.) anzupassen.
- 6-8 mm Abstandhalter für Dehnfugen
- Bleistift
- Schlagklotz (empfohlen)
- Weich beschichteter oder Gummihammer (empfohlen)

VERLEGUNG

1. Legen Sie eine Reihe loser Paneele (Abbildung 1) auf, ohne diese miteinander zu verbinden, um zu überprüfen ob die Länge des ersten Paneele angepasst werden muss, damit das Endstück der Dielenbahn nicht weniger als 20 cm beträgt oder messen Sie die Länge des Raums ab und dividieren Sie diese durch die Länge eines Paneele.

2. Die Verlegung sollte in einer Ecke begonnen werden (linksseitig) und mit der Nut zur Wand. Beachten Sie einen Randabstand von 6-8 mm, um die Ausdehnung der ISOCORE Dielen bei Temperaturwechsel auszugleichen (Abbildung 2).

3. Verbinden Sie bei der Verlegung der ersten Reihe die kurzen Seiten. (Abbildung 3). Legen Sie die Feder jedes neuen Paneele an der kurzen Seite präzise über die Nut der vorherigen Paneele, klopfen Sie diese von oben mit dem Gummihammer zusammen. Dies ist besonders wichtig für eine gute Verbindung.

4. Achten Sie bei der Verlegung von b!design darauf, dass die Verbindungsstellen der kurzen Seiten eine gerade Linie ergeben, das heisst die Dielenbahn absolut gerade liegt. Halten Sie für das letzte Paneel eine Mindestlänge von 20 cm für die gesamte Verlegung ein.

5. Starten Sie die zweite Reihe mit einem Paneel das Sie nach Belieben für das gewünschte Verlegungsmuster zurechtschneiden (gekürzte Paneele sollten nicht kürzer als 20 cm sein, eine Überlappung von mindestens 1/3 der Panellenlänge ist empfohlen). Siehe Abbildung 5. Messen Sie die gewünschte Länge des Paneele ab und markieren Sie diese mit einem Bleistift. Ritzen Sie dann die Oberfläche des Paneele mit einem Universalmesser ein und knicken Sie das Paneel. Anschliessend ist die integrierte Matte auf der Unterseite des Paneele durchzuschneiden.

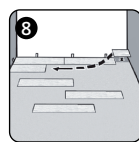
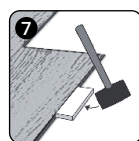
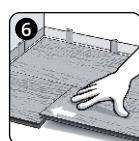
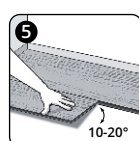
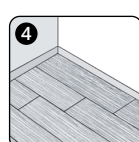
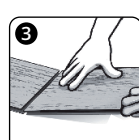
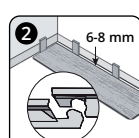
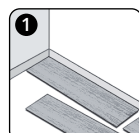
6. Lassen Sie das Paneel dann eng an der ersten Reihe (lange Seite) mit einem Winkel von 10-20 Grad einrasten. Das zweite Paneel verbinden Sie durch Einrasten an der langen Seite und anschliessendes Schieben der Nut über die Feder der kurzen Seite des ersten Paneele. Üben Sie dann einfach einen leichten Druck aus und klopfen die zweite Paneele sachte in die Nut der ersten Paneele. Siehe Abbildung 6. Verwenden Sie gegebenenfalls auch einen Schlagklotz und einen Gummihammer damit die langen Seiten eng mit den Paneele der vorherigen Dielenbahn verbunden sind. Siehe Abbildung 7.

ANMERKUNG: Achten Sie beim Kürzen von b!design-Paneele darauf, dass Sie immer die kurze Seite mit der Feder abschneiden (Abbildung 2). Das verbleibende Stück kann dann am anderen Raume verwendet werden um die Reihe abzuschliessen (Abbildung 8).

7. Starten Sie die dritte Reihe mit einem Paneel das auf ein 2/3 der Länge zugeschnitten wird. Das verbleibende Ende kann wiederum als Reihenabschluss verwendet werden.

8. Setzen Sie dieses Muster für die verbleibenden Reihen fort. Verlegen Sie die ersten Paneele stets mit der Schnittseite wandseitig.

9. Das Anpassen rund um ungleichmässig geformte Objekte (z.B. Säulen, Rohre etc.) ist kein Problem. Fertigen Sie aus Karton ein Muster des Ausschnitts um Rohre oder ungleichmässige Objekte an. Kopieren Sie dieses Muster auf einem Paneel. Schneiden Sie mit dem Universalmesser entlang dieser Anzeichnungen, um die benötigten Form zu erhalten. Achten Sie auch hier auf 6-8 mm Abstand.



Wichtige Installationshinweise

Innenumgebungstemperatur	13 bis 36°C und 40% bis 60% relative Luftfeuchtigkeit
Akklimatisierung	zwingend für 48 Stunden akklimatisieren (zwischen 13-35°C)
Untergrund Ebenheitstoleranz	6 mm über 3,0 m oder 3 mm über 1,8 m
Bodenunterlage	NICHT BENÖTIGT – b!design verfügt über bereits integriertes auf der Unterseite aufgebrachtes, Dämpfungsmaterial
Fussbodenheizung	Muss 13mm im Untergrund liegen KEINE elektrischen Heizmatten. Die Oberflächentemperatur darf nicht mehr als 36°C betragen.
Randabstand	6-8 mm Abstand an Wänden und schweren, feststehenden Objekten (z.B. Küchen, Kochinseln, Einbauschränke etc.)
Verklebung	NICHT EMPFOHLEN – Garantieanspruch erlischt!

UK Installation instructions (Short Version)

PROPERTIES

b!design has an innovative, high-quality, foamed PVC core that offers the required stiffness and strength while remaining easy to handle and lay. The firm, rigid panels are resistant to distortion and expansion and compensate smaller irregularities of the underlying foundation.

- 100% water-resistant – can be laid in most of your rooms, whether private or commercial
- Excellent resistance due to ceramic bead coating
- ISOCORE technology leads to lightweight, but stable products that are easy to lay
- The underfloor mat attached to the rear results in a pleasant, noise-insulating floor covering that is warm to the feet
- The Ultra-Fresh treatment prevents the formation of fungi that cause smells and stains
- Easy self-laying due to DropLock 100 interlocking system

LAYING INSTRUCTIONS

For the laying of b!design, previous air conditioning is required. We recommend laying in rooms with stable temperatures between 13°C and 36°C.

If present, the air conditioner should be switched on and functional before, during and after laying.

COMMENT: If b!design is exposed to extreme heat or cold before laying, the product will be hard to process or damage to the interlocking system could result. Make sure the product is at room temperature before laying.

Measure the length and width of the room. If the room has niches or landings, they must be measured separately. This results in the area of the room. Purchase at least 10% more than required to cover cutting mistakes, waste, future need or exchange parts. This 10%, however, can also deviate depending on the room size and area division.

ATTENTION: b!design is intended only for use in interior spaces and in rooms with controlled, even temperatures. NEVER lay flooring over existing carpeted floors or foam underlays, in sun rooms, tanning salons, conservatories, campers or holiday flats or weekend houses that are not air-conditioned throughout the year.

b!design is a floating floor covering and should be able to expand and retract without obstruction in case of temperature changes. Make sure the underflooring is therefore hard, even, clean and smooth. In case of rough underflooring, the underflooring must be either ground or covered with a 0.2 mm PE film. Therefore do NOT attach it to the underflooring with screws, nails or adhesive. Mount stationary objects like kitchen counters, cooking islands, cabinets and so on to the underflooring first and then lay b!design around and/or along these objects, never underneath.

REQUIRED TOOLS

- Universal or box cutter and straight-edge
- Measuring tape
- Shears for cutting templates to adapt floorboards to unevenly shaped objects (e.g., pillars, pipes, etc.).
- 6-8 mm spacers for expansion joints
- Pencil
- Hammering block (recommended)
- Soft-coated or rubber hammer (recommended)

LAYING

1. Lay a row of loose panels (Figure 1) without connecting them to each other to check whether the length of the first panel has to be adapted so that the end piece of the floorboard row is not shorter than 20 cm or measure the length of the room and divide it by the length of the panel.

2. The laying should be started in a corner (left side) with the groove facing the wall. Observe an edge distance of 6-8 mm to compensate the expansion of the ISOCORE floorboards in case of temperature changes (Figure 2).

3. Connect the short sides when laying the first row (Figure 3). Lay the keys of every new panel precisely over the groove of the previous panel on the short side and hit them from the top with the rubber panel. This is particularly important for a good connection.

4. When laying b!design, make sure that the connecting points of the short sides form a straight line, i.e., that the floorboard row is lying absolutely straight. Observe a minimum length of 20 cm of the last panel for the entire laying procedure.

5. Start the second row with a panel that you have cut to size as required by the desired laying pattern (the shortened panels should not be shorter than 20 cm, and an overlapping of at least 1/3 of the panel length is recommended). See Figure 5. Measure the desired length of the panel and mark it with a pencil. Score the surface of the panel with a universal cutter and bend the panel. Then cut through the integrated mat on the bottom of the panel.

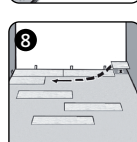
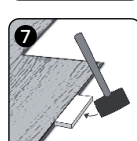
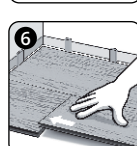
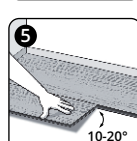
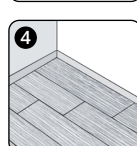
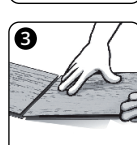
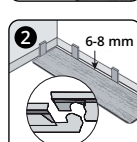
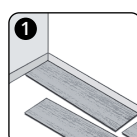
6. Let the panel engage closely into the first row (long side) at an angle of 10-20 degrees. Connect the second panel by engaging it into the long side and then pushing the key across the groove on the short side of the first panel. Then, just apply slight pressure and gently hammer the second panel into the groove of the first panel. See Figure 6. Also use a hammering block and rubber hammer if pertinent so that the long sides are closely connected to the panels of the previous floorboard row. See Figure 7.

COMMENT: When shortening b!design panels, make sure that you always cut off the short side with the key (Figure 2). The remaining piece can then be used at the other end of the room to finish the row (Figure 8).

7. Start the third row with a panel that has been cut to 2/3 of the length. The remaining end can in turn be used to finish the row.

8. Continue this pattern for the remaining rows. Always lay the first panels with the cutting side towards the wall.

9. Adaptation around unevenly shaped objects (e.g., pillars, pipes, etc.) is not a problem. Using cardboard, create a template of the cut-out around pipes or uneven objects. Copy this template to a panel. Cut along this sketched outline with the universal cutter to obtain the required shape. Observe the distance of 6-8 mm in this case as well.



Key installation tips

Indoor ambient temperature	13 to 36°C and 40% to 60% humidity
Acclimation	48-hour acclimation required (between 13 and 35°C)
Evenness tolerance of foundation	6 mm across 3,0 m or 3 mm across 1,8 m
Flooring underlay	NOT REQUIRED – b!design has previous b!design integrated insulation material applied to the bottom
Underfloor heating	Must lie 13 mm in the foundation. NO electrical heating mats. The surface temperature must not be more than 36°C.
Edge distance	6-8 mm distance to walls and heavy, stationary objects (e.g., kitchen counters, cooking islands, cabinets etc.)
Adhesion	NOT RECOMMENDED – any warranty claims will expire!

PROPRIÉTÉS

b!design dispose d'une âme en PVC moussé innovante et de grande qualité qui lui confère la rigidité et la solidité requises sans pourtant pénaliser sa manutention ni la rapidité et la simplicité de sa pose. Les lames dures et indéformables résistent au gondolement et à l'allongement. Elles compensent les petites irrégularités du support sous-jacent.

- 100% imperméable – peut être posé dans la plupart de vos locaux privés et commerciaux
- Excellente résistance grâce à un revêtement de perles en céramique
- La technologie ISOCORE permet de réaliser des produits légers et pourtant résistants qui sont faciles à poser
- La natte de fond intégrée dans le dos des lames produit un sol agréable, chaud aux pieds et atténuant les bruits de pas
- Le traitement Ultra-Fresh empêche l'apparition d'odeurs et de taches dues aux moisissures
- Facile à poser soi-même grâce au système de verrouillage DropLock 100

INSTRUCTIONS POUR LA POSE

Une acclimatation est nécessaire avant de procéder à la pose de b!design. Nous recommandons d'effectuer la pose dans des locaux où règne une température stable entre 13°C et 36°C. L'installation de climatisation – s'il y en a une - doit être en marche et en état de fonctionner avant, pendant et après la pose.

REMARQUE: Si b!design a été exposé à une chaleur ou à un froid extrême avant la pose, le produit sera éventuellement plus difficile à mettre en œuvre ou le système d'assemblage peut être endommagé. Veillez à ce que le produit soit à la température du local avant de le poser.

Mesurez la longueur et la largeur du local. Mesurez séparément les éventuelles niches ou saillies du local. Vous obtenez la surface de base du local. Achetez au moins 10% en plus de ce dont vous avez besoin afin de disposer de réserves pour compenser les erreurs de coupe, les chutes, les besoins futurs ou les pièces à remplacer. Ces 10% peuvent cependant dépendre de la taille du local et de la répartition de la surface.

ATTENTION: b!design est conçu uniquement pour être utilisé en intérieur et dans des locaux à température constante contrôlée. Ce sol ne doit JAMAIS être posé par-dessus une moquette, un support en mousse, sous des verrières ou dans des solariums, jardins d'hiver, caravanes, ou encore dans des habitations de vacances ou dans des résidences secondaires qui ne sont pas climatisés tout au long de l'année.

b!design est un revêtement de sol flottant qui doit pouvoir se dilater et se comprimer librement en cas de changement de température. Veillez en conséquence à ce que le support soit dur, plat, propre et lisse. Si le support est rugueux, il faudra soit le poncer soit le recouvrir d'un film en PE de 0,2 mm d'épaisseur. N'utilisez PAS de vis, de clous ou de colle pour le fixer le sol au support. Montez d'abord sur le support les éléments fixes comme par ex. cuisines, îlots de cuisson, armoires encastrées et posez ensuite b!design autour de ces objets ou jusque devant eux-ci.

OUTILS NÉCESSAIRES

- Couteau universel ou couteau à moquette et règle à niveler
- Mètre
- Ciseaux pour découper des gabarits et adapter les lames aux contours d'objets de formes irrégulières (par ex. colonnes, tuyaux etc.).
- Cales de 6-8 mm pour la confection des joints de dilatation
- Crayon à papier
- Cale à frapper (recommandée)
- Marteau à revêtement souple ou en caoutchouc (recommandé)

POSE

1. Posez un rang de lames (Fig. 1) sans les relier entre elles pour vérifier si la longueur de la première doit être modifiée afin que la lame d'extrémité ne mesure pas moins de 20 cm ou mesurez la longueur de la pièce et divisez-la par la longueur d'une lame.

2. Débutez la pose dans un angle (côté gauche) et en orientant la rainure vers le mur. Respectez un écart aux bords de 6-8 mm pour compenser la dilatation des lames ISOCORE en cas de changement de température (Fig. 2).

3. Joignez les côtés courts pendant la pose du premier rang (Fig. 3). Placez avec précision la languette du côté court de chaque nouvelle lame sur la rainure de la lame précédente, frappez sur le dessus de celle-ci avec le marteau en caoutchouc pour réaliser la jonction. Ce point est particulièrement important pour une jonction de bonne qualité.

4. Lors de la pose de b!design, veillez à ce que les jonctions des côtés courts forment une ligne droite, c'est-à-dire que le rang de lames doit être absolument rectiligne. Pour la dernière lame, respectez une longueur minimum de 20 cm pour la pose complète.

5. Commencez le second rang avec une lame que vous coupez à votre choix pour le motif de pose souhaité (les lames raccourcies ne doivent pas mesurer moins de 20 cm, un chevauchement sur au moins 1/3 de la longueur d'une lame est recommandé). Voir la Fig. 5. Mesurez la longueur de lame que vous souhaitez obtenir et marquez-la avec le crayon à papier. Faites une entaille dans la surface de la lame avec le couteau universel et pliez-la. Tranchez ensuite la natte intégrée dans le dessous de la lame.

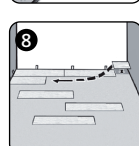
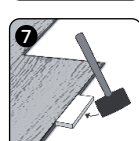
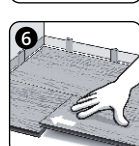
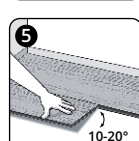
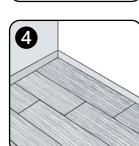
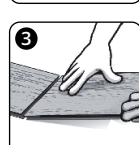
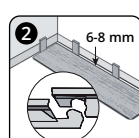
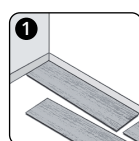
6. Clipsez la lame au premier rang (côté long) en l'engageant sous un angle de 10-20 degrés. Connectez la deuxième lame en clipsant le côté long et en poussant ensuite la rainure sur la languette du côté court de la première. Poussez ensuite légèrement et frappez doucement sur la seconde lame pour l'engager dans la rainure de la précédente. Voir la Fig. 6. Utilisez également une cale à frapper et un marteau en caoutchouc pour que les côtés longs soient étroitement connectés aux lames du rang précédent. Voir la Fig. 7.

Remarque: Pour raccourcir une lame b!design, veillez à toujours couper le côté court avec la languette (Fig. 2). Le morceau restant peut être utilisé à l'autre extrémité du local pour terminer un rang (Fig. 8).

7. Commencez le troisième rang avec une lame coupée à 2/3 de sa longueur. L'extrémité restante peut à son tour être utilisée pour terminer un rang.

8. Poursuivez ce motif au fur et à mesure des rangs restants. Orientez toujours vers le mur le côté de coupe des premières lames.

9. L'adaptation à la forme d'objets aux contours irréguliers (par ex. colonnes, tuyaux etc.) ne pose aucun problème. Avec du carton, confectionnez un modèle de la découpe autour des tuyaux ou d'objets de formes irrégulières. Recopiez ce contour sur une lame. Avec le couteau universel, découpez le long du trait pour obtenir



Indications importantes pour l'installation

Température ambiante intérieure	13 à 36°C et 40% à 60% d'humidité relative
Acclimatation	Observez obligatoirement une durée d'acclimatation de 48 heures (entre 13-35°C)
Tolérance de planéité du support	6 mm sur 3,0 m ou 3 mm sur 1,8 m
Sous-couche de sol	NON NÉCESSAIRE – b!design dispose déjà d'un matériau amortissant intégré dans le dessous des lames
Chauffage par le sol	Doit être encastré à 13 mm dans le support. PAS DE natte chauffante électrique La température à la surface ne doit pas dépasser 36°C.
Écart aux bords	maintenir un écart de 6-8 mm par rapport aux murs et aux objets lourds ou fixes (par ex. cuisines, îlots de cuisson, armoires encastrées etc.)
Collage	NON RECOMMANDÉ – extinction de la garantie!

PROPIEDADES

b!design posee un núcleo espumado de PVC, innovador y de alta calidad que ofrece la rigidez y resistencia requeridas, siendo, no obstante, ligero y fácil de manejar y colocar. Los paneles sólidos y de formas estables son resistentes contra la deformación y la extensión, compensando las irregularidades del subsuelo.

- 100% resistente al agua – puede ser colocado en la mayoría de sus espacios privados y comerciales
- resistencia excelente gracias al revestimiento con granos de cerámica
- La tecnología ISOCORE permite obtener productos ligeros y a la vez estables, fáciles de colocar
- La estera de subsuelo aplicada en el dorso resulta en un revestimiento del suelo agradable a los pies y de buen aislamiento acústico
- El tratamiento Ultra-Fresh impide la formación de olores y de manchas por mohos
- Colocación sencilla gracias al sistema de cierre DropLock 100

INSTRUCCIONES DE COLOCACIÓN

Para colocar b!design se precisa una aclimatación previa. Recomendamos efectuar la colocación en espacios con temperaturas entre 13°C & 36°C.

El sistema de aire acondicionado debe estar conectado y ser operativo antes, durante y después de la colocación.

NOTA: Si b!design es expuesto antes de la colocación a un calor o un frío extremos, tal vez el producto será más difícil de colocar o bien puede dañar el sistema de enclavamiento. Preste atención a que el producto acuse temperatura ambiente antes de ser colocado.

Mida la longitud y la anchura del espacio. Si el espacio acusa nichos o escalones debe medirlos por separado. Esto le permite obtener la superficie base del espacio. Compre al menos un 10% más de lo requerido para cubrir errores de corte, desperdicios, una futura necesidad o piezas de recambio. Dicho 10% también puede divergir en función del tamaño y del reparto de superficies del espacio.

ATENCIÓN: b!design ha sido concebido exclusivamente para el uso en interiores y en espacios con temperaturas controladas y uniformes. Coloque el suelo NUNCA encima de moquetas, bases de material espumoso, en espacios soleados, solárium, jardines invernales, caravanas o apartamentos de vacaciones y casas de fin de semana no climatizados durante todo el año.

b!design es un piso flotante por lo que debe ser capaz de expandirse y contraerse sin restricción alguna en caso del cambio de temperaturas. Preste atención a que por lo tanto el subsuelo debe ser duro, plano, limpio y liso. En caso de un subsuelo áspero, éste debe ser alisado o bien cubierto con una lámina de PE de 0,2 mm. Por lo tanto, NO debe sujetarlo al subsuelo con tornillos, clavos o adhesivo. Monte los objetos fijos como cocinas, zonas aisladas de cocina, armarios empotrados, etc. previamente en el subsuelo y coloque luego b!design alrededor o hasta estos objetos y nunca debajo de los mismos.

HERRAMIENTAS REQUERIDAS

- Cuchilla universal o para moquetas y regla
- Cinta métrica
- Tijera para cortar patrones a fin de adaptar tabloncillos a objetos de forma regular (p. ej. columnas, tubos, etc.).
- Distanciador de 6-8 mm para juntas de dilatación
- Lápiz
- Taco para golpear (recomendado)
- Martillo de revestimiento blando o de caucho (recomendado)

COLOCACIÓN

1. Coloque una fila de paneles sueltos (figura 1) sin unirlos para verificar si la longitud del primer panel requiere ser adaptada para que la pieza terminal no sea menor de 20 cm o bien mida la longitud del espacio y divídela por la longitud de un panel.

2. La colocación debe comenzar en una esquina (a la izquierda) y con la ranura a la pared. Observe una distancia al borde de 6-8 mm para compensar la extensión de los tabloncillos ISOCORE en caso de un cambio de la temperatura (figura 2).

3. En la colocación de la primera fila debe unir los lados cortos. (Figura 3). Coloque la lengüeta de cada panel nuevo en el lado corto en forma exacta encima de la ranura de los paneles anteriores, juntándolos golpeando desde arriba con el martillo de caucho. Esto es especialmente importante con vista a una colocación impecable.

4. Preste atención en la colocación de b!design a que los lugares de unión de los lados cortos formen una línea recta, es decir que la fila de tabloncillos sea absolutamente recta. Respete para el último panel una longitud mínima de 20 cm para la colocación entera.

5. Comience la segunda fila con un panel que puede recortar en la forma deseada para el patrón de colocación deseado (los paneles recortados no deben tener una longitud menor de 20 cm, recomendándose un solapamiento de por lo menos 1/3 de la longitud del panel). Véase la figura 5. Mida la longitud deseada del panel y márkela con un lápiz. Corte luego la superficie del panel con un cuchillo universal y doble el panel. Luego, debe cortar el revestimiento integrado en el lado inferior del panel.

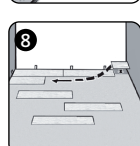
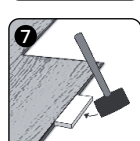
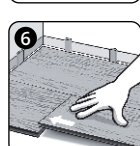
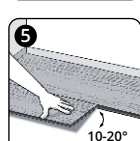
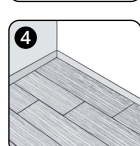
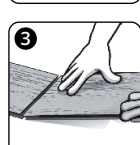
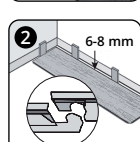
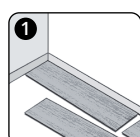
6. Deje encajar el panel estrechamente en la primera fila (lado largo) con un ángulo de incorporación de 10-20 grados. Una el segundo panel mediante encaje en el lado largo y empuje posterior de la lengüeta encima de la ranura del lado corto del primer panel. Ejercer una ligera presión y golpear el segundo panel suavemente para que entre en la ranura del primer panel. Véase la figura 6. Utilice en caso dado un taco para golpear y un martillo de caucho para que los lados largos estén unidos estrechamente con los paneles de la fila de tabloncillos anterior. Véase la figura 7.

NOTA: Preste atención al recortar los paneles b!design a recortar siempre el lado corto con la lengüeta (figura 2). La pieza restante luego puede ser empleada en el otro extremo de la habitación para concluir la fila (figura 8).

7. Comience la tercera fila con un panel recortado a un 2/3 de la longitud. El extremo que queda puede nuevamente emplearse como elemento terminal de la fila.

8. Continúe este patrón para las filas restantes. Coloque los primeros paneles siempre con el lado de corte hacia la pared.

9. La adaptación alrededor de objetos de forma regular (p. ej. columna, as tubos, etc.) no supone problema alguno. Confeccione con cartón un a muestra del recorte alrededor de tubos u objetos de forma irregular. Copie este patrón en un panel. Corte con la cuchilla universal a lo largo de estas marcaciones para obtener la forma requerida. Preste también aquí a una distancia de 6-8 mm.



Avisos importantes de instalación

Temperatura ambiente interior	13 a 36°C y 40% al 60% de humedad atmosférica relativa
Aclimatización	aclimatizar obligatoriamente durante 48 horas (entre 13-35°C)
Tolerancia de planaridad del subsuelo	6 mm en 3,0 m o bien 3 mm en 1,8 m
Base del suelo	NO SE REQUIERE – b!design dispone desde ya de un material amortiguador integrado aplicado al lado inferior
Calefacción del suelo	Debe encontrarse a 13mm en el subsuelo. NO debe haber esteras calefactoras eléctricas. La temperatura de superficie no debe ser mayor de 36°C.
Distancia al borde	6-8 mm de distancia en las paredes y objetos pesados aislados (p. ej. cocinas, zonas aisladas de cocina, armarios empotrados, etc.)
Encolado	NO SE RECOMIENDA – ¡Se anula la garantía!

PROPRIETÀ

b!design possiede un'innovativa anima in PVC espanso di elevata qualità che offre la necessaria rigidità e resistenza; il maneggiamento e la posa del prodotto di basso peso risultano tuttavia facili e pratiche. I pannelli solidi e geometricamente stabili resistono alla deformazione e alla dilatazione e compensano piccole irregolarità della superficie di posa.

- 100% impermeabili – possono essere posati nella maggior parte degli ambienti nel settore residenziale e commerciale
- Il rivestimento in perle di ceramica offre un'eccellente durevolezza
- La tecnologia ISOCORE porta a prodotti leggeri e tuttavia stabili e facili da posare
- La stuoia a contatto con l'impiantito applicata sul retro del pannello offre un rivestimento del pavimento caldo per i piedi, piacevole e anticalpestio
- Il trattamento Ultra-Fresh impedisce la comparsa di muffe che possono causare la formazione di odori molesti e di chiazze problematiche
- Facile posa in autonomia grazie al sistema di chiusura DropLock 100

ISTRUZIONI PER LA POSA

La posa di b!design richiede la precedente acclimatazione. Raccomandiamo la posa in ambienti a temperatura stabile compresa tra 13 °C e 36 °C.

Il sistema di climatizzazione, se installato, deve funzionare correttamente e rimanere in funzione prima, durante e dopo la posa.

NOTA: se prima della posa b!design è esposto a temperature molto elevate o molto basse, è possibile che la lavorazione del prodotto risulti difficoltosa o che il sistema di bloccaggio subisca danni. Prima di posarlo, accertarsi che il prodotto abbia assunto la temperatura ambiente.

Misurare la lunghezza e la larghezza dell'ambiente. Le eventuali rientranze o oggetti dell'ambiente vanno misurati a parte. In questo modo si ottiene l'area della superficie in pianta dell'ambiente. Acquistare almeno il 10% in più di materiale di quello strettamente necessario per coprire gli errori di taglio, i cascami, le necessità future o per avere una certa riserva di materiale. Questo 10% può tuttavia variare a seconda delle dimensioni dell'ambiente e della distribuzione geometrica delle superfici.

ATTENZIONE: b!design deve essere usato soltanto in ambienti interni e in ambienti con temperatura controllata e uniforme. **NON POSARE MAI** il pavimento su una moquette, su una superficie in espanso, in un ambiente solare, in un solarium, in un giardino d'inverno, in una roulotte o in un appartamento vacanze o per il fine settimana non climatizzato per tutto l'anno.

b!design è un rivestimento flottante per pavimenti, per cui deve potersi dilatare e contrarre liberamente se sottoposto a sbalzi termici. Per questo è necessario verificare che l'impiantito sia duro, piano, pulito e liscio. Se è ruvido, l'impiantito deve essere levigato o rivestito con una pellicola di PE dello spessore di 0,2 mm. Per questo, **NON** fissare i pannelli all'impiantito per mezzo di viti, chiodi o colla. Montare gli oggetti fissi, ad esempio cucine, isole di cottura, armadi incassati, ecc., sull'impiantito prima della posa di b!design e poi posare b!design intorno o sul perimetro di questi oggetti e mai sotto di essi.

UTENSILI NECESSARI

- Coltello multiuso o per moquette e regolo
- Metro a nastro
- Forbici per tagliare sagome per conformare i pannelli a oggetti di forma irregolare (ad esempio colonne, tubi, ecc.)
- Distanziali da 6-8 mm per i giunti di dilatazione
- Matita
- Battitavola (raccomandato)
- Martello rivestito di materiale morbido o di gomma (raccomandato)

POSA

1. Posare una fila di pannelli (figura 1) senza collegarli l'uno all'altro, per controllare se il primo pannello deve essere accorciato in modo da evitare che la lunghezza del pezzo alla fine della fila di pannelli sia minore di 20 cm, oppure misurare la lunghezza dell'ambiente e dividerla per la lunghezza di un pannello.

2. Si raccomanda di iniziare la posa da un angolo (a sinistra) con la femmina (linguetta) rivolta verso la parete. Lasciare una distanza dalla parete di 6-8 mm per compensare la dilatazione dei pannelli ISOCORE in caso di sbalzi termici (figura 2).

3. Nella posa della prima fila, collegare i lati corti (figura 3). Collocare il maschio del lato corto di ogni nuovo pannello esattamente sulla femmina dei pannelli precedenti e battere dall'alto con il martello di gomma per farli incastrare. Ciò è particolarmente importante per ottenere un buon collegamento.

4. Nella posa di b!design, disporre i pannelli in modo che i singoli giunti dei lati corti siano allineati l'uno all'altro formando una linea retta: la fila di pannelli deve essere assolutamente rettilinea. La lunghezza dell'ultimo pannello delle singole file deve essere di almeno 20 cm.

5. Iniziare a posare la seconda fila con un pannello tagliato a piacimento per lo schema di posa desiderato o prefissato (ma di lunghezza sempre maggiore di 20 cm; è consigliabile una sovrapposizione di almeno 1/3 della lunghezza del pannello). Vedere la figura 5. Misurare la lunghezza desiderata e segnare sul pannello con un tratto di matita. Incidere poi la superficie del pannello con un coltello multiuso in corrispondenza del tratto di matita e piegarlo. Infine si deve tagliare la stuoia integrata sul lato inferiore del pannello.

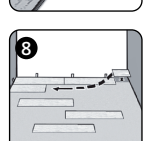
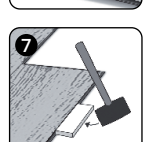
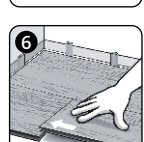
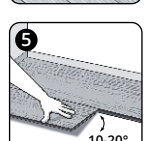
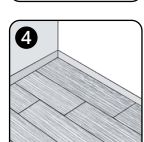
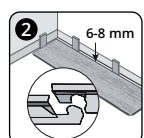
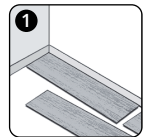
6. Inclinandolo di 10-20 gradi, incastrare saldamente il pannello nella prima fila (lato lungo). Il secondo pannello si collega incastrandolo dal lato lungo nella prima fila e facendo poi scorrere il maschio nella femmina del lato corto del primo pannello della stessa fila. Poi esercitare una leggera pressione e battere delicatamente i secondi pannelli facendone inserire il maschio nella femmina dei primi pannelli. Vedere la figura 6. Se necessario, utilizzare un battitavola e un martello di gomma per assicurare che i lati lunghi si incastrino correttamente con i pannelli della fila precedente. Vedere la figura 7.

NOTA: per accorciare i pannelli b!design, tagliarli sempre dal lato corto recante il maschio (figura 2). Il pezzo rimanente può essere utilizzato per completare la fila sul lato opposto dell'ambiente (figura 8).

7. Iniziare la terza fila con un pannello tagliato a 2/3 della lunghezza. Il pezzo rimanente può essere utilizzato di nuovo per completare la fila dal lato opposto.

8. Continuare con questo schema di posa per le restanti file. Posare i primi pannelli sempre con il lato tagliato rivolto verso la parete.

9. La posa del pavimento intorno a oggetti di forma irregolare (ad esempio colonne, tubi, ecc.) non costituisce un problema. Ricreare il profilo del tubo o di altri oggetti irregolari su un pezzo di cartone. Posizionare il modello di cartone su un pannello e tracciarvi la sagoma. Con il coltello multiuso tagliare il pannello lungo la sagoma tracciata su di esso per ottenere un pannello con un ritaglio della forma necessaria. Anche qui mantenere una distanza di 6-8 mm.



Importanti avvertenze per l'installazione

Condizioni climatiche dell'ambiente	Temperatura da 13 °C a 36°C; umidità relativa dell'aria dal 40% al 60%
Acclimatazione	Far acclimatare sempre per 48 ore (a temperatura compresa tra 13 °C e 35 °C)
Tolleranza di planarità dell'impiantito	6 mm / 3,0 m o 3 mm / 1,8 m
Materassino disaccoppiante	NON NECESSARIO – b!design possiede già uno strato di materiale fonoassorbente integrato e applicato sul retro
Riscaldamento a pavimento	Deve trovarsi a 13 mm di profondità nell'impiantito. Pannelli radianti elettrici NON sono consentiti. La temperatura della superficie non deve essere maggiore di 36°C.
Distanza dalle pareti	6-8 mm di distanza dalle pareti e da oggetti pesanti fissi (ad esempio cucine, isole di cottura, armadi incassati, ecc.)
Incollaggio	SCONSIGLIATO – i diritti di garanzia si estinguono!

EIGENSCHAPPEN

b!design beschikt over een innovatieve, hoogwaardige PVC-schuimkern die de benodigde stijfheid en sterkte biedt, maar ook licht en eenvoudig te hanteren en te leggen is. De sterke, vormvaste stroken zijn resistent tegen kromtrekken en expansie en vereffenen kleinere onderliggende onregelmatigheden van de ondergrond perfect.

- 100% watervast – kan in de meeste ruimten in particuliere en zakelijke omgevingen worden gelegd
- Zeer hoge bestendigheid dankzij keramiekparelcoating
- ISOCORE technologie zorgt voor lichte en toch sterke producten die eenvoudig te leggen zijn
- De op de achterzijde aangebrachte ondervloermat zorgt voor een comfortabele en contactgeluiddempende vloer die warm aan de voeten is
- De Ultra-Fresh-behandeling verhindert het ontstaan van geuren en vlekken veroorzakende schimmels
- Eenvoudig zelf te leggen dankzij DropLock 100 sluitsysteem

LEGINSTRUCTIES

Voor het leggen van b!design is voorafgaande acclimatisering noodzakelijk. Wij adviseren het leggen in ruimten met stabiele temperaturen tussen 13°C & 36°C.

De verwarmings-/ventilatie-installatie resp. airconditioning moet voor, tijdens en na het leggen ingeschakeld en operationeel zijn.

OPMERKING Als b!design voor het leggen aan extreme hitte of kou wordt blootgesteld, is het product ook moeilijker te verwerken of kan het vergrendelingssysteem beschadigd raken. Let erop dat het product de ruimtetemperatuur heeft aangenomen, voordat het gelegd wordt.

Meet de lengte en breedte van de ruimte. Als de ruimte nissen of vooruitspringende gedeeltes heeft, dienen deze afzonderlijk te worden gemeten. Door een en ander bij elkaar op te tellen verkrijgt u het vloeroppervlak van de ruimte. Koop minimaal 10% meer dan benodigd om snijfouten en reststukken te compenseren en toekomstige behoeften of vervangende delen beschikbaar te hebben. Deze 10% kan echter ook afhankelijk van de kamergrootte en oppervlakverdeling afwijken.

OPGELET: b!design is uitsluitend voor toepassing in binnenruimten en in ruimten met gecontroleerde, gelijkmatige temperaturen ontwikkeld. Leg de vloer **NOOIT** op bestaande tapijtvloeren, schuimonderlagen, in tuinkamers, serres, solaría, caravans en ook niet in enkel tijd geklimatiseerde vakantiewoningen en bungalows.

b!design is een zwevende vloer en zou bij temperatuurverandering onbelemmerd moeten kunnen expanderen en krimpen. Let er daarom op dat de ondervloer hard, vlak, schoon en glad is. Bij een ruwe ondervloer moet deze ofwel afgeschuurd of met een 0.2 mm PE-folie worden afgedekt. Bevestig hem daarom **NIET** met schroeven, spijkers of lijm op de ondervloer. Monteer vaststaande objecten zoals keukens, kookeilanden, inbouwkasten, etc. vooraf op de ondervloer en leg pas daarna b!design rond resp. tegen deze objecten en nooit eronder

BENODIGD GEREEDSCHAP

- Stanley- of tapijtmes & richtlat
- Meetlint
- Scharen voor het knippen van sjablonen rond stroken aan ongelijkmatig gevormde objecten (bijv. zuilen, buizen, etc.) aan te passen.
- 6-8 mm afstandhouder voor dilatatievoegen
- Potlood
- Slagblokje (aanbevolen)
- Zacht gevoerde of rubberhamer (aanbevolen)

LEGGEN

1. Leg een rij losse stroken (afbeelding 1) neer, zonder deze met elkaar te verbinden. Hierdoor kunt u controleren of de lengte van de eerste strook moet worden aangepast, om te zorgen dat het eindstuk van de strokenbaan niet korter is dan 20 cm. U kunt ook de lengte van de ruimte opmeten en door de lengte van een strook delen.

2. Er moet in een hoek met leggen begonnen worden (linkerzijde) en met de groef richting de muur. Houd een randafstand van 6-8 mm aan om de expansie van de ISOCORE stroken bij temperatuurveranderingen op te kunnen vangen (afbeelding 2).

3. Verbind bij het leggen de eerste rij van de korte zijden (afbeelding 3). Leg de groef van elke nieuwe strook aan de korte zijde precies over de messing van de vorige strook en tik deze van bovenaf met een rubberhamer in elkaar. Dit is bijzonder belangrijk voor een goede verbinding.

4. Zorg er bij het leggen van b!design voor, dat de verbindingen van de korte zijde een rechte lijn vormen, zodat gewaarborgd is dat de strokenbaan absoluut recht ligt. Houd er bij het leggen rekening mee dat de laatste strook minimaal 20 cm lang moet zijn.

5. Start de tweede rij met een strook die u afhankelijk van het gewenste legpatroon afsnijdt (ingekorte stroken zouden niet korter dan 20 cm moeten zijn, een overlapping van minstens 1/3 van de strooklengte wordt geadviseerd). Zie afbeelding 5. Teken met een potlood de gewenste lengte op de strook af. Snijd het oppervlak van de strook vervolgens in met een stanleymes en knik de strook. Vervolgens moet de geïntegreerde mat aan de onderkant van de strook worden doorgeknijpt of -gesneden.

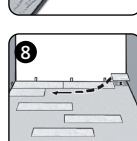
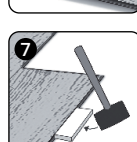
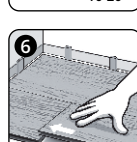
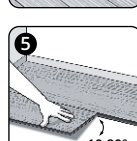
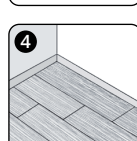
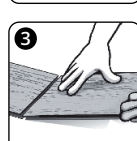
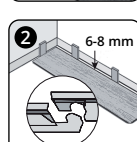
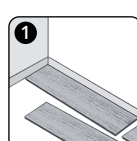
6. Laat vervolgens de volgende strook tegen de eerste rij aan (lange zijde) met een hoek van 10-20 graden vergrendelen. De tweede strook kunt u verbinden door de lange zijde in de buurt van de eerste strook in de eerste rij te klikken en vervolgens de messing over de groef van de korte zijde van de eerste strook te schuiven. Oefen vervolgens een klein beetje druk uit en tik de tweede strook voorzichtig in de groef van de eerste strook. Zie afbeelding 6. Gebruik indien nodig ook een slagblokje en een rubberhamer zodat de lange zijden strak aansluiten op de stroken van de vorige baan. Zie afbeelding 7.

Opmerking: Let bij het inkorten van b!design-stroken op, dat u altijd de korte zijde met de messing afsnijdt (afbeelding 2). Het resterende stuk kan vervolgens aan het andere kameruiteinde worden gebruikt om de rij af te sluiten (afbeelding 8).

7. Start de derde rij met een strook die op 2/3 van de lengte wordt afgesneden. Het resterende stuk kan wederom als rijafsluiting worden gebruikt.

8. Zet dit patroon voort in de resterende rijen. Leg de eerste stroken altijd met de groef richting de wand.

9. Het aanpassen rondom ongelijkmatig gevormde objecten (bijv. zuilen, buizen, etc.) is geen probleem. Knip van karton een sjabloon rond buizen of ongelijkmatige objecten. Kopieer dit sjabloon op een strook. Snijd met het stanleymes langs deze markering om de benodigde vorm te krijgen. Houd ook hier een afstand van 6-8 mm aan.



Belangrijke installatie-instructies

Omgevingstemperatuur binnen	13 tot 36°C en 40% tot 60% relatieve luchtvochtigheid
Acclimatisering	48 uur lang absoluut noodzakelijk (tussen 13-35°C)
Ondergrond vlakheidstolerantie	6 mm over meer dan 3,0 m of 3 mm over 1,8 m
Ondervloer	NIET NODIG – b!design beschikt over geïntegreerd, op de onderzijde aangebracht isolatiemateriaal
Vloerverwarming	Moet 13 mm diep in de ondervloer liggen GEEN elektrische verwarmingsmatten. De oppervlaktetemperatuur mag niet meer dan 36°C bedragen.
Randafstand	6-8 mm afstand tot wanden en zware, vaststaande objecten (bijv. keukens, kookeilanden, inbouwkasten, etc.)
Verlijming	WORDT AFGERADEN – garantie komt hierdoor te vervallen!

EEGESCHAFTEN

b!design verfügt iwwer en innovativen, héichwärtigen a geschäimten PVC-Kär, deen déi néideg Steifheet a Festegkeet bitt a licht an einfach ze handhaben an ze verleeën ass. Déi fest, formstabil Placke si resistent géint d'Verzéien an d'Ausdehnung a kompenséiere kleng Onregelméissegkeete vum Support.

- 100% waasserdicht – kann an deene meeschte vun Äre Raim am privaten a kommerzielle Beräich verluecht ginn
- Exzellente Bestännegkeet duerch eng Keramikpärelbeschichtung
- D'ISOCORE Technologie féiert zu liichten an awer stabile Produiten, déi einfach ze verleeën sinn
- D'Matt vum Ënnerbuedem, déi op der Récksäit ubruucht ass, ergëtt en angenehme Buedembelag, dee waarm fir d'Féiss ass an d'Trëtt schalldämmt
- D'Ultra-Fresh-Behandlung verhënnert d'Entstoe vu Gerécher a vu Schimmelpilzen, déi Flecke verursaachen
- Einfach selwer ze verleeën duerch de Schléissystem DropLock 100

INSTRUKTIONE FIR D'POS

Éier b!design verluecht gëtt, muss fir eng Akklimatisatioun gesuergt ginn. Mir recommandéieren eng Pos a Raimlechkeete mat stabilen Temperaturen tëschent 13 °C an 36 °C.

Falls eng Klimaanlage an dëse Raim ass, soll se virun, während an no der Pos ageschalt a funktionsfäeg sinn.

REMARQUE: Wa b!design virun der Pos extremer Hëtzt oder Keelt ausgesat gëtt, dann ass de Produit eventuell méi schwéier ze verschaffen oder e kann de Verrigelungssystem beschiedegen. Suergt dofir, dass de Produit virun der Pos Zëmmertemperatur huet.

Moosst d'Längt an d'Breet vum Raum. Wann de Raum Nischen oder Ofsätz opweist, da mussen déi separat gemooss ginn. Esou berechent Dir d'Grundfläch vum Raum. Kaapt mindestens 10% méi wéi néideg, fir Schnëttfeeler, Verschnëtt, zukünftege Bedarf oder Austauschdeeler ofzedecken. Dës 10% kënnen allerdéngs och jee no der Gréisst vum Raum an der Flächenopdeeling ofwächen.

OPGEPASST: b!design ass exklusiv fir eng Notzung a Banneraim an a Raim mat kontrolléierten, gläichméissegem Temperature virgesinn. Leet de Buedem NI iwwer eng existéierend Moquette oder Schaumënnernlagen, a Sonneraim, Solarien, Wantergäert, Roulotten oder an net d'ganz Joer klimatiséiert Vakanzeresidenzen oder Weekendhaiser.

b!design ass e Parquet flottant a soll sech bei engem Temperaturwiessel ongehënnert ausdehnen an zesummenzéie kënnen. Passt drop op, dass den Ënnerbuedem éischer haart, gläichméisseg, propper a glat ass. Wann den Ënnerbuedem rau ass, soll en entweder ofgeschlaff oder mat enger 0,2 mm PE-Folie beluecht ginn. Fixéiert en dofir NET mat Schrauwen, Neel oder Pech um Ënnerbuedem. Montéiert fest Objeten, wéi z.B. Kichen, Kachinselen, Abauschief, asw. virdrun op den Ënnerbuedem a leet dann den b!design ronderëm, resp. widder dës Objeten, awer ni drënner.

BENÉIDEGT HANDWIERKSGESCHIR

- Universal- oder Teppichmesser & Lat
- Moosband
- Schéiere fir Schablounen ze schneide fir d'Brieder un ongläichméisseg geformt Objeten (z.B. Sailen, Réier, asw.) unzepassen.
- 6-8 mm Ofstandhalter fir Dehnfouen
- Bläistëft
- Schloklotz (recommandéiert)
- Gummihummer oder Hummer mat mëller Beschichtung (recommandéiert)

POS

1. Leet eng Rei lasse Placken (Bild 1) dohinner ouni se mateneen ze verbannen, fir z'iwwerpräiwen ob d'Längt vun der éischer Plack ugepasst muss gi fir datt d'Ennstéck vun der Briederbunn net manner wéi 20 cm huet oder moosst d'Längt vum Raum an deelt se duerch d'Längt vun enger Plack.

2. D'Pos soll an engem Eck ufänken (op der lénker Säit) a mat der Nut zur Wand. Haalt en Ofstand vu 6-8 mm vum Bord an, fir d'Ausdehnung vun den ISOCORE-Brieder bei engem Temperaturwiessel auszegläichen (Bild 2).

3. Verbannt bei der Pos vun der éischer Rei déi kuerz Säiten (Bild 3). Leet d'Fieder vun all neier Plack un der kuerzer Säit präzis iwwer d'Nut vun de Placke virdrun a klappt se vun uewe mam Gummihummer zesummen. Dat ass besonnesch wichteg fir eng gutt Verbindung.

4. Passt bei der POS vun b!design drop op, dass d'Verbindungsplaze vun de kuerze Säiten eng riicht Linn erginn, dat heescht, dass d'Briederlinn absolut riicht läit. Haalt fir déi lescht Plack eng Mindestlängt vun 20 cm fir déi gesamt Pos an.

5. Fänkt déi zweet Rei mat enger Plack un, déi Dir fir dat gewünschte Posmuster op Mooss schneit (gekierzte Placke sollten net méi kuerz wéi 20 cm sinn, eng lwwerlappung vu mindestens 1/3 vun der Plackelängt gëtt recommandéiert). Kuckt um Bild 5. Moosst déi gewünschte Längt vun der Plack a markéiert se mat engem Bläistëft. Ritzt dann d'Surface vun der Plack mat engem Universalmesser un a knéckt d'Plack. Schneit duerno d'integriert Matt op der ënneschter Säit vun der Plack duerch.

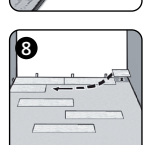
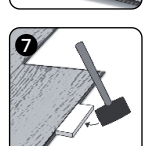
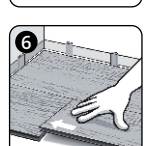
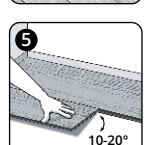
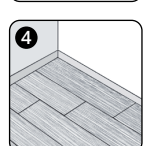
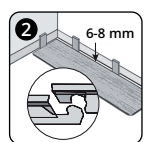
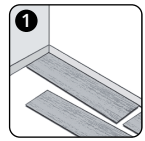
6. Loosst dann d'Plack dicht un der éischer Rei (laang Säit) an engem Wénkel vun 10-20 Grad arasten. Verbannt déi zweet Plack andeems Der se op der laanger Säit araste loosst an uschléissend d'Fieder iwwer d'Nut vun der kuerzer Säit vun der éischer Plack schibt. Übt dann einfach e liichten Drock aus a klappt déi zweet Plack douce an d'Nut vun der éischer Plack. Kuckt um Bild 6. Benutzt eventuell och e Schloklotz an e Gummihummer fir dass déi laang Säiten enk mat de Placke vun der Briederbunn virdrun verbonne sinn. Kuckt um Bild 7.

Remarque: Suergt beim Kierze vun b!design-Placken dofir, dass Der ëmmer déi kuerz Säit mat der Fieder ofschneit (Bild 2). Dat Stéck, dat iwwreg bleift, kann dann um aneren Enn vum Raum benotzt gi fir d'Rei ofzeschléissen (Bild 8).

7. Fänkt déi drëtt Rei mat enger Plack un, déi op 2/3 vun der Längt zougeseidde gëtt. D'Enn, dat iwwreg bleift, kann nees benotzt gi fir d'Rei ofzeschléissen.

8. Fuert mat dësem Muster an deene reschtliche Reie weider. Leet déi éischt Placken ëmmer mat der Säit vum Schnëtt zu der Wand.

9. D'Upassung ronderëm ongläichméisseg geformt Objeten (z.B. Sailen, Réier, asw.) ass kee Problem. Bastelt aus Kartong e Muster vum Ausschnëtt ronderëm Réier oder ongläichméisseg Objeten. Kopéiert dëst Muster op enger Plack. Schneit mam Universalmesser laanscht dës Unzeechnunge fir déi néideg Form ze kréien. Passt och hei op, dass Der 6-8 mm Ofstand haalt.



Wichtig Installatiounshiweiser

Bannenumgebungstemperatur	13 bis 36 °C a 40 % bis 60 % relativ Loftflichtegkeet
Akklimatiséierung	onbedéngt 48 Stonnen akklimatiséieren (tëscht 13-35 °C)
Support Ebenheetstoleranz	6 mm iwwer 3,0 m oder 3 mm iwwer 1,8 m
Buedemënnernlag	NET NÉIDEG – b!design huet integriert Dämmungsmaterial op der ënneschter Säit
Foussbuedemheizung	Muss 13 mm déif am Support leien KENG elektresch Heizmatten. D'Temperatur vun der Surface däreif net iwwer 36 °C leien.
Ofstand zum Bord	6-8 mm Ofstand zu de Wänn a schwéieren, fixéierten Objeten (z.B. Kichen, Kachinselen, Abauschief, asw.)
Verkliewen	NET RECOMMANDÉIERT – de Garantiesproch verfält!

ÖZELLİKLER

b!design gerekli katılığı ve sertliği sunan ve aynı zamanda hafif ve kolay kullanılabilen ve monte edilebilen, yenilikçi, yüksek kaliteli köpürtülmüş PLV çekirdeğine sahiptir. Sert ve biçimi bozulmayan paneller eğrilme ve genişlemeye karşı dayanıklıdır ve altındaki zeminin ufak çaptaki düzensizliklerini dengelemektedir.

- %100 suya dayanıklı – özel ve endüstriyel alanların çoğunda takılabilir
- Seramik cam kaplama sayesinde sıra dışı dayanıklılık
- ISOCORE teknolojisi hafif ve buna rağmen kolay monte edilebilen dayanıklı ürünler ortaya koymaktadır
- Arka kısımda yer alan döşeme altı matı, ayakları sıcak tutar ve zemindeki yürüme sesini azaltır
- Ultra-Fresh işlemi, koku ve lekeye neden olabilecek küflerin oluşmasını engeller
- DropLock 100 kilit sistemi sayesinde kendiliğinden kolayca döşenir

DÖŞEME TALIMATI

b!design'nin döşenmeden önce klimatize edilmelidir. 13°C - 36°C arasında sabit sıcaklığa sahip odalara döşenmesini öneririz.

Varsa klima, döşeme işlemi öncesinde, döşeme sırasında ve sonrasında açık ve çalışabilir durumda olmalıdır.

NOT: b!design döşeme işlemi öncesinde aşırı ısıya veya soğuğa maruz kalması durumunda ürün daha zor işlenebilir olabilir veya kilitleme sistemine hasar verebilir. Döşeme işleminden önce ürünün oda sıcaklığında olmasına dikkat edin.

Odanın uzunluğunu ve genişliğini ölçün. Odada nişler veya eğimler varsa, bunlar ayrı olarak ölçülmelidir. Böylece odanın alanını elde etmiş oluyorsunuz. Kesim hatalarını, değiştirme parçalarını veya gelecekte oluşabilecek ihtiyacı karşılamak için gereken miktardan en az %10 daha fazla satın alın. Ancak bu %10, oda büyüklüğüne veya alan dağılımına göre de değişiklik gösterebilir.

DİKKAT: b!design sadece iç mekanlarda kullanım ve kontrollü sıcaklıklara sahip odalarda kullanım için tasarlanmıştır. Döşemeyi mevcut halıfleks, köpük döşeme, güneşlenme alanları, solaryumlar, cemekekanlar, karavanlar veya yıl boyunca klima çalıştırılmayan yazlıklar ve tatil evleri gibi yerlere KESİNLİKLE döşemeyin.

b!design esneyen bir döşemedir ve sıcaklık değişimlerinde engellenmeden genişleşip büzülmemelidir. Bu nedenle zeminin sert, düz ve pürüzsüz olmasına dikkat edin. Pürüzlü zeminler düzleştirilmeli veya 0,2 mm PE folyo ile kaplanmalıdır. Bu nedenle malzemeyi cıvata, çivi veya yapıştırıcı ile zemine SABİTLEMİYİN. Mutfak dolabı, mutfak adası, gömme dolap gibi sabit eşyaları önceden zemine monte edin ve b!design'yi bu eşyaların çevresinden veya yanından geçirin, kesinlikle altından döşemeyin.

GEREKLI ALETLER

- Bıçak veya falçata ve mastar
- Mezura
- Eşit olmayan objelere (örn. sütun, boru vs.) göre kesim yapmak için makas.
- Genleşme derzleri için 6-8 mm mesafe tutucu parça
- Kurşun kalem
- Çakma takozu (önerilir)
- Yumuşak kaplamalı veya lastik çekiç (önerilir)

DÖŞEME

1. Döşeme son parçasının 20 cm'den az olmaması için ilk panelin uzunluğu adapte edilmesi gerektiğini kontrol etmek için sabitlenmemiş panelleri (resim 1) birbirleri ile bağlamadan yerleştirin veya odanın uzunluğunu ölçün ve bu değeri bir panel uzunluğuna bölün.

2. Döşeme işlemine bir köşede (sol tarafta) ve yiv duvara bakacak şekilde başlanmalıdır. Sıcaklık değişimlerinde ISOCORE döşeme parçalarının genişlemesini dengelemek için, 6-8 mm kenar boşluğu bırakmaya dikkat edin (resim 2).

3. İlk sırayı döşerken kısa tarafları birleştirin. (resim 3). Her yeni panelin yayını, önceki panelin olduğundan tam oturacak şekilde yerleştirin ve lastik çekiç ile üstten vurarak birleştirin. Bu nokta iyi bir bağlantı için önemlidir.

4. b!design'yi döşerken, kısa taraftaki birleştirme noktalarının düz çizgi oluşturmaya, yani döşeme hattının tamamen düz olmasına dikkat edin. Son panel için 20 cm'lik toplam döşeme için asgari uzunluk hesaplayın.

5. İkinci sıraya istenen döşeme şekline göre kestiğiniz bir panel ile başlayın (kısaltılmış paneller 20 cm'den kısa olmamalıdır. Panel uzunluğunun 1/3 oranında üst üste binme değeri önerilir). Bkz. resim 5 Panelin istenen uzunluğunu ölçün ve bir kurşun kalem ile işaretleyin. Panelin yüzeyini bıçak ile kazıyın ve paneli katlayın. Ardından panelin alt tarafında bulunan entegre mat kesilmelidir.

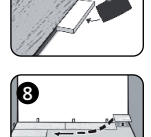
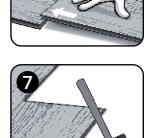
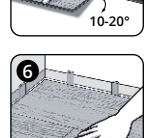
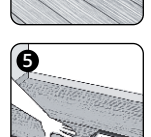
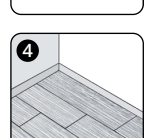
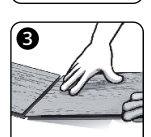
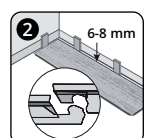
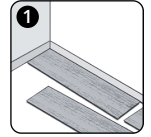
6. Sonrasında paneli ilk sıraya (uzun kenar) 10-20 derecelik açı ile sıkı biçimde oturmasını sağlayın. İkinci paneli uzun kenara oturarak ve yayı ilk panelin kısa kenarındaki oluğa iterek bağlayın. Hafif bir baskı uygulayarak ikinci paneli birinci panelin oluğuna dikkatlice çakın. Bkz. resim 6 Uzun tarafların önceki döşeme hattındaki paneller ile sıkı biçimde bağlanmış olduğundan emin olmak için gerekirse bir çakma takozu ve lastik çekiç kullanın. Bkz. resim 7.

Not: b!design panellerinin kısaltılması sırasında daima çıkıntılı olan tarafı (resim 2) kestiğinizden emin olun. Kalan parça diğer oda bitiminde sırayı tamamlamak (resim 8) için kullanılabilir.

7. Üçüncü sıraya uzunluğunun 2/3'üne kısaltılmış bir panelle başlayın. Kalan uç, sıra uç parçası olarak kullanılabilir.

8. Kalan sıralar için bu örüntüye devam edin. İlk panelleri her zaman kesim tarafı duvara gelecek şekilde döşeyin.

9. Eşit biçimli olmayan cisimlerin (örn. sütun, boru vs.) çevresine göre ayar yapmak kolaydır. Borular veya düzensiz nesnelere etrafında kesilecek yerin kartondan bir örneğini kesin. Bu örneği bir panel üzerine kopyalayın. Gerekli şekli elde etmek için bıçak ile bu çizim boyunca kesin. Bu sırada 6-8 mm boşluk bırakmaya dikkat edin.



Önemli kurulum bilgileri

İç mahal ortam sıcaklığı	13 ile 36°C ve %40 ile %60 arası bağıl nem
Klimatize etme	48 saat klimatize edilmesi zorunludur (13-35°C arasında)
Zemin engebe toleransı	3,0 m üzerinde 6 mm veya 1,8 m üzerinde 3 mm
Döşeme altlığı	GEREKLİ DEĞİLDİR – b!design alt kısmında entegre sönümleme malzemesine sahiptir
Yerden ısıtma	13mm zeminin içinde bulunmalı Isıtıcı pedler BULUNMAMALIDIR. Yüzey sıcaklığı 36°C değerinden yüksek olmamalı.
Kenar mesafesi	Duvarlara, ağır ve sabit cisimlere (mutfak dolapları, mutfak adaları, gömme dolaplar vs.) 6-8 mm mesafe bırakın
Yapıştırma	tavsiye EDİLMEZ – teminat haklı kaybedilir!

EGENSKAPER

b!design har en innovativ, högvärdig och skummad PVC-kärna med stängda porer som erbjuder nödvändig styvhet och hållfasthet, som trots detta är lätt och enkel att hantera och installera. De solida, dimensionellt stabila panelerna är motståndskraftiga mot formförändring och expansion och jämnar ut mindre oregelbundenheter i det underliggande underlaget.

- 100% vattenfast – kan installeras i de flesta rummen i bostäder och den kommersiella sektorn
- Utmärkt beständighet på grund av keramikbeläggningen
- ISOCORE-teknologi leder till lätta men likväldiga stabila produkter som är lätta att installera
- Underlagsmattan som är applicerad på baksidan resulterar i en varm, behaglig och ljudabsorberande golvbeläggning
- Ultra-Fresh-behandlingen förhindrar att lukt och fläckar bildas som orsakar mögel
- Enkel egeninstallation med DropLock 100-låssystem

INSTALLATIONSANVISNING

Föregående acklimatisering krävs för installation av b!design. Vi rekommenderar installation i rum med stabila temperaturer mellan 13°C & 36°C.

Luftkonditioneringen måste i förekommande fall vara inkopplad och funktionsduglig före, under och efter installationen.

ANMÄRKNING: Om b!design utsätts för extrem värme eller kyla innan installationen kan det eventuellt vara svårare att bearbeta produkten eller så kan låsanordningen skadas. Se till att produkten har uppnått rumstemperatur innan den installeras.

Mät rummets längd och bredd. Om det finns nischer eller avsatser i rummet måste dessa mätas separat. Därigenom får du rummets golvarea. Köp minst 10% mer än vad som krävs för att täcka skärfel, spill, framtida behov eller utbytesmaterial. Dessa 10% kan dock även avvika på grund av rummets storlek och ytans uppdelning.

SE UPP: b!design är endast utformad för användning inomhus och i rum med kontrollerade jämna temperaturer. Installera ALDRIG golvet över befintliga mattor, skumunderlag, i solutrymmen, solarier, vinterträdgårdar, husvagnar eller i semesterlägenheter och sommarstugor som inte är klimatiserade året runt.

b!design är en flytande golvbeläggning och måste obehindrat kunna expandera och dras samman vid temperaturbyte. Se därför till att undergolvet är hårt, jämnt, rent och slätt. Skrovliga undergolv måste slipas eller täckas med en 0,2 mm PE-folie. Fäst det därför INTE med skruvar, spikar eller lim på undergolvet. Montera fasta objekt som t.ex. kök, köksöar, inbyggda skåp etc. i förväg på undergolvet och installera sedan b!design runt resp. på dessa objekt och aldrig under dem.

NÖDVÄNDIGA VERKTYG

- Universell eller mattniv och rätskiva
- Måttband
- Sax för att klippa schabloner för att anpassa brädor till ojämnt formade objekt (t.ex. trösklar, rör etc.).
- 6-8 mm avståndshållare för expansionsfogar
- Blyertspenna
- Slagkloss (rekommenderas)
- Mjukt belagd eller gummihammare (rekommenderas)

INSTALLATION

1. Lägg på en rad med lösa paneler (bild 1) utan att ansluta dem med varandra, för att kontrollera om längden på den första panelen måste ändras så att ändstycket på brädbanan inte är kortare än 20 cm eller mät rummets längd och dividera detta med längden på en panel.

2. Installationen bör påbörjas i ett hörn (på vänster sida) och med spåret mot väggen. Beakta ett kantavstånd på 6-8 mm för att jämna ut expansionen av ISOCORE-brädorna vid temperaturbyte (bild 2).

3. Förbind de korta sidorna när du installerar den första raden. (Bild 3). Lägg fjädern på varje ny panel på den korta sidan exakt över spåret på föregående paneler, och slå samman dem ovanifrån med gummihammaren. Detta är särskilt viktigt för en bra förbindelse.

4. Se vid installationen av b!design till att anslutningspunkterna på de korta sidorna resulterar i en rak linje, det vill säga att brädbanan är absolut rak. Den sista panelen för hela installationen ska vara minst 20 cm.

5. Börja den andra raden med en panel som du har skurit till efter behag för önskat installationsmönster (förkortad panel får inte vara kortare än 20 cm, en överlappning på minst 1/3 av panelens längd rekommenderas). Se bild 5. Mät ut önskad längd på panelen och markera den med en blyertspenna. Ritsa panelens yta med en universalkniv och knäck panelen. Sedan ska den integrerade mattan på den panelens undersida skäras itu.

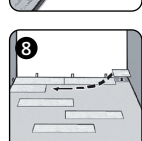
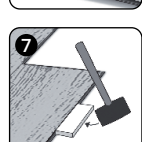
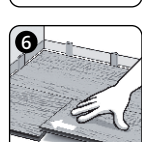
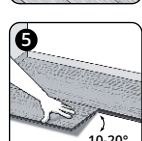
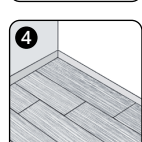
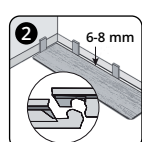
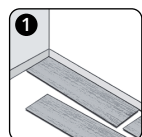
6. Låt panelen snäppa fast tätt mot den första raden (lång sida) med en vinkel på 10-20 grader. Anslut den andra panelen genom att snäppa fast den på den långa sidan och skjut sedan fjädern över spåret på den korta sidan på den första panelen. Utöva ett lätt tryck och slå den andra panelen försiktigt in i spåret på den första panelen. Se bild 6. Använd vid behov en slagkloss och en gummihammare så att de långa sidorna är tätt anslutna med panelen på den föregående brädbanan. Se bild 7.

Anmärkning: Den korta sidan med fjädern (bild 2) ska alltid skäras av när b!design kapas. Biten som blir kvar kan användas i den andra änden av rummet för att avsluta raden (bild 8).

7. Börja den tredje raden med en panel som ska skäras till 2/3 längd. Änden som blir kvar kan i sin tur användas för att avsluta raden.

8. Fortsätt med detta mönster för återstående rader. Installera alltid de första panelerna med snittsidan mot väggen.

9. Anpassning runt om ojämnt formade objekt (t.ex. trösklar, rör etc.) är inget problem. Gör ett mönster av utsnittet runt rör eller ojämn föremål av kartong. Kopiera detta mönster på en panel. Skär längs dessa markeringar med universalkniven för att få formen du behöver. Tillse även här ett avstånd på 6-8 mm.



Viktiga installationsanvisningar

Inre omgivningstemperatur	13 till 36°C och 40% till 60% relativ luftfuktighet
Acklimatisering	acklimatisera ovillkorligen i 48 timmar (mellan 13-35°C)
Underlag jämnhets tolerans	6 mm över 3,0 m eller 3 mm över 1,8 m
Golvunderlag	KRÄVS INTE – b!design förfogar redan över integrerat dämpningsmaterial applicerat på undersidan
Golvvärme	Måste ligga 13 mm in i underlaget INGA elektriska värmemattor. Yttemperaturen får inte uppgå till mer än 36°C.
Kantavstånd	6-8 mm avstånd mellan vägg och konga, fasta objekt (t.ex. kök, köksöar, inbyggda skåp etc.)
Limning	REKOMMENDERAS INTE - garantianspråk upphör att gälla!

NO Leggeanvisning kortversjon

EGENSKAPER

b!design har en innovativ, skummet PVC-kjerne av høy kvalitet som gir den nødvendige stivhet og fasthet samtidig som panelene er lette og enkle å håndtere og legge. De sterke, formstabile panelene er motstandige mot forvrenging og utvidelse, og utjevner små uregelmessigheter i underlaget.

- 100% vannfast – kan legges i de fleste rom i hjem og på arbeidsplasser
- Keramikkperlebelegg gir fremragende holdbarhet
- ISOCORE-teknologien gir lette og likevel stabile produkter det er enkelt å legge
- Undergulvmatten på baksiden gir et skrittdempende gulvbelegg med behagelig fotvarme
- Ultra-Fresh-behandlingen forhindrer muggsopp, som kan vi lukt og flekker
- Enkelt å legge på egen hånd ved hjelp av lukkesystemet DropLock 100

LEGGEANVISNING

Akklimatisering er nødvendig før du legger b!design. Vi anbefaler at panelene legges i rom med stabil temperatur mellom 13 °C og 36 °C.

Hvis rommet har klimaanlegg, bør dette være slått på og fungerende før, under og etter leggingen.

MERKNAD: Dersom b!design utsettes for ekstrem varme eller kulde før leggingen, blir produktet vanskelig å arbeide med eller låsesystemet kan skades. Sørg for at produktet har romtemperatur før det legges.

Mål lengden og bredden på rommet. Dersom rommet har nisjer og avsats, bør disse måles separat. Dermed regner du ut grunnflaten til rommet. Kjøp minst 10% mer en nødvendig for å kompensere for skjærefeil, fremtidig behov og byttedeler. Disse 10% kan avvike avhengig av romstørrelsen og flateinn- delingen.

OBS! b!design er utelukkende beregnet for bruk innendørs og i rom med kontrollert, jevn temperatur. Legg ALDRI gulvet over eksisterende teppegulv, skumunderlag, i solrom, solarier, vinterhager, campingvogner eller ferieboliger og weekendhus som ikke er klimatisert hele året.

b!design er et flytende gulvbelegg, og skal kunne utvide seg og trekke seg sammen uhindret ved temperaturendringer. Sørg derfor for at undergulvet er hardt, jevnt, rent og glatt. Ved rågulv under må dette enten slipes eller belegges med en 0,2 mm PE-folie. Belegget må IKKE festes til undergulvet med skruer, spiker eller lim. Faste gjenstander som f.eks. benker, kjøkkenøyer, fastmonterte skap etc. monteres fast på undergulvet på forhånd, før b!design legges rundt eller på disse objektene, og aldri under.

NØDVENDIG VERKTØY

- Universal- eller teppekniv og rettelist
- Målebånd
- Saks for å klippe til sjablonger for å tilpasse plankene til objekter med ujevn form (f.eks. Søylar, rør el.lign.).
- 6-8 mm avstandsholder for ekspansjonsfuger
- Blyant
- Slagkloss (anbefales)
- Gummihammer eller hammer med mykt belegg (anbefales)

LEGGING

1. Legg en rekke med løse paneler (figur 1) uten å forbinde dem med hverandre for å kontrollere om lengden på de første panelene må tilpasses, slik at endestykket på plankebanen ikke er kortere enn 20 cm, eller mål lengden på rommet og divider det med lengden på et panel.

2. Man bør begynne i en hjørne (venstre) og med noten mot veggen. Sørg for en kantavstand på 6-8 mm for å jevne ut ekspansjonen av ISOCORE-plankene ved temperaturendring (figur 2).

3. Koble kortsidene på den første rekken til hverandre. (Figur 3). Legg fjæren på kortsiden av hvert panel presist over noten på det forrige, og bank dem sammen med gummihammeren. Dette er spesielt viktig for å få en god forbindelse.

4. Når du legger b!design må du sørge for at forbindelsene på de korte sidene gir en rett linje, det vil si at plankebanen ligger fullstendig rett. Overhold en minimumslengde på 20 cm for det siste panelet for hele leggingen.

5. Start den andre rekken med et panel som er skåret til slik at det passer til den ønskede leggemønsteret (panelene bør ikke skjæres til kortere enn 20 cm, en overkapping av minst 1/3 av panel- lengden anbefales). Se figur 5. Mål opp ønsket lengde på panelet, og marker lengden med blyant. Lag så en risse i overflaten på panelet med en universalkniv, og kvekk av panelet. Skjær deretter til den integrerte matten på undersiden av panelet.

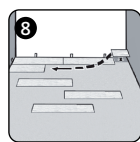
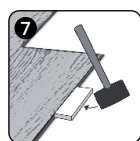
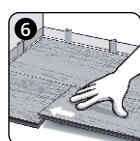
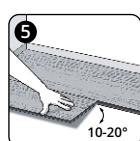
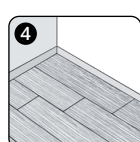
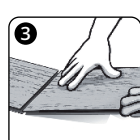
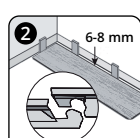
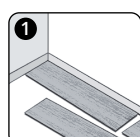
6. Fest deretter panelet langs den første raden (langsiden) i en vinkel på 10-20 grader. Det andre panelet fester du ved å la det gå inngrep langs langsiden og deretter skyve fjæren over noten på kortsiden av det første panelet. Gi et lett trykk, og bank det andre panelet forsiktig inn i noten på de første panelet. Se figur 6. Bruk eventuelt en slagkloss og en gummihammer for å feste langsiden tett med panelene i den forrige rekken. Se figur 7.

Merknad: Når du legger korte b!design-pane- ler, må du sørge for at du alltid skjærer av den kortsiden som har fjær (fig. 2). Stykket som blir til over kan da brukes på den andre romenden for å avslutte rekken (figur 8).

7. Start den tredje lengden med et panel som er skåret til 2/3 av lengden. Stykket som blir til over kan brukes for å avslutte rekken.

8. Bruk dette mønsteret for resten av lengdene. Legg alltid de første panelene med snittsiden mot veggen.

9. Tilpasning rundt objekter med uregelmessig form (f.eks. søylar, rør osv.) er ikke noe problem. Skjær ut et mønster av papp rundt rør eller uregelmessige objekter. Kopier mønste- ret på et panel. Skjær langs opptegningen med en universalkniv for å holde den nødvendige formen. Sørg også her for en avstand på 6-8 mm.



Viktige monteringsanvisninger

Omgivelsestemperatur innendørs	13 til 36°C og 40 % til 60 % relativ luftfuktighet
Akklimatisering	De er nødvendig å akklimatisere i 48 timer (mellom 13 og 35 °C)
Jevnhetstoleranse i underlaget	6 mm over 3,0 m eller 3 mm over 1,8 m
Gulvunderlag	IKKE NØDVENDIG – b!design har et integrert dempings- materiale på underside
Gulvvarme	Må ligge 13 mm under overflaten INGEN elektriske varmematter. Overflatetemperaturen må ikke overstige 36°C.
Kantavstand	6-8 mm avstand til vegger og tunge, faststående objekter (f.eks. benker, kjøkkenøyer, fastmonterte skap etc.)
Liming	ANBEFALES IKKE – det opphever garantien!

EIGINLEIKAR

b!design-gólfefnið er með nýstárlegan PVC-frauðkjarna sem býður upp á nauðsynlega stífni og styrkleika en er engu að síður léttur í sér og auðveldur í notkun. Sterkbyggð og stöðug gólfborðin aflagast lítið, þenjast lítið út og jafna út smávægilegar ójöfnur í undirlagi.

- 100% vatnshelt – má nota í flestum rýmum á heimilum og vinnustöðum
- Framúrskarandi ending með keramik-perluhúðun
- ISOCORE-tæknin skilar í senn léttum og sterkbyggðum vörum sem einfalt er að leggja
- Undirlagsmottan að neðanverðu gerir gólfefnið hlýlegt, þægilegt og hljóðeinangrandi
- „Ultra fresh“-meðhöndlun kemur í veg fyrir lyktarmyndun og myglu sem getur orsakað bletti
- Einfalt að leggja á eigin spýtur með Drop-Lock 100-samskeytakerfinu

LEIÐBEININGAR UM LAGNINGU

Áður en b!design er lagt verður að leyfa gólfefninu að aðlagast hita- og rakastigi í rýminu. Mælt er með því að hitastigið í rýminu sé stöðugt á bilinu 13–36 °C þegar gólfefnið er lagt.

Ef loftræstikerfi er til staðar skal vera kveikt á því áður en, á meðan og eftir að gólfefnið er lagt.

ATHUGIÐ: Ef b!design verður fyrir miklum hita eða kulda áður en það er lagt getur verið erfiðara að vinna með það auk þess sem læsingarkerfið getur orðið fyrir skemmdum. Gætið þess að efnið nái herbergishita áður en það er lagt.

Mælið lengd og breidd rýmisins. Ef skot eða óreglulegir fletir eru í rýminu skal mæla þá sérstaklega. Þannig er grunnflötur rýmisins fundinn út. Kaupa skal að minnsta kosti 10% umfram af efninu til þess að gera ráð fyrir mistökum við skurð, afskurði og efnispörf eða efni til skiptanna síðar. Umframmagnið getur hins vegar verið breytilegt allt eftir stærð rýmisins og skiptingu þess.

VARÚÐ: b!design-gólfefnið er eingöngu ætlað til notkunar innandyrna og í rýmum með stýrðu, jöfnu hitastigi. ALLS EKKI má leggja gólfefnið yfir gólfteppi eða frauðundirlag, í sólstofum, sólbaðsstofum, garðskálum, húsbílum eða orlofshúsum sem eru ekki kynt allt árið um kring.

b!design er fljótandi gólfefni sem á að geta þanist út og dregist saman óhindrað við breytingar á hitastigi. Af þessum sökum verður að gæta þess að undirlagið sé hart, hreint og slétt. Ef undirlagið er óslétt þarf annaðhvort að slípa það eða leggja 0,2 mm þykka PE-filmu yfir. EKKI má festa gólfefnið við undirlagið með skráfum, nöglum eða lími. Koma skal áföstum hlutum á borð við eldhúsinnréttingar, eldhúseyjar og skápa fyrir á undirlaginu áður og leggja b!design-gólfefnið síðan umhverfis eða upp að, en aldrei undir þessa hluti.

NAUÐSYNLEG VERKFÆRI

- Dúkahnífur og réttsskeið
- Málband
- Skæri til að klippa skapalón sem notuð eru til að skera gólfborð til fyrir hluti með óreglulega lögun (t.d. súlur og rör)
- 6-8 mm millilegg fyrir fúgur
- Blýantur
- Klossi (mælt með)
- Hamar með mjúkri húð eða gúmmíhamar (mælt með)

LAGNING

1. Leggið röð af lausum borðum (mynd 1) á gólfíð, án þess að tengja þau saman, til þess að athuga hvort stytta þurfi fyrsta borðið þannig að endastykkið í röðinni sé ekki minna en 20 cm að lengd eða mælið lengd rýmisins og deilið henni með lengd hvers borðs fyrir sig.

2. Byrja skal að leggja gólfefnið út við horn (vinstra megin) og láta nótina snúa að veggnum. Gætið þess að hafa 6–8 mm bil til þess að jafna út þenslu ISO-CORE-borðanna við breytingar á hitastigi (mynd 2).

3. Þegar fyrsta röðin er lögð skal tengja skammhliðarnar saman (mynd 3). Leggið fjöðrina á skammhlið hvers nýs borðs nákvæmlega yfir nótina á næsta borði á undan og sláið saman með gúmmíhamri. Þetta er sérstaklega mikilvægt til þess að samskeytin haldi.

4. Þegar b!design-gólfefnið er lagt skal gæta þess að samskeyti skammhliða séu alveg slétt, þannig að röðin sé alveg bein. Gætið þess að síðasti búturinn sé aldrei styttri en 20 cm.

5. Byrjið á annarri röðinni með borði sem er styttr eftir því hvernig mynstrið á að vera (borðin mega ekki vera styttri en 20 cm, mælt er með því að borðin skarist um sem nemur að minnsta kosti 1/3 af lengd þeirra). Sjá mynd 5. Mælið hversu langt borðið á að vera og merkið fyrir lengdinni með blýanti. Skerið því næst rauf í yfirborð borðsins með dúkahníf og brjótið borðið eftir raufinni. Að því loknu skal skera í gegnum áfestu mottuna á neðanverðu borðinu.

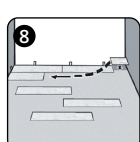
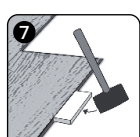
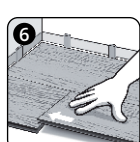
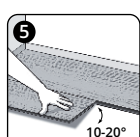
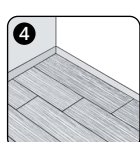
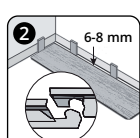
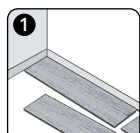
6. Leggið því næst langhlið borðsins þétt upp að fyrstu röðinni með 10–20 gráðu halla og festið það. Annað borðið er skorðað á langhliðinni og því næst er fjöður þess rennt yfir nótina á skammhlið fyrsta borðsins. Síðan er einfaldlega þrýst lauslega á og bankað létt á annað borðið til að festa það í nót fyrsta borðsins. Sjá mynd 6. Ef þörf krefur er einnig hægt að nota klossa og gúmmíhamar til að tryggja að borðin falli vel að langhliðum borðanna í næstu röð á undan. Sjá mynd 7.

Athugið: Þegar b!design-borð eru styttr verður að gæta þess að skera alltaf af skammhliðinni með fjöðrinni (mynd 2). Þá er hægt að nota afganginn af stykkinu til þess að ljúka röðinni hinum megin í rýminu (mynd 8).

7. Byrjið þriðju röðina á borði sem er styttr niður í 2/3 af lengdinni. Þá má nota afganginn á enda raðarinnar.

8. Leggið raðirnar sem eftir eru með sama mynstri. Leggið skurðarhlið fyrstu borðanna alltaf að veggnum.

9. Auðvelt er að leggja gólfefnið utan um hluti með óreglulega lögun (t.d. súlur og rör). Búið til skapalón úr pappa sem sýnir hvernig skera á utan um rör eða óreglulega hluti. Teiknið eftir skapalóninu á gólfborð. Skerið borðið til eftir teikningunni með dúkahníf. Hér skal einnig gæta þess að hafa 6-8 mm bil.



Mikilvægar leiðbeiningar um lögn gólfefnisins

Hitastig innandyrna	13 °C til 36°C við 40% til 60% rakastig
Aðlögun	Láta verður gólfefnið aðlagast hita- og rakastigi í 48 klukkustundir (við 13–35 °C)
Leyfilegar ójöfnur í undirlagi	6 mm á 3,0 m eða 3 mm á 1,8 m
Undirlagsefni	ÞARF EKKI – b!design er þegar með tilbúnu, áföstu deyfiefni að neðanverðu
Gólfhiti	Verður að liggja 13 mm ofan í gólfinu EKKI má nota rafmagnshitamottur. Hitastig yfirborðsins má ekki vera yfir 36°C.
Bil frá brúnum	6–8 mm bil frá veggjum og þungum, áfestum hlutum (t.d. eldhúsinnréttingum, eldhúseyjum og skápum)
Líming	EKKI RÁÐLAGT – ábyrgðin fellur úr gildi!

DK Kort lægningsvejledning

EGENSKABER

b!design har en innovativ, førsteklasses og opskummet PVC-kerne, hvilket giver den fornødne stivhed og styrke, men som ikke desto mindre er let og nem at håndtere og lægge. De faste, formstabile paneler er modstandsdygtige over for kastning og udvidelse og udjævner mindre uregelmæssigheder i det underliggende undergulv.

- 100% vandfast – kan lægges i de fleste rum, både i hjemmet og i erhvervsområder
- Enestående bestandighed pga. keramikperlebelægningen
- ISOCORE-teknologi medfører lette og alligevel stabile produkter, som er nemme at lægge
- Den undergulvsmåtte, der er anbragt på bagsiden, giver en fodvarme, behagelig og lyd-dæmpende gulvbelægning
- Ultra-Fresh-behandlingen forhindrer, at der kan dannes lugte og pletter, som kan forårsage skimmelsvamp
- Nem selvlægning takket være lukkesystemet DropLock 100

LÆGNINGSVEJLEDNING

Til lægning af b!design kræves der forudgående akklimatisering. Vi anbefaler, at lægningen sker i rum med stabile temperaturer på mellem 13°C og 36°C.

Klimaanlægget skal - hvis et sådant findes - være tændt og funktionsdygtigt før, under og efter lægningen.

BEMÆRK: Hvis b!design udsættes for ekstrem varme eller kulde inden lægningen, kan produktet være vanskeligere at forarbejde, eller det kan beskadige låsesystemet. Vent med at lægge produktet, til det har stuetemperatur.

Opmål rummets længde og bredde. Hvis rummet har nicher eller afsatser, skal sådanne måles særskilt. På denne måde beregner man rummets areal. Man skal huske at købe mindst 10% mere end nødvendigt for at være sikker på at kunne kompensere for skærefejl eller dække fremtidige behov eller udskiftningsdele. Disse 10% kan dog afvige afhængigt af rummets størrelse og arealfordeling.

GIV AGT: b!design er kun beregnet til brug indendørs samt i rum med kontrolleret, ensartet temperatur. Gulvet må ALDRIG lægges oven på eksisterende gulvtæpper, skumunderlag, på solverandaer, i solarier, udestuer, campingvogne eller ferielejligheder uden helårs-klimatisering samt i sommerhuse.

b!design er en flydende gulvbelægning og skal kunne udvide og sammentrække sig uhindret som følge af temperatursvingninger. Sørg derfor for, at undergulvet er hårdt, jævnt, rent og glat. På ru undergulv skal dette enten slibes eller belægges med en 0,2 mm PE-folie. Gulvet må derfor IKKE fastgøres til undergulvet med skruer, søm eller lim. Faste genstande som f.eks. køkkener, kogeøer, indbygningsskabe mv. skal forinden monteres på undergulvet, og b!design skal derefter lægges rundt om eller op til disse genstande - og aldrig under dem.

NØDVENDIGT VÆRKTØJ

- Universal- eller tæppekniv og retsKinne
- Målebånd
- Saks til skæring af skabeloner for at tilpasse planker til uregelmæssigt formede genstande (fx søjler, rør osv.).
- 6 – 8 mm afstandsholdere til ekspansionsfuger
- Blyant
- Slagklods (anbefales)
- Gummihammer eller hammer med blød belægning (anbefales)

LÆGNING

1. Læg en række løse paneler (fig. 1) uden at samle dem for at kontrollere, om længden af det første panel skal tilpasses, så plankebanens endestykke ikke er mindre end 20 cm; eller opmål længden af rummet, og divider denne med længden af et panel.

2. Lægningen påbegyndes i et hjørne (i venstre side) og med noten ind mod væggen. Etabler en kantafstand på 6 – 8 mm for at kompensere for ISOCORE-plankernes udvidelse ved temperatursvingninger (fig. 2).

3. Når man lægger den første række, skal de korte sider forbindes. (Fig. 3). Læg feren af hvert nyt panel ved den korte side præcist over noten i det foregående panel, og bank dem sammen ovenfra med en gummihammer. Dette er meget vigtigt, for at samlingen bliver ordentlig.

4. Under lægningen af b!design skal man sørge for, at samlingsstederne på de korte sider danner en lige linje; dvs. at plankebanen skal ligge fuldstændigt lige. Ved det sidste panel skal der være en minimumslængde på 20 cm for hele lægningen.

5. Påbegynd den anden række med et panel, som tilskæres i vilkårlig længde i forhold til det ønskede lægningsmønster (afkortede paneler bør ikke være kortere end 20 cm; vi anbefaler en overlappning på min. 1/3 af panellængden). Se fig. 5. Mål den ønskede længde for panelet, og opmærk denne med en blyant. Oprids derefter panelets overflade med en universalkniv, og knæk panelet af. Herefter gennemskærer man den integrerede måtte på panelets underside.

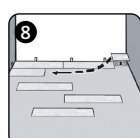
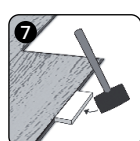
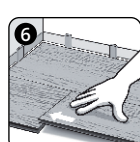
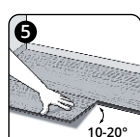
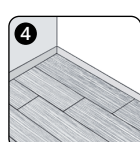
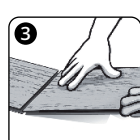
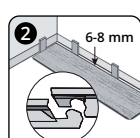
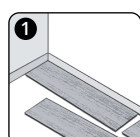
6. Indsæt derefter panelet, så det ligger tæt an mod den første række (lang side), med en vinkel på 10-20 grader. Indsæt derefter det andet panel ved at indføre det på den lange side og efterfølgende skubbe feren ind over noten på den korte side af det første panel. Herefter udøver man et let tryk og banker det andet panel blidt ind i noten på det første panel. Se fig. 6. Man kan evt. også benytte en slagklods og en gummihammer, så de lange sider er tæt forbundet med panelerne i den første plankebane. Se fig. 7.

Bemærk: Når man afkorter b!design-paneler, skal man huske altid at afskære den korte side med feren (fig. 2). Det resterende stykke kan da anvendes ved den anden ende af rummet til at afslutte rækken (fig. 8).

7. Påbegynd den tredje række med et panel, der tilskæres til 2/3 af længden. Den resterende ende kan igen anvendes som rækkeafslutning.

8. Fortsæt med dette mønster for de resterende rækker. Læg altid de første paneler med skæresiden ind mod væggen.

9. Tilpasningen rundt om uregelmæssigt formede genstande (f.eks. søjler, rør mv.) er intet problem. Man benytter et stykke karton til at fremstille et udskæringsmønster rundt om rør eller uregelmæssige genstande. Kopiér dette mønster til et panel. Brug universalkniven til at skære langs disse aftegninger for at tilvejebringe den ønskede form. Også her skal der tilvejebringes en afstand på 6 – 8 mm.



Vigtige lægningsanvisninger

Indendørs omgivelsestemperatur	13 til 36°C og 40% til 60% relativ luftfugtighed
Akklimatisering	tvingende nødvendig for 48 timers akklimatisering (mellem 13°C og 35°C)
Undergulvets planhedstolerance	6 mm over 3,0 m eller 3 mm over 1,8 m
Gulvunderlag	IKKE NØDVENDIGT – b!design har allerede et dæmpningsmateriale, der er integreret på undersiden
Gulvvarme	Skal ligge 13 mm nede i undergulvet Benyt IKKE elektriske varmemåtter. Overfladetemperaturen må ikke være højere end 36°C.
Kantafstand	6 – 8 mm afstand til vægge og tunge, faste genstande (f.eks. køkkener, kogeøer, indbygningsskabe mv.)
Limning	ANBEFALES IKKE – garantien bortfalder i givet fald!

OMINAISUUDET

b!designn ydin on innovatiivinen, korkealaatuinen, vaahdotettu PVC, joka takaa tarpeellisen jäykkyyden ja tukevuuden ja silti kevyen ja helpon käsittelyn ja asennuksen. Tukevat, mittapitävät paneelit ovat vääntymättömiä ja laajenemattomia ja tasoittavat alla olevan lattian epäsäännöllisyydet.

- 100 % vedenkestävä – voidaan asentaa useimpiin tiloihisi yksityisissä ja julkisissa tiloissa
- Erinomainen kestävyys keraamisen helmi pinnoitteen ansiosta
- ISOCORE-tekniologialla saadaan aikaan kevyitä ja silti tukevia, helposti asennettavia tuotteita
- Kääntöpuolelle kiinnitetty alumatto tekee lattiapäällysteestä miellyttävän ja lämpimän jalalle sekä vaimentaa askelääniä
- Ultra-Fresh -käsittely ehkäisee hajuja ja tahroja muodostavien homesienien kasvua
- Helppo asentaa itse DropLock 100-sulkujärjestelmän avulla

ASENNUSOHJEET

b!design on ensin akklimatisoitava ennen asentamista. Suosittelemme asentamista tiloihin, joiden lämpötila on tasaisesti 13 - 36° C.

Ilmastoinnin on – mikäli sellainen on olemassa – oltava ennen asennusta, sen aikana ja sen jälkeen kytkettynä päälle ja toimintakykyinen.

HUOM! Mikäli b!design altistuu ennen asentamista äärimmäiselle kuumuudelle tai kylmyydelle, on tuotetta mahdollisesti vaikeampi käsitellä tai olosuhteet ovat voineet vaurioittaa lukitusjärjestelmää. Kiinnitä huomiota siihen, että tuote on yhtä lämmin kuin huoneen lämpötila ennen asentamista.

Mittaa tilan pituus ja leveys. Tilan mahdolliset syvennykset tai portaat on mitattava erikseen. Näin selvität tilan perusalan. Osta vähintään 10 % ylimääräistä leikkausvirheiden, väriiden leikkausten, tulevan tarpeen tai vaihto-osien vuoksi. Nämä 10 % voivat kuitenkin poiketa tilan koosta ja -pintajaosta riippuen.

HUOM! b!design on suunniteltu käytettäväksi ainoastaan sisätiloissa ja tiloissa, joissa on säädeltävä, tasainen lämpötila. ÄLÄ KOSKAAN asenna lattiaa olemassa olevan kokolattiamatton tai vaahtoalustan päälle tai solariumiin, talvipuutarhaan, asuntoautoon tai ympäri vuoden ilmastoituihin loma- tai viikonloppuasuntoihin.

b!design on uiva lattiapäällyste, jonka on voitava laajentua ja kutistua vapaasti lämpötilan vaihtuessa. Kiinnitä huomiota alustan kovuuteen, tasaisuuteen, siisteyteen ja sileyteen. Karkea alusta on joko hiottava tai peitetävä 0,2 mm PE-kalvolla. Siksi ÄLÄ kiinnitä sitä alustaan ruuveilla, nauloilla tai liimalla. Asenna kiinteät huonekalut, kuten esim. keittiöt, saarekkeet, kaapistot jne. etukäteen alustalle ja asenna sitten b!design näiden ympäri – älä koskaan alle.

TARVITTAVAT TYÖKALUT

- mattoveitsi & viivain
- mitta
- Sakset sapluunoiden leikkaamiseen; lautosten sovittamiseksi epäsäännöllisen muotoisiin esineisiin (esim. pylväät, putket jne.).
- 6 – 8 mm välikepala liikuntasauvoja varten
- lyijykynä
- asennuskiila (suosittelemme)
- pehmeäpinnoitettu tai kuminen vasara (suosittelemme)

ASENNUS

1. Aseta rivi irtonaisia, yhdistämättömiä paneeleja (kuva 1) lattialle, jotta näet tarvitseko ensimmäisten paneelien pituutta muokata, jotta paneelirainan päätykappaleen pituus ei alita 20 cm. Vaihtoehtoisesti voit mitata huoneen pituuden ja jakaa sen paneelin pituudella.

2. Asentaminen tulisi aloittaa nurkasta (vasemman puoleisesti) ja naaraspontti seinään päin. Pidä reunan etäisyytenä 6 – 8 mm, ISOCORE-lautojen laajenemisen tasaamiseksi lämpötilamuutosten yhteydessä (kuva 2).

3. Liitä ensimmäistä riviä asennettaessa lyhyet sivut. (Kuva 3). Aseta jokaisen uuden paneelin lyhyen sivun urospontti tarkasti edellisen paneelin naarasponntin yläpuolelle ja kopauta paneelit kumivasaralla yhteen ylhäältä päin. Tämä on erityisen tärkeää laadukkaassa liitoksessa.

4. Kiinnitä b!design:n asennuksessa huomiota siihen, että lyhyen sivun liitoskohdat muodostavan suoran linjan, eli että lautaraina on ehdottoman suorassa. Noudata koko asennuksen ajan viimeisten paneelien kohdalla 20 cm:n vähimmäispituutta.

5. Aloita toinen rivi paneelilla, jonka olet leikannut haluttuun asennuskuvioon sopivaksi (lyhennettyjen paneelien tulisi olla vähintään 20 cm:n pituisia, suosittelemme limitystä vähintään 1/3 paneelin pituudelta). Katso kuva 5. Mittaa paneelille haluttu pituus ja merkitse se lyijykynällä. Viillä sitten paneelin pintaa mattoveitsellä ja taita paneeli. Leikkaa lopuksi paneelin alapuolella olevan integroidun maton läpi.

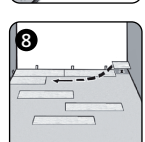
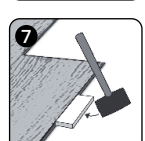
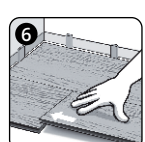
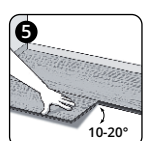
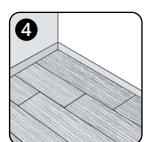
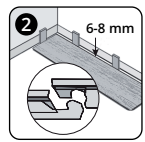
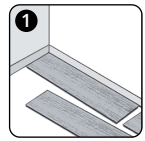
6. Anna paneelin lukittua tiiviisti ensimmäiseen riviin (pitkä sivu) 10 - 20 asteen kulmassa. Kiinnitä toinen paneeli lukitsemalla se pitkällä sivulla ja lopuksi työntämällä urospontti ensimmäisen paneelin lyhyen sivun naarasponntin yläpuolelle. Paina sitten kevyesti ja kopauta toinen paneeli varovaisesti ensimmäisten paneelien naarasponnttiin. Katso kuva 6. Käytä tarvittaessa asennuskiilaa ja kumivasaraa paneelien pitkän sivun liittämiseksi tiukasti edellisen lautarainan paneelisiin. Katso kuva 7.

Huom! Kiinnitä b!design-paneelien lyhentämisessä huomiota siihen, että leikkaat lyhyen sivun aina yhdessä urosponntin kanssa (kuva 2). Ylijäävää osaa voidaan sitten käyttää huoneen toisessa päässä rivin päätykappaleena (kuva 8).

7. Aloita kolmas rivi paneelilla, joka on leikattu 2/3 pituudesta. Ylijäävää päätä voidaan taas käyttää rivin päätykappaleena.

8. Jatka kuviota loppurivien kohdalla. Asenna ensimmäiset paneelit aina leikkaussivu seinään päin.

9. Epäsäännöllisen muotoisten esineiden (esim. pylväät, putket jne.) ympäri sovitaminen ei ole ongelma. Leikkaa pahvista putken tai epäsäännöllisen muotoisen esteen ympärille malli. Jäljennä tämä kuvio paneelille. Leikkaa mattoveitsellä jäljennettyjä viivoja pitkin tarvittavaa aukkoa varten. Noudata tässäkin 6 – 8 mm etäisyyttä.



Tärkeitä asennusohjeita

Sisätilojen lämpötila	13 - 36° C ja suhteellinen ilmankosteus 40 - 60 %
Akklimatisointi	ehdottomasti 48 tunnin ajan (13– 35 ° C)
Alustan tasaisuustoleranssi	6 mm 3,0 m:n matkalta tai 3 mm 1,8 m:n matkalta
Alusta	Ei TARVITA – b!design sisältää jo integroidun, alapuolelle kiinnitetyn vaimennusmateriaalin
Lattialämmitys	sijaittava 13 mm alapuolella Ei sähköisiä lämmitysmattoja. Pinnan lämpötila ei saa ylittää 36° C:ttä.
Reunan etäisyys	6 – 8 mm etäisyys seinään ja raskaisiin, kiinteisiin esineisiin (esim. keittiöt, saarekkeet, kaapistot jne.)
Liimaus	EMME SUOSITTELE – takuuvastuun raukeaa!

EE Paigalduse lühijuhend

OMADUSED

b!design-l on uuenduslik, kvaliteetne ja poorne PVC-tuum, mis tagab vajaliku jäikuse ja tugevuse ning mida on samal ajal sellele vaatamata hõlbus käsitseda ning paigaldada. Tugevad, pooljäigad paneelid on vastupidavad kõverdumisele ja laienemisele ning need tasandavad ideaalselt aluskihi ebatasasusi.

- 100% veekindel – saab paigaldada enamikesse teie era- ja äriruumidesse
- Suurepärase vastupidavus tänu pärlkeramiilisele pinnakattele
- ISOCORE tehnoloogiaga valmistatakse kergeid, kuid vastupidavaid tooteid, mida on lihtne paigaldada
- Tagumisele küljele pandud põranda alusvaip tagab jalgadele sooja, meeldiva ja sammumüra summutava põrandakatte
- Ultra-Fresh-viimistlus takistab hallitusseni põhjustavate lõhnade ja plekkide teket
- Lihtne isepaigaldus tänu lukustussüsteemile DropLock 100

PAIGALDUSJUHEND

b!design paigaldamiseks on vajalik eelnev aklimatiseerumine. Paigaldusruumide soovituslik stabiilne temperatuur on 13 °C kuni 36 °C.

Kliimaseade (kui see on olemas) peab olema enne paigaldamist, selle ajal ja järel sisse lülitatud ning toimiv.

MÄRKUS Kui b!design pannakse enne paigaldamist väga suure kuuma või külma kätte, on toote töötlemine raskem ning lukustussüsteem võib kahjustuda. Jälgige, et toote temperatuur oleks enne paigaldamist ruumitemperatuuriga ühtlane.

Mõõtke ruumi pikkust ja laiust. Kui ruumis on taandeid ja astanguid, tuleb need eriti hoolega üle mõõta. Seeläbi saate ruumi põranda pindala. Ostke vähemalt 10% rohkem kui vaja, et katta valesti lõikamise tagajärjel tekkinud puudujääk, kärbe, võimalik kasutatav kogus tulevikus või vahetamist vajav koht. 10% kõrvalekalle võib sõltuda ka ruumi suuruselt ja pinnakatematerjali vajadusest ruumi kohta.

TÄHELEPANU b!design on ette nähtud üksnes siseruumides ja kontrollitava ühtlase temperatuuriga ruumides kasutamiseks. **MITTE KUNAGI** ärge pange põrandat olemasolevale vaippõrandakattele, vahtmatitele, kasvuhoonetesse, solaariumitesse, talveaedadesse, haagissuvilatesse või aastaringsest ventileerimata suvilatesse ja nädalalõpumajadesse.

b!design on ujuvpaigaldusega põrandakate ning see peab temperatuuride vaheldudes takistamatult paisuda ja aheneda saama. Jälgige, et aluspõrand on kõva, tasane, puhas ja sirge. Kareda aluspõranda korral tuleb seda lihvida või katta 0,2 mm PE-kilega. Seetõttu **ÄRGE** kinnitage seda kruvide, naelte ega kleeplintidega aluspõranda külge. Kõigepealt monteeri kinnitatavad objektid nagu köögid, keedusaared, monteeriavad kapid jne aluspõranda külge ja seejärel paigaldage b!design vastavate objektide ümber. Mitte kunagi ei tohi b!design-d paigaldada nende alla.

VAJALIKUD TÖÖRIISTAD

- Universaal- või vaibanuga ja rihtlatt
- Mõõdulint
- Käärid põranda šabloonide lõikamiseks ebaühtlastelt vormuvate objektide ümber (nt sambad, torud jne)
- 6-8 mm distantsvarras paisuvuukide jaoks
- Harilik pliats
- Löögiklots (valikuline)
- Pehme kattega haamer või kummihaamer (soovituslik)

PAIGALDAMINE

1. Et kontrollida esimese paneeli sobivust, asetage peale üks rida lahtiseid paneele (joonis 1), ilma neid omavahel ühendamata, kusjuures põrandasiilu otsatükk ei tohi olla lühem kui 20 cm, või mõõtke ruumi pikkus ja jagage see ühe paneeli pikkusega.

2. Paigaldamist tuleb alustada nurgast (vasakult poolt) ja soonega seina suunas. Jälgige, et servast jääb 6-8 mm vahe, mis jätab ruumi ISOCORE põrandate paisumisest põhjustatud ühtlustumisele temperatuuride vaheldumise korral (joonis 2).

3. Ühendage esimese rea paigaldamise ajal lühikesed servad. (Joonis 3). Asetage iga uue paneeli sulund eelmise paneeli lühikeses servas täpselt soone peale; koputage need ülevalt kummihaamriga kokku. See on eriti tähtis hea ühenduse tagamiseks.

4. b!design paigaldamisel jälgige, et lühikese serva ühenduskohad moodustavad sirge joone, st et põrandapaan on täiesti otse. Jätke kogu paigalduse jaoks viimane paneel vähemalt 20 cm pikkuseks.

5. Alustage teise rea panekut paneeliga, mida saate vajaduse korral soovitud paigaldusmustriga järgi sobivaks lõigata (lühendatud paneelid ei tohi olla lühemad kui 20 cm; soovituslik kattuvus vähemalt 1/3 paneelipikkuse ulatuses). Vt joonist 5. Mõõtke välja sobiva pikkusega paneel ja märgistage see hariliku pliatsiga. Tehke siselõige paneeli pealispinda universaalnoaga ja painutage paneeli. Viimaks lõigake läbi paneeli alumise küljega integreeritud matt.

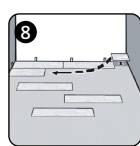
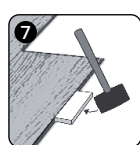
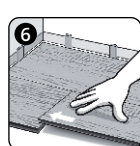
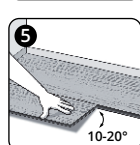
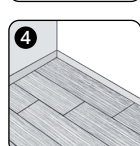
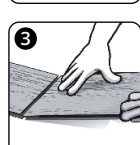
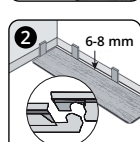
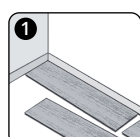
6. Seejärel laske paneelil esimese rea juures (pikk külge) kõvasti 10- kuni 20-kraadise nurga all lukustuda. Ühendage teine paneel lukustamisega pika külje külge ja lükake seejärel sulund üle soone esimese paneeli lühikese külje külge. Seejärel suruge õrnalt peale ja klopsige teine paneel õrnalt esimese paneeli soone sisse. Vt joonist 6. Kasutage vajadusel pikkade servade ühendamiseks löögiklotsi või kummihaamrit, et pikad küljed oleksid kindlalt eelmise põrandapaani paneeli külge ühendatud. Vt joonist 7.

Märkus jälgige b!design-paneelide lühemaks tegemisel, et lõikate lühikese külje alati sulundiga maha (joonis 2). Teist detaili saab siis kasutada rea lõpetamiseks teises ruumi otsas (joonis 8).

7. Alustage kolmandat rida paneeliga, mis on lõigatud 2/3 pikkusest. Teist otsa saab uuesti rea lõpetamiseks kasutada.

8. Jätkake sama mustriga järelejäänud ridade paigaldamiseks. Asetage esimesed paneelid alati lõikekohaga seina suunas.

9. Sobitamine ebaühtlase kujuga objektide ümber (nt voolikud, torud jne) ei ole mingi probleem. Valmistage papist väljalõikenäidis torude või ebaühtlaste objektide ümber. Kopeeri väljalõikenäidis paneelile. Vajalik väljalõige tehke universaalnoaga, järgides ette joonistatud kuju. Jälgige ka siin 6-8 mm vahekaugust.



Tähtsad paigaldusjuhised

Siseruumide temperatuur	13 kuni 36°C ja 40% kuni 60% suhtelise õhuniiskuse juures
Aklimatiseerumine	Kindlasti 48 tundi aklimatiseeruda lasta (temperatuuril 13-35°C)
Aluspõhja ebatasasuse hälve	6 mm üle 3,0 m või 3 mm üle 1,8 m
Põranda alusvaip	EI OLE VAJALIK – b!design alumisel küljel on juba integreeritud isolatsioonimaterjal
Põrandaküte	Peab paiknema 13 mm sügavusel aluspinnas EI TOHI OLLA elektrilisi küttematte. Pealispinna temperatuur ei tohi ületada 36°C.
Serva kaugus	6-8 mm kaugus seintest ja rasketest kinnitatavatest objektidest (nt köögid, köögisaared, monteeriavad kapid jne)
Liimimine	EI OLE SOOVITUSLIK – garantiinõue muutub kehtetuks!

VLASTNOSTI

b!design má inovativní, vysoce kvalitní pěnové jádro PVC, které nabízí potřebnou tuhost a pevnost a přesto snadnou a jednoduchou manipulaci a pokládku. Pevné, tvarově stálé panely jsou odolné vůči deformaci a protažení a vyrovnávají menší nepravidelnosti podkladu.

- 100% odolný vůči vodě – může být položen ve většině prostor v soukromé a komerční oblasti
- Vynikající odolnost díky vrstvě keramických perel
- Technologie ISOCORE vede k lehkým a přesto stabilním výrobkům, které lze jednoduše pokládat
- Díky podkladové rohoži na zadní straně je výsledkem příjemná a kročejový zvuk tlumící podlahová krytina s pocitem tepla pro nohy
- Ošetření Ultra-Fresh brání vzniku zápachu a skvrn způsobujícím vznik plísní
- Díky systému DropLock 100 můžete snadno provést pokládku sami

NÁVOD K POKLÁDCE

K pokládání b!design je potřebná předchozí aklimatizace. Doporučujeme pokládat v místnostech se stabilní teplotou mezi 13 °C až 36 °C.

Pokud máte k dispozici klimatizační zařízení, mělo by být před, během a po pokládce zapnuté a funkční.

POZNÁMKA: Je-li b!design před pokládkou vystaven extrémnímu teplu nebo chladu, je zpracování výrobku těžší nebo může dojít k poškození uzavíracího systému. Dbejte, aby měl výrobek před pokládkou pokojovou teplotu.

Změřte délku a šířku místnosti. Jestliže má místnost výklenky nebo stupně, pak je musíte vyměřit zvlášť. Získáte tak půdorysnou plochu místnosti. Kupte minimálně o 10 % víc než potřebujete, abyste pokryli chybné řezy, odpad při řezání, budoucí potřebu nebo díky na výměnu. Oněch 10 % se také může odlišovat v závislosti na velikosti a rozdělení plochy místnosti.

POZOR: b!design je určena výhradně jen pro použití ve vnitřním prostoru a v prostorách s kontrolovanými rovnoměrnými teplotami. Podlahu NIKDY nepokládejte na stávající kobercovou podlahovou krytinu, pěnové podklady, ve slunečních pokojích, soláriích, zimních zahradách, obytných vozech nebo apartmánech a víkendových chatách, které nejsou celoročně klimatizované.

b!design je plovoucí podlahová krytina a při změnách teploty by měla mít možnost se bez překážek roztahovat a zase smršťovat. Dbejte proto, aby byl podklad tvrdý, rovný, čistý a hladký. Pokud je podklad hrubý, je třeba jej zbrousit nebo na něj položit fólii PE o tloušťce 0,2 mm. NEUPEVNŮJTE ji na podklad šrouby, hřebíky nebo lepidlem. Pevné objekty jako např. kuchyně, kuchyňské ostrůvky, vestavěné skříně atd. namontujte předem a podklad pak položte okolo, resp. na tyto objekty, ale nikdy ne pod ně.

POTŘEBNÉ NÁŘADÍ

- univerzální nebo kobercový nůž a vodo vážná lať
- měřicí pásmo
- nůžky na stříhání šablon pro přizpůsobení palubek nerovnoměrně tvarovaným objektům (např. sloupy, trubky atd.).
- distanční vložky 6-8 mm pro dilatační spáry
- tužka
- dorazový segment (doporučeno)
- měkké nebo pryžové kladivo (doporučeno)

POKLÁDKA

1. Bez vzájemného spojení položte jednu řadu volných panelů (obrázek 1), abyste mohli zkontrolovat, zda je třeba upravit délku prvního panelu, aby nebyl koncový kus řady palubek menší než 20 cm, nebo změřte délku místnosti a vydělte ji délkou jednoho panelu.

2. Pokládku byste měli zahájit v rohu (na levé straně) a s drážkou ke stěně. Dodržujte při tom vzdálenost od okraje 6-8 mm kvůli dilataci palubek ISOCORE při změně teploty (obrázek 2).

3. Při pokládce první řady spojte krátké strany. (Obrázek 3) Pokládejte pera každého nového panelu na krátké straně přesně nad drážku předchozích panelů, spojte je poklepáním pryžovým kladivem shora. Toto je velmi důležité pro dobré spojení.

4. Při pokládce b!design dbejte na to, aby spoje krátkých stran tvořily přímou čáru, tedy aby byla řada palubek naprosto přímá. Pro poslední panel zachovejte minimální délku 20 cm pro celou pokládku.

5. Druhou řadu začněte panelem, který můžete podle přání zkrátit pro požadovaný vzor (zkrácené panely by neměly být kratší než 20 cm, doporučujeme překryv minimálně 1/3 délky panelu). Viz obrázek 5. Změřte požadovanou délku panelu a vyznačte ji tužkou. Pak povrch panelu nařízněte univerzálním nožem a zlomte jej. Následovně musíte proříznout rohož integrovanou do spodní strany panelu.

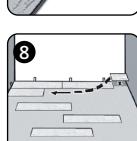
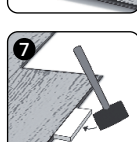
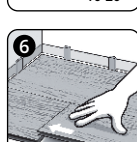
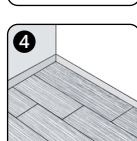
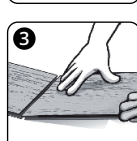
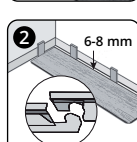
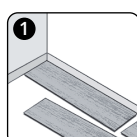
6. Panel pak nechte zaskočit těsně u první řady (dlouhá strana) s úhlem 10–20 stupňů. Druhý panel spojte zaskočením na dlouhé straně a následným zasunutím pera do drážky krátké strany prvního panelu. Poté vyvíňte lehký tlak a jemným poklepáním vpravte druhé panely do drážky prvních panelů. Viz obrázek 6. Eventuálně použijte také dorazový segment a pryžové kladivo, aby byly dlouhé strany těsně spojeny s panely předchozí řady palubek. Viz obrázek 7.

Poznámka: Při zkracování panelů b!design dbejte, aby byla vždy zkrácena krátká strana s perem (obrázek 2). Zbývající kus pak může být použit na druhém konci místnosti k uzavření řady (obrázek 8).

7. Třetí řadu zahajte jedním panelem zkráceným na 2/3 délky. Zbývající konec lze znovu použít jako ukončení řady.

8. Zbývající řady pokládejte s tímto vzorem. První panely pokládejte vždy stranou řezu ke stěně.

9. Přizpůsobení nerovnoměrně tvarovaným objektům (např. sloupům, trubkám atd.) není žádný problém. Z kartonu vytvořte šablonu výřezu okolo trubky nebo nerovnoměrných objektů. Tento vzor zkopírujte na panel. K získání potřebného tvaru jej vyřízněte univerzálním nožem podle vyznačení. Dbejte i zde na odstup 6-8 mm.



Důležité pokyny k instalaci

Teplota v místnosti	13 až 36°C a relativní vlhkost vzduchu 40 až 60 %
Aklimatizace	nutná aklimatizace po 48 hodin (mezi 13-35 °C)
Podklad, tolerance rovinnosti	6 mm na 3,0 m nebo 3 mm na 1,8 m
Podklad krytiny	NENÍ ZAPOTŘEBÍ – b!design disponuje tlumícím materiálem již integrovaným do spodní strany
Podlahové vytápění	musí ležet 13 mm v podkladu ŽÁDNÉ elektrické topné rohože. Teplota povrchu nesmí činit více než 36°C.
Vzdálenost od okraje	vzdálenost 6 – 8 mm od stěn a těžkých, pevných objektů (např. kuchyně, kuchyňské ostrůvky, vestavěné skříně atd.)
Lepení	NEDOPORUČUJE SE – zaniká nárok na záruku

BG Кратко ръководство за полагане

КАЧЕСТВА

b!design разполага с иновативно, висококачествено ядро от пяна PVC, което предлага необходимата твърдост и здравина и въпреки това боравенето с него и полагането са лесни и прости. Твърдите панели със стабилна форма са устойчиви на деформация и разтегляне и изравняват по-малките неравности на основата под тях.

- 100% водоустойчив – може да се полага в повечето от помещенията за лично и промишлено използване
- Отлична устойчивост благодарение на покритието от керамични перли
- С технологията ISOCORE се създават леки и въпреки това стабилни продукти, които се полагат лесно
- Благодарение на поставената на задната страна подложка се получава топло за стъпалата, приятно и противоплъзгащо подово покритие
- Обработката Ultra-Fresh намалява образуването на миризми и причиняващи петна плесени
- Лесно самостоятелно полагане благодарение на системата за затваряне DropLock 100

ИНСТРУКЦИЯ ЗА ПОЛАГАНЕ

За полагането на b!design е необходимо предварителното аклиматизиране. Препоръчваме полагане в помещения със стабилни температури между 13°C & 36°C.

Отоплителната система - ако има такава - трябва да е включена и да функционира преди, по време на и след полагането.

ЗАБЕЛЕЖКА: Ако преди полагане b!design бъде изложен на екстремни топлина или студ, продуктът евентуално ще се обработва по-трудно и това може да повреди системата за фиксиране. Обърнете внимание на това, продуктът да приеме температурата на помещението, преди да бъде полаган.

Измерете дължината и ширината на помещението. Ако помещението има ниши или отстъпи, те трябва да бъдат измерени отделно. По този начин ще получите основната площ на помещението. Купете минимум 10% повече от необходимото, за да могат да бъдат покрити грешки при срязване, неправилни срязвания и бъдещи нужди или ако се наложи да смените някои части. Във всеки случай тези 10% могат да зависят и от размера на помещението и разпределението на площите.

ВНИМАНИЕ: b!design е разчетен единствено за използване на закрито и в помещения с контролирани, равномерни температури. Никога не полагайте пода върху съществуващи покрития с килими, пенообразни подложки, в помещения с директно слънцегреене, солариуми, зимни градини, каравани и вили или къщи, които не се климатизират целогодишно.

b!design е плаващо подово покритие и трябва да може да се разтяга и свива безпрепятствено при промяна на температурите. Поради това обърнете внимание, основата да е твърда, равна, чиста и гладка. При грапава основа на пода трябва или да се извърши шлайфане или да се положи PE фолио с дебелина 0.2 mm PE. Поради това НЕ го закрепвайте към основата с болтове, гвоздеи или лепило. Монтирайте предварително неподвижните обекти като напр. кухни, кухненски острови, вградени шкафови и т.н. върху основата и след това положете b!design около или до тези обекти, но никога под тях.

НЕОБХОДИМИ ИНСТРУМЕНТИ

- универсален нож или нож за килими & нивелир
- ролетка
- ножици за рязане на шаблони, за да се напаснат дъските към обектите с неправилни форми (напр. колони, тръби и т.н.).
- 6-8 mm разпорки за разширителни фуги
- молив
- трупче за набиване (препоръчително)
- чук с меко покритие или гумен чук (препоръчително)

ПОЛАГАНЕ

1. Наредете един ред отделни панели (фигура 1), без да ги свързвате един с друг, за да проверите, дали дължината на първия панел трябва да се адаптира, за да не бъде крайният елемент на лентата от дъски по-къс от 20 cm или измерете дължината на помещението и я разделете на дължината на един панел.

2. Полагането трябва да започне в ъгъл (от лявата страна) и с жлеба към стената. Спазвайте разстоянието от края от 6 – 8 mm, за да компенсирате разширението на дъските ISOCORE при промяна на температурите (фигура 2).

3. При полагането на първия ред свържете късите страни. (фигура 3). Полагайте зъба на всеки нов панел на късата страна прецизно над жлеба на предните панели, зачуквайте ги отгоре с гумен чук. Това е изключително важно за доброто полагане.

4. При полагането на b!design обърнете внимание на това, местата на свързване на късите страни да образуват права линия, това означава лентата от дъски да е абсолютно права. За последния панел спазете минимална дължина от 20 cm за цялото полагане.

5. Започнете втория ред с панел, който сте разрязали произволно за желания образец на полагане (най-късите панели не бива да са по-къси от 20 cm, препоръчва се припокриване от минимум 1/3 от дължината на панела). Вижте фигура 5. Измерете желаната дължина на панела и я маркирайте с молив. Прорежете повърхността на панела с универсален нож и прегънете панела. След това трябва да бъде срязана интегрираната подложка на долната страна на панела.

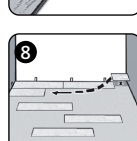
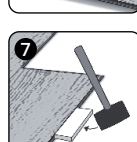
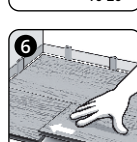
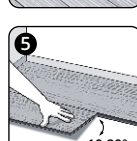
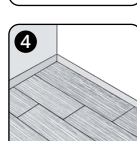
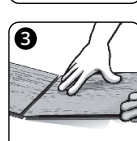
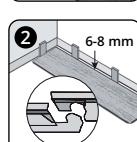
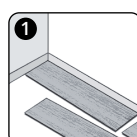
6. След това фиксирайте панела плътно към първия ред (дълга страна) с ъгъл от 10-20 градуса. Свържете втория панел посредством фиксиране на дългата страна и последващо плъзгане на зъба над жлеба на късата страна на първия панел. След това просто натиснете леко и внимателно начукайте вторите панели в жлеба на първите панели. Вижте фигура 6. Евентуално използвайте и трупче за набиване и гумен чук, за да свържете дългите страни плътно с панелите на предходната лента от дъски. Вижте фигура 7.

Забележка: При скъсяването на панелите b!design обърнете внимание на това, винаги да режете късата страна със зъба (фигура 2). Оставащото парче може да бъде използвано в другия край на помещението, за завършване на реда (фигура 8).

7. Започнете третия ред с панел, който е разрязан на 2/3 от дължината. Оставащият край също може да бъде използван като край на реда.

8. Продължете този образец за останалите редове. Полагайте първите панели винаги със срязаната страна към стената.

9. Напасването около обекти с неравномерна форма (напр. колони, тръби и т.н.) не е проблем. Изгответе от картон образец на разреза около тръби или неравномерни обекти. Копирайте този образец върху един панел. Срежете с универсалния нож по продължение на тези очертания, за да получите необходимата форма. И тук оставете разстояние от 6-8 mm.



Важни указания за инсталиране

Вътрешна околна температура	13 до 36°C и 40% до 60% относителна влажност на въздуха
Аклиматизиране	задължително аклиматизирайте за 48 часа (между 13-35°C)
Допустими неравности на основата	6 mm на 3,0 m или 3 mm на 1,8 m
Подова подложка	НЕ Е НЕОБХОДИМА – b!design разполага с вече положен на долната страна изолационен материал
Подово отопление	Трябва да се намира на 13 mm в основата БЕЗ нагревателни подложки. Температурата на повърхността не бива да е повече от 36°C.
Разстояние до края	6 – 8 mm разстояние до стени и тежки, неподвижни обекти (напр. кухни, кухненски острови, вградени шкафови и т.н.)
Залепване	НЕ СЕ ПРЕПОРЪЧВА – губят се претенциите за предоставяне на гаранция!

HR Sažete upute za polaganje

SVOJSTVA

Sastavni dio b!design-a je inovativna, visokokvalitetna jezgra od pjenastog PVC-a, koja pruža potrebnu krutost i čvrstoću, a koja unatoč tomu istovremeno nije velike težine i koja je neproblematična za rukovanje i polaganje. Čvrsti paneli koje odlikuje stabilnost oblika su otporni na izobličavanje i rastezanje, te izjednačavaju sitnije nepravilnosti podloge na koju se polažu.

- 100% vodootporan materijal – može se koristiti za oblaganje podova u većini Vaših prostorija u privatnom i u komercijalnom sektoru
- Izvrsna postojanost uvjetovana keramičkim zaštitnim slojem
- Tehnologija ISOCORE generira proizvode koji su unatoč maloj težini stabilni, a polaganje istih je vrlo jednostavno
- Sloj materijala koji je apliciran na poleđini stvara za noge toplu i ugodnu podnu oblogu sa zvučnom izolacijom
- Tzv. „Ultra-Fresh“ obradba sprječava nastanak neugodnih mirisa i mrlja koje izazivaju gljivice plijesni
- Jednostavno polaganje u stilu „Sam svoj majstor“ zahvaljujući sustavu spajanja bez lijepljenja „DropLock 100“

NAPUTAK ZA POLAGANJE

Prije nego što počnete polaganjem b!design-a morate aklimatizirati materijal. Preporučavamo polaganje u prostorijama u kojima vladaju stabilne temperature između 13°C i 36°C.

Ako imate sustav za klimatizaciju, onda preporučavamo da isti bude uključen i sposoban za djelovanje tijekom radova polaganja, a i nakon toga.

NAPOMENA: Ako b!design bude prije polaganja izložen ekstremnoj vrućini ili hladnoći, onda polaganje proizvoda eventualno može biti otežano ili ta okolnost može izazvati oštećivanje sustava za spajanje bez lijepljenja. Vodite računa o tome da prije nego što počnete s radovima polaganja proizvod ima istu temperaturu kao i prostorija u kojoj se polaže.

Izmjerite duljinu i širinu prostorije. Ako u prostoriji ima udubljena u zidovima ili ako su podovi na više razina, onda iste morate zasebno izmjeriti. Na taj način dobivate podatak o temeljnoj površini prostorije. Kupite najmanje 10% više materijala nego što trebate, iz razloga što možete pogriješiti kod rezanja i što ostane otpada od rezanja, a i da imate pričuvenu za zamjenu pojedinih elemenata. Međutim, količina od 10% može odstupati, što ovisi o veličini prostorije i rasporedu površina.

POZOR: b!design je predviđen isključivo za uporabu u zatvorenom prostoru i u prostorijama u kojima su temperature konstantne i pod kontrolom. Ne vršite polaganje poda NIPOŠTO na tapisone, podloge od pjenastog materijala koje su već u prostoriji ili u ostakljenim prostorijama, solarijima, zimskim vrtovima, prikolicama za kampiranje ili apartmanima za odmor i vikendicama koje nisu cijelu godinu klimatizirane.

b!design je plivajuća podna obloga i preporučljivo je da se prilikom promjena temperature može nesmetano širiti i skupljati. Stoga vodite računa o tome da je podloga na koju polažete oblogu tvrda, ravna, čista i da nije hrapava. Ako je podloga hrapava, onda morate istu ili izbrusiti, ili staviti foliju od PE-a debljine 0,2 mm. Stoga NE pričvršćivajte oblogu vijcima, čavlima ili ljepljom za podlogu. Montirajte prvo nepokretne objekte, kao npr. kuhinje, središnje elemente kuhinje, ugradbene ormare itd. na podlogu i položite b!design onda oko ovih objekata, odn. uz ove objekte, ali nipošto ispod ovih elemenata.

ZA RADOVE POLAGANJA TREBATE OVAJ ALAT

- univerzalni nož ili nož za rezanje tepiha i letvu za ravnjanje
- metar na namatanje
- škare za rezanje predložaka kako bi paneli mogli prilagoditi oblicima neravnomjerno oblikovanih objekata (npr. stupova, cijevi itd.)

- odstoynike 6 – 8 mm za dilatacijske reške
- grafitnu olovku
- kladu za udaranje (preporučeno)
- bat s mekanom oblogom ili gumeni bat (preporučeno)

POLAGANJE

1. Položite niz nepričvršćenih panela (slika 1), a da iste međusobne ne spojite, tako da provjerite je li potrebno prilagoditi duljinu prvog panela i da završni element staze panela ne bude kraći od 20 cm, ili izmjerite duljinu prostorije i podijelite istu s duljinom jednog panela.

2. Preporučljivo je da polaganjem započnete u jednom od kuteva (s lijeve strane), pri čemu je utor okrenut prema zidu. Vodite računa o tome da razmak između zida i panela bude 6 – 8 mm, što izjednačava rastezanje panela ISOCORE kod promjena temperature (slika 2).

3. Spojite kod polaganja prvog niza kratke stranice. (slika 3). Položite pero svakog novog panela na kratkoj stranici precizno iznad utora prethodnih panela i spojite iste na način da gumenim batom blago udarate po panelu. To je osobito bitno za postizanje dobrog spoja.

4. Vodite računa o tome da kod polaganja b!design-a spojna mjesta na kratkim stranicama čine ravne linije, tj. da je staza panela potpuno ravno položena. Pridržavajte se za zadnji panel minimalne duljine od 20 cm za kompletno polaganje.

5. Započnite drugi niz s jednim od panela koji ste odrezali na onu duljinu koja je potrebna za onaj uzorak polaganja koji sami odaberete (preporučljivo je da skraćeni paneli ne budu kraći od 20 cm i da preklapanje bude najmanje 1/3 duljine panela). Vidi sliku 5. Izmjerite duljinu panela koju trebate i obilježite istu grafitnom olovkom. Zarežite potom površinu panela univerzalnim nožem i prelomite panel. Nakon toga morate prerezati integrirani zaštitni sloj na donjoj strani panela.

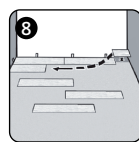
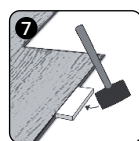
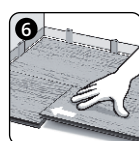
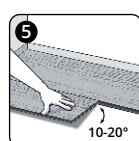
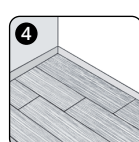
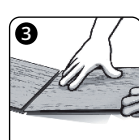
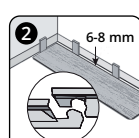
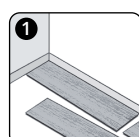
6. Postavite panel onda usko prijavjujući na prvi niz (duga strana) pod kutom postavljanja od 10-20 stupnjeva tako da uskoči u aretaciju. Spojite drugi panel na isti način na dugoj strani i gurajte potom pero do pozicije iznad utora na kratkoj strani prvog panela. Vršite pri tome jednostavno blagi pritisak i udarajte oprezno batom, tako da drugi paneli uđu u utor prvih panela. Vidi sliku 6. Prema potrebi koristite kladu za udaranje i gumeni bat tako da duge strane budu usko povezane s panelima prethodne staze panela. Vidi sliku 7.

Napomena: Obraćajte kod skraćivanja panela b!design pozornost na to da uvijek odrežete kratku stranu s perom (slika 2). Ostatak panela možete onda na drugom kraju prostorije koristiti za zaključivanje niza (slika 8).

7. Započnite treći niz s panelom koji ste skratili na 2/3 duljine. Kraj koji preostaje možete ponovo koristiti kao završni element niza.

8. Nastavite ovim uzorkom na ostalim nizovima. Vršite polaganje prvih panela uvijek tako da je odrezana strana okrenuta prema zidu.

9. Prilagodba oko neravnomjerno oblikovanih objekata (npr. stupova, cijevi itd.) nije nikakav problem. Pripremite od kartona uzorak isječka oko cijevi ili neravnomjernih objekata. Kopirajte taj uzorak na jedan od panela. Režite univerzalnim nožem duž ovih ucrtanih linija kako bi dobili onaj oblik koji trebate. Vodite i ovdje računa o razmaku od 6 – 8 mm.



Važne informacije za radove polaganja

Temperatura unutarnje okoline	13 do 36°C i 40% do 60% relativne vlažnosti zraka
Aklimatizacija	materijal morate obvezno aklimatizirati 48 sati (između 13-35°C)
Podloga tolerancija za ravnouću	6 mm na 3,0 m ili 3 mm na 1,8 m
Podna podloga	NIJE POTREBNA – b!design je već opremljen izolacijskim materijalom koji je integriran i na donjoj strani apliciran
Podno grijanje	Mora biti 13 mm u podlogi NE SMIJETE vršiti polaganje na električne grijače prostirke. Temperatura površine ne smije biti veća od 36°C.
Razmak na rubu	6 – 8 mm razmaka prema zidovima i teškim, fiksiranim objektima (npr. kuhinje, središnji elementi kuhinje, ugradbeni ormari itd.)
Lijepljenje	NE PREPORUČAVA SE – gubite pravo na jamstvo!

TULAJDONSÁGOK

A b!design innovatív, magas minőségű és habosított PVC maggal rendelkezik, amely biztosítja a szükséges merevséget és szilárdságot, ugyanakkor kezelése és lerakása mégis könnyű és egyszerű. A szilárd, formátartó panelek ellenállnak a vetemedésnek és nyúlásnak, valamint kiegyenlítik az alattuk lévő aljzat kisebb egyenetlenségeit.

- 100%-ig vízálló – a legtöbb lakossági és közületi helyiségben lerakható
- Kiváló ellenálló képesség a kerámia gyöngy bevonatnak köszönhetően
- Az ISOCORE technológia könnyű, mégis erős termékeket eredményez, melyek lerakása egyszerű
- A hátdoldalon elhelyezett padlófilc bevonat lábmeleg, kellemes, és lépéshang tompított padlóburkolatot eredményez
- Az ultra-fresh kezelés gátolja a szagok és foltok kialakulását eredményező penészgombákat
- Egyszerű lerakás házilag a DropLock 100 rendszernek köszönhetően

LERAKÁSI ÚTMUTATÓ

A b!design lerakásához a terméket előzetesen akklimatizálni kell. A lerakást 13°C és 36°C közötti stabil hőmérsékletű helyiségekben ajánljuk.

A klímaberendezésnek a lerakás előtt, alatt és után bekapcsolva és működőképes állapotban kell lennie.

MEGJEGYZÉS: Ha a b!design-t a lerakás előtt szélsőséges hőhatás vagy hideg éri, a termékkel való munkavégzés nehezebbé válhat, ill. a patentrendszer károsodhat. Gondoskodjon arról, hogy a termék a lerakást megelőzően szobahőmérsékletű legyen.

Mérje le a helyiség hosszát és szélességét. Ha a helyiségben falmélyedések vagy kiszögellések vannak, azokat külön le kell mérni. Így megkapja a helyiség alapterületét. A szükségesnél legalább 10%-kal többet vásároljon, hogy a vágási hibák, a vágáskor leeső darabok és a későbbi szükségletek vagy cseredarabok is rendelkezésre álljanak. Ez a 10% azonban a helyiség méretétől és a felület felosztásától függően eltérő lehet.

FIGYELEM: A b!design kizárólag beltérben, és vezérelt, egyenletes hőmérsékletű helyiségekben alkalmazható. A padlót SOHA ne rakja le meglévő padlószőnyegre, hab alátétre, napos helyre, szoláriumban, téli kertben, lakóautóban, vagy nem egész évben klimatizált nyaralóban és hétfégi házban.

A b!design egy úszó padlóburkolat, melynek biztosítani kell az akadálytalan tágulást és zsugorodást hőmérsékletváltozás esetén. Ügyeljen ezért arra, hogy az aljzat kemény, sík, tiszta és sima legyen. Durva aljzatnál vagy csiszolás szükséges, vagy 0,2 mm PE fóliát kell leteríteni a padló alá. Ezért NE rögzítse csavarral, szeggel, illetve ne ragassza az aljzathoz. A fix objektumokat, pl. konyhabútort, főzőszigeteket, beépített szekrényeket stb. előzetesen tegye le az aljzatra, és a b!design-t ezek köré, ill. ezek mellé rakja le, soha nem alájuk.

SZÜKSÉGES SZERSZÁMOK

- Univerzális vagy szőnyegvágó kés és szintvonalzó
- mérőszalag
- Olló sablonok kivágásához, hogy a padlókat egyenetlen formájú tárgyak körül (pl. oszlopoknál, csöveknél, stb.) ki lehessen igazítani.
- 6 – 8 mm távtartó tágulási hézagok számára
- ceruza
- verőfa (ajánlott)
- puha bevonatú, vagy gumikalapács (ajánlott)

LERAKÁS

1. Tegyen le egy sor panelt (1. ábra) úgy, hogy azok ne kapcsolódjanak egymáshoz, annak ellenőrzésére, hogy szükséges-e az első panel hosszának méretre igazítása ahhoz, hogy a padló sor végső darabjának hossza ne legyen kisebb 20 cm-nél, vagy mérje le a helyiség hosszát és ossza el egy panel hosszával.

2. A lerakást sarokban kell kezdeni (bal oldalon), a nűttal a fal felé. Tartson 6 – 8 mm széltávolságot, hogy az ISOCORE padlók tágulását hőmérsékletváltozásnál kiegyenlítsse (2. ábra).

3. Az első sor lerakásánál a rövid oldalakat illesse össze. (3. ábra) Helyezze az új panelek rövid oldalán a féder az előző panel nűttja fölé, üsse össze őket fentről a gumikalapáccsal. Ez különösen fontos a jó összeillesztés szempontjából.

4. A b!design lerakásánál ügyeljen arra, hogy a rövid oldalak illesztései egyenes vonalat képezzenek, azaz a padló sor teljesen egyenesen helyezkedjen el. Az utolsó panelnél tartsa be a minimális 20 cm-es hosszt a teljes lerakás során.

5. A második sort egy olyan panellel indítsa, melyet tetszés szerint a kívánt lerakási mintához méretre vág (a vágott panelek hossza ne legyen rövidebb 20 cm-nél, ajánlott legalább a panelhossz 1/3 részének megfelelő átfedést alkalmazni). Lásd 5. ábra. Mérje le a panel kívánt hosszát és jelölje meg ceruzával. Ezt követően vágja be a panel felületét univerzális késsel, és törje meg a panelt. Ez után át kell vágni a panel alján lévő filcet.

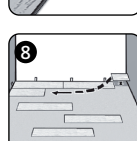
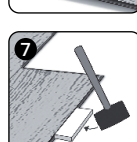
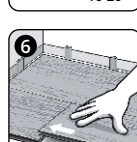
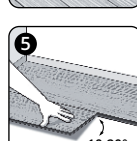
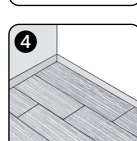
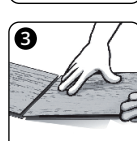
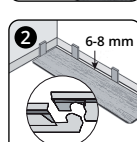
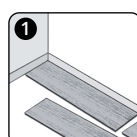
6. Utána illesse a panelt szorosan az első sorhoz (hosszú oldal) 10-20 fokos szögben és pattintsa be azt. A második panelt először a hosszú oldalán bepattintva illesse be, majd tolja a féder az első panel rövid oldalán lévő féder fölé. Ez után gyakoroljon enyhe nyomást és ütögesse a második panelt enyhén az első panel nűttjába. Lásd 6. ábra. Esetleg használjon ütőfát és gumikalapácsot is a hosszanti oldalak szorosan egymáshoz kapcsolódjanak az előző padló sor paneljeihez. Lásd 7. ábra.

Megjegyzés: A b!design-panelek méretre vágásánál ügyeljen arra, hogy mindig a féder oldalán vágja le a panelt (2. ábra). A megmaradó darabot utána a helyiség másig végén fel lehet használni a sor lezárására (8. ábra).

7. A harmadik sort egy olyan panellel kezdje, melyet a hossz 2/3-ára vágott le. A megmaradó véget szintén fel lehet használni a sor lezárására.

8. Folytassa ezt a mintát a többi sornál. Az első paneleket mindig a vágott oldallal a fal felé rakja le.

9. Az egyenetlen alakú objektumok (pl. oszlopok, csövek, stb.) körüli igazítás nem probléma. Készítsen kartonból egy kivágó sablont a csövek vagy más egyenetlen tárgyak körüli kivágáshoz. Másolja ezt a mintát egy panelre. Vágja ki univerzális késsel ezt a berajzolt mintát a szükséges forma kialakításához. Itt is ügyeljen a 6-8 mm távolságra.



Fontos telepítési útmutatások

Belső környezeti hőmérséklet	13 - 36°C és 40% - 60% relatív páratartalom
Akklimatizálás	48 órán át kötelező akklimatizálni (13-35°C között)
Aljzat-egyenletesség tűrés	6 mm 3,0 m-en vagy 3 mm 1,8 m-en
Padlóalátét	NEM SZÜKSÉGES – A b!design integrált szigetelő anyaggal rendelkezik az alsó oldalán
Padlófűtés	13 mm-re az aljzatban kell lennie. Elektromos fűtőszőnyeg alkalmazása NEM MEGENGEDETT. A felületi hőmérséklet nem haladhatja meg a 36°C-ot.
Széltávolság	6-8 mm távolság fal mellett és nehéz, fix objektumok mellett (pl. konyhabútor, főzősziget, beépített szekrény, stb.)
Ragasztás	NEM AJÁNLOTT - a garancia megszűnését eredményezi!

LASTNOSTI

b!design ima inovativno, kakovostno penjeno jedro iz PVC, ki zagotavlja potrebno togost in trdnost, je lahek in omogoča preprosto roko-vanje in polaganje. Trdni, oblikovno stabilni paneli so odporni na krivljenje in raztezanje, in izravnavajo morebitne manjše neravnine podlage.

- 100 % vodoodporen – lahko ga položite v večini domačih ali poslovnih prostorov
- Odlična obstojnost zaradi prevleke s keramičnimi kroglicami.
- Tehnologija ISOCORE ustvarja lahke in hkrati močne izdelke, ki jih je preprosto polagati
- Podlaga, ki je nanescena na spodnjo stran, daje prijetno toploto, poleg tega pa talna obloga duši tudi zvoke
- Obdelava Ultra-Fresh preprečuje nastanek vonjav in plesni, ki povzročajo nastanek madežev
- Sistem sestavljanja DropLock 100 omogoča, da oblogo preprosto položite sami

NAVODILO ZA POLAGANJE

Pred polaganjem poda b!design je potrebna predhodna aklimatizacija. Priporočamo polaganje v prostorih s stabilnimi temperaturami med 13°C in 36°C.

Klimatska naprava - če je nameščena - mora biti pred in med polaganjem ter po njem vklopljena in pripravljena na delovanje.

OPOMBA: Če je pod b!design pred polaganjem izpostavljen ekstremni vročini ali mrazu, ga bo morda težje polagati oziroma se zaradi tega zaskočni sistem lahko poškoduje. Pazite na to, da ima pod pred polaganjem temperaturo prostora.

Izmerite dolžino in širino prostora. Če ima prostor niše ali štrline, je te treba izmeriti posebej. Tako dobite površino prostora. Kupite vsaj 10% več, kot je potrebno, da nadomestite napake pri rezanju, odpadke od razreza, prihodnje potrebe in morebitne menjave. Teh 10% pa lahko tudi odstopa, odvisno od velikosti prostora in razporeditve površin.

POZOR: Pod b!design je predviden izključno za uporabo v zaprtih prostorih in v prostorih s kontroliranimi, enakomernimi temperaturami. Talne obloge NIKOLI ne polagajte čez obstoječo tekstilno talno oblogo, penasto podlago, v sončnih sobah, solarijih, zimskih vrtovih, bivalnih prikolicah ter počitniških stanovanjih in vikend hišah, ki niso klimatizirane vse leto.

b!design je plavajoč pod, ki mora imeti možnost, da se ob spremembah temperature neovirano razteza in krči. Pazite na to, da je podlaga trda, ravna, čista in gladka. Če je podlaga hrapava, jo je treba pobrusiti ali obložiti z 0,2 mm PE folijo. Zato ga NE pritrjujte na podlago z vijaki, žebli ali lepilom. Fiksne objekte, kot so kuhinje, kuhinjski otoki, vgradne omare itd., vgradite pred polaganjem na podlago in nato b!design položite okoli. ob te objekte, nikoli pa pod njimi.

POTREBNO ORODJE

- Univerzalni nož & nož za preproge & ravnalnik
- merilni trak
- škarje za rezanje šablon za prilagajanje plošč predmetom neenakomerne oblike (npr. Stebri, cevi).
- 6-8 mm distančniki za dilatcijske fuge
- svinčnik
- zabijalna klada (priporočeno)
- mehko obloženo ali gumijasto kladivo (priporočeno)

POLAGANJE

1. Na tla položite eno vrsto prosto ležečih panelov (slika 1), ki jih med seboj ne povežete; tako preverite, ali je treba prilagoditi dolžino prvega panela, da končni kos vrste plošč ne bo krajši od 20 cm; lahko pa tudi izmerite dolžino prostora in jo delite z dolžino posameznega panela.

2. S polaganjem začnite v enem od kotov (na levi strani), z utorom proti steni. Upoštevajte potrebno razdaljo 6-8 mm od roba, s katero izravnavate raztezanje plošč ISOCORE ob spremembah temperature (slika 2).

3. Pri polaganju prve vrste povežite kratke strani. (Slika 3). Pero vsakega novega panela na kratki strani natančno nastavite nad utor prejšnjega panela in ga od zgoraj potolcite z gumijastim kladivom, da se usede. To je posebno pomembno za dobro povezavo.

4. Pri polaganju talne obloge b!design pazite na to, da stičišča kratkih strani tvorijo ravno črto, se pravi, da je vrsta plošč položena povsem nara-vnost. Pri celotnem polaganju pazite na to, da je zadnji panel dolg najmanj 20 cm.

5. Drugo vrsto začnite s panelom, ki ste ga poljubno prirezali za zeleni vzorec polaganja (odrezani paneli ne smejo biti krajši od 20 cm, priporočeno je prekrivanje vsaj 1/3 dolžine panela). Glejte sliko 5. Odmerite zeleno dolžino panela in jo označite s svinčnikom. Nato površino panela zarezite z univerzalnim nožem (večkrat) in panel prelomite. Nato prerežite še podlago na spodnji strani panela.

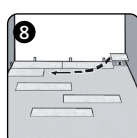
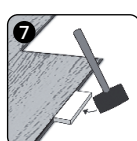
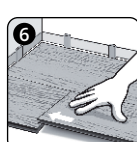
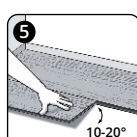
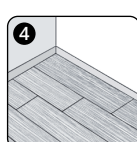
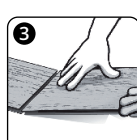
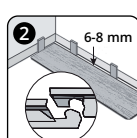
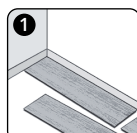
6. Panel nato tesno vpnite v prvo vrsto (vzdolžna stranica), tako da ga vstavite pod kotom 10-20 stopinj. Drugi panel vstavite tako, da ga vpnete z vzdolžno stranico in nato potisnete pero nad utor kratke stranice prvega panela. Nato preprosto z rahlim pritiskom in drugi panel počasi s tolčenjem potisnete v utor prvega panela. Glejte sliko 6. Po potrebi na dolgih straneh uporabite tudi zabijalno klado in gumijasto kladivo, da dobite tesno povezavo vzdolžnih stranic s paneli prejšnje vrste plošč. Glejte sliko 7.

Opomba: Pri rezanju panelov b!design pazite na to, da vedno odrežete kratko stranico s peresom (slika 2). Preostanek lahko nato uporabite na drugi strani prostora za zaključek vrste (slika 8).

7. Tretjo vrsto začnite s panelom, ki je odrezan na 2/3 svoje dolžine. Preostali konec lahko nato spet uporabite za zaključek vrste.

8. Ta vzorec nadaljujte tudi v preostalih vrstah. Prve panele vedno polagajte z odrezano stranjo proti steni.

9. Prilagajanje okoli nepravilno oblikovanih predmetov (npr. stebrov, cevi itd.) ni problem. Iz kartona izdelajte vzorec izreza okoli cevi ali neenakomernih objektov. Ta vzorec nato prekopirajte na panel. Z univerzalnim nožem odrežite po teh črtah, da dobite potrebno obliko. Tudi tukaj pazite na odmik 6-8 mm.



Pomembni napotki za polaganje

Temperatura okolja v prostoru	13 do 36°C in relativna zračna vlažnost 40 % do 60 %
Aklimatizacija	nujna je aklimatizacija v trajanju 48 ur (med 13-35 °C)
Toleranca ravnosti podlage	6 mm na 3,0 m ali 3 mm na 1,8 m
Podlaga	NI POTREBNA – b!design ima na spodnji strani fiksno nameščen izolacijski material
Talno gretje	Mora biti 13 mm globoko v podlagi Električne grelnice preproge NISO DOVOLJENE. Temperatura površine ne sme biti višja od 36°C.
Odmik od roba	6 – 8 mm Razdalja od sten in težkih fiksnih objektov (npr. kuhinje, kuhinjski otoki, vgradne omare itd.)
Lepljenje	NI PRIPOROČLJIVO – pravica do garancije ugasne!

SK Krátky návod na kladenie podlahy

VLASTNOSTI

b!design disponuje inovatívnym, kvalitným a penovým jadrom z PVC, ktoré ponúka potrebnú tuhosť a pevnosť a napriek tomu je ľahké a jednoducho sa s ním manipuluje a jednoducho sa kladie. Pevné, tvarovo stabilné dosky sú odolné voči deformácii a roztahovaniu a súčasne perfektne vyrovnávajú menšie nerovnosti podkladu nachádzajúceho sa pod nimi.

- 100% vode odolné – môže sa ukladať do väčšiny miestností v súkromnej a komerčnej oblasti
- Vynikajúca stálosť vďaka perlovému keramickému poťahu
- Technológia ISOCORE vedie k ľahkým a pritom stabilným produktom, ktoré sa jednoducho ukladajú
- Podlahová podložka nanosená na rubovej strane vytvára pocitovo teplú, príjemnú podlahu tlmiacu kročajový hluk
- Ošetrovanie Ultra-Fresh zabraňuje vzniku pachov a flákov, ktoré spôsobujú vznik plesní
- Jednoduché položenie podlahy majiteľom vďaka zamykaciemu systému DropLock 100

NÁVOD NA UKLADANIE

Na ukladanie b!design je potrebná predchádzajúca aklimatizácia. Odporúčame ukladanie v priestoroch so stabilnými teplotami medzi 13°C a 36°C.

Klimatizačné zariadenie – ak je k dispozícii – by malo byť pred, počas a po uložení zapnuté a funkčné.

POZNÁMKA: Ak je b!design pred ukladáním vystavená horúčave alebo chladu, je možné ťažšie spracovanie s produktom alebo sa môže poškodiť systém blokovania. Dbajte nato, aby mal produkt izbovú teplotu skôr, než sa bude ukladať.

Zmerajte dĺžku a šírku priestoru. Ak miestnosť vykazuje výklenky alebo odsadenia, potom sa tieto musia zmerať osobitne. Tým zistíte plochu miestnosti. Kúpte minimálne o 10 % viac ako je potrebné, aby sa pokryli chyby pri rezaní, odrezky, budúca potreba alebo diely na výmenu. Týchto 10 % však môže byť odlišných v závislosti od veľkosti miestnosti a rozdelenia plochy.

POZOR: b!design je koncipovaná výlučne na použitie v interiéroch a v miestnostiach s kontrolovanou, rovnomernou teplotou. NIKDY podlahu neukladajte na existujúci koberec, penové podložky, v slnečných miestnostiach, soláriách, zimných záhradách, obytných automobiloch alebo rekreačných bytoch či víkendových domoch bez celoročnej klimatizácie.

b!design je plávajúca podlaha a pri zmene teploty mala by sa môcť neobmedzene rozpínať a sťahovať. Dávajte pozor nato, aby bola preto podkladová vrstva tvrdá, rovná, čistá a hladká. Pri surovej podkladovej vrstve sa musí táto vrstva buď prebrúsiť alebo sa na ňu musí položiť fólia z PE s hrúbkou 0,2 mm. Preto ju NEupevňujte skrutkami, klincami alebo lepidlom k podkladovej vrstve. Pevne stojace objekty, ako napr. kuchyne, varné ostrovčeky, zabudované skrine atď. namontujte vopred na podkladovú vrstvu a b!design položte potom okolo príp. na tieto objekty a nikdy nie pod ne.

POTREBNÉ NÁRADIE

- univerzálny nôž alebo nôž na koberce & vodováha
- meracie pásmo
- nožnice na rezanie šablón, aby sa dosky upravili podľa nerovnomerne tvarovaných objektov (napr. stĺpy, rúry atď.).
- 6 – 8 mm dištančné kolíky na dilatačné škáry
- ceruzka
- doklepvacia lišta (odporúčané)
- mäkké potiahnuté alebo gumové kladivko (odporúčané)

KLADENIE

1. Položte jeden rad voľných dosiek (obrázok 1), bez toho aby ste ich spojili, aby ste skontrolovali, či sa musí upraviť dĺžka prvej dosky, aby nemal koncový kus pásu podlahových dosiek menej ako 20 cm alebo zmerajte dĺžku miestnosti a vydeľte ju dĺžkou jednej dosky.

2. Ukladanie by malo začínať v roku (na ľavej strane) s drážkou k stene. Dodržte vzdialenosť od okraja 6 – 8 mm, aby sa vyrovnalo rozpínanie podlahových dosiek ISOCORE pri zmene teploty (obrázok 2).

3. Pri kladení prvého radu spojte krátke strany. (Obrázok 3). Položte pero každej novej dosky na krátku stranu presne nad drážku predchádzajúcej dosky, spojte ich klepaním zhora gumeným kladivom. To je zvlášť dôležité na dobré spojenie.

4. Pri kladení b!design dbajte nato, aby miesta spojení na krátkych stranách vytvorili rovnú čiaru, to znamená, aby bol pás podlahových dosiek absolútne rovný. Dodržte pre poslednú dosku minimálnu dĺžku 20 cm pri celom ukladaní.

5. Druhý rad začnite doskou, ktorú zrežete ľubovoľne podľa želaného vzoru ukladania (skrátene dosky by nemali byť kratšie ako 20 cm, odporúča sa presah minimálne 1/3 dĺžky dosky). Pozri obrázok 5. Odmerajte želanú dĺžku dosky a označte ju ceruzkou. Narežte potom povrch dosky univerzálnym nožom a dosku zlomte. Následne sa musí prerezať podložka integrovaná na spodnej strane dosky.

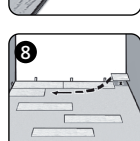
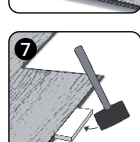
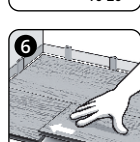
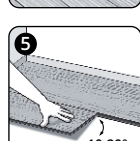
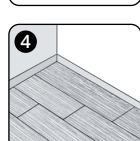
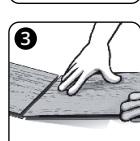
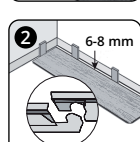
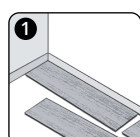
6. Potom nechajte dosku zapadnúť tesne k prvému radu (dlhá strana) s uhlom 10-20 stupňov. Druhú dosku spojte zasunutím na dlhej strane a následne zasunutím pera do drážky krátkej strany prvého panela. Potom jednoducho vytvorte jemný tlak a vklepte tieto dve dosky opatrne do drážky prvej dosky. Pozri obrázok 6. Použite prípadne aj doklepvaciu lištu a gumené kladivko, aby sa dlhé strany tesne spojili s doskami predošlého pásu podlahových dosiek. Pozri obrázok 7.

Poznámka: Pri skraccovaní dosiek b!design dávajte pozor nato, aby ste vždy odrezali krátku stranu s perom (obrázok 2). Zostávajúci kus sa potom dá použiť na opačnom konci miestnosti na ukončenie radu (obrázok 8).

7. Tretí rad začnite doskou, ktorá je zrezaná na 2/3 dĺžky. Zostávajúci koniec sa dá znovu použiť ako ukončenie radu.

8. Pokračujte v tomto vzore pri zostávajúcich radoch. Položte prvé dosky vždy s reznou stranou k stene.

9. Úprava okolo nerovnomerne tvarovaných objektov (napr. stĺpy, rúry atď.) nie je problém. Vyroberte si z kartónu vzor výrezu okolo rúr alebo nerovnomerných objektov. Tento vzor skopírujte na dosku. Univerzálnym nožom režte pozdĺž tohto nakresleného tvaru, aby ste dostali požadovaný tvar. Aj tu dbajte na vzdialenosť 6 – 8 mm.



Dôležité upozornenia k inštalácii

Vnútna teplota prostredia	13 až 36°C a 40% až 60% relatívna vlhkosť vzduchu
Aklimatizácia	nutne aklimatizujte 48 hodín (medzi 13-35°C)
Tolerancia nerovnosti podkladu	6 mm na 3,0 m alebo 3 mm na 1,8 m
Podlahová podložka	NIE JE POTREBNÁ – SLY disponuje integrovaným tlmiacim materiálom, ktorý je už nanosený na spodnej strane
Podlahové kúrenie	Musí byť uložené 13 mm v podklade ŽIADNE elektrické vyhrievacie rohože. Teplota povrchu nesmie mať viac ako 36°C.
Vzdialenosť od okrajov	6 – 8 mm vzdialenosť od stien a ťažkých, pevne umiestnených objektov (napr. kuchyne, varné ostrovčeky, zabudované skrine atď.)
Lepenie	NEODPORÚČA SA – zánik nároku vyplývajúceho zo záruky!



Live on Vinyl!

BAUHAUS[®]

