

# GECOL Imper-F

Mortero monocomponente mineral, para la impermeabilización en capa fina



Impermeabilizaciones de: depósitos, balsas, piscinas, fuentes, sótanos, fosos de ascensores, albercas, etc.

Impermeabiliza muros exteriores e interiores por mineralización.

Resistente a ambiente marinos, aguas agresivas y a la intemperie.

Revestible.

Se utiliza tanto por encima como por debajo del nivel freático.

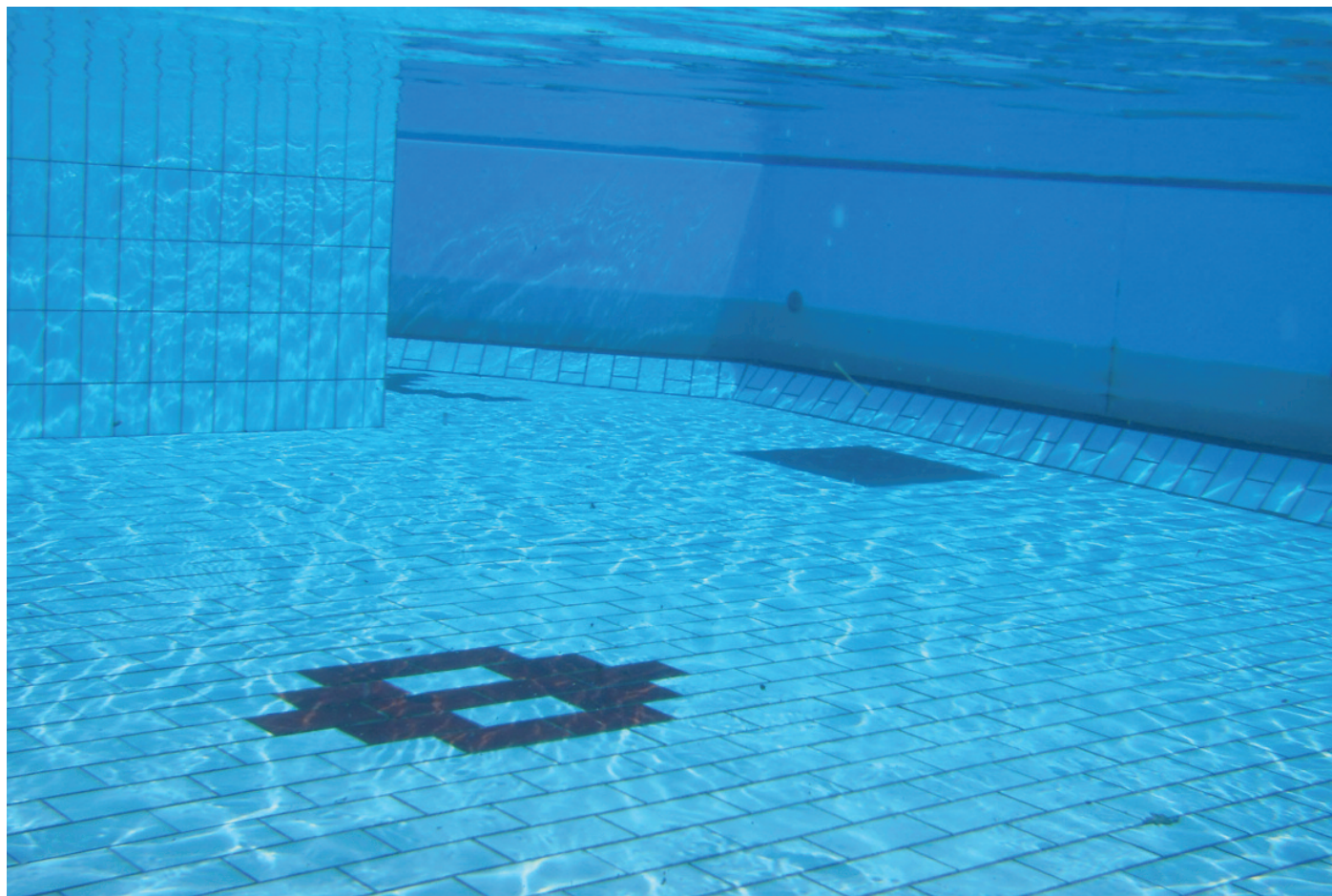
Resistente a las presiones hidráulicas positivas y negativas.

Evita la aparición de eflorescencias.

Aplicable a brocha o llana.



Usos	Calidad	Normativas				
	<table border="1"><tr><td>Tecnología</td></tr><tr><td>AL CUARZO</td></tr></table>	Tecnología	AL CUARZO	<table border="1"><tr><td></td><td>SEGÚN EN: 1504-2</td></tr></table>		SEGÚN EN: 1504-2
Tecnología						
AL CUARZO						
	SEGÚN EN: 1504-2					



## Campos de aplicación

Apto para la impermeabilización de hormigón y mortero en pavimentos horizontales y verticales, interiores y exteriores, de:

- Piscinas, balsas, colectores, depósitos de agua, galerías, alcantarillas, sifones y diques.
- Protección de edificios contra humedades, cimentaciones, muros, terrazas, balcones, canaletas, etc.
- Impermeabilizaciones enterradas como fosos de ascensor, sótanos, parkings, túneles, muros de contención de hormigón, etc.

## Modo de empleo

### 1 Recomendaciones previas

- Para asegurar la impermeabilización, el espesor final de aplicación debe de ser de 2 mm en cualquier punto. (Se puede asegurar este grosor en cualquiera de sus puntos con la colocación de una malla resistente a los álcalis).
- Se debe hacer siempre un tratamiento de los puntos singulares.
- En tiempo cálido, a pleno sol o con viento, tomar las medidas oportunas para impedir una desecación demasiado rápida, con la consiguiente pérdida de dureza del revestimiento (rehumidificar).
- No utilizar el producto con tiempo muy húmedo, lluvia o en previsión de heladas, ya que pueden aparecer fenómenos de carbonatación superficial y en consecuencia, variación del color original.
- No añadir agua adicional durante el acabado superficial, puesto que esto puede provocar una fisuración y decoloración en el acabado final.
- Respetar las juntas de separación y retracción del soporte, así como las intersecciones de paños de trabajo.
- No añadir cemento, arena, ni otras sustancias que puedan afectar a las propiedades del material.
- En caso de duda, consultar siempre con nuestro Departamento Técnico.

### 2 Preparación del soporte

- Como norma general, todos los soportes han de ser: resistentes, limpios, estables, rugosos, con cierto grado de absorción y humedad y perfectamente fraguados.
- Limpiar el soporte eliminando los restos de polvo, suciedad, residuos bituminosos, aceites desencofrantes, grasas, etc.
- Tipos y estados de los soportes:
  - A. Soporte de hormigón:**  
Firme y limpio con una resistencia óptima y haber cumplido todas las retracciones propias del hormigón.  
Evitar toda lechada superficial y/o desencofrantes, limpiando mecánicamente o lavando con **GECOL Desincrustante**.  
Aclarar con agua limpia y dejar secar.
  - B. Soporte de mortero de cemento:**  
Firme y limpio con una resistencia óptima y haber cumplido todas las retracciones propias del mortero.  
En caso de proyección mecánica, remojar a los dos días varias veces para evitar desecaciones.  
Fratasar en todos los casos.

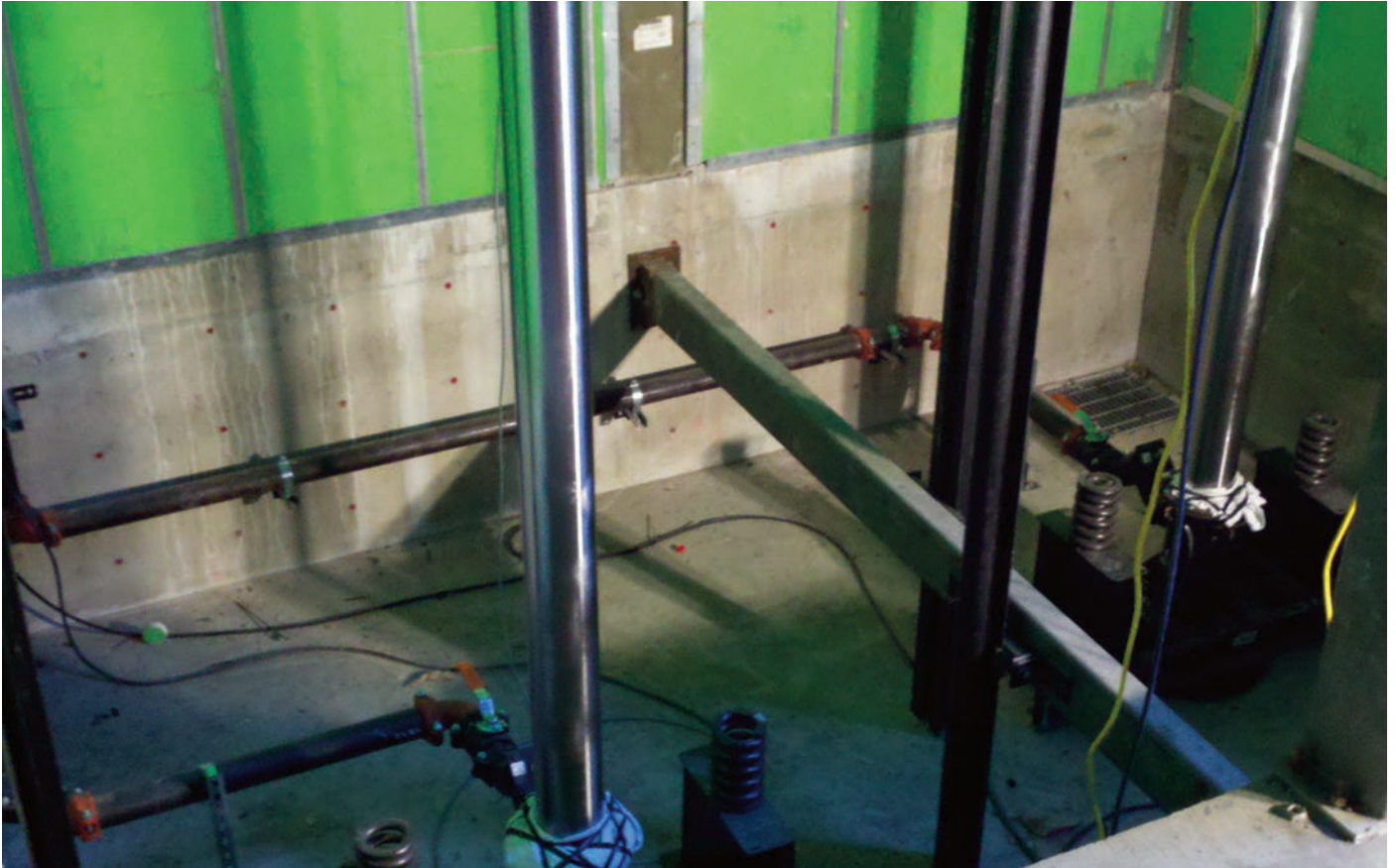


- Sobre soportes irregulares o con huecos o coqueras, rellenar con **GECOL Reparatéc R2**.
- En ángulos y rincones, sellar las juntas de dilatación con masillas de polímero MS como **GECOL Elastic-MS** y realizar una media caña con **GECOL Reparatéc R2**.
- Los soportes se humedecerán previamente hasta saturación comenzándose a aplicar el producto cuando las superficies adquieran aspecto mate.
- Si hubiera fugas y vías de agua deben abrirse formando aristas rectas, en una anchura mínima de 20 mm y taponar con **GECOL Pronto**.



### 3 Preparación de la mezcla

- Amasar el producto con agua limpia y batidor eléctrico lento, hasta obtener una pasta homogénea y exenta de grumos.
- Dejar reposar y remezclar nuevamente la pasta.
- La cantidad de agua indicada en el envase es orientativa y puede variar un pequeño porcentaje según la zona geográfica del centro de producción.
- Se pueden obtener mezclas más o menos tixotrópicas según la aplicación a realizar.
- Añadir agua en exceso, puede provocar disminuciones de espesor en la fase plástica del secado, reduciendo con ello las prestaciones finales, así como también una peor aplicación del producto.



### 4 Aplicación

- Aplicar con brocha o llana una primera capa de **GECOL Imper-F** más diluida para saturar el soporte.
- Dejar secar 4 horas aproximadamente.
- Humedecer la primera capa y aplicar una segunda capa sin diluir, cruzada a la anterior.
- Mojar la superficie impermeabilizada 24 horas después de la aplicación y durante 4 días.
- Con proyección mecánica, realizar el acabado con brocha, llana o fratás de esponja según la textura deseada.
- Si los depósitos a impermeabilizar fueran inferiores a 8000 litros de capacidad de agua, se recomienda el vaciado y llenado del mismo en una ocasión, antes de su puesta en marcha, para minimizar de esta forma, las posibles migraciones del mortero al agua.

### Límites de empleo

#### No utilizar:

- Sobre yeso, madera, paneles de yeso laminado o superficies pintadas.
- No resiste las fisuraciones del soporte.
- En suelos transitados se debe proteger el impermeabilizante mineral.

# Limpieza

La limpieza de los residuos en las herramientas y en las superficies recubiertas, se realiza con agua antes del endurecimiento del producto.

Consumo	Aplicación
1,5 kg +/- 0,3 kg/m <sup>2</sup> y mm de espesor	Agua de amasado: 6 - 6,5 litros/25 kg aprox.
Suministro	Duración de la vida de la mezcla: de 30 a 45 minutos
Envases: sacos de papel plastificado de 25 kg	Tiempo de maduración: 5 minutos
Color: gris	Cargable con presión de agua: 7 días
Producto	Tiempo de espera para revestir: 7 días
Composición: cementos especiales, puzolanas, áridos silíceos de granulometría compensada, aditivos orgánicos e inorgánicos	Espesor máximo por capa: 2 mm
Densidad aparente del polvo: 1,30 +/- 0,10 kg/litro	Espesor de aplicación: 1 a 6 mm
Almacenaje	Densidad de la pasta: 1,90 +/- 0,10 kg/litro
24 meses desde la fecha de fabricación con el embalaje cerrado y al abrigo de la intemperie	Temperatura de aplicación: de +5 °C a +35 °C (medidos sobre el soporte)
Prestaciones finales	Densidad del producto endurecido: 1,70 +/- 0,10 kg/litro
	Resistencia a la compresión: superior a 20 N/mm <sup>2</sup>
	Resistencia a la flexo-tracción: superior a 5 N/mm <sup>2</sup>
	Adhesión: superior a 1 N/mm <sup>2</sup>
	Retracción: inferior a 1,5 mm/m
	Permeabilidad al vapor de agua: clase I (permeable)
	Permeabilidad al agua: w < 0,1 (impermeable)
	Reacción frente al fuego: Euroclase F
	Cumple con el punto 5.3 de sustancias peligrosas

## Advertencias

Previo al empleo de este producto recomendamos consultar el manual de utilización. Los datos aportados en esta documentación técnica, han sido obtenidos en condiciones normalizadas de laboratorio, por lo que pueden variar en función de la puesta en obra y de las condiciones ambientales particulares, las cuales quedan fuera de nuestro control.

**GECOL** garantiza el perfecto comportamiento de sus productos auxiliares a las situaciones indicadas. Materiales de otras marcas o situaciones no descritas pueden afectar a las propiedades físicas y estéticas de nuestros productos.

## Datos de seguridad

### PELIGRO



GHS07



GHS05

### Indicaciones de peligro

**H315** Provoca irritación cutánea.

**H317** Puede provocar una reacción alérgica en la piel.

**H318** Provoca lesiones oculares graves.

**H335** Puede irritar las vías respiratorias.

### Consejos de prudencia

**P102** Mantener fuera del alcance de los niños.

**P103** Leer la etiqueta antes del uso.

**P261** Evitar respirar el polvo.

**P280** Llevar guantes / prendas / gafas / máscara de protección.

**P302 + P352 EN CASO DE CONTACTO CON LA PIEL:** Lavar con agua y jabón abundantes.

**P305 + P351 + P338 EN CASO DE CONTACTO CON LOS OJOS:** Aclarar cuidadosamente con agua durante varios minutos. Quitar las lentes de contacto, si lleva y resulta fácil. Seguir aclarando.

**P310** Llamar inmediatamente a un **CENTRO DE INFORMACIÓN TOXICOLÓGICA** o a un médico.

**P501** Eliminar el contenido/el recipiente conforme a la legislación vigente de tratamiento de residuos.

**1999/45/CE** El producto contiene reductor de Cromo VI, el periodo de eficacia declarada es el indicado en el envase.