

## DE Innenbewegungsmelder mit Haustierfunktion

ref. 510703



### A - SICHERHEITSVORSCHRIFTEN

#### A1 - VORSICHTSMASSNAHMEN BEI DER BENUTZUNG

- Benutzen Sie den Detektor ausschließlich innen.
- Lassen Sie niemals Kinder mit dem Gerät spielen.
- Achten Sie beim Bohren darauf dass keinerlei elektrische Kabel oder Rohrleitungen unter der Oberfläche beschädigt werden.
- Setzen Sie das Gerät niemals direktem Sonnenlicht aus.
- Installieren Sie die Thombox nicht an kalten Orten oder an Orten, die hohen Temperaturschwankungen ausgesetzt sind, installieren.

Dieses Produkt funktioniert ausschließlich mit der Thombox mit den Referenzen 510700 und 510750.

#### A2 - WIEDERVERWERTUNG



Es ist verboten, die gebrauchten Batterien in den normalen Abfall zu werfen. Batterien/Akkus, die schädliche Substanzen enthalten, sind mit den hierneben angezeigten Symbolen gekennzeichnet, die bedeuten, dass sie nicht in den normalen Abfall geworfen werden dürfen. Die Bedeutungen der entsprechenden Schwermetalle sind wie folgt:

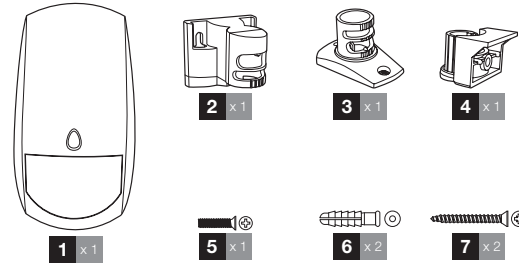
Cd= Cadmium, Hg= Quecksilber, Pb= Blei. Sie können diese Batterien/Akkus bei den Mülldeponien Ihrer Gemeinde zurückgeben (Trennzentrum für wieder verwertbare Stoffe), sie sind verpflichtet diese zurück zu nehmen. Bewahren Sie die Batterien/Akkus außer Reichweite von Kindern. Das Risiko besteht, dass Kinder oder Haustiere diese verschlucken. Es besteht Lebensgefahr! Sollte dies trotzdem passieren, rufen Sie direkt Ihren Arzt an oder fahren Sie zum Krankenhaus. Achten Sie darauf, die Batterien nicht kurz zu schließen, sie nicht ins Feuer zu werfen, sie nicht wieder aufzuladen.



Dieses Logo bedeutet, dass die Geräte nicht mit dem Haushaltsabfall entsorgt werden dürfen. Die gefährlichen Substanzen, die diese beinhalten können, könnten der Umwelt und der Gesundheit schaden. Bringen Sie die Geräte zu Ihrem Verkäufer zurück oder benutzen Sie die davor vorgesehenen Einsamlungsdienste, die von der Gemeinde organisiert werden.

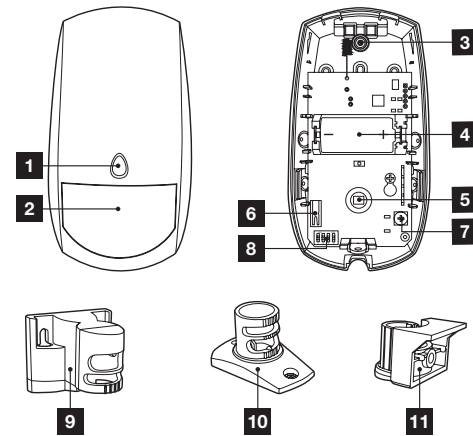
### B - BESCHREIBUNG DES PRODUKTES

#### B1 - INHALT DER VERPACKUNG



1	Bewegungsmelder
2	Wandhalterung für Bewegungsmelder
3	Deckenhalterung für Bewegungsmelder
4	Gelenk für Bewegungsmelder
5	Befestigungsschraube des Gelenks am Bewegungsmelder
6	Dübel zur Befestigung des Gelenks
7	Schraube zur Befestigung des Gelenks

#### B2 - BEWEGUNGSMELDER



1	Kontrolllampe
2	Fenster des Sensors
3	Stelle für das Loch, das zur Befestigung der Halterung gebohrt werden muss
4	Batteriefach
5	Infrarot-Sensor
6	Anti-Sabotage-Vorrichtung
7	Einstellungsrad für den Detektionsbereich
8	Einstellungsschalter
9	Teil der Halterung, der bei einer Wandbefestigung an der Wand befestigt wird (siehe § Installation mit Gelenk)
10	Teil der Halterung, der bei einer Deckenbefestigung an der Wand befestigt wird (siehe § Installation mit Gelenk)
11	Teil der Halterung, der hinten am Detektor angebracht werden muss (siehe § Installation mit Gelenk)

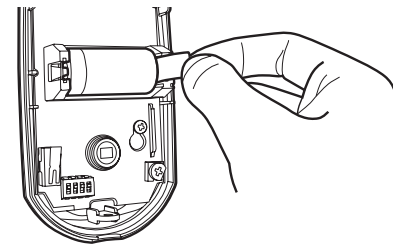
### C - DAS THOMBOX KONZEPT

Die Thombox ist eine Box für Haus- und Heimtechnik, die an Ihr ADSL-Modem (Freebox, Livebox...) angeschlossen wird, und ermöglicht Ihre Sicherheit wie ein echtes Alarmsystem von Zuhause oder aus der Distanz zu bedienen. Sie ermöglicht Ihnen auch, Ihr Komfort-Zubehör (Beleuchtung, ...), Ihr Öffnungszubehör (Fensterladenmotorisierung, Garage,...) und Ihre Energieverwaltung (Stromverbrauch, Heizung) anhand von einigen Klicks auf Ihrem Computer, Ihrem Tablet oder Ihrem Smartphone von egal wo aus der Welt über das Internet zu bedienen.

Um dies zu garantieren und auch um Szenarios zu erstellen (Aktionssequenzen) die Ihren Alltag erleichtern, müssen Sie Ihre Thombox registrieren (muss nur einmal bei der ersten Installation gemacht werden) und ihr das kompatible Zubehör der ARW-Technologie zuordnen. Die Thombox entwickelt sich ständig weiter und die Anzahl Accessoires sind nicht begrenzt.

### D - ANSCHLUSS DER PRODUKTE AN DIE THOMBOX

- Zum Funktionieren muss das Produkt an die Thombox angeschlossen sein.
- Schlagen Sie in der Anleitung der Thombox nach, um die Anschlussprozedur an die Thombox nachzulesen.
- Entfernen Sie während des Countdowns der Thombox den Streifen, der die Batterie schützt.



- Sobald der Detektor angeschlossen ist, erscheint er im Feld « Sensoren». Sobald eine Bewegung festgestellt wird erscheint ein roter Punkt.

### E - INSTALLATION

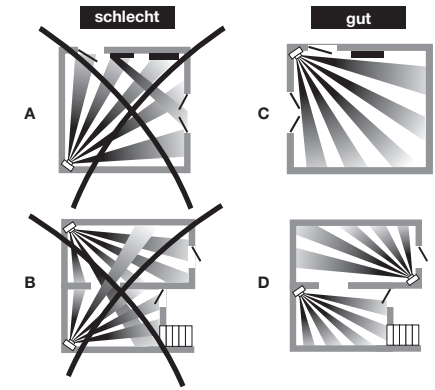
WICHTIG : Bevor Sie Ihr Zubehör definitiv befestigen, raten wir Ihnen, die Reichweite zu testen. Stellen Sie die Detektoren dafür so nah wie möglich an den definitiven Platz und testen Sie das Zubehör. Dieser Detektor erkennt eine menschliche Anwesenheit in Bewegung im Raum, wo er installiert ist und übermittelt die Information an die Thombox, die dann Alarm auslöst.

#### Wahl des Anbringensorts

Respektieren Sie für einen effektiven Schutz die folgenden Regeln bei der Frage, wo Sie Ihren Innen-Bewegungsmelder anbringen wollen:

- Installieren Sie Ihren Bewegungsmelder nicht gegenüber eines Fensters oder einer Quelle reflektierten Lichts.
- Installieren Sie Ihren Bewegungsmelder nicht gegenüber einer Hitze- oder Kältequelle (Heizkörper, Luftdusche...).
- Sollten Sie mehrere Detektoren für denselben Raum benutzen, dann vermeiden Sie es, die Lichtbündel zu überkreuzen.
- Stellen Sie Ihren Detektor senkrecht zur Durchgangsrichtung (und nicht in der Achse).

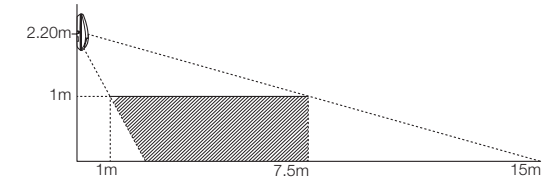
- A-** Der Detektor befindet sich gegenüber einem Spiegel (Sonnenstrahlen werden reflektiert) und hat einen Kamin. Die Durchgangsrichtung schneidet die Lichtbündel nicht seitwärts.
- B-** Die Lichtbündel überschneiden sich und ein Detektor befindet sich gegenüber einem Fenster.
- C-** Die Türe und das Fenster sind geschützt und der Detektor ist so installiert, dass die Durchgangsachse die Lichtbündel seitwärts schneidet.
- D-** Der Detektor ist so installiert, dass die Durchgangsachse die Lichtbündel seitwärts schneidet.



#### Betrieb

Die Detektionszelle auf der Fassade reagiert auf Infrarotstrahlungsschwankungen: sobald ein Lebewesen vor den Sensor tritt wird eine Bewegung erkannt.

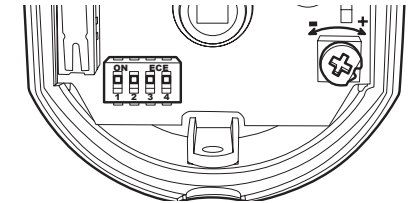
- Ein Haustier, das auf dem Boden vorbei kriecht, löst keine Detektion aus, solange sein Gewicht die bei den Einstellungen angegebene Grenze nicht überschreitet (15 oder 25kg)
- Die Thombox wird informiert, wenn eine Batterie schwach wird, und warnt den Benutzer vor.



Zone die Tieren unter der Gewichtsgrenze zugänglich ist (15kg oder 25kg, siehe Einstellungen unten)

Zone die für Tiere verboten ist (löst Alarm aus)

Anmerkung: die Reichweite und Empfindlichkeit der Detektion sind verstellbar: siehe Einstellungen unten



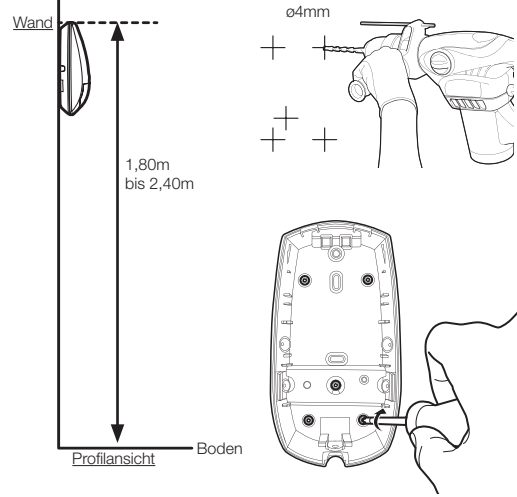
#### Einstellungen

Es gibt verschiedene Einstellungen für den Innendetektor:

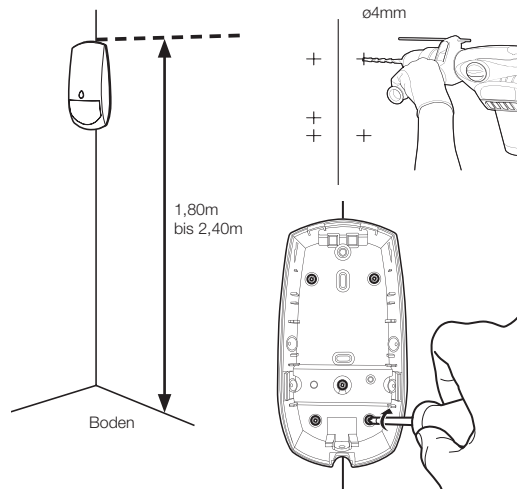
- Schalter 1 : wenn er nach unten gestellt ist, dann wird die LED-Lampe an der Fassade bei einer Radioübermittlung für mehr Diskretion deaktiviert.
- Schalter 2 : wenn er nach oben gestellt ist, dann löst eine Detektion Alarm aus. Wenn er nach unten gestellt ist, dann wird Alarm nur dann ausgelöst, wenn 3 Detektionen hintereinander festgestellt werden, so dass Fehldetektionen vermieden werden.
- Schalter 3 : wenn er nach oben gestellt ist, dann folgt jeder Radioübermittlung eine zweiminütige Pause, um die Batterien zu schonen.
- Schalter 4 : zur Einstellung der Größe der Haustiere, die nicht vom Gerät erkannt werden sollen : Schalter oben : <15kg. Schalter unten : <25kg.
- Einstellrad : zur Einstellung der Reichweite. Drehen Sie im Uhrzeigersinn, um die Distanz zu erhöhen; drehen Sie gegen den Uhrzeiger um die Distanz zu senken. Der Einstellbereich liegt bei etwa 30% bis 100% der Reichweite.

### Installation mit oder ohne Befestigungsgelenk

Installation ohne Befestigungsgelenk  
Wandinstallation:



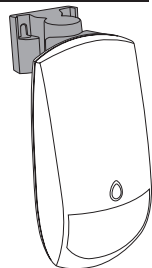
Installation im Winkel:



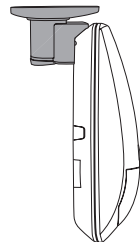
Installation mit Befestigungsgelenk (mitgeliefert)

Es ist möglich, eine Wand- oder Deckenbefestigung an den Bewegungsdetektor mit einem Gelenk anzuschließen, um den Detektionswinkel festzulegen.

#### Wandinstallation

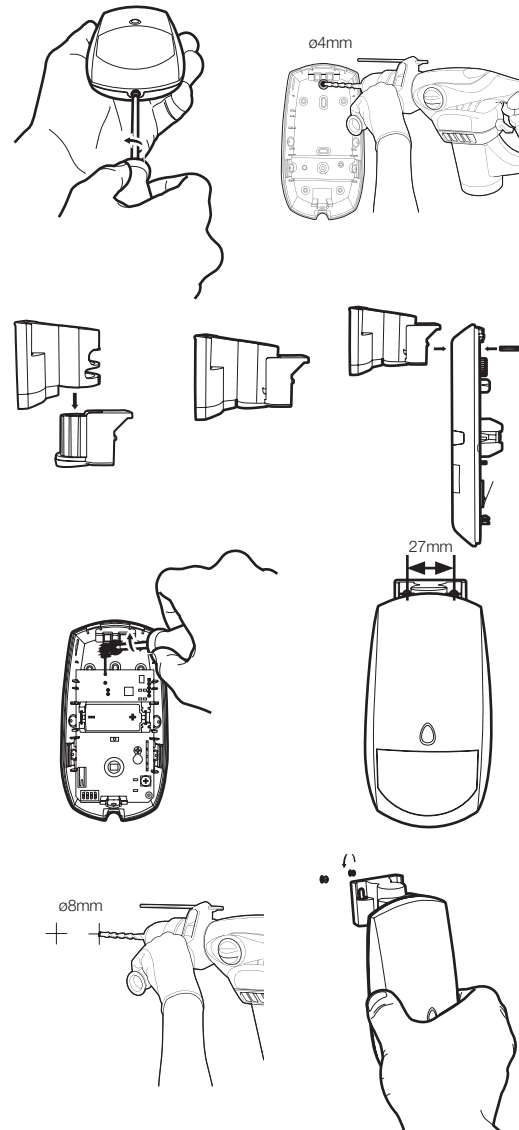


#### Deckeninstallation

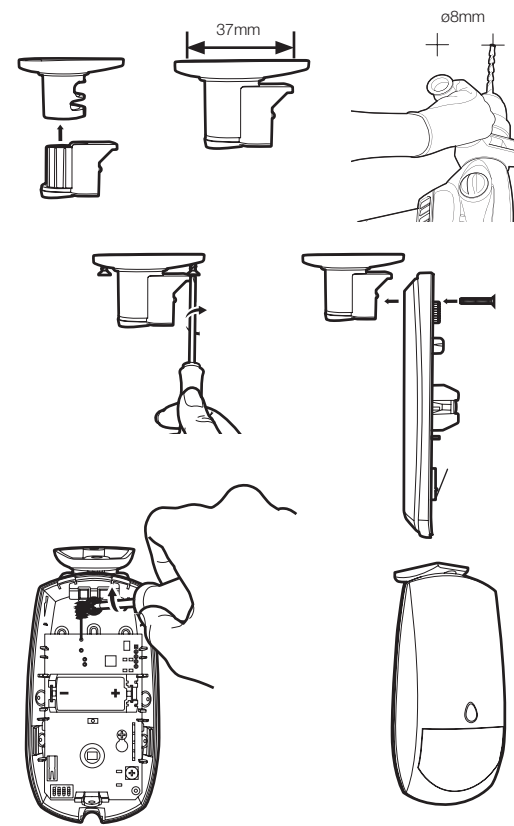
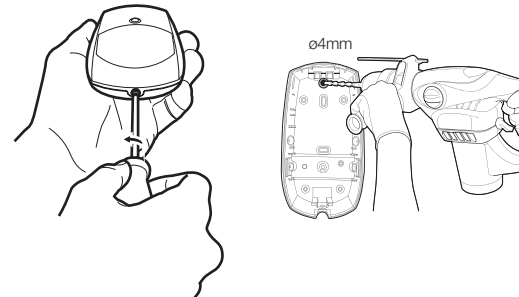


oder

Wandinstallation :



Deckeninstallation :



## F - TECHNISCHE UND LEGALE INFORMATIONEN

### F1 - TECHNISCHE EIGENSCHAFTEN

- Funkbereich : Bis zu 300m im Freifeld\*
- Verbrauch: 3V pro Batterie CR123A mitgeliefert
- Detektionsbereich : Bis zu 15m
- Detektionswinkel : 90°
- Betriebstemperatur: -10°C bis +50°C, ausschließlich Innenbenutzung
- Haustier-Funktion : Einstellbar auf 15kg oder 25kg
- Lebensdauer : Bis zu 4 Jahren

### F2 - GARANTIE

Die Garantie dieses Produktes ist während 2 Jahren gültig und deckt die Bestandteile und Dienst inbegriffen, ab dem Kaufdatum. Behalten Sie unbedingt den Kassenzettel während der Garantieperiode.

- Die Garantie deckt keinerlei Schäden, die durch Nachlässigkeit, Stöße oder Unfälle verursacht wurden.
- Keines der Bestandteile dieses Produktes darf von Personen, die nicht zur AVIDSEN-Gruppe gehören, repariert oder bearbeitet werden, mit Ausnahme des Batteriewechsels.
- Jegliche Manipulation am Gerät storniert die Garantie.
- Die verbrauchbaren Elemente, wie Batterien, werden nicht von der Garantie gedeckt.

### F3 - HILFE UND RATSCHLÄGE

- Trotz der Sorgfalt bei der Entwicklung unserer Produkte und der Erstellung dieser Anleitungen kann es sein, dass Sie auf Probleme bei der Installation Ihres Produktes stoßen oder dass Sie Fragen haben. Wir raten Ihnen, unsere Fachmänner zu kontaktieren, die Ihnen für Rat zur Verfügung stehen.
- Im Fall von Betriebsproblemen bei der Installation oder nach einigen Tagen Bedienung müssen Sie uns unbedingt kontaktieren, damit unsere Techniker die Ursache des Problems diagnostizieren können, welches sicher von einer falschen Einstellung oder einer nicht geeigneten Installation stammt. Sollte das Problem vom Produkt stammen, dann gibt Ihnen unser Techniker eine Referenznummer zur Rückgabe des Produktes. Ohne diese Nummer wird das Geschäft verweigern Ihr Produkt zu ersetzen.

Brauchen Sie Beratung bei der Inbetriebnahme, Installation Ihrer Thombox oder bei der Verbindung Ihrem Zubehör vom Thomson Connected Home Sortiment? Kontaktieren Sie die Techniker von unserer Kundendienstabteilung unter der Nummer:

**Hotline : +324/264.86.68.**

**Von Montag bis Freitag von 9:00 bis 12:00 und von 13:00 bis 17:00.**

### F4 - PRODUKTRÜCKGABE UND AFTER-SALES-DIENST

Trotz der Sorgfalt bei der Entwicklung und Herstellung unserer Produkte, kann es sein, dass ein Gerät in den After-Sales-Dienst gebracht werden muss. Sie können die Fortschritte der Reparatur unter folgender Adresse abrufen: <http://sav.avidsen.com>

### F5 - KONFORMITÄTSERKLÄRUNG

zur Direktive (R&TTE)

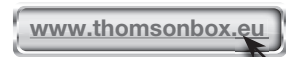
AVIDSEN erklärt dass die untenstehende Ausstattung: Bewegungsdetektor mit Referenz 510703 der Direktive 1999/5/EG entspricht und das seine Konformität entsprechend den folgenden Normen bestimmt wurde:  
EN300220-2: V2.3.1  
EN301489-3: V1.4.1  
EN301489-1: V1.8.1  
EN50130-4:1995+A1:1998+A2:2003  
EN61000-6-3:2007  
EN60950-1:2006 + A11:2009

In Chambray les Tours den 06/11/13

Alexandre Chaverot, Präsident



Finden Sie die gesamte Reihe Thomson auf



**THOMSON** ist eine Marke von **TECHNICOLOR S.A.** benutzt unter Lizenz:

Avidsen France S.A.S - 32, rue Augustin Fresnel  
37170 Chambray les Tours - Frankreich