



**BURG
WÄCHTER**

Sistema de cierre electrónico

TSE|HOME



**Seguro y genial.
Sencillo y genial.**

BA/MA/TSE_ser-4001_dp/mr/dr_04/16

es

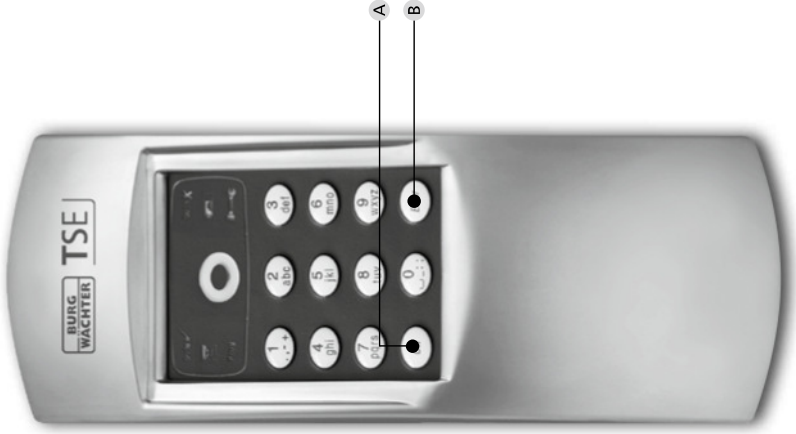
Manual de instrucciones



BURG-WÄCHTER KG
Altenhofer Weg 15
58300 Wetter
Germany

www.burg.biz

Estructura



Imagen

- A Teda On**
- B Teda Enter**
- C Posibilidad de apertura**
Al entrar el código de apertura válido se enciende el símbolo de disponibilidad de apertura.
- D Tiempo de bloqueo**
Si introduce tres veces consecutivas un código secreto incorrecto, la cerradura se bloquea durante un minuto. Después, por cada entrada posterior incorrecta, durante 3 minutos. Durante este tiempo, el símbolo rojo de bloqueo permanece intermitente y, en este estado, no es posible la apertura, ni siquiera con un código correcto.
- E Estado de programación**
Cuando se entra en el modo de programación, se enciende el símbolo de modo de programación. Cuando se sale del modo de programación, el símbolo se vuelve a apagar.
- F Rechazo de entrada**
Si la entrada de un código secreto de apertura no es válida, se enciende el símbolo de rechazo de entrada.
- G Símbolo de cambio de batería**
El símbolo de cambio de la batería se enciende cuando se han de cambiar las baterías en el teclado y en el cilindro.
- H Llamada de asistencia**
Cuando se enciende la llamada de asistencia significa que apareció un fallo de comunicación entre el teclado y el cilindro. Esto suele ser un signo de batería agotada en el teclado o en el cilindro. Por favor, cambie las baterías inmediatamente.
- I Confirmación de teclas**
Cada confirmación de teclas válida se confirma con un breve destello del símbolo de confirmación de teclas.

Estimado cliente:

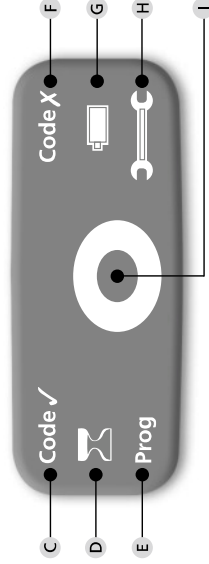
Gracias por haber elegido el sistema de cierre electrónico BURG-WÄCHTER TSE 4001. Este sistema fue desarrollado y producido utilizando la tecnología más actual acorde con los requisitos de seguridad más exigentes. El cilindro electrónico se puede utilizar fácilmente sin ninguna perforación ni tendido de cables en cada puerta con perforación para cilindros perfilados hasta un espesor de puerta de 120 mm (60/60mm, medidos en el tornillo de fijación) y es ideal para las nuevas instalaciones, así como reacondicionamientos. La transmisión de datos desde el teclado al cilindro se realiza de forma inalámbrica. El teclado puede montarse en un radio de, aproximadamente, unos 4 m del cilindro.

El BURG-WÄCHTER TSE 4001 puede funcionar tanto con un código PIN, como con una clave a distancia BURG-WÄCHTER TSE E-KEY – Para más información, consulte el manual de instrucciones.

Importante: Por favor, lea el manual al completo antes de empezar con la programación.

Deseamos que disfrute de su nuevo sistema electrónico.

Símbolos



TSE 4001 PINCODE

El funcionamiento del cilindro electrónico se procesa mediante un código de 6 dígitos. De manera opcional se puede utilizar la clave a distancia TSE 5103 E-KEY.

Cilindro electrónico TSE 4001

El cilindro electrónico TSE 4001 viene de serie con las siguientes características:

- Número de códigos PIN: 1
- Número de E-KEY: 5

Medios de cierre opcionales

- Llave a distancia TSE 5103 E-KEY

Código de administrador

- Por defecto 123456 (por favor, es necesario cambiarlo)

El código de usuario o del administrador se denominará en adelante como código de apertura.

Datos técnicos

Tiempo de bloqueo	1 minuto tras 3 intentos con un código incorrecto, luego, 3 minutos por intento
Fuente de alimentación Teclado	2 x MIGNON LR6 AA ALKALINE
Fuente de alimentación Cilindro	2 x MICRO LR03 AAA ALKALINE
Condiciones ambientales permitidas*	-15 °C / +50 °C / hasta 95 % Humedad rel. (sin condensación)

1. Primera puesta en funcionamiento

La primera vez que se introduce el TSE 4001 PINCODE, es necesario realizar un procedimiento específico, ya que el sistema viene de fábrica en un modo de ahorro de energía determinado.

- Pulse la tecla «On», el símbolo de disponibilidad de apertura verde luce de forma breve
- Pulsar la tecla «Enter» durante, aproximadamente, 5 seg., hasta que el símbolo de tiempo de bloqueo empiece a parpadear, el símbolo de disponibilidad de apertura verde luce de forma permanente durante este tiempo
- Tras, aproximadamente, 20 segundos, el símbolo de tiempo bloqueo se apaga. Introduzca el código de administrador que viene de fábrica (1-2-3-4-5-6).

Si el procedimiento concluye con éxito, el símbolo de disponibilidad de apertura luce, si el procedimiento es incorrecto, luce el símbolo de rechazo de entrada. En este caso, repita el procedimiento.

Funciones del menú

Además de números, el teclado también tiene letras. Para la programación de funciones individuales se usan combinaciones de letras y números. Las letras iniciales de una operación de programación representan la combinación numérica para una sencilla memorización. En cada submenú individual se describe esto de manera explícita.

1. Entrada en el modo de programación para modificar la configuración de cierre

- Pulsar la tecla «On», introducir 76, después pulsar «Enter»
- Introducir el código de apertura de 6 dígitos
- La confirmación de teclas verde luce de forma breve y se enciende el símbolo del modo de programación.

La combinación de números «76» representa el modo de programación «MP».

2. Cambio del código de apertura (configuración de fábrica 1 2 3 4 5 6)

- Entrar en el modo de programación utilizando los códigos de apertura actuales
- Introducir el nuevo código de apertura de 6 dígitos y pulsar la tecla «Enter»
- Vuelva a introducir el nuevo código de apertura de 6 dígitos. Luego pulse brevemente la tecla «Enter». Si el símbolo de disponibilidad de apertura es verde, esto quiere decir que el cambio de código se realizó correctamente. Si se enciende el símbolo de rechazo de entrada rojo, la entrada del código ha sido incorrecta y la configuración anterior persiste.

3. Desbloquear la cerradura

- Pulsar la tecla «On»
- Introducir el código de usuario de 6 dígitos, luego pulsar la tecla «Enter»
- Se enciende el símbolo de disponibilidad de apertura verde
- La apertura de la cerradura se realiza mediante el giro del pomo de la puerta

4. Crear o sobrescribir una E-KEY en una de las memorias de 1 a 5

- Entrar en el modo de programación utilizando los códigos de apertura actuales
- Crear una E-KEY en el modo de programación (haga clic en la tecla de E-KEY hasta que el LED verde de la tecla E-KEY realice tres destellos breves)
- Introducir 32X (X representa la memoria de la E-KEY, aquí es posible usar las cifras del 1 al 5), luego pulsar la tecla «Enter».
- Para activar la autorización, debe salir del modo de programación. Pulsar dos veces la tecla «On» e introducir el código de apertura mediante el teclado, a continuación, pulsar la tecla «Enter».

Mientras que el modo de programación esté activo, el símbolo «Prog» luce, se pueden programar otras E-KEY sin volver a introducir el código de apertura actual.

La combinación de números «32» representa la programación de la E-KEY «EP». Tras la realización con éxito de la operación, el LED de disponibilidad de apertura verde luce, en caso de rechazo de entrada luce el LED rojo.

En la página 16 de este manual de instrucciones y montaje tiene la opción de anotar el nombre de los usuarios de E-KEY y el número de posición correspondiente.

5. Eliminación de una E-KEY en una de las posiciones de usuario del 1 al 5

- Entrar en el modo de programación utilizando los códigos de apertura actuales
- Introducir 35X (X representa la posición de la E-KEY, aquí es posible usar las cifras del 1 al 5), luego pulsar la tecla «Enter».

La combinación numérica «35» corresponde a «EL», eliminación de la E-KEY.

Tras la realización con éxito de la operación, el LED de disponibilidad de apertura verde luce, en caso de rechazo de entrada luce el LED rojo.

6. Sincronizar la E-KEY

- En este menú, se puede sincronizar el canal de radio de la E-KEY con el del teclado. Esta función es necesaria cuando se cambia el canal de radio del cilindro, a pesar de que todavía haya E-KEY con los antiguos ajustes de los canales de radio.
- Crear una E-KEY en el modo de programación (haga clic en la tecla de E-KEY hasta que el LED verde de la tecla E-KEY realice tres destellos breves)
- Introducir 37, a continuación, pulsar la tecla «Enter»

La combinación de números «37» representa la sincronización de la E-KEY «SE». Tras la realización con éxito de la operación, el LED de disponibilidad de apertura verde luce, en caso de rechazo de entrada luce el LED rojo.

7. Cambiar el canal de radio

- En este caso, el canal de radio se puede ajustar (12 canales disponibles para elegir, configuración de fábrica: Canal 1). Esto puede ser necesario si el canal de radio ya está siendo utilizado por otra aplicación, p. ej. W-LAN, y por ello pueden surgir fallos. En este caso, seleccione un canal diferente a una distancia de, al menos, 3 canales de radio.

– Entrar en el modo de programación utilizando los códigos de apertura actuales

- Introducir 38X (X representa el canal de radio, aquí se pueden usar las cifras del 1 al 12 y 01, etc.), a continuación, pulsar la tecla «Enter».

La combinación numérica «38» corresponde al reajuste del canal de radio «FU». Tras la realización con éxito de la operación, el LED de disponibilidad de apertura verde luce, en caso de rechazo de entrada luce el LED rojo.

8. Registro de teclado

- Pulsar la tecla «On», introducir 82, después pulsar «Enter»
- Introducir el código de apertura válido

Atención: Cuando se registra un nuevo cilindro, debe introducirse el código de fábrica.

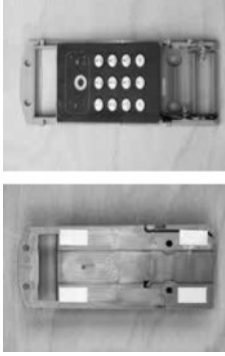
La combinación de números «82» representa el registro de teclado «RT». Tras la realización con éxito de la operación, el LED de disponibilidad de apertura verde luce, en caso de rechazo de entrada luce el LED rojo.

Si se introduce, de forma accidental, una cifra de código incorrecta durante la operación, puede pulsar la tecla «On» general para volver a la configuración básica de la cerradura y puede comenzar la operación de cierre de nuevo.

Montaje del teclado

1. Determinar la posición de fijación del teclado. Situar el teclado en un radio máximo de, aproximadamente, 4 m desde el cierre y realizar una prueba de apertura introduciendo un código de apertura. Después de la prueba con éxito, fijar el teclado con los tornillos (3,9 x 22 y/o 3,9 x 12) o con las almohadillas adhesivas que se adjuntan. Para la fijación con los tornillos, por favor retire primero las baterías.

¡Es importante asegurarse de que el teclado sólo debe ser instalado en un lugar protegido de la intemperie!



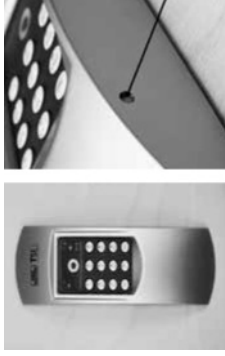
2. Si es necesario, colocar las baterías de nuevo y volver a poner la tapa.



3. Llevar a cabo una prueba de funcionamiento de la unidad con la puerta abierta. Introduzca varias veces una combinación de apertura válida.

Cambiar la batería del teclado

1. Retire la tapa de la carcasa de **ambos lados** con un objeto puntiagudo para presionar hacia dentro y tirar hacia arriba.



2. Colocar las baterías en el teclado. Preste atención a la polaridad correcta.



3. Vuelva a colocar la tapa.



Al insertar las baterías nuevas, observar la polaridad correcta que se asigna en el compartimento de las baterías del teclado.

Instrucciones de montaje del cilindro TSE

A continuación se explicará la instalación del cilindro TSE. Por favor, lea estas instrucciones antes de proceder al montaje y guárdelas de manera correcta. El cilindro tiene un sistema de enganche especial que le permite usar el cilindro en puertas con un espesor de hasta 120 mm (60/60 mm, medidos en el tornillo de fijación). No es necesaria una medición previa.

Atención:

Es importante asegurarse de que los pomos de las puertas no dan en ninguna parte, ya que podrían romperse.

La cerradura no se debe engrasar ni lubricar.

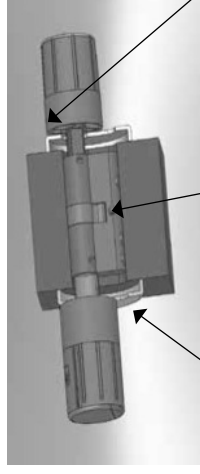
La fijación de los pomos se realiza mediante un espárrago roscado incorporado en el pomo.

Atención:

¡Nunca quite el pomo interior al completo del eje puesto que en este caso, se pueden dañar los componentes electrónicos! ¡El espárrago roscado, que asegura el bloqueo en el eje, sólo puede aflojarse ligeramente permaneciendo siempre en un pomo de plástico y sirviendo como protección para que no se salga completamente!

Exterior
Pomo exterior

Interior
Pomo interior



Tapa

Tornillo de fijación

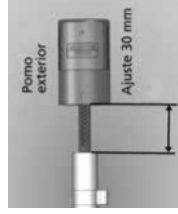
Tornillo de fijación para sujetar el eje

Observación

Las dimensiones básicas del cilindro son de 30 mm por cada lado. El cilindro se entrega con las juntas completamente presionadas (espesor de la puerta mínimo). Antes de utilizar el cilindro es necesario hacer un ajuste preliminar al espesor de la puerta existente.

Para ello, siga estos pasos:

1. Determinación aproximada del espesor de la puerta (incl. herrajes)
2. Tire del pomo exterior del eje, mueva el pomo interior por sistema de bloqueo (espaciado 2,85 mm) hasta el nivel deseado.



Representación esquemática
Ajuste pomo exterior

3. Mueva el cilindro TSE desde fuera hacia dentro a través de la cerradura de inserción y después apriete el tornillo de montaje.



4. Mueva el pomo exterior en el eje hasta llegar al nivel deseado. Por favor, tenga en cuenta que la distancia del pomo/herraje de la puerta debe ser de, al menos, 1 mm. A continuación, fije el pomo mediante el tornillo Allen.

5. Deslice el pomo interior hasta la posición deseada en el eje y fíjelo a una distancia de, al menos, 1 mm del herraje mediante el tornillo de cabeza Allen.

Asegúrese de que el pomo interior se desliza sobre el eje, de manera que el espárrago roscado en el pomo y la fila de agujeros con los agujeros pequeños en el eje, se puede montar uno frente al otro.

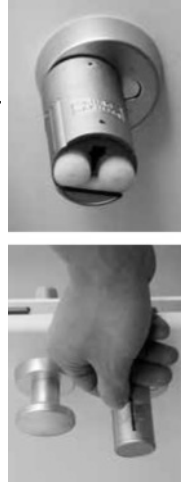


6. La prueba de funcionamiento debe llevarse a cabo con la puerta abierta.

Cambio de la batería como (en el exterior)

Atención: Al reemplazar las baterías no puede haber precipitación atmosférica o condensación en las baterías, ya que cuando el compartimento está cerrado, el agua no sale.

1. Afloje el espárrago roscado de la tapa y retírela. **El espárrago roscado sólo debe quitarse lo suficiente para que la tapa pueda abrirse. No debe nunca ser desenroscado de la tapa.**



2. Quite la cubierta de silicona y reemplace las baterías. Preste atención a la polaridad correcta.



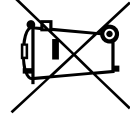
3. Vuelva a colocar la cubierta de silicona sobre las baterías, cierre la tapa y apriete el espárrago roscado de fijación.



Eliminación de desechos del aparato

Estimado cliente:

Ayude a evitar los desechos. Si en un determinado momento pretende deshacerse de este producto, por favor, recuerde que hay muchos componentes hechos de materiales preciosos en este dispositivo, que pueden reciclarse.



Le recordamos que los equipos eléctricos y electrónicos y las baterías no deben mezclarse con la basura doméstica sino que se eliminan por separado. Infórmese en el lugar competente de su municipio sobre el punto limpio de residuos de aparatos eléctricos y electrónicos.



Si tiene preguntas sobre la declaración de conformidad CE, por favor, diríjase a info@burg.biz

Excepto errores y fallos de impresión, así como modificaciones técnicas.