

🇮🇹 KIT DI RIPARAZIONE AMMACCATURE

Istruzioni per l'uso:

A) AVVERTENZE:

IMPORTANTE: leggere attentamente e assicurarsi di aver compreso tutte le istruzioni prima di iniziare la riparazione. Pericolo di scossa elettrica, incendio o lesioni in caso di uso non appropriato. **CONSERVARE LE ISTRUZIONI PER POTERLE CONSULTARE IN FUTURO!**

SUPERFICIALE. PERICOLO DI USTIONI! L'ugello della pistola per colla a caldo (a) e la colla (c) possono raggiungere temperature fra i 150 e i 200 °C. Evitare ogni contatto con la pelle.

In caso di ustioni, lavare subito la ferita con acqua fredda. Non tentare di rimuovere la colla dalla pelle prima di lavarla. Se necessario, consultare un medico.

I bambini possono usare la pistola per colla a caldo solo in presenza di un adulto.

I bambini non devono giocare con l'apparecchio. La pulizia e la manutenzione non devono essere eseguite da bambini senza supervisione. Tenere lontano dalla portata dei bambini. La pistola per colla a caldo può essere utilizzata da bambini di età pari o superiore a 8 anni persone con ridotte capacità fisiche, sensoriali o mentali, prive di esperienza o conoscenze, sotto la supervisione di una persona responsabile della loro sicurezza o che siano state istruite da tale persona in merito all'uso sicuro dell'apparecchio, e che abbiano compreso i pericoli risultanti.

La pistola per colla a caldo non deve essere utilizzata in ambienti umidi o in caso di pioggia. Non esporre a getti d'acqua. La pistola per colla a caldo deve essere scollegata dalla rete elettrica quando non è utilizzata durante le pause di oltre 30 minuti.

Non inserire MAI oggetti diversi dagli stick di colla consigliati nella pistola per colla a caldo. Non introdurre colle liquide o pastose.

Non rimuovere MAI uno stick di colla già inserito nella pistola per colla a caldo, in quanto è possibile causare danni irreparabili alla pistola per colla a caldo. Quando si inserisce un altro stick di colla, attendere alcuni istanti che lo stick di colla freddo si riscaldi. Se spinto troppo avanti, lo stick di colla può incolarsi nella pistola e bloccare il meccanismo di avanzamento. Non spingere in avanti con forza, ma attendere che la pistola si riscaldi di nuovo.

Non staccare MAI la spina della pistola per colla a caldo tirandola per il cavo. Scollegare l'apparecchio afferrando la spina.

ATTENZIONE! Appoggiare la pistola per colla a caldo sul suo supporto quando non utilizzata, anche per farla raffreddare dopo l'uso. I residui di colla ancora presenti sull'ugello potrebbero cadere sulla superficie di appoggio.

Utilizzare solo per uso domestico e simili.

PULIZIA: Scollegare l'apparecchio dalla rete elettrica prima della pulizia. Pulire il corpo dell'apparecchio con un panno leggermente umido, quindi asciugarlo. Non utilizzare mai solventi o detergenti aggressivi.

MANUTENZIONE: Scollegare l'apparecchio dalla rete elettrica prima della manutenzione. Non aprire l'apparecchio da soli - Pericolo di lesioni! Non oliare o ingrassare i componenti. NON danneggiare l'apparecchio. Riparare o sostituire l'apparecchio prima dell'uso.

MODIFICA del prodotto: NON è consentito apportare modifiche ai componenti del Kit di riparazione ammaccaturre presto.

CONSIGLI PER LA RIPARAZIONE: In caso di danneggiamento del cavo elettrico, è necessario farlo sostituire da personale qualificato per evitare qualsiasi pericolo. In caso di danni ai singoli componenti del Kit di riparazione ammaccaturre presto, in particolare, ma non solo, alla pistola per colla a caldo, è necessario smaltirli correttamente e interrompere l'utilizzo. L'apparecchio può essere ceduto a terzi solo insieme alle istruzioni per l'uso.

Il presente apparecchio è provvisto di marcatura in conformità con i requisiti della Direttiva Europea 2002/96/CE sui Rifiuti di apparecchiature elettriche ed elettroniche (RAEE). Sul prodotto è raffigurato il seguente simbolo del cassonetto sbarrato, che indica il divieto di smaltimento con i normali rifiuti domestici. Smaltire questo prodotto presso un centro di riciclaggio con raccolta differenziata per le apparecchiature elettriche ed elettroniche.

B) ISTRUZIONI per l'uso della pistola per colla a caldo

1) Montare il supporto (staffa metallica (b)) negli appositi fori davanti, a destra e sinistra, sul corpo della pistola per colla a caldo (a) per garantire un appoggio stabile della pistola per colla a caldo (a). 2) Inserire uno stick di colla (c) nella guida sul retro della pistola per colla a caldo. 3) Quindi premere il grilletto 2-3 volte fino a quando lo stick di colla è ben saldo nella pistola. 4) Far riscaldare la pistola per colla a caldo per circa 5 minuti. La pistola per colla a caldo è pronta all'uso quando la colla esce dall'ugello anteriore premendo il grilletto. Durante il preriscaldamento assicurarsi che la pistola sia appoggiata in modo stabile. 5) Dopo aver terminato la riparazione, staccare la spina della pistola per colla a caldo dalla presa, appoggiare la pistola sul supporto in metallo e farla raffreddare. NON tentare di rimuovere lo stick di colla inutilizzato dalla pistola e riporre la pistola solo dopo il definitivo raffreddamento.

C) ISTRUZIONI per la riparazione di ammaccaturre con il Kit di riparazione ammaccaturre presto

Non adatto:

- ammaccaturre più piccole del pomello di trazione (2,5 cm)
- ammaccaturre con punta o bordo
- ammaccaturre di diametro superiore a 8 cm
- Non utilizzare su veicoli ricreazionali, poiché c'è un rischio maggiore di sfaldamento della vernice!
- Il substrato deve essere resistente ai solventi



- a.) 1 pistola per colla a caldo
b.) 1 staffa metallica (supporto) per la pistola per colla a caldo
c.) 2 colle a stick speciale
d.) 3 estrattori di diverse misure
e.) 1 impugnatura a manopola
f.) 1 raschietto in plastica
g.) 1 ponte di riparazione

1) Pulire la superficie del punto danneggiato con un panno umido e pulito. 2) Preparare la pistola per colla a caldo (a) come descritto in «B) ISTRUZIONI per l'uso della pistola per colla a caldo». 3) Scegliere un estrattore adatto alle dimensioni dell'ammaccatura (d) (nota: più l'estrattore è grande, maggiore è la forza di trazione). La misura dell'estrattore deve essere più piccola delle dimensioni dell'ammaccatura. 4) Applicare la colla a caldo (C) dalla pistola a caldo sulla piastra di trazione selezionata. Controllare che ciascuno dei 4 fori dell'estrattore sia pieno di colla (vedere la Figura 1). 5) Posizionare subito l'estrattore al centro dell'ammaccatura e tenerlo fermo fino a quando si incolla saldamente (Figura 2). 6) Attendere che la colla si indurisca per circa 1 minuto. Si consiglia di non far indurire la colla per più di 2 minuti. 7) Posizionare il ponte di riparazione (g) infilando la filettatura dell'estrattore incollato nel foro al centro. Avvitare l'impugnatura a manopola (e) sulla filettatura dell'estrattore. Girare l'impugnatura a manopola lentamente in senso orario fino ad ottenere la deformazione desiderata o fino a quando l'estrattore si stacca dal sottofondo (Figura 3). 8) Se necessario, ripetere l'operazione per migliorare il risultato. 9) Se sulla laccata o sulla piastra di trazione rimangono residui di adesivo, è possibile scioglierli con acetone (alcol isopropilico), olio di silicone, solvente per smalto per unghie o un solvente simile. Si può riscaldare leggermente la zona con un asciugacapelli per allentare la colla.

D) INFORMAZIONI IMPORTANTI:

La temperatura esterna ideale per l'eliminazione di ammaccaturre è compresa fra 18 e 30 gradi Celsius. A temperature inferiori, eseguire la riparazione in garage o riscaldare prima l'ammaccatura con un fon. Se l'ammaccatura non scompare completamente, ripetere l'operazione fino ad ottenere il risultato desiderato (nota: non tutte le ammaccaturre sono riparabili al 100%). Se la vernice è crepata o saltata, l'applicazione della colla e l'estrazione dell'ammaccatura possono causare il distacco della vernice. Mettere alcune gocce su un panno e pulire l'area interessata per alcuni secondi con movimenti dolci e circolari. Provare prima in un punto poco visibile per verificare la resistenza della vernice. Il produttore non si assume alcuna responsabilità per danni diretti o conseguenti causati da un uso non corretto del set.

E) DATI TECNICI:

Dimensioni: 170x141x30 mm
Potenza: Fase di riposo: 12 W
Temperatura di fusione: 170 °C
Diametro cartuccia: 11 mm

Tensione di rete: 230 V 50/60 Hz
Fase di riscaldamento: 40 W
Tempo di riscaldamento: 8-10 min
Grado di protezione: II

F) SMALTIMENTO:

Avvertenza per lo smaltimento (2012/19/UE, 2006/66/CE)

Le apparecchiature elettriche ed elettroniche non devono essere smaltite con i rifiuti domestici. Il consumatore è tenuto per legge a conferire le apparecchiature elettriche ed elettroniche, alla fine della loro vita utile, presso gli appositi punti di raccolta pubblici oppure a restituirle al punto vendita. I dettagli in merito sono regolati dalla rispettiva legislazione nazionale. Il simbolo sul prodotto e/o sulla confezione rimanda a tali disposizioni.

G) CONFORMITÀ CE:

Dichiarazione di conformità: Con la presente, la E.V.I. GmbH dichiara che il prodotto (Art.Nr., XY-15305) è conforme alla Direttiva (LVD 2014/35/EU, EMC 2014/30/EU, RoHS 2011/65/EU). La Dichiarazione di conformità UE completa è disponibile per il download su www.motipdupli.com.

COLLE A STICK SPECIALE:



COLOPHONIUM

ATTENZIONE: Può provocare una reazione allergica cutanea. In caso di consultazione di un medico, tenere a disposizione il contenitore o l'etichetta del prodotto. Tenere fuori dalla portata dei bambini. Indossare guanti di protezione / occhiali di protezione.

IN CASO DI CONTATTO CON LA PELLE: lavare abbondantemente con acqua. In caso di irritazione o eruzione della pelle: consultare un medico. Smaltire il prodotto / recipiente in conformità con le disposizioni regionali.

UFI: TK6W-NPEC-980N-UPFC

XY-15305, 12/40 W
Input 230 V ~
50/60 Hz



🇬🇧 DENT REPAIR KIT

Instructions for use:

A) HAZARD WARNING:

IMPORTANT: Please read all instructions carefully before starting repairs and make sure that you have understood everything. Improper use could result in electric shock, fire or injury. **PLEASE KEEP THESE INSTRUCTIONS FOR FUTURE REFERENCE!**

HOT SURFACES. RISK OF BURNS! The hot glue gun nozzle (a) and the glue (c) may reach temperatures of between 150 and 200 °C. Avoid any contact with the skin.

In case of burns, wash the wound immediately under cold water. Do not first try to remove the glue from the skin. Consult a doctor if necessary.

Children may only use the hot glue gun in the presence of an adult.

Children must not play with the device. Cleaning and maintenance must not be carried out by children unless supervised by an adult. Store the glue gun out of reach of children. The hot glue gun may be used by children 8 years of age and older and by persons with reduced physical, sensory or mental abilities or lack of experience or knowledge if they are supervised by a person responsible for their safety who has been instructed in the safe use of the device and who has understood the associated hazards.

The hot glue gun must not be used in a humid environment or in the open when it is raining. Do not expose the hot glue gun to spray water jets. Disconnect the hot glue gun from the power supply when not in use and during work breaks of more than 30 minutes.

NEVER place objects other than the recommended glue sticks in the hot glue gun. Do not fill with liquid or pasty glues.

NEVER remove a glue stick that is already inserted into the hot glue gun. This may result in irreparable damage to the gun.

When inserting a new glue stick wait a short time to allow the new glue stick to heat up.

If the rate of feed of the glue stick is excessive it may stick in the gun and block the feeding mechanism. Do not forcefully push the glue stick into the gun, but allow the gun to reheat.

NEVER unplug the hot glue gun by pulling on the cable. Disconnect the device from the power supply by pulling the plug.

ATTENTION! The hot glue gun must be placed on the integrated stand when not in use. The stand is also intended for cooling after use. Remember that any remaining glue residue from the nozzle may drip onto the underlying material.

For household and similar use only.

CLEANING: Disconnect the hot glue gun from the power supply before cleaning. Wipe the hot glue gun housing with a slightly damp cloth and dry it afterwards. Never use solvents or strong cleaners.

MAINTENANCE: Disconnect the hot glue gun from the power supply before maintenance. Do not open the device yourself – risk of injury! Do not oil or grease any parts. The device must NOT be damaged. Repair or replace the device before use.

MODIFICATION of the product: Modification of the components included in the presto Dent Repair Kit is NOT permitted.

RECOMMENDATIONS FOR REPAIR: If the power cord is damaged it must only be replaced by a qualified person to exclude any hazards. If damage occurs to individual components of the presto Dent Repair Kit, in particular but not limited to the hot glue gun, these components must be disposed of properly and no further use made of them.

This device is marked in accordance with the requirements of the European Directive 2002/96/EC on Waste Electrical and Electronic Equipment (WEEE). Products subject to this directive are marked with a symbol of a crossed-out waste bin which indicates that disposal in normal household waste is forbidden. Dispose of this product at a recycling facility with a separate collection for electrical and electronic equipment.

B) INSTRUCTIONS for using the hot glue gun

1) Fit the stand (metal bracket (b)) in the holes provided in the front left and right of the housing of the hot glue gun (a) in order to ensure that the hot glue gun (a) is securely positioned. 2) Insert a glue stick (c) through the feeder on the back of the hot glue gun. 3) Then press the trigger 2-3 times until the glue stick is firmly seated in the hot glue gun. 4) Let the hot glue gun preheat for about 5 minutes. The hot glue gun is ready for use when adhesive is ejected from the front of the nozzle when the trigger is pressed. During preheating make sure that the hot glue gun is in a stable position. 5) After completing the repair unplug the hot glue gun from the power outlet, place the it on the wire stand and let it cool – DO NOT attempt to remove any unused glue stick from the hot glue gun and do not put the hot glue gun away until it has cooled down fully.

C) INSTRUCTIONS for repairing dents with the presto Dent Repair Set

Not suitable:

- Dents smaller than the pull button (2.5 cm)
- Dents with a tip or edge
- Dents over 8 cm in diameter
- Do not use on repainted vehicles, as there is a higher risk of lacquer chipping!
- The substrate must be resistant to solvents

1) Clean the surface of the damaged area with a clean, damp cloth. 2) Prepare the hot glue gun (a) as described in B) Instructions for using the hot glue gun. 3) Select a tension plate (d) suitable for the size of the dent. (Note: The larger the tension plate, the greater the tensile force). The tension plate must be smaller than the dent.



- a.) 1 Hot glue gun
b.) 1 Metal bar (stand) for the hot glue gun
c.) 2 Special glue sticks
d.) 3 Tension plates in different sizes
e.) 1 Rotating knob
f.) 1 Plastic rod
g.) 1 Repair bracket

4) Apply the hot glue (c) from the hot glue gun to the selected draw plate. (see Image 1). 5) Immediately place the tension plate in the middle of the dent and hold it in position until it bonds (Image 2). 6) Allow the glue to cure for approximately 1 minute. We recommend that you do not allow the glue to cure for longer than 2 minutes. 7) Centre the hole in the repair bracket (g) over the screw thread in the bonded tension plate. Screw the rotating knob (e) onto the screw thread of the tension plate. Turn the rotating knob slowly clockwise until the desired deformation is achieved or until the tension plate detaches from the sub-surface (Image 3). 8) If necessary, repeat the procedure to further improve the result. 9) If adhesive residues remain on the varnish or draw plate, you can dissolve them with acetone (isopropyl alcohol), silicone oil, nail polish remover or a similar solvent. You can easily heat the area with a hair dryer to loosen the glue. (f)

D) IMPORTANT INFORMATION:

The ideal temperature range for eliminating dents is an outside temperature of 18-30 degrees Celsius. At lower temperatures, carry out the repair in a garage or preheat the vicinity of the dent using a hairdryer. If the dent does not disappear completely repeat the procedure until the desired result has been achieved. (Note: Some dents may not be 100% repairable). Apply a few drops to a cloth and wipe the affected area for a few seconds using gentle circular movements. Before doing so test the compatibility of the paint and the isopropyl alcohol on an inconspicuous location. The manufacturer cannot accept liability for damages or consequential damages resulting from incorrect use of the set.

E) TECHNICAL DATA:

Dimensions: 170x141x30 mm
Power: Rest phase: 12 W
Melting temperature: 170 °C
Glue cartridge diameter: 11mm

Rated voltage: 230 V 50/60 Hz
Heating phase: 40 W
Heating time: 8-10 minutes
Protection class: II

F) DISPOSAL:

Disposal instructions (2012/19/EU, 2006/66/EC)

Electrical and electronic equipment must not be disposed of in household waste. The consumer is legally obliged to return electrical and electronic equipment at the end of its service life to the public collection points set up for this purpose and to the point of sale. Details are regulated by the respective national law. The symbol on the product and/or on the packaging refers to these regulations.

G) CE CONFORMITY:

Declaration of conformity: E.V.I. GmbH hereby declares that the product (Art.Nr., XY-15305) complies with the Directive (LVD 2014/35/EU, EMC 2014/30/EU, RoHS 2011/65/EU). The complete EU Declaration of Conformity is available for download at www.motipdupli.com.



SPECIAL GLUE STICKS:



COLOPHONIUM

WARNING: May cause an allergic skin reaction. If medical advice is needed, have product container or label at hand. Keep out of reach of children. Wear protective gloves / eye protection. **IF ON SKIN:** Wash with plenty of water. If skin irritation or rash occurs: Get medical advice / attention. Dispose of contents / container in accordance with regional regulations.

UFI: TK6W-NPEC-980N-UPFC

XY-15305, 12/40 W
Input 230 V ~
50/60 Hz



DELLEN REPARATUR SET

Gebrauchsanleitung

🇫🇷 Mode d'emploi

🇮🇹 Istruzioni per l'uso

🇬🇧 Instructions for use



D DELLEN REPARATUR SET

Gebrauchsanleitung:

A) GEFAHRENHINWEISE:

WICHTIG: Lesen Sie sich alle Anweisungen vor Reparaturbeginn sorgfältig durch und stellen Sie sicher, alles verstanden zu haben. Bei nicht sachgerechter Anwendung drohen Stromschlag, Feuer oder Verletzungen. **DIE ANLEITUNG BITTE FÜR EIN SPÄTERES NACHSCHLAGEN AUFBEWAHREN!**

HEISSE OBERFLÄCHEN. VERBRENNUNGSGEFAHR! Die Düse der Heißklebepistole (a) und der Klebstoff (c) können Temperaturen zwischen 150 und 200°C erreichen. Jeden Kontakt mit der Haut vermeiden.

Bei Verbrennungen die Wunde sofort unter kaltem Wasser auswaschen. Nicht zuerst versuchen, den Kleber von der Haut zu entfernen. Gegebenenfalls Arzt aufsuchen. Kinder dürfen die Heißklebepistole nur im Beisein einer erwachsenen Person benutzen.

Kinder dürfen nicht mit dem Gerät spielen. Reinigung und Wartung dürfen nicht durch Kinder ohne Beaufsichtigung durchgeführt werden. Außerhalb der Reichweite von Kindern aufbewahren. Die Heißklebepistole kann von Kindern ab 8 Jahren und Personen mit reduzierten physischen, sensorischen oder mentalen Fähigkeiten oder Mangel an Erfahrung oder Wissen benutzt werden, wenn sie von einer Person, die für ihre Sicherheit verantwortlich ist, beaufsichtigt oder von ihr bezüglich des sicheren Gebrauchs des Gerätes unterwiesen wurden und sie die daraus resultierenden Gefahren verstanden haben.

Die Heißklebepistole darf nicht in feuchter Umgebung oder bei Regen benutzt werden. Keinen Wasserstrahlen aussetzen. Bei Nichtbenutzung und bei Arbeitspausen von mehr als 30 Minuten die Heißklebepistole vom Stromnetz trennen.

NIEMALS andere Gegenstände als die empfohlenen Klebestifte in die Heißklebepistole einlegen. Keine flüssigen oder pastösen Kleber einfüllen.

NIEMALS einen bereits in die Heißklebepistole eingelegten Klebestift entfernen. Dies kann zu einem irreparablen Schaden an der Heißklebepistole führen.

Beim Nachschieben eines weiteren Klebestiftes kurze Zeit warten, damit sich der kalte Klebestift erwärmen kann. Bei übermäßigem Vorschub des Klebestiftes kann dieser in der Pistole verkleben und die Vorschubeinrichtung blockieren. Nicht gewaltsam nachschieben, sondern die Pistole wieder aufheizen lassen.

NIEMALS die Heißklebepistole durch bloßes Ziehen am Kabel ausstecken. Gerät am Stecker abstecken.

ACHTUNG! Die Heißklebepistole muss auf ihren Ständer gestellt werden, wenn sie nicht in Gebrauch ist. Auch zum Abkühlen nach der Benutzung. Bedenken Sie, dass noch vorhandene Klebstoffreste von der Düse auf die Unterlage tropfen könnten. Nur für den Hausgebrauch und ähnliche Zwecke bestimmt.

REINIGUNG: Vor der Reinigung das Gerät vom Stromnetz trennen. Wischen Sie das Gehäuse des Gerätes mit einem leicht angefeuchteten Tuch ab und trocknen es danach. Niemals Lösungsmittel oder scharfe Reiniger verwenden.

WARTUNG: Vor der Wartung das Gerät vom Stromnetz trennen. Gerät nicht selbst öffnen – Verletzungsgefahr! Keine Teile ölen oder fetten. Das Gerät darf NICHT beschädigt sein. Vor der Verwendung Gerät reparieren oder ersetzen.

MODIFIKATION des Produktes: Eine Modifikation der im presto Dellen Reparatur-Set enthaltenen Komponenten ist NICHT erlaubt.

REPARATUREMPFEHLUNGEN: Im Falle einer Beschädigung des Stromkabels muss dieses zur Vermeidung jeglicher Gefahr durch qualifiziertes Personal ersetzt werden. Bei Beschädigungen an einzelnen Komponenten des presto Dellen Reparatur-Sets, insbesondere, aber nicht ausschließlich, der Heißklebepistole, sind diese fachgerecht zu entsorgen und nicht weiter zu verwenden. Das Gerät darf an Dritte nur mit Bedienungsanleitung weitergegeben werden.

In Übereinstimmung mit den Anforderungen der Europäischen Richtlinie 2002/96/EG über Elektro- und Elektronik-Altgeräte (WEEE) ist vorliegendes Gerät mit einer Markierung versehen. Auf dem Produkt ist folgendes Symbol einer durchgestrichenen Abfalltonne abgebildet. Es weist darauf hin, dass eine Entsorgung im normalen Haushaltsabfall nicht zulässig ist. Entsorgen Sie dieses Produkt im Recyclinghof mit einer getrennten Sammlung für Elektro- und Elektronikgeräte.

B) ANLEITUNG für die Benutzung der Heißklebepistole

1) Montieren Sie den Ständer (Metallbügel (b)) in den dafür vorgesehenen Löchern vorne links und rechts im Gehäuse der Heißklebepistole (a), um einen sicheren Stand der Heißklebepistole (a) zu gewährleisten. 2) Führen Sie einen Klebestift (c) durch die Zuführung auf der Rückseite der Heißklebepistole. 3) Danach 2 - 3 Mal den Auslöser drücken, bis der Klebestift fest in der Heißklebepistole sitzt. 4) Lassen Sie die Heißklebepistole ca. 5 Minuten lang vorheizen. Die Heißklebepistole ist einsatzfähig, wenn nach Betätigen des Auslösers der Klebstoff vorne aus der Düse tritt. Achten Sie während des Vorheizens auf einen sicheren Stand der Heißklebepistole. 5) Ziehen Sie nach Beendigung des Reparaturvorgangs den Stecker der Heißklebepistole aus der Steckdose, legen Sie die Klebepistole auf den Drahtständer und lassen Sie sie abkühlen – Versuchen Sie NICHT, den unbenutzten Klebestift aus der Heißklebepistole zu entfernen und verstauen Sie die Heißklebepistole erst, wenn sie endgültig abgekühlt ist.

C) ANLEITUNG für Dellenreparaturen mit dem presto Dellen Reparatur-Set

Nicht geeignet:

- Dellen die kleiner sind als der Zuckknopf (2,5 cm)
- Dellen mit einer Spitze oder Kante
- Dellen über 8 cm Durchmesser
- Nicht auf nachlackierten Fahrzeugen anwenden, da dort die Gefahr einer Lackabplatzung höher ist!
- Der Untergrund muss lösemittelbeständig sein



- a.) 1 Heißklebepistole
b.) 1 Metallbügel (Ständer) für die Heißklebepistole
c.) 2 Spezial-Klebestifte
d.) 3 Zugplatten in verschiedenen Größen
e.) 1 Schraubgriff
f.) 1 Plastikstift
g.) 1 Reparatur-Bügel

1) Reinigen Sie die Oberfläche der beschädigten Stelle mit einem feuchten, sauberen Tuch. 2) Bereiten Sie die Heißklebepistole (a), wie unter „**B**) Anleitung für die Benutzung der Heißklebepistole“ beschrieben, vor. 3) Wählen Sie eine für die Größe der Delle passende Zugplatte (d) aus. (Hinweis: Je größer die Zugplatte, desto größer die Zugkraft.) Die Größe der Zugplatte muss kleiner gewählt werden als die Größe der Delle. 4) Tragen Sie den Heißkleber (c) aus der Heißklebepistole auf die ausgewählte Zugplatte auf. Stellen Sie sicher, dass alle 4 Löcher der Zugplatte mit Kleber gefüllt sind (siehe Bild 1). 5) Platzieren Sie die Zugplatte sofort in der Mitte der Delle und halten Sie sie so lange fest, bis sie fest klebt (Bild 2). 6) Kleber ca. 1 Minute aushärten lassen. Wir empfehlen, den Klebstoff nicht länger als 2 Minuten aushärten zu lassen. 7) Führen Sie den Reparatur-Bügel (g) mit dem Loch mittig über das Schraubgewinde der aufgeklebten Zugplatte. Schrauben Sie den Schraubgriff (e) auf das Schraubgewinde der Zugplatte auf. Drehen Sie den Schraubgriff langsam so lange im Uhrzeigersinn fest, bis die gewünschte Verformung erreicht ist und sich die Zugplatte vom Untergrund löst (Bild 3). 8) Wiederholen Sie gegebenenfalls den Vorgang, um das Ergebnis weiter zu verbessern. 9) Sollten Klebstoffreste auf dem Lack oder der Zugplatte zurückbleiben, können Sie diese mit Aceton (Isopropylalkohol), Silikonöl, Nagellackentferner oder einem ähnlichen Lösemittel lösen. Sie können die Stelle auch mit einem Föhn leicht erwärmen um den Kleber zu lösen.

D) WICHTIGE HINWEISE:

Der ideale Temperaturbereich für die Entfernung der Dellen beträgt 18-30 Grad Celsius Außentemperatur. Falls es kühler ist, führen Sie die Reparatur in der Garage durch oder erwärmen Sie die Delle vorher mit einem Föhn. Wenn die Delle nicht vollständig verschwindet, wiederholen Sie den Vorgang, bis das gewünschte Ergebnis erzielt worden ist. (Hinweis: Nicht alle Dellen sind zu 100% reparabel). Wenn der Lack gerissen oder abgeplatzt ist, können das Auftragen von Klebstoff und das Herausziehen der Delle dazu führen, dass sich der Lack ablöst. Geben Sie wenige Tropfen auf ein Tuch und reinigen Sie den betroffenen Bereich für wenige Sekunden in sanften, kreisenden Bewegungen. Zuvor an unauffälliger Stelle auf Lackverträglichkeit testen! Der Hersteller übernimmt keine Haftung für Schäden oder Folgeschäden, die durch fehlerhafte Anwendung des Sets entstanden sind.

E) TECHNISCHE DATEN:

Abmessungen: 170x141x30 mm Netzspannung: 230 V 50/60 Hz
Leistung: Ruhephase: 12 W Aufheizphase: 40 W
Aufschmelztemperatur: 170°C Aufheizzeit: 8-10 min
Patronendurchmesser: 11 mm Schutzklasse: II

F) ENTSORGUNG:

Entsorgungshinweis(2012/19/EU, 2006/66/EG)

Elektrische und elektronische Geräte dürfen nicht über den Hausmüll entsorgt werden. Der Verbraucher ist gesetzlich verpflichtet, elektrische und elektronische Geräte am Ende ihrer Lebensdauer an den dafür eingerichteten, öffentlichen Sammelstellen oder an die Verkaufsstelle zurückzugeben. Einzelheiten dazu regelt das jeweilige Landesrecht. Das Symbol auf dem Produkt und/oder auf der Verpackung weist auf diese Bestimmungen hin.

G) CE KONFORMITÄT:

Konformitätserklärung: Hiermit erklärt die E.V.I. GmbH, dass das Produkt Heißklebepistole (Art.Nr. XY-15305) der Richtlinie (LVD 2014/35/EU, EMC 2014/30/EU, RoHS 2011/65/EU) entspricht. Die vollständige EU-Konformitätserklärung ist unter www.motipdupli.com zum Download verfügbar.

SPEZIAL-KLEBESTIFTE:



COLOPHONIUM

ACHTUNG: Kann allergische Hautreaktionen verursachen. Ist ärztlicher Rat erforderlich, Verpackung oder Kennzeichnungsetikett bereithalten. Darf nicht in die Hände von Kindern gelangen. Schutzhandschuhe / Augenschutz tragen.

BEI BERÜHRUNG MIT DER HAUT: Mit viel Wasser waschen. Bei Hautreizung oder -ausschlag: Ärztlichen Rat einholen / ärztliche Hilfe hinzuziehen. Entsorgung des Inhalts / des Behälters gemäß den regionalen Vorschriften.

UFI: TK6W-NPEC-980N-UPFC

XY-15305, 12/40 W
Input 230 V ~
50/60 Hz



F KIT DE DÉBOSSelage

Mode d'emploi :

A) MENTIONS DE DANGER :

IMPORTANT : avant le début de la réparation, lisez attentivement toutes les instructions et assurez-vous que vous avez tout compris. En cas d'utilisation incorrecte, il y a danger d'électrocution, d'inondation ou de blessures. **PRIÈRE DE CONSERVER LE MODE D'EMPLOI EN VUE D'UNE UTILISATION ULTÉRIEURE!**

SURFACES BRÛLANTES. DANGER DE BRÛLURES! La buse du pistolet à colle chaude (a) et la colle (c) peuvent atteindre des températures comprises entre 150 et 200 °C. Éviter tout contact avec la peau.

En cas de brûlures, immédiatement laver la plaie sous l'eau froide. Ne pas d'abord tenter de décoller la colle de la peau. Le cas échéant, consulter un médecin.

L'utilisation du pistolet à colle chaude est uniquement autorisée aux enfants sous la surveillance d'un adulte.

Il est interdit aux enfants de jouer avec l'appareil. Sans surveillance, il est interdit aux enfants de procéder au nettoyage ou à la maintenance. A conserver hors de portée des enfants. Le pistolet à colle chaude peut être utilisé par les enfants à partir de 8 ans et les personnes à capacités physiques, mentales et sensorielles réduites ou ne possédant pas l'expérience et les connaissances requises à condition que ceux-ci soient surveillés par une personne responsable de leur sécurité ou qu'ils aient été initiés à l'utilisation en toute sécurité de l'appareil et qu'ils aient bien compris les dangers en résultant.

Il est interdit d'utiliser le pistolet à colle chaude dans un environnement humide ou sous la pluie. Ne pas l'exposer à des jets d'eau. En cas d'utilisation et pendant les pauses de plus de 30 minutes, débrancher le pistolet à colle du réseau électrique.

NE JAMAIS introduire des bâtons de colle autres que ceux recommandés dans le pistolet à colle chaude. Ne pas remplir de colle liquide ou pâteuse.

NE JAMAIS retirer un bâton de colle déjà inséré dans le pistolet à colle chaude. Cela peut provoquer des dommages irréversibles sur le pistolet à colle.

En cas d'insertion d'un nouveau bâton de colle, attendre un court instant jusqu'à ce que le bâton de colle froid ait atteint la température requise. Un enfoncement excessif du bâton de colle peut boucher le pistolet et bloquer le dispositif d'avance. Ne pas forcer pour faire avancer le bâton, mais attendre que le pistolet chauffe le bâton de colle.

NE JAMAIS débrancher le pistolet à colle chaude en tirant simplement sur le câble. Débrancher l'appareil par la fiche.

ATTENTION! Lorsque le pistolet à colle chaude n'est pas utilisé, le poser sur son support. Cela vaut également pendant le refroidissement après l'utilisation. Faites preuve de prudence : les restes de colle peuvent, le cas échéant, goutter de la buse sur la surface au-dessous. Strictement réservé aux usages domestiques et similaires.

NETTOYAGE : Avant le nettoyage, débrancher l'appareil du réseau électrique. Essayez le boîtier de l'appareil à l'aide d'un chiffon légèrement humide puis séchez-le. Ne jamais employer de solvants ou produits de nettoyage agressifs.

MAINTENANCE : Avant la maintenance, débrancher l'appareil du réseau électrique. Ne pas ouvrir l'appareil – Danger de blessures! Ne pas huller ni graisser les pièces. En cas de détérioration, il est INTERDIT d'utiliser l'appareil. Avant l'utilisation, réparer ou remplacer l'appareil.

MODIFICATION du produit : Il est INTERDIT de modifier les composants fournis avec le kit de débosselage presto.

RECOMMANDATIONS POUR LES RÉPARATIONS : En cas de détérioration du câble électrique, celui-ci doit être remplacé par une personne qualifiée afin d'exclure tout danger. En cas de détérioration d'un ou plusieurs composants du kit de débosselage presto, en particulier, mais sans s'y limiter, du pistolet à colle chaude, les composants respectifs doivent être mis au rebut dans les règles de l'art – il est alors interdit de poursuivre leur utilisation. En cas de cession à un tiers, l'appareil doit toujours être accompagné de son mode d'emploi.

Conformément aux exigences de la directive européenne 2002/96/CE relative aux déchets d'équipements électriques et électroniques (DEEE), cet appareil comporte un marquage. Le symbole de poubelle barrée suivant est apposé sur le produit. Il attire l'attention sur le fait qu'il est interdit de le mettre au rebut avec les ordures ménagères. En vue de sa mise au rebut, confiez ce produit à un centre de recyclage avec une collecte distincte pour les déchets d'équipements électriques et électroniques.

B) MODE D'EMPLOI pour l'utilisation du pistolet à colle chaude

1) Montez le support (arceau métallique (b)) dans les trous prévus à cet effet sur la partie avant du boîtier, à gauche et à droite du pistolet à colle chaude (a) afin de garantir la stabilité du pistolet à colle chaude (a). 2) Introduisez un bâton de colle (c) dans le dispositif d'alimentation à l'arrière du pistolet à colle chaude. 3) Appuyez ensuite 2-3 fois sur la gâchette jusqu'à ce que le bâton de colle soit fermement inséré dans le pistolet à colle chaude. 4) Préchauffez le pistolet à colle chaude pendant env. 5 minutes. Le pistolet à colle chaude est prêt à l'emploi dès que de la colle s'échappe de la buse à l'avant après une pression sur la gâchette. Pendant le préchauffage, veillez à ce que le pistolet à colle chaude ne puisse pas se renverser. 5) Après la fin de la réparation, débranchez la fiche du pistolet à colle chaude de la prise de courant, posez le pistolet à colle sur le support en fil métallique et laissez-le refroidir – N'essayez PAS de retirer le reste inutilisé du bâton de colle du pistolet à colle chaude et attendez que le pistolet à colle chaude ait complètement refroidi avant de le ranger.

C) MODE D'EMPLOI pour le débosselage à l'aide du kit de débosselage presto

Ne convient pas :

- bosses plus petites que le bouton de tirage (2,5 cm)
- bosses avec une pointe ou un bord
- bosses de plus de 8 cm de diamètre
- Ne pas utiliser sur des véhicules repeints, car la peinture risque davantage de s'écailler !
- Le substrat doit être résistant aux solvants



- a.) 1 pistolet à colle chaude
b.) 1 arceau métallique (support) pour le pistolet à colle chaude
c.) 2 bâtons de colle spéciale
d.) 3 ventouses de traction de différentes tailles
e.) 1 poignée à vis
f.) 1 pointe en plastique
g.) 1 pont de réparation

1) Nettoyez la surface de l'emplacement endommagé à l'aide d'un chiffon propre humide. 2) Préparez le pistolet à colle chaude (a) en procédant de la manière décrite sous « **B**) Mode d'emploi pour l'utilisation du pistolet à colle chaude ». 3) Choisissez une ventouse de traction (d) adaptée à la taille de la bosse. (Remarque: plus la ventouse de traction est grande, plus la force de traction est élevée.) Choisissez une ventouse de traction dont la taille est inférieure à la taille de la bosse. 4) Appliquez la colle chaude (C) du pistolet à colle chaude sur la plaque de traction sélectionnée. Assurez-vous que tous les 4 trous de la ventouse de traction sont remplis de colle (voir figure 1). 5) Placez immédiatement la ventouse de traction au centre de la bosse et pressez-la contre la surface jusqu'à ce qu'elle y adhère fermement (figure 2). 6) Laissez durcir la colle pendant env. 1 minute. Nous recommandons de ne pas laisser durcir la colle pendant plus de 2 minutes. 7) Placez le pont de réparation (g) en centrant le trou au-dessus du pas de vis de la ventouse de traction collée. Serrez la poignée à vis (e) sur le pas de vis de la ventouse de traction. Tournez lentement la poignée à vis dans le sens des aiguilles d'une montre jusqu'à ce que la déformation souhaitée soit atteinte ou que la ventouse de traction se décolle de la carrosserie (figure 3). 8) Le cas échéant, répétez l'opération pour obtenir un meilleur résultat. 9) Si des résidus de colle restent sur le vernis ou la plaque à dessin, vous pouvez les dissoudre avec de l'acétone (alcool isopropylique), de l'huile de silicone, du dissolvant pour vernis à ongles ou un solvant similaire. Vous pouvez également chauffer légèrement la zone avec un sèche-cheveux pour décoller la colle .

D) REMARQUES IMPORTANTES :
La plage de température extérieure idéale pour le débosselage est comprise entre 18 et 30 degrés Celsius. Si la température est inférieure, réalisez la réparation dans le garage ou préchauffez d'abord la bosse à l'aide d'un sèche-cheveux. Si la bosse ne disparaît pas complètement, répétez l'opération jusqu'à ce que vous obteniez le résultat souhaité. (Remarque : toutes les bosses ne peuvent pas être éliminées à 100 %) Si la peinture est fissurée ou écaillée, l'application de colle et le débosselage peuvent provoquer un décollement de la peinture. Appliquez quelques gouttes sur un chiffon et nettoyez la zone concernée pendant quelques secondes en effectuant des mouvements circulaires en douceur. Préalablement s'assurer de la compatibilité avec la peinture à un emplacement invisible! Le fabricant n'assume aucune responsabilité en cas de dommages directs ou indirects résultant d'une mauvaise utilisation du kit de réparation.

E) CARACTÉRISTIQUES TECHNIQUES:

Dimensions : 170x141x30 mm Tension de secteur : 230 V 50/60 Hz
Puissance : Phase de repos: 12 W Phase de préchauffage : 40 W
Température de fusion : 170 °C Durée de préchauffage : 8-10 min
Diamètre des bâtons : 11 mm Indice de protection : II

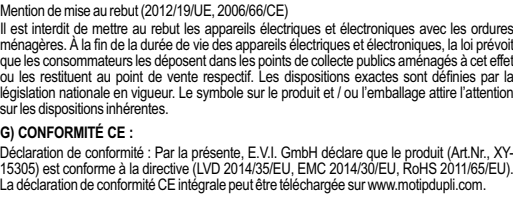
F) MISE AU REBUT :

Mention de mise au rebut (2012/19/UE, 2006/66/CE)

Il est interdit de mettre au rebut les appareils électriques et électroniques avec les ordures ménagères. À la fin de la durée de vie des appareils électriques et électroniques, la loi prévoit que les consommateurs les déposent dans les points de collecte publics aménagés à cet effet ou les restituent au point de vente respectif. Les dispositions exactes sont définies par la législation nationale en vigueur. Le symbole sur le produit et / ou l'emballage attire l'attention sur les dispositions inhérentes.

G) CONFORMITÉ CE :

Déclaration de conformité : Par la présente, E.V.I. GmbH déclare que le produit (Art.Nr. XY-15305) est conforme à la directive (LVD 2014/35/EU, EMC 2014/30/EU, RoHS 2011/65/EU). La déclaration de conformité CE intégrale peut être téléchargée sur www.motipdupli.com.



BÂTONS DE COLLE SPÉCIALE :

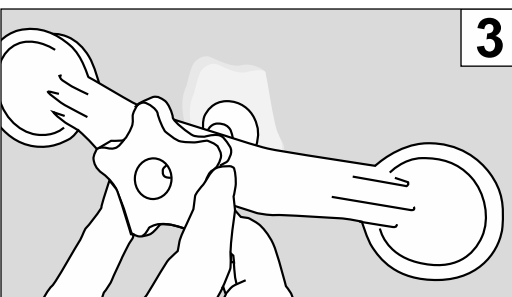
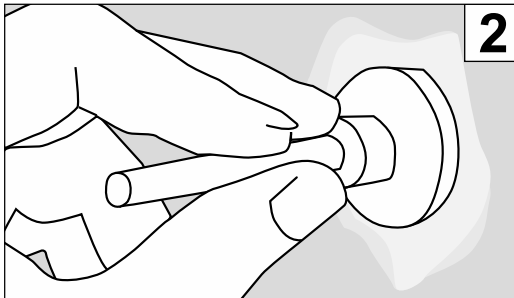
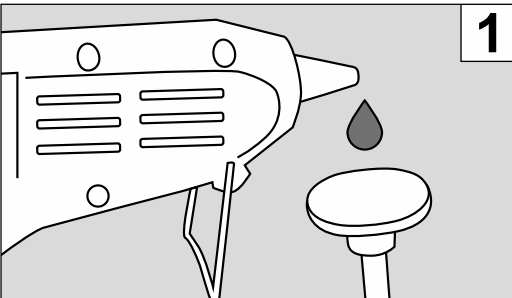


COLOPHONIUM

ATTENTION : Peut provoquer une allergie cutanée. En cas de consultation d'un médecin, garder à disposition le récipient ou l'étiquette. Tenir hors de portée des enfants. Porter des gants de protection / un équipement de protection des yeux. **EN CAS DE CONTACT AVEC LA PEAU :** Laver abondamment à l'eau. En cas d'irritation ou d'éruption cutanée: consulter un médecin. Eliminer le contenu / récipient conformément à la réglementation régionale.

UFI: TK6W-NPEC-980N-UPFC

XY-15305, 12/40 W
Input 230 V ~
50/60 Hz



Distributeur: **MOTIP DUPLI GmbH** • Kurt-Vogelsang-Str. 6 • D-74855 Hassmersheim, Tel.: + 49 62 66 75-0 • www.motipdupli.com
Imp.: **MOTIP DUPLI AG** • Allmendstraße 30 • CH-8320 Fehraltorf, Tel.: + 41 44 90 83 84-0 • www.motipdupli.com