

# GECOL Hormigón seco

Hormigón seco de elevadas resistencias mecánicas

Hormigón preparado tradicional de gran plasticidad.

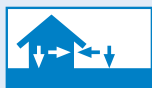
Usos habituales de albañilería.

Excelente trabajabilidad.

Fabricación de muros, tabiques de hormigón, pavimentos y cimentaciones y rellenos.



Usos

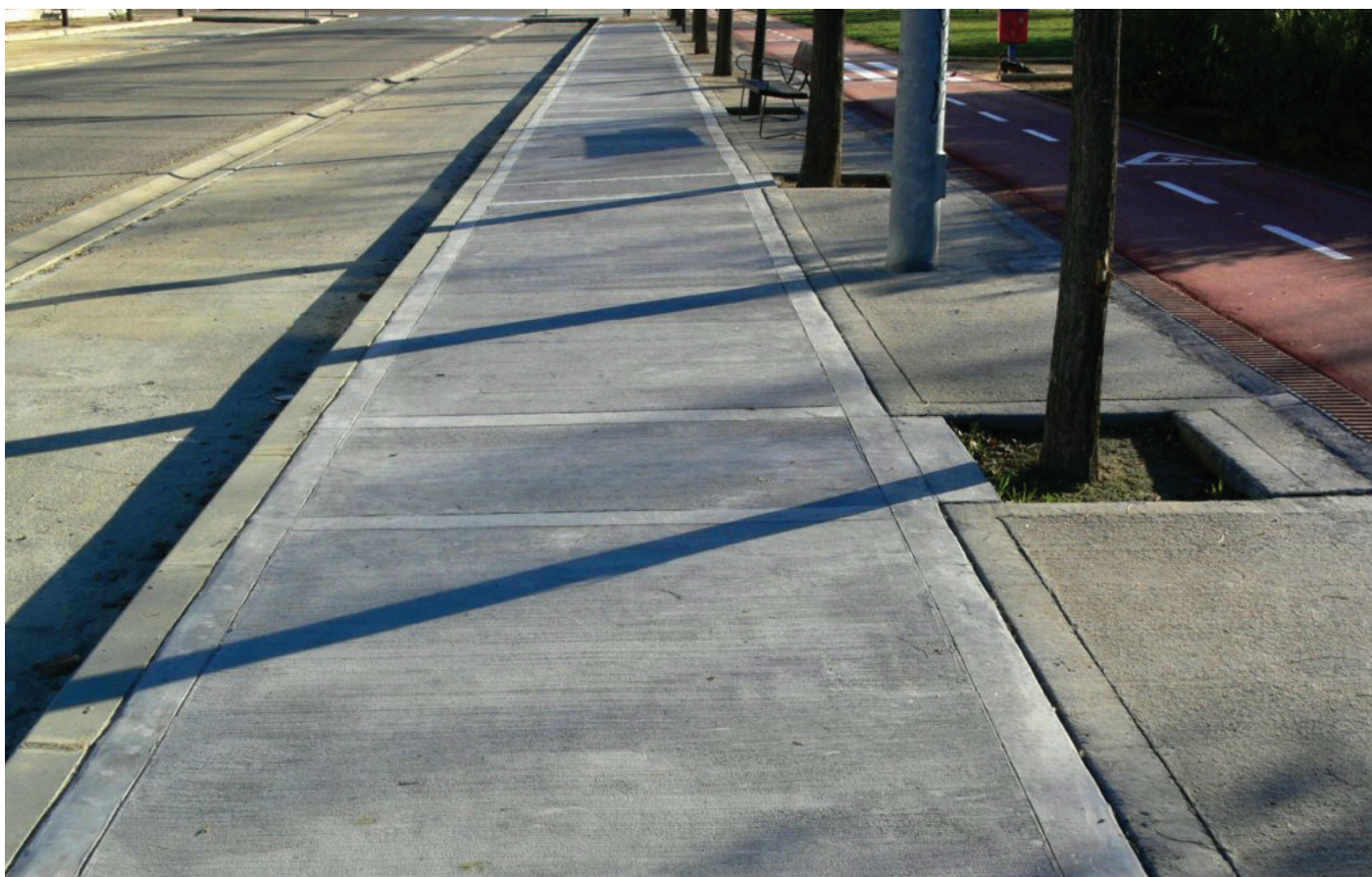


Calidad

Tecnología  
AL CUARZO

Normativas

Instrucción para hormigón  
estructural-EHE-08  
**H-25/B/12**  
HORMIGÓN SECO



## Campos de aplicación

---

Hormigón seco de cemento y áridos silíceos de primera calidad, preparado para su uso en interiores y exteriores.

Adecuado para todo tipo de obras de albañilería general: rellenos, canalizaciones, fábricas de muros y tabiques de hormigón, pequeñas reparaciones y otras aplicaciones no estructurales que requieran una mayor resistencia y durabilidad.

Al ser un producto previamente preparado y dosificado, evita las mezclas de cemento, arena y grava, así como, los posibles errores como consecuencia de éstas. Tan solo se necesita añadir el agua correspondiente.



## Modo de empleo

---

### 1 Recomendaciones previas

---

- En tiempo cálido, a pleno sol o con viento, tomar medidas para impedir una desecación demasiado rápida, con la consiguiente pérdida de dureza (rehumidificar).
- No utilizar el producto con tiempo muy húmedo, lluvia o en previsión de heladas, ya que pueden aparecer fenómenos de carbonatación superficial, y en consecuencia, variación del color original.
- El producto se deberá aplicar siempre antes del inicio del fraguado.
- No se deben reamasar con más agua los restos de producto que hayan iniciado su endurecimiento, puesto que provoca una disminución de las propiedades del hormigón.
- El espesor mínimo de aplicación será de 4 cm, permitiendo siempre una compactación completa de la masa.
- Evitar el exceso de vibrado para que no se produzca una segregación de la mezcla.
- No añadir cemento, arena, ni otras sustancias que puedan afectar a las propiedades del material.
- En caso de duda, consultar siempre con nuestro Departamento Técnico.

### 2 Preparación del soporte

---

- Como norma general, todos los soportes han de ser: resistentes, limpios, estables, rugosos, planos, con cierto grado de absorción y humedad y perfectamente fraguados.
- Limpiar el soporte eliminando los restos de polvo, suciedad, residuos bituminosos, aceites desengrasantes, grasas, etc.
- Es necesario humedecer previamente el soporte y esperar a la desaparición de la película de agua.

### 3 Preparación de la mezcla

- Amasar **GECOL Hormigón seco H-25** con agua limpia, manual o mecánicamente, hasta obtener una pasta homogénea y exenta de grumos.
- La cantidad de agua indicada en el envase es orientativa y puede variar un pequeño porcentaje según la zona geográfica del centro de producción.
- Dejar reposar y remezclar nuevamente la pasta.

- Se pueden obtener mezclas más o menos tixotrópicas según la aplicación a realizar.
- Añadir agua en exceso, puede provocar disminuciones de espesor en la fase plástica del secado, reduciendo con ello las prestaciones finales, así como también una peor aplicación del producto.

### 4 Aplicación

- Aplicar en consistencia blanda y vibrar correctamente permitiendo una compactación completa de la masa.

- Volver a humedecer transcurridas 24 horas de la aplicación, para una correcta hidratación del cemento.

## Límites de empleo

### No utilizar:

- Sobre soportes con yeso, pinturas, sellados finos inferiores a 3 mm y soportes metálicos, plásticos y placas de yeso laminado.

## Limpieza

La limpieza de los residuos en las herramientas y en las superficies recubiertas, se realiza con agua antes del endurecimiento del producto.

|  |
|--|
| <b>Consumo</b>   |
| +/- 2400 kg/m <sup>3</sup>   |
| <b>Suministro</b>  |
| Envases: sacos de 25 kg  |
| Color: gris  |
| <b>Producto</b>  |
| Composición: cemento gris, arenas de sílice y/o calizas de diferentes granulometrías y aditivos plastificantes |
| Dosificación en peso del cemento: superior a 275 kg/m <sup>3</sup>   |
| Granulometría: inferior a 12 mm  |
| <b>Almacenaje</b>  |
| 24 meses desde la fecha de fabricación con el embalaje cerrado y al abrigo de la intemperie                    |

|   |
|---|
| <b>Aplicación</b>   |
| Agua de amasado: 2,3 litros/25 kg aprox.                                |
| Duración de la vida de la mezcla: superior a 90 minutos                 |
| Espesor de aplicación: superior a 4 cm                                  |
| Temperatura de aplicación: de +5 °C a +35 °C (medidos sobre el soporte) |
| <b>Prestaciones finales</b>   |
| Densidad del producto endurecido: 2,0 +/- 0,10 kg/litro                 |
| Resistencia a compresión: superior a 25 N/mm <sup>2</sup>               |
| Consistencia (cono de Abrams): de 6 a 9 cm                              |
| Contenido en cloruros: inferior a 0,1 %                                 |
| Reacción frente al fuego: Euroclase A1                                  |

### Advertencias

Previo al empleo de este producto recomendamos consultar el manual de utilización. Los datos aportados en esta documentación técnica, han sido obtenidos en condiciones normalizadas de laboratorio, por lo que pueden variar en función de la puesta en obra y de las condiciones ambientales particulares, las cuales quedan fuera de nuestro control.

**GECOL** garantiza el perfecto comportamiento de sus productos auxiliares a las situaciones indicadas. Materiales de otras marcas o situaciones no descritas pueden afectar a las propiedades físicas y estéticas de nuestros productos.

### Datos de seguridad

#### PELIGRO



GHS07



GHS05

#### Indicaciones de peligro

**H315** Provoca irritación cutánea.

**H317** Puede provocar una reacción alérgica en la piel.

**H318** Provoca lesiones oculares graves.

**H335** Puede irritar las vías respiratorias.

#### Consejos de prudencia

**P102** Mantener fuera del alcance de los niños.

**P103** Leer la etiqueta antes del uso.

**P261** Evitar respirar el polvo.

**P280** Llevar guantes / prendas / gafas / máscara de protección.

**P302 + P352 EN CASO DE CONTACTO CON LA PIEL:** Lavar con agua y jabón abundantes.

**P305 + P351 + P338 EN CASO DE CONTACTO CON LOS OJOS:** Aclarar cuidadosamente con agua durante varios minutos. Quitar las lentes de contacto, si lleva y resulta fácil. Seguir aclarando.

**P310** Llamar inmediatamente a un **CENTRO DE INFORMACIÓN TOXICOLÓGICA** o a un médico.

**P501** Eliminar el contenido/el recipiente conforme a la legislación vigente de tratamiento de residuos.

**1999/45/CE** El producto contiene reductor de Cromo VI, el periodo de eficacia declarada es el indicado en el envase.